

편집 및 발행인 : 김종덕 · 발행처 : 한국해양수산개발원 국제물류투자분석·지원센터

총괄 : 최나영환 감수 : 길광수 전화번호 : 051-797-4770 · E-mail : chnayoung@kmi.re.kr / jhlee8604@kmi.re.kr

## Contents

### ● 국제물류 통계

- 중국·동아발 미 서안행 컨 해상운임, 코로나19 팬데믹 이전 수준 밑돌아

### ● 미주·중남미 물류시장 동향

- NY·NJ '컨' 터미널, 공'컨' 회수 방안 마련

### ● 아세안 물류시장 동향

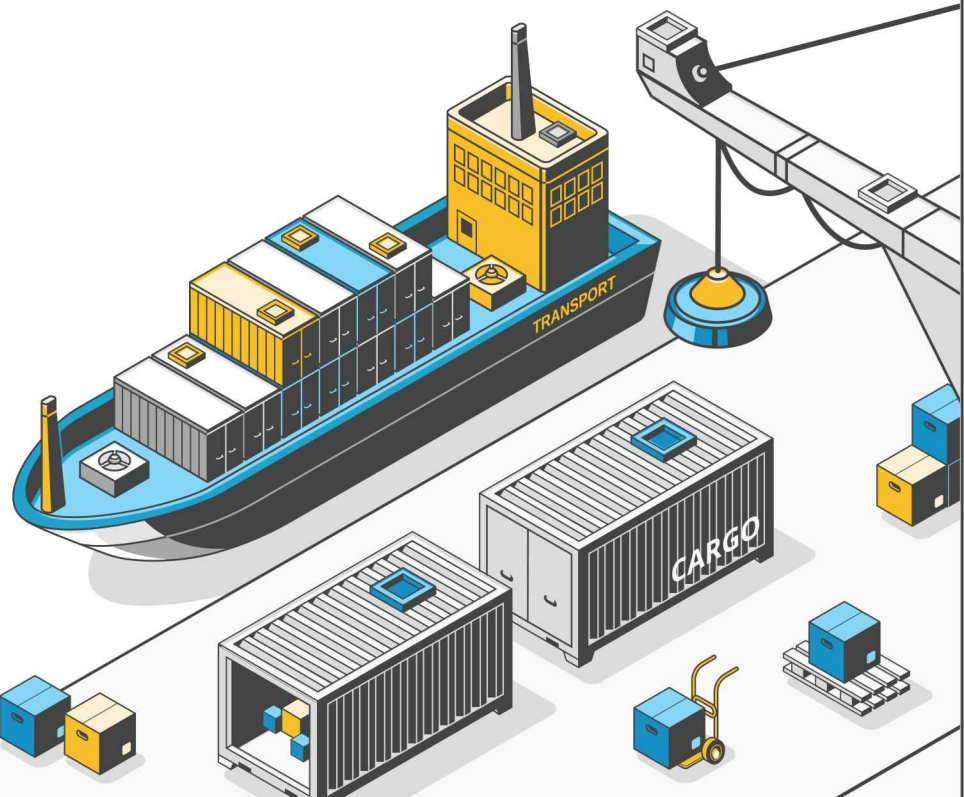
- 태국 항만공사, Dry Port 개발 확대 추진

### ● 글로벌 물류시장 분석

- 항만의 트럭 정체 해결을 위한 5가지 방안

### ● 공지사항

- 2023년 해외물류시장 개척지원 사업 모집
- “국제물류 정보포털” 카카오톡 플러스친구 서비스 안내



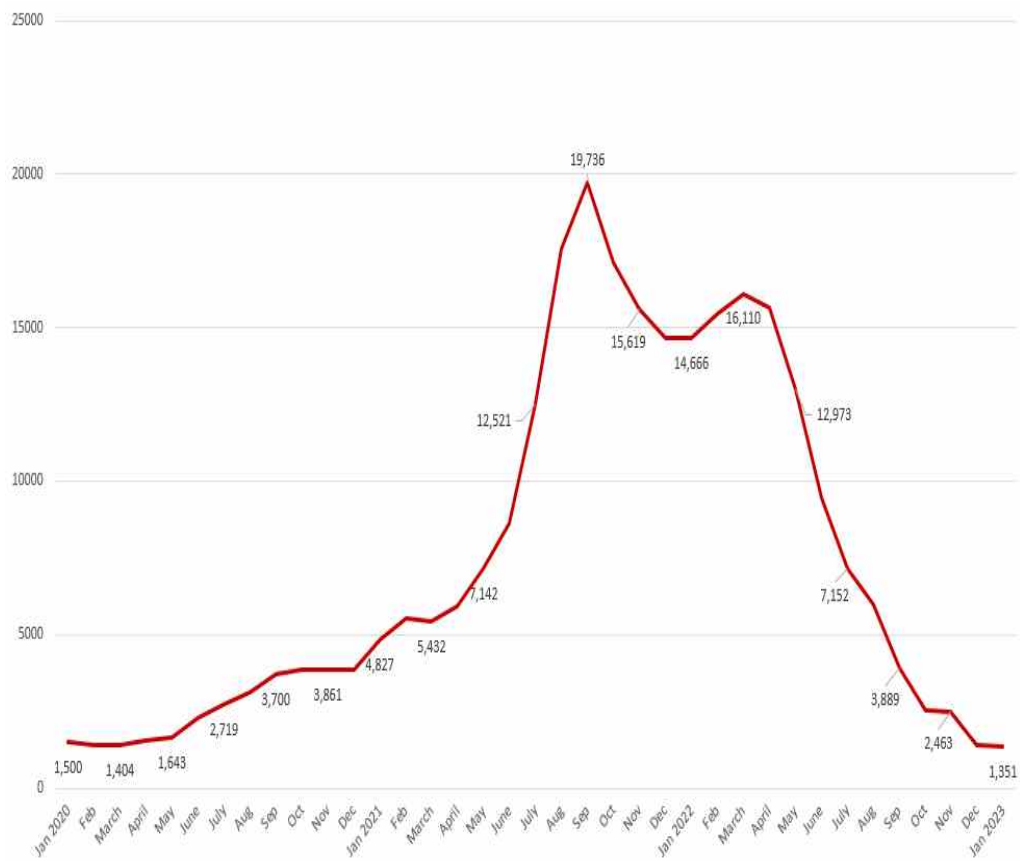
## 중국·동아발 미 서안행 컨 해상운임, 코로나19 팬데믹 이전 수준 밀돌아

▶ 지난 1월 중국·동아시아발 미국 서안행 컨테이너 해상운임이 코로나19 팬데믹 이전 수준보다 낮아짐

- Freightos International Freight Index 자료에 따르면 중국·동아시아발 미국 서안행 컨테이너(40피트 기준) 해상운임은 지난 1월 평균 1,351달러로 코로나19 팬데믹 이전인 2020년 1월 평균 1,500달러보다 낮아짐
- 이는 지난 3년 동안 최고점이었던 2021년 9월 19,736달러 대비 약 93.2% 하락한 수준임
- 이러한 해상운임 추이는 코로나19 팬데믹 이후 비정상적으로 올랐던 해상운임이 정상적인 수준으로 돌아가는 과정으로 분석할 수 있음

중국·동아시아발 미국 서안행 컨테이너(1FEU 기준) 해상운임 변화(2020년 1월~2023년 1월)

(단위 : 달러)



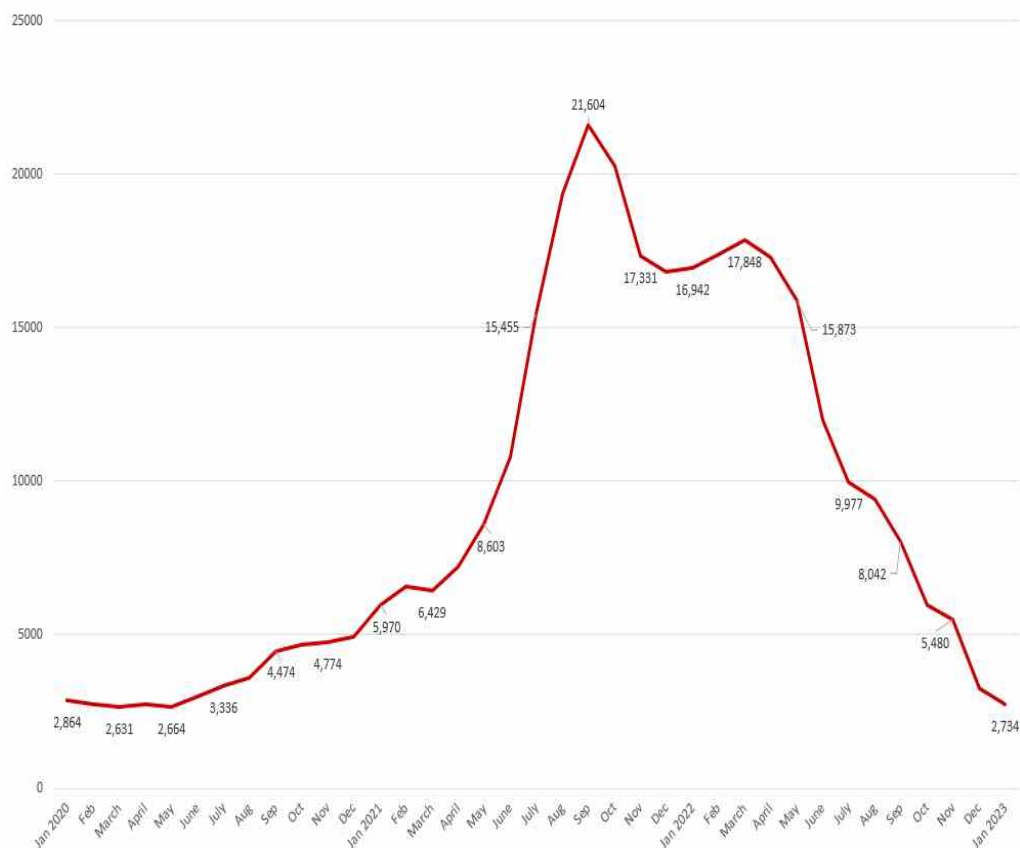
자료 : www.gscintell.com, (검색일 : 2023.2.6.)

➤ 중국·동아시아발 미국 동안행 컨테이너 해상운임도 코로나19 팬데믹 이전 수준 정도로 회귀함

- 중국·동아시아발 미국 동안행 컨테이너 해상운임의 경우 지난 1월 평균 2,734달러로 코로나19 팬데믹 이전인 2020년 1월 평균 2,864달러를 밑돌
- 이는 지난 3년 동안 최고점이었던 2021년 9월 21,604달러 대비 약 88.3% 하락한 수준임
- 경기선행 산업인 해운업의 특성을 고려할 때 인플레이션으로 소비와 화물 수요가 감소하고 있는 가운데 경기 침체에 대한 우려가 해상운임의 하락으로 나타나는 것은 아닌지 주의 깊게 살펴볼 필요가 있음

중국·동아시아발 미국 동안행 컨테이너(1FEU 기준) 해상운임 변화(2020년 1월-2023년 1월)

(단위 : 달러)



자료 : www.gscintell.com, (검색일 : 2023.2.6.)

참고자료 : www.gscintell.com, (검색일 : 2023.2.6.)

## NY·NJ ‘컨’터미널, 공‘컨’ 회수 방안 마련

- 뉴욕·뉴저지항의 컨테이너터미널 운영업체인 APM 터미널이 공컨테이너 회수 문제를 해결하기 위해 노력하고 있음
  - 트럭 운전자와의 정보 공유를 통해 빈 컨테이너 회수를 위해 노력하며, 이는 항만 이해 관계자 간 데이터 공유를 확대해 운영에 대한 가시성을 높여 항만 효율성을 향상시킬 수 있음
  - 뉴저지 엘리자베스항의 APM 터미널은 이번 달부터 예약 대시보드에 세부 정보를 추가해 트럭 운전사가 라인 및 장비 유형별로 빈 공간을 확인할 수 있도록 가시화함
  - 이 기능으로 인해 운전사는 게이트 밖에서 공간 부족 관련 알람을 받을 수 있게 됨

### APM 터미널 전경



자료 : www.joc.com, (검색일 : 2023.2.7.)

- 뉴욕 및 뉴저지항의 또 다른 터미널인 GCT (Global Container Terminals) 베이온 터미널도 유사한 움직임을 보임
  - GCT의 미국 운영 사장인 John Atkins씨는 NY·NJ의 터미널이 모여 항만 관리자가 트럭 운전자 및 화주에게 제공하는 트럭 턴 어라운드 타임 및 컨테이너 체류시간 등의 운영 정보를 작년에 집계했다고 언급함
  - 그는 화주와 트럭 운전사가 뉴욕·뉴저지에서 사용되는 Port Truck Pass 시스템을 선박일정 및 공컨 반환 위치 등의 정보를 단일 소스로 활용해 정보 공유의 혼란을 막을 필요성이 있다고 덧붙임

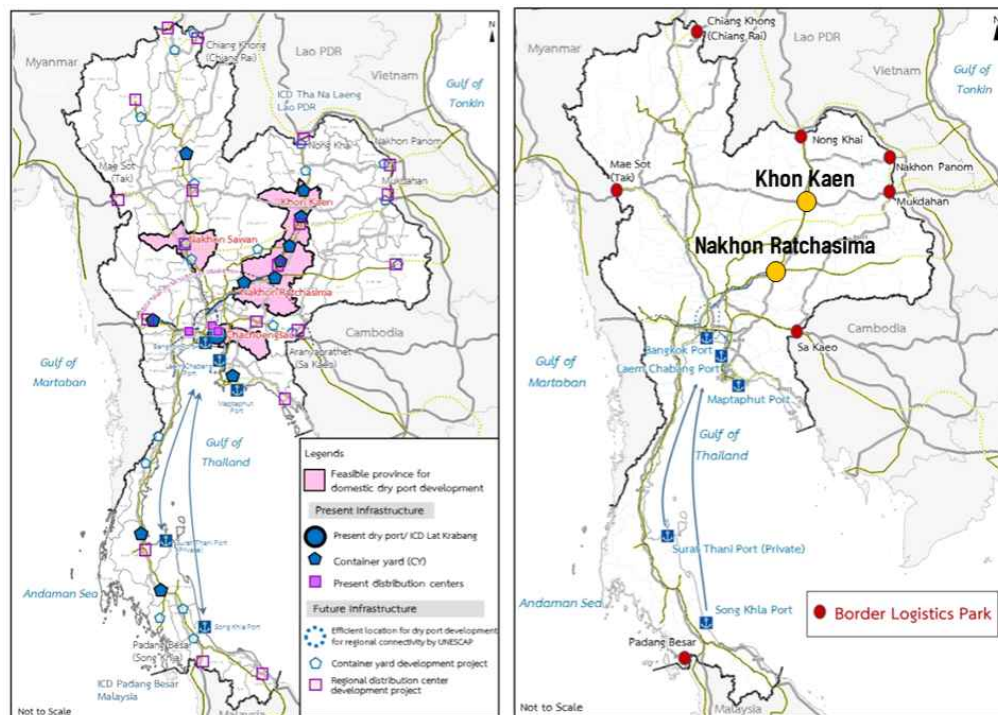
- 지난해 하반기 미연방해사위원회(FMC·Federal Maritime Commission)는 컨테이너 급증으로 인해 항만 운영에 대한 자세한 정보가 필요하다는 점에 주목했으며, 화물에 대한 데이터를 쉽게 이용하기 위한 회의를 주재함
- 이와 같은 움직임으로 보아 항만 운영의 효율성을 높이기 위해서는 공급사슬에서 이해 관계자 간 정보 공유 및 투명성이 필요하다고 판단됨



## 태국 항만공사, Dry Port 개발 확대 추진

- ▶ 태국 항만공사(Port of Thailand · PAT)가 Khon Kaen과 Nakhon Ratchasima 지역을 대상으로 Dry port 개발 프로젝트를 적극 추진하고 있으며, 총 비용은 약 4억 달러에 달함
  - 태국 항만공사는 방콕항 및 람방항의 물동량 증대와 환적 기능 강화를 위해 Dry Port를 적극 활용하고 있으며, 최근 베트남, 라오스, 캄보디아 등 아세안 국가와의 국경운송이 증가함에 따라 Dry Port 개발에 적극 나서고 있음
  - 이에 도로 및 철도 등 교통중심지 역할을 수행하는 Khon Kaen과 Nakhon Ratchasima 지역 내 신규 Dry Port 개발을 통해 국경운송을 더욱 확대해 나갈 계획임
- ▶ 태국 정부는 ICD 및 Dry Port 등 내륙물류시설을 도심 밖으로 이전하는 계획을 수립하고 항만과 국경지역 간 물류거점을 다수 확보해 나갈 예정임
  - 태국 정부는 방콕항 등 항만시설이 위치한 도심 내 교통 혼잡 해결을 위해 기존 물류시설을 도심 밖으로 이전하거나 항만시설과 일정 거리 이상 떨어진 곳을 대상으로 물류인프라 건설을 허용하고 있음
  - 또한 국경지역에 물류단지 등 인프라를 조성하고 기존 항만과 철도, 도로의 연계를 기반으로 항만과 국경 간 내륙물류시설을 점차 늘려나갈 계획임

### 태국 Dry Port 현황 및 건설 예정 지역



자료 : UNESCAP, Dry Port Development in Thailand, 2019.

➤ 태국 항만공사는 해당 지역 내 Dry Port 개발을 위한 두 가지 투자 방안을 고려하고 있으며, 올해 안으로 사업에 본격 착수할 계획임

- 공사 관계자에 따르면 Dry Port 개발 방안으로 민관투자협력사업(PPP) 형태와 공사가 직접 자본 조달을 통해 자산을 획득하고 운영을 담당하는 형태 등 두 가지 방안이 검토되고 있음
- 민관투자협력 방식은 투자를 이끌어내는데 최소 5년이 소요된다는 점이 지적되고 있으며, 공사가 직접 운영하는 경우 주식을 매각해 자본을 확보해야 한다는 점에서 리스크가 높은 것으로 나타남
- 태국 항만공사는 위와 같은 두 가지 방안의 장단점을 면밀히 검토하고 있으며, 올해 안에 개발 착수에 대한 최종 승인이 이루어 질 것으로 예상하고 있음

## 항만의 트럭 정체 해결을 위한 5가지 방안

- ▶ 지난주 Port Technology International은 항만의 트럭 정체현상을 해결하는 5가지 방법을 제시했음

### 운영효율성(Operation Efficiency)

- ▶ 트럭 정체는 항만 효율성을 크게 떨어뜨리고 항만 운영 전반에 걸쳐 나쁜 결과를 가져 오는 도미노 효과를 일으킬 수 있음
- ▶ 항만 물류에서 혼잡은 피해야 할 현상이며 특히 항만에서 트럭 정체현상은 화물의 외부 이동을 늦출 뿐만 아니라 항만 전체 운영 흐름을 방해할 수 있음
- ▶ 트럭 이동에 대한 실시간 데이터(수동적으로 집계 및 수집되고 올바른 플랫폼으로 분석됨)는 트럭 대기 시간과 회전 시간을 정확하게 예측하는 데 도움이 될 수 있음
- ▶ 이 정보를 통해 항만 운영자는 터미널 내에서 트럭 이동의 효율성을 사전에 모니터링 하고 다음과 같이 조치하여 운영을 최적화할 수 있음
  - 효과적인 게이트 할당
  - 트럭과 인적자원의 효율적인 일정 예약
  - 트럭 적재 및 기타 프로세스 미세 조정

### 지속가능성(Sustainability)

- ▶ 항만에서 긴 줄을 서서 기다리거나 항만 근처에서 교통 체증에 갇힌 트럭은 해당 지역에 더 많은 오염을 초래할 수 있음
- ▶ California Air Resources Board는 항만 트럭 정체현상으로 항만 근처 지역 사회의 대기질에 부정적인 영향을 미칠 수 있는 화물 관련 배출원의 배출량이 증가했다고 주장했다



- 특히 UCLA 보고서는 지속가능성이 최근 몇 년 동안 항만 운영의 우선순위가 되었으며 항만과 인근 도로의 트럭 정체를 줄이는 것은 항만 환경을 보호할 수 있는 최선의 방법 중 하나임을 밝히고 있음
- 실시간 교통 데이터에 대한 액세스를 통해 항만은 트럭 운영을 관리하고 트럭 정체를 줄여 CO2 배출량을 줄일 수 있음
- 로테르담과 뒤스부르크 항만은 유럽과 세계의 핵심 물류 허브 목표를 달성하기 위해 항만의 디지털화와 지속가능성을 높이는 운영방식을 도입할 예정임

#### 트럭 운전자 관계(Truck Driver Relations)

- 긴 대기 시간은 또한 트럭 운전자에게 금전적으로 부정적인 영향을 미침
- Business Insider에 따르면 대부분의 트럭 운전사는 독립 계약자이며 화물당 급여를 받음. 즉, 항만이나 창고 밖에서 어느 정도 오래 기다리더라도 동일한 급여를 받는 경우가 많음
- 항만 운영자는 트럭 운전자가 이상적인 시간에 약속을 예약하고 교통량이 많은 시간대를 피하는 등 일정에 대해 현명한 결정을 내리는 데 사용할 수 있는 모바일 앱을 통해 대기 시간에 대한 실시간 데이터를 제공할 수 있음
- 이러한 유형의 모바일 앱은 트럭 운전자에게 대기 시간을 최소화하기 위해 더 많은 제어 기능을 제공할 수 있음

## 지역 사회 관계(Community Relations)

- ▶ 항만 당국의 또 다른 우려는 항만 터미널에서 대기하는 긴 트럭 행렬이 지방 도로의 교통 혼잡으로 바뀌어 해당 지역에 거주하고 일하는 시민들에게 문제를 일으키는 경우가 많다는 것임
- ▶ 로스앤젤레스 항만의 경우 항만으로 이어지는 도로는 매주 항만으로 들어오는 수천 대의 트럭을 감당할 수 없으므로 일부 대형 트럭은 혼잡을 피하려고 종종 주택과 학교 옆을 통행하며 위험한 운행을 감수하고 있음
- ▶ 출발지-목적지 분석과 결합한 실시간 교통 데이터는 항만 당국이 트럭 이동을 추적하고 트럭이 지역 사회에 부정적인 영향을 미치는 주변도로의 경로를 식별하는 데 도움이 될 수 있음
- ▶ 이 정보는 지역 사회 이해 관계자와 공유해 상황을 해결하고 주변 지자체와 우호적인 관계를 유지할 수 있음
- ▶ 로스앤젤레스 항만은 터미널을 통해 트럭을 더 빠르고 효율적으로 이동시키기 위한 새로운 이니셔티브인 트럭 회전 시간 및 이중 거래 인센티브 프로그램을 시작했음

## 경쟁우위 요소(Competitive Edge)

- ▶ 세계은행은 항만 인프라의 효율성도 항만 전체의 경쟁력을 좌우하는 핵심 요소임을 강조했음
- ▶ 트럭 정체와 관련해 이는 항만의 고객 유지 및 수익성에 직접적인 영향을 미치기 때문에 항만 운영자에게 가장 중요한 고려 사항일 수 있음

- 트럭 혼잡은 항만의 운영을 방해하고, 항만 서비스 요금을 높이고, 운송 회사와 트럭 운전사에게 문제를 일으키고, 궁극적으로 항만의 경쟁우위를 감소시킬 수 있음
- 실시간 데이터 및 분석은 항만 당국과 운영자에게 트럭 대기열 및 트래픽에 대한 광범위한 가시성을 제공하므로 상황을 사전에 해결하고 혼잡을 최소화할 수 있음
- 이와 같은 기능을 통해 항만은 대기 시간 및 전환 시간과 같은 핵심 성능 지표를 현재 및 잠재 고객과 공유해 경쟁 시설에 비해 항만의 이점을 입증할 수 있음
- 이 필수 기술은 고객 만족도를 높이고 항만의 명성을 강화하며 시장에서 항만의 선두 위치를 유지하는 데 도움이 될 수 있음
- APMT(APM Terminals)는 전 세계적으로 출시될 새로운 트럭 예약 시스템의 사용을 확대할 계획을 세웠으며 이러한 계획은 게이트 액세스를 촉진하고 트럭 회전 시간을 줄이며 글로벌 물류 계획을 향상시킬 것으로 예상됨

참고자료 : [www.porttechnology.org](http://www.porttechnology.org), (검색일 : 2023.2.7.)

황선일 부연구위원  
051-797-4675, shwang@kmi.re.kr

## 2023년 해외물류시장 개척지원 사업 모집

2023년  
해외물류시장  
개척지원 사업  
모집 공고OVERSEAS LOGISTICS MARKET  
DEVELOPMENT SUPPORT PROJECT

해양수산부는 해양수산부는 해외 유망사업 발굴을 지원하고 우리 기업의 글로벌 물류시장 진출 활성화를 위해 "해외물류시장 개척지원 사업"을 시행하고 있습니다. 이에 2023년도 해외물류시장 개척지원 사업을 다음과 같이 모집하오니, 관심 있는 기업의 많은 참여 바랍니다.

## 모집기간 |

2023.

1.30 (월) 09:00 ~ 3.6 (월) 18:00까지

## 대상사업 |

## 해운·물류기업 해외진출 타당성조사 지원 사업

대상 사업	글로벌 물류네트워크 확대를 위한 투자사업 발굴 및 추진에 수반되는 타당성 조사·분석 비용 지원 ① 인수합병형(현지기업 M&A 및 지분투자) ② 시설투자형(물류인프라 투자 및 확보)
수행 대상	국내외 연구기관 및 컨설팅 기관
지원 금액	최대 8천만원 한도 내 조사비용의 50% 지원

## 해외시장 조사·컨설팅 지원 사업

대상 사업	해외물류시장 진출 과정 내 물류프로세스 및 공급망 진단·분석·설계, 시장조사 등에 소요되는 비용 지원
수행 대상	물류기업 및 화주-물류기업 컨소시엄
지원 금액	· 물류기업 단독 수행 : 최대 3천만원 내 조사비용의 50% 지원 · 화주-물류기업 컨소시엄 : 최대 4천만원 내 조사비용의 50% 지원

## 제출방법 |

한국해양수산개발원(www.kmi.re.kr) 홈페이지 공지사항 및 국제물류 정보포탈(withlogis.co.kr)에서 공고문 확인 및 양식을 다운받아 이메일 제출

## 문의처 |

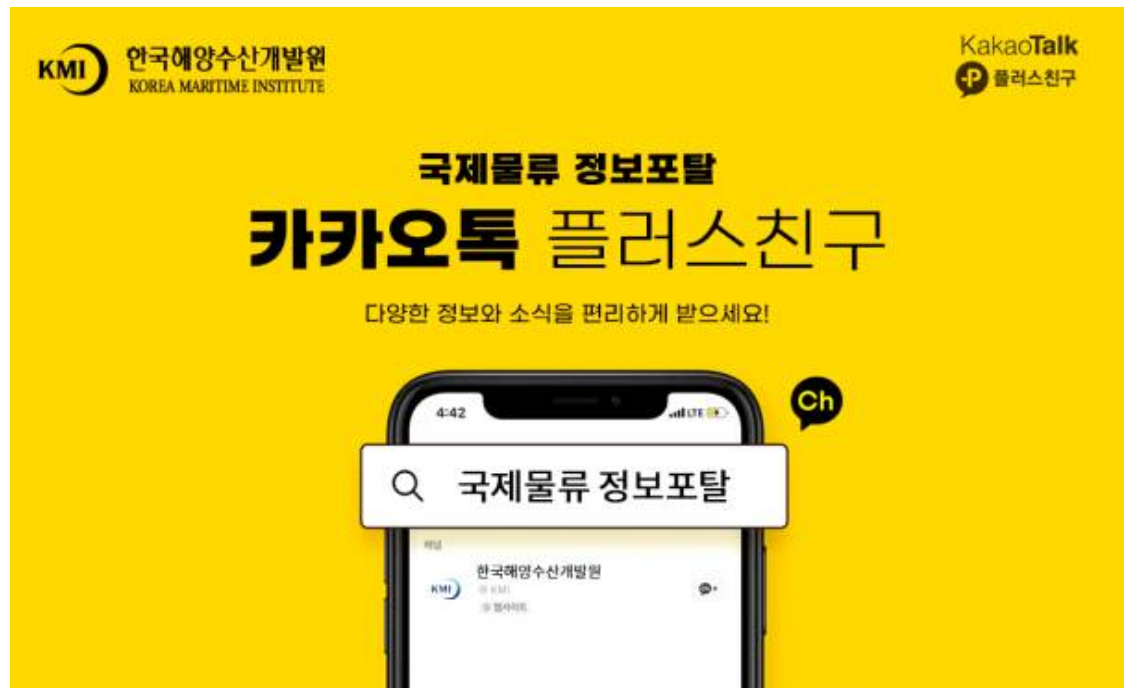
한국해양수산개발원 국제물류투자분석·지원센터  
· 최나영한 센터장  
T 051-797-4770 E chnayoung@kmi.re.kr  
· 김동환 전문연구원  
T 051-797-4913 E kdong@kmi.re.kr

2023 해외물류시장 개척지원 사업  
온라인 사업설명회('23.01.30~)

YouTube 국제물류투자분석·지원센터

채널(https://youtu.be/OfMtckT0JJI)을 통해 실시

## 『국제물류 정보포탈』 카카오톡 플러스 친구 서비스 안내



### 친구 추가 방법

1. 카카오톡 메인화면  
상단 친구 검색



2. '국제물류 정보포탈'  
검색



3. 친구추가 버튼

