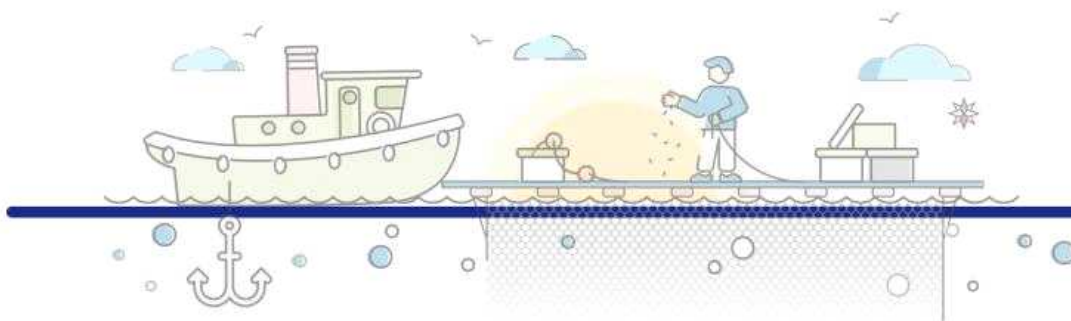




KMI 주간 주요수산물 수급리포트

Vol. 123

발행일 | 2024. 1. 24.
발행인 | 김 중 덕 원장
자료문의 | 한국해양수산개발원 수산업관측센터
주소 | 49111 부산광역시 영도구 해양로 301번길 26



1. 주요 양식수산물 가격동향

01

광어 우럭 참돔
마른김 전복

2. 주요 대중성어종 가격동향

06

고등어 갈치 오징어
명태 마른멸치 참조기

3. 주간 여항정보

12

4. 주간 가격통계

15

5. 주간 도매시장 거래동향

17

1. 주요 양식수산물 가격동향

1) 광 어

금주 광어 수급동향

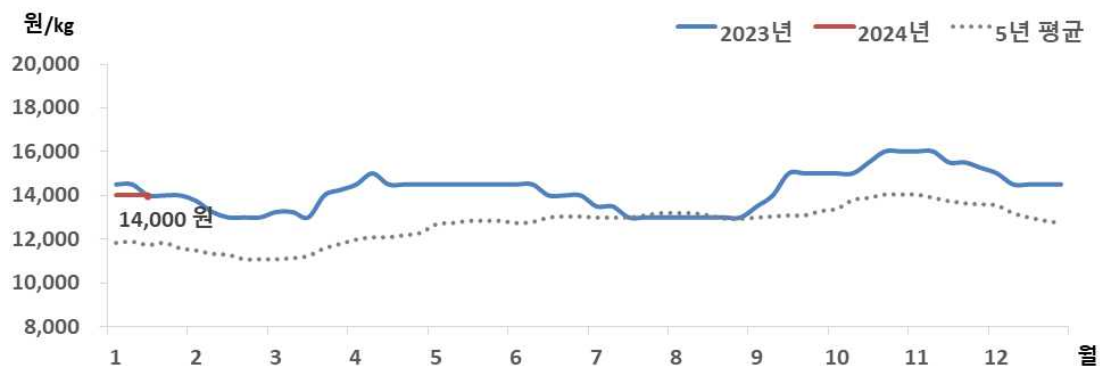
□ 광어 산지 및 도매가격 전주와 동일

○ 1월 3주 광어 산지가격은 전주와 동일한 kg당 14,000원이었음

○ 도매가격은 kg당 15,700원으로 같았음

※ 광어 도매가격은 인천활어도매시장의 마리당 900g~1.0kg 크기 기준으로 kg당 가격임

광어 산지가격 추이



주 : 제주어류양식수협(제주)의 마리당 1.0kg 크기 기준으로 kg당 가격임

자료 : KMI 수산업관측센터

광어 주별 산지가격



구분	산지가격	전주 대비	
	(원)	(원)	(%)
12월 4주	14,500	-	-
1월 1주	14,000	▼ 500	-3.4-
1월 2주	14,000	-	-
1월 3주	14,000	-	-

주 : 제주어류양식수협(제주)의 마리당 1.0kg 크기 기준으로 kg당 가격임

자료 : KMI 수산업관측센터

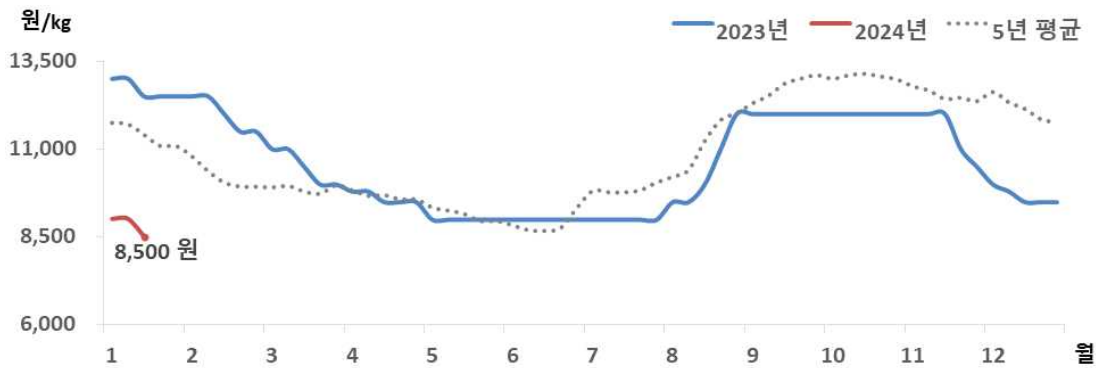
2) 우 렵

금주 우렵 수급동향

□ 우렵 산지가격은 전주 대비 하락, 도매가격은 동일

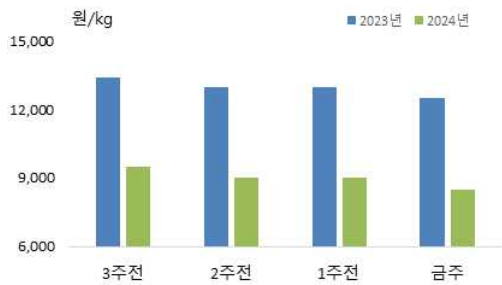
- 1월 3주 우렵 산지가격은 전주 대비 5.6% 하락한 kg당 8,500원이었음
- 도매가격도 동일한 kg당 12,000원이었음
- ※ 우렵 도매가격은 인천할어도매시장의 마리당 500g~600g 크기 기준으로 kg당 가격임

우렵 산지가격 추이



주 : 서남해수어류양식수협(통영)의 마리당 500g 크기 기준으로 kg당 가격임
자료 : KMI 수산업관측센터

우렵 주별 산지가격



구분	산지가격	전주 대비	
	(원)	(원)	(%)
12월 4주	9,500	-	-
1월 1주	9,000	▼ 500	-5.3
1월 2주	9,000	-	-
1월 3주	8,500	▼ 500	-5.6

주 : 서남해수어류양식수협(통영)의 마리당 500g 크기 기준으로 kg당 가격임
자료 : 수산업관측센터

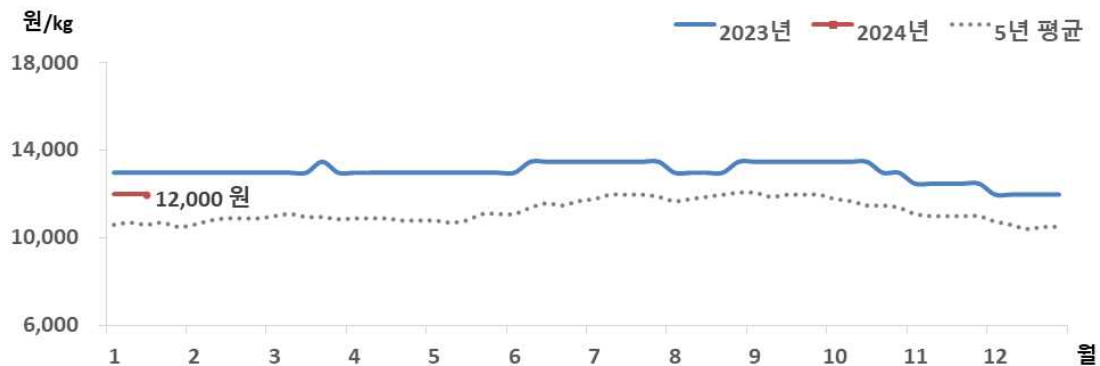
3) 참 돔

금주 참돔 수급동향

□ 참돔 산지 및 도매가격 전주와 동일

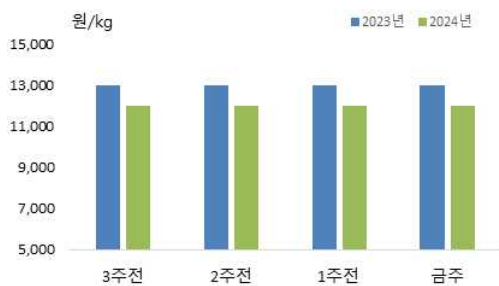
- 1월 3주 참돔 산지가격은 지난주와 동일한 kg당 12,000원이었음
- 도매가격도 kg당 15,500원으로 같았음
- ※ 참돔 도매가격은 인천활어도매시장의 1kg 크기 기준으로 kg당 가격임

참돔 산지가격 추이



주 : 서남해수어류양식수협(통영)의 마리당 500g 크기 기준으로 kg당 가격임
자료 : KMI 수산업관측센터

참돔 주별 산지가격



구분	산지가격	전주 대비	
	(원)	(원)	(%)
12월 4주	12,000	-	-
1월 1주	12,000	-	-
1월 2주	12,000	-	-
1월 3주	12,000	-	-

주 : 서남해수어류양식수협(통영)의 마리당 500g 크기 기준으로 kg당 가격임
자료 : KMI 수산업관측센터

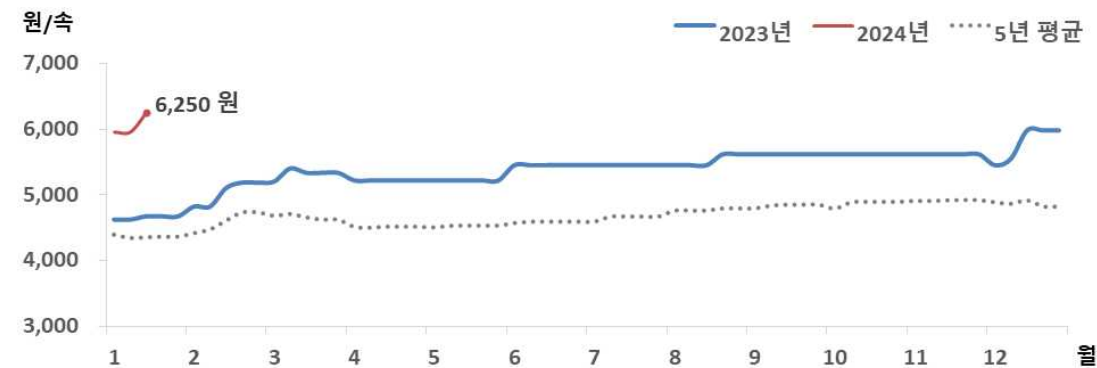
4) 마른김

금주 마른김 수급동향

□ 김밥용김 도매가격, 지난주 대비 상승

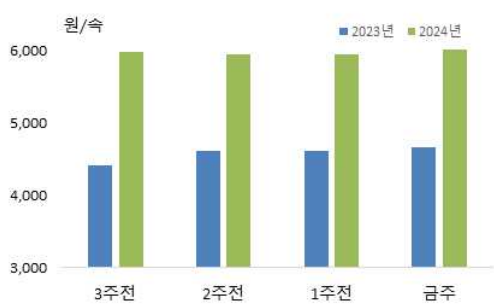
- 1월 3주 김밥용김 도매가격은 전주보다 5.0% 상승한 속당 6,250원이었음
- ※ 김밥용김 도매가격은 가락시장의 도매가격임

마른김 도매가격 추이



주 : 가락시장의 마른김(중품) 속당 가격임
자료 : KMI 수산업관측센터

마른김 주별 도매가격



구분	도매가격	전주 대비	
	(원)	(원)	(%)
12월 4주	5,983	-	-
1월 1주	5,950	▼ 33	-0.6
1월 2주	5,950	-	-
1월 3주	6,250	▲ 300	5.0

주 : 가락시장의 마른김(중품) 속당 가격임
자료 : KMI 수산업관측센터

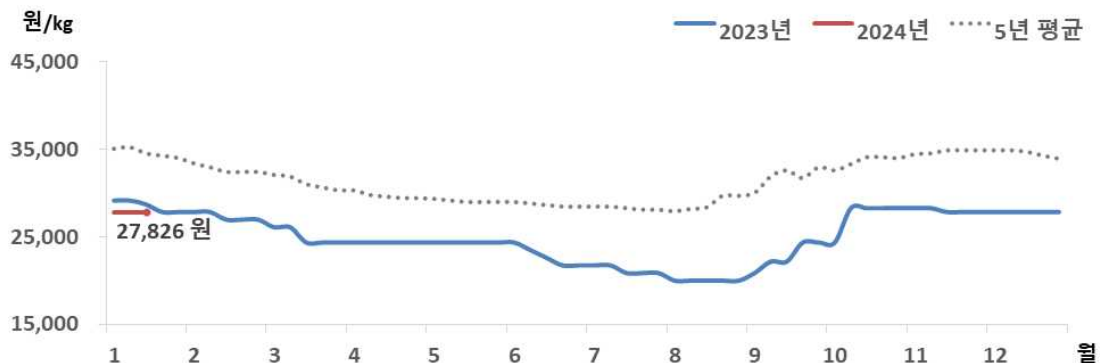
5) 전 복

금주 전복 수급동향

□ 전복 산지 및 도매가격 전주와 동일

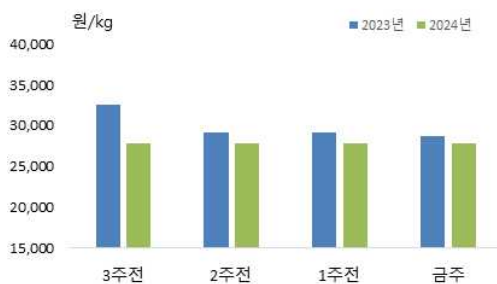
- 1월 3주 전복 산지가격은 전주와 동일한 kg당 27,826원이었음
- 도매가격도 kg당 34,000원으로 지난주와 같았음
- ※ 전복 도매가격은 하남활어도매시장의 kg당 10마리 기준 가격임

전복 산지가격 추이



주 : 한국전복유통협회의 kg당 10마리 가격임
자료 : KMI 수산업관측센터

전복 주별 산지가격



주 : 한국전복유통협회의 kg당 10마리 가격임
자료 : KMI 수산업관측센터

구분	산지가격	전주 대비	
	(원)	(원)	(%)
12월 4주	27,826	-	-
1월 1주	27,826	-	-
1월 2주	27,826	-	-
1월 3주	27,826	-	-

2. 주요 대중성어종 가격동향

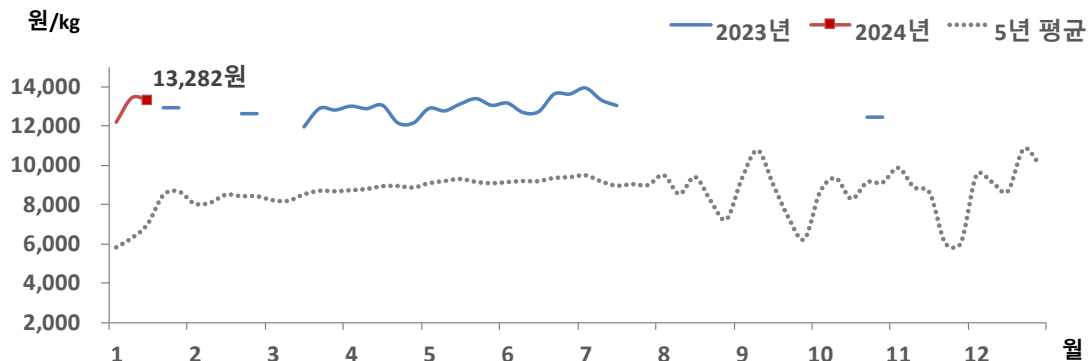
01. 고등어

금주 고등어 가격동향

□ 냉동고등어 소비자가격, 전주 대비 하락

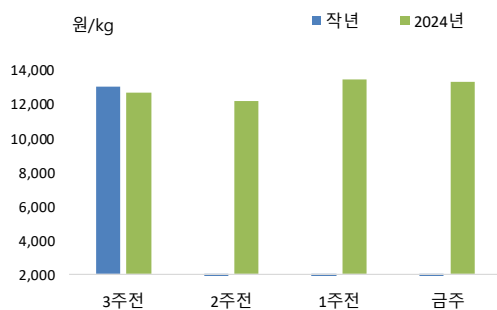
- 1월 3주 냉동고등어 소비자가격은 전주 대비 1.3% 하락한 kg당 13,282원이었음
- 전월 및 작년 동월 대비 각각 8.1%, 2.8% 높았음

고등어 소매가격 추이



주 : 마리당 350g 중품을 기준으로 하여 kg당 가격으로 환산한 값임
자료 : aT KAMIS

고등어 주별 소매가격



구분	소매가격	전주 대비 차이	
	(원)	(원)	(%)
12월 4주	12,629	▲ 742	6.2
1월 1주	12,176	▼ 453	-3.6
1월 2주	13,458	▲ 1,282	10.5
1월 3주	13,282	▼ 176	-1.3

주 : 마리당 350g 중품을 기준으로 하여 kg당 가격으로 환산한 값임
자료 : aT KAMIS.

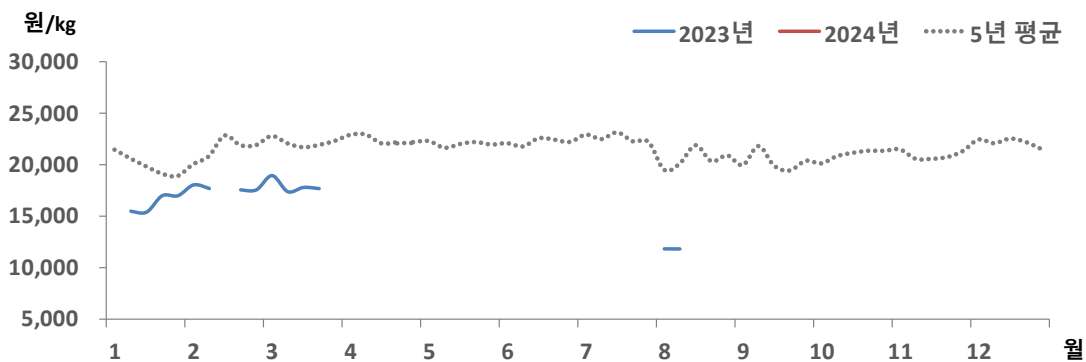
02. 갈 치

금주 갈치 가격동향

□ 냉동갈치 소비자가격 미형성

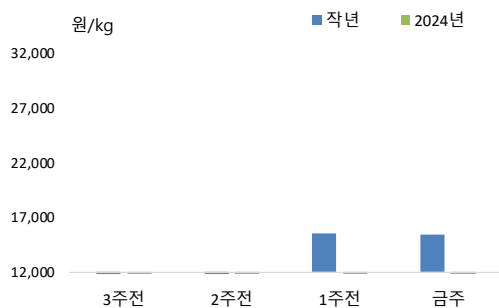
- 1월 3주 냉동갈치 소비자가격은 형성되지 않았음

갈치 소매가격 추이



주 : 마리당 250g 중품을 기준으로 하여 kg당 가격으로 환산한 값임
자료 : aT KAMIS

갈치 주별 소매가격



구분	소매가격	전주 대비 차이	
	(원)	(원)	(%)
12월 4주	-	-	-
1월 1주	-	-	-
1월 2주	-	-	-
1월 3주	-	-	-

주 : 마리당 250g 중품을 기준으로 하여 kg당 가격으로 환산한 값임
자료 : aT KAMIS

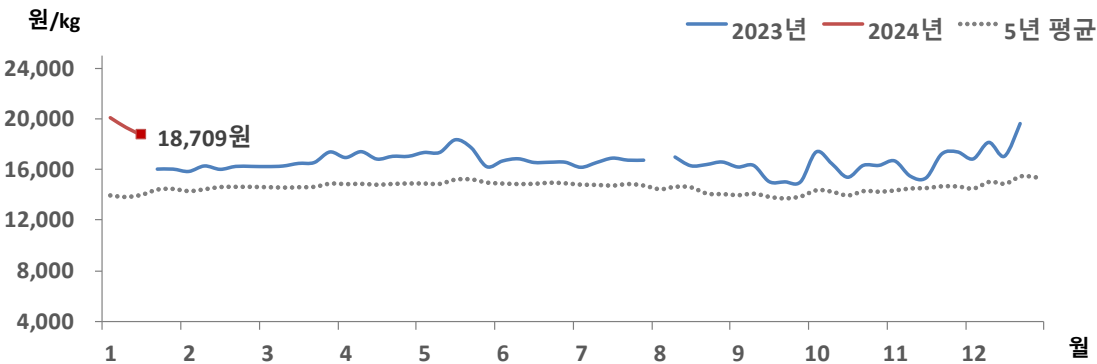
03. 오징어

금주 오징어 가격동향

□ 냉동오징어 소비자가격, 전주 대비 하락

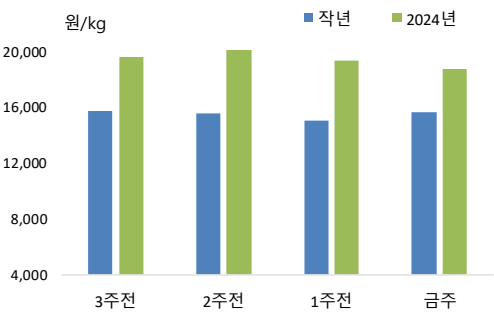
- 1월 3주 냉동오징어 소비자가격은 kg당 18,709원으로 전주 대비 3.2% 하락했음
- 전월 및 작년 동월 대비 각각 5.0%, 20.5% 높았음

오징어 소매가격 추이



주 : 마리당 300g 중품을 기준으로 하여 kg당 가격으로 환산한 값임
자료 : aT KAMIS

오징어 주별 소매가격



구분	소매가격	전주 대비 차이	
	(원)	(원)	(%)
12월 4주	19,588	▲ 2,541	14.9
1월 1주	20,088	▲ 500	2.6
1월 2주	19,319	▼ 769	-3.8
1월 3주	18,709	▼ 610	-3.2

주 : 마리당 300g 중품을 기준으로 하여 kg당 가격으로 환산한 값임
자료 : aT KAMIS

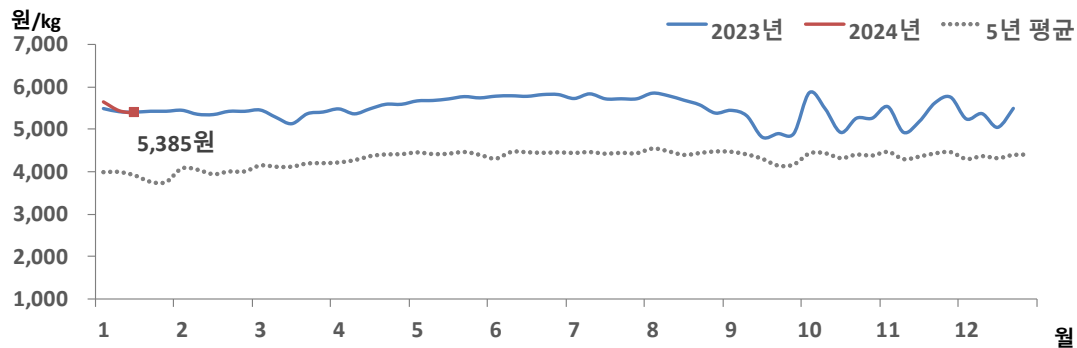
04. 명 태

금주 명태 가격동향

□ 냉동명태 소비자가격, 전주 대비 하락

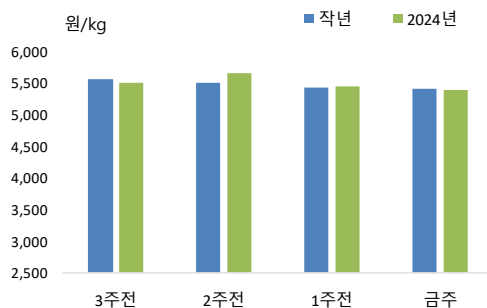
- 1월 3주 냉동명태 소비자가격은 kg당 5,443원으로 전주 대비 1.1% 하락했음
- 전월보다 1.9% 높았으나 작년 동월 대비 1.0% 낮았음

명태 소매가격 추이



주 : 마리당 670g 중품을 기준으로 하여 kg당 가격으로 환산한 값임
자료 : aT KAMIS

명태 주별 소매가격



구분	소매가격	전주 대비 차이	
	(원)	(원)	(%)
12월 4주	5,500	▲ 450	8.9
1월 1주	5,651	▲ 151	2.7
1월 2주	5,443	▼ 208	-3.7
1월 3주	5,385	▼ 58	-1.1

주 : 마리당 670g 중품을 기준으로 하여 kg당 가격으로 환산한 값임
자료 : aT KAMIS

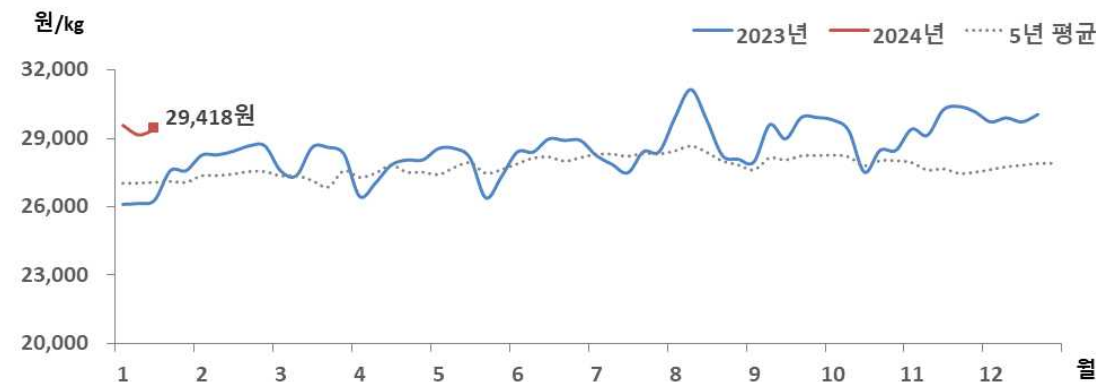
05. 마른멸치

금주 마른멸치 가격동향

□ 마른멸치 소비자가격, 전주 대비 포함세

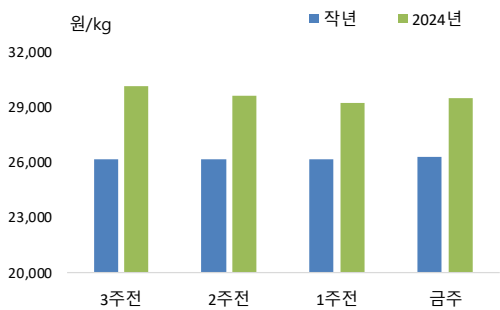
- 1월 3주 마른멸치 소비자가격은 전주 대비 포함세인 kg당 29,418원이었음
- 전월에 비해 1.5% 낮았으나, 작년 동월보다 10.6% 높았음

마른멸치 소매가격 추이



주 : 중멸 크기 기준 kg당 가격임
자료 : aT KAMIS

마른멸치 주별 소매가격



주 : 중멸 크기 기준 kg당 가격임
자료 : aT KAMIS

구분	소매가격	전주 대비 차이	
	(원)	(원)	(%)
12월 4주	30,066	▲ 324	1.1
1월 1주	29,580	▼ 486	-1.6
1월 2주	29,172	▼ 408	-1.4
1월 3주	29,418	▲ 246	0.8

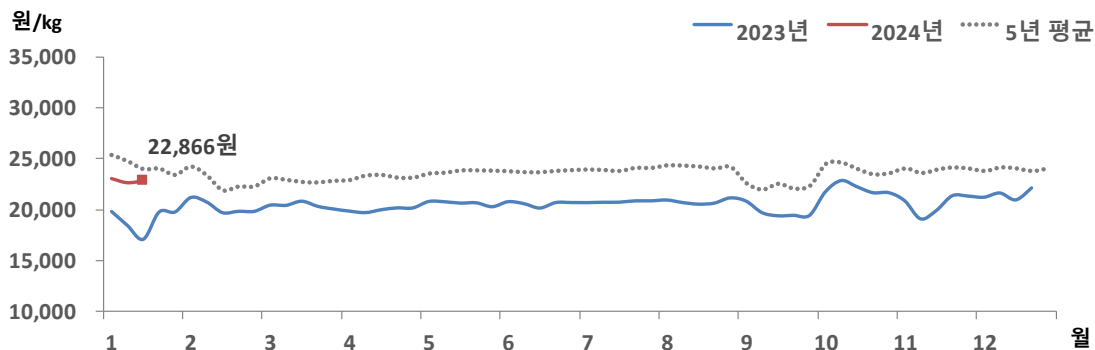
06. 참조기

금주 참조기 가격동향

□ 참조기 소비자가격, 전주 대비 보험세

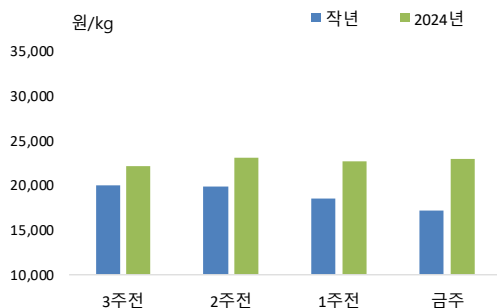
- 1월 3주 참조기 소비자가격은 전주 대비 보험세인 kg당 22,866원이었음
- 전월 및 작년 동월 대비 각각 6.9%, 20.7% 높았음

참조기 소매가격 추이



주 : 마리당 100g 중품을 기준으로 하여 kg당 가격으로 환산한 값임
자료 : KMI 수산업관측센터

참조기 주별 소매가격



구분	소매가격	전주 대비 차이	
	(원)	(원)	(%)
12월 4주	22,110	▲ 1,164	5.6
1월 1주	23,100	▲ 990	4.5
1월 2주	22,646	▼ 454	-2.0
1월 3주	22,866	▲ 220	1.0

주 : 마리당 100g 중품을 기준으로 하여 kg당 가격으로 환산한 값임
자료 : KMI 수산업관측센터

3. 주간 어황정보

동해안

살오징어 채낚기어업

□ 오징어 근해채낚기어업(2024.1.7.~2024.1.13.) 어획량, 작년 대비 감소

- (동향) 오징어 근해채낚기어업 주간 총 어획량은 2톤으로 작년(9톤) 대비 77.8% 감소했음
- (전망) 살오징어 어군이 남하회유를 시작하여 동해 중부 연근해에서 소규모 어장이 분산되어 형성될 것으로 전망됨

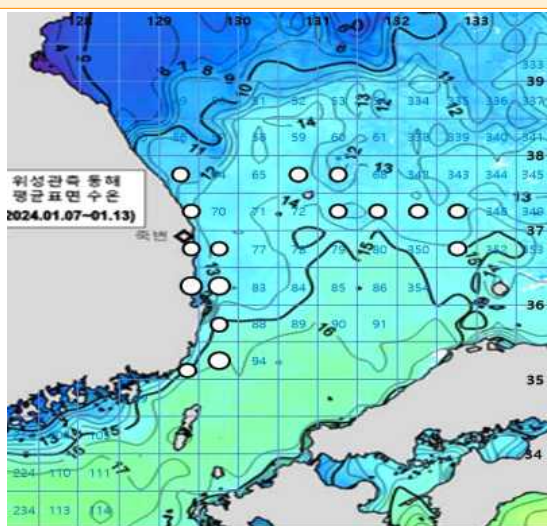
동해구외끌이중형저인망어업

□ 동해구외끌이중형저인망어업(2024.1.7.~2024.1.13.) 어획량, 작년 대비 감소

- (동향) 동해구외끌이중형저인망어업 주간 총 어획량은 67톤으로 작년(132톤) 대비 49.2% 감소했으며, 주로 기름가자미, 가자미류, 새우류 어류 등이 어획되었음
- (전망) 강원 해역에서는 기름가자미·새우류 등, 경북 해역에서는 기름가자미·대구·새우류 등이 주로 어획될 것으로 전망됨

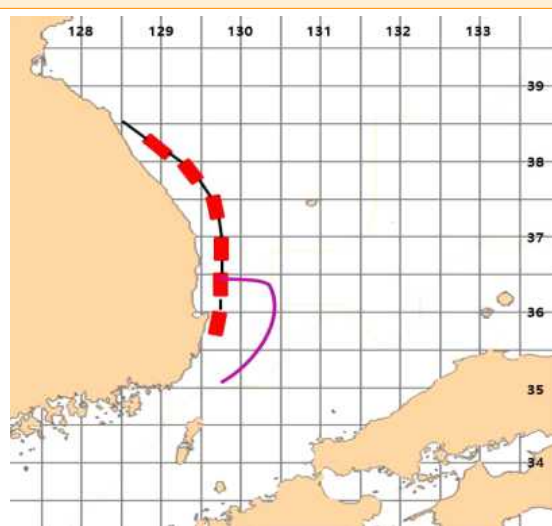
동해안 어장도

〈지난주(2024.1.7.~2024.1.13.) 오징어 어장〉



○ 10톤 이하 ▨ 11 - 30톤 ⊙ 31 - 50톤
● 51 - 100톤 ● 100톤 이상

〈다음주(2024.1.21.~2024.1.27.) 예상 어장〉



○ 오징어채낚기어업 ● 공치유자망어업
— 동해구 외끌이 중형저인망어업

자료 : 국립수산물과학원



서해안

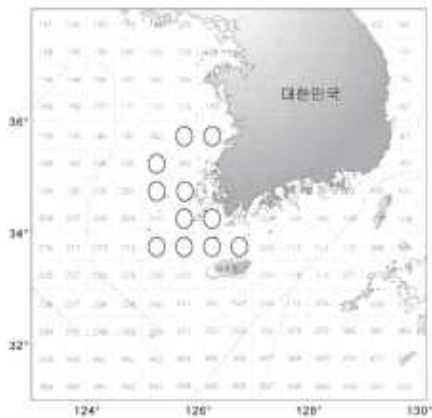
근해안강망어업

□ 근해안강망어업(2024.1.7.~2024.1.13.) 어획량, 작년 대비 감소

- (동향) 근해안강망어업의 주간 총 어획량은 99톤으로 작년(488톤) 대비 79.7% 증가했으며, 주로 갈치, 민어, 참조기 등이 어획되었음
- (전망) 주요 어장은 서해 연안 및 남해 중서부 해역을 중심으로 형성되겠으며, 주로 갈치, 참조기 등이 어획될 것으로 전망됨

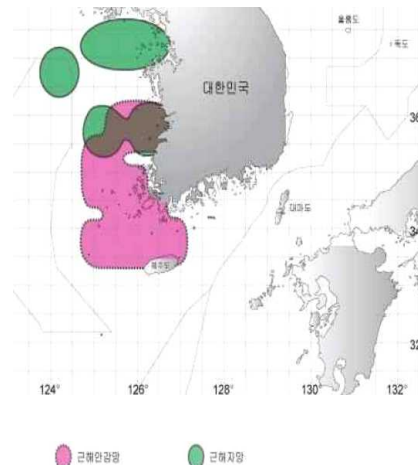
서해안 어장도

〈지난주(2024.1.7.~2024.1.13.) 근해안강망 어장〉



○ 100M/T 이하, ● 101~300 M/T, ● 301M/T 이상

〈다음주(2024.1.21.~2024.1.27.) 예상 어장〉



자료 : 국립수산물과학원



남해안

대형선망어업

□ 대형선망어업(2024.1.7.~2024.1.13.) 어획량, 작년 대비 감소

- (동향) 대형선망어업의 주간 총 어획량은 2,015톤으로 작년(9,488톤) 대비 78.8% 감소했으며, 주로 전갱이, 고등어, 망치고등어 등이 어획되었음
- (전망) 제주도 주변 해역 및 서해 남부 해역을 중심으로 어장이 형성되겠으며, 주로 고등어·전갱이 등이 어획될 것으로 전망됨

멸치어업

□ 기선권현망어업(2024.1.7.~2024.1.13.) 어획량, 작년 대비 감소

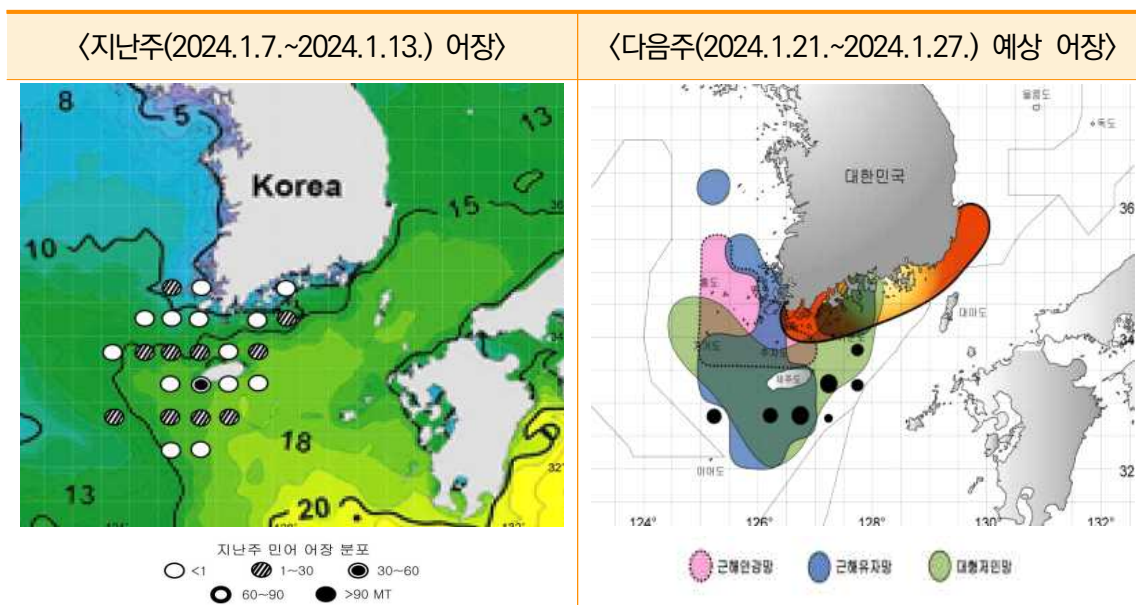
- (동향) 멸치권현망어업의 주간 총 어획량은 650톤으로 작년(998톤) 대비 34.9% 감소했음
- (전망) 남해 연안 및 동해 남부 해역을 중심으로 조업이 이루어질 것으로 예상됨

대형저인망어업

□ 대형저인망어업(2024.1.7.~2024.1.13.) 어획량, 작년 대비 증가

- (동향) 대형쌍끌이어업의 주간 총 어획량은 930톤으로 작년(366톤) 대비 154.1% 증가했으며, 주로 방어, 삼치, 갈치 등이 어획되었음
- (전망) 서해 남부~제주도~남해 중부 간 해역을 중심으로 어장이 형성되겠으며, 주로 방어·삼치 등이 어획될 것으로 전망됨

남해안 어장도



자료 : 국립수산물과학원

4. 주간 가격통계

1. 주요 양식수산물

주간 산지가격

구분	2023년			2024년			등락률(%)	
	1월 (A)	12월		1월				
		3주	4주	1주	2주(B)	3주(C)	작년 동기	전주
		(12.18~12.24)	(12.25~12.31)	(1.1~1.7)	(1.8~1.14)	(1.15~1.21)		
광 어	13,586	14,500	14,500	14,000	14,000	14,000	3.0	0.0
우 력	12,750	9,500	9,500	9,000	9,000	8,500	-33.3	-5.6
참 돔	12,750	12,000	12,000	12,000	12,000	12,000	-5.9	0.0
전 복	32,667	27,826	27,826	27,826	27,826	27,826	-14.8	0.0

주 : 광어 1kg 크기, 우럭 500g 크기, 참돔 1kg 크기, 전복 1kg당 10마리 크기 기준임
자료 : 수산업관측센터

주간 도매가격

구분	2023년			2024년			등락률(%)	
	1월 (A)	12월		1월				
		3주	4주	1주	2주(B)	3주(C)	작년 동기	전주
		(12.18~12.24)	(12.25~12.31)	(1.1~1.7)	(1.8~1.14)	(1.15~1.21)		
광 어	15,844	15,700	15,700	15,700	15,700	15,700	-0.9	0.0
우 력	15,125	13,000	13,000	12,000	12,000	12,000	-20.7	0.0
참 돔	16,313	15,500	15,500	15,500	15,500	15,500	-5.0	0.0
전 복	36,000	34,000	34,000	34,000	34,000	34,000	-5.6	0.0
김	4,980	5,983	5,983	5,950	5,950	6,250	25.5	5.0

주 : 광어 1kg 크기, 우럭 500g 크기, 참돔 1kg 크기, 전복 1kg당 10마리 크기 기준임
자료 : 수산업관측센터



2. 주요 대중성어종

주간 도매가격

(단위 : 원/kg)

구분			2023년			2024년			등락률(%)	
			1월 (A)	12월		1월				
				3주	4주	1주	2주(B)	3주(C)	작년 동기 (C)/(A)	전주 (C)/(B)
				(12.18~12.22)	(12.25~12.29)	(1.1~1.5)	(1.8~1.12)	(1.15~1.19)		
고등어	냉장	도매	6,679	7,271	7,792	7,687	7,253	7,038	5.4	-3.0
	냉동	도매	5,497	5,518	5,526	5,526	5,574	5,584	1.6	0.2
갈 치	냉동	도매	14,796	11,575	11,575	11,575	11,605	11,625	-21.4	0.2
오징어	냉장	도매	12,830	-	17,117	16,531	16,145	15,730	22.6	-2.6
	냉동	도매	10,464	13,372	12,560	12,380	12,868	13,644	30.4	6.0
명 태	냉동	도매	2,568	2,248	2,260	2,264	2,268	2,279	-11.3	0.5
멸 치	건조	도매	14,076	14,480	14,380	14,347	14,304	14,125	0.3	-1.3

주 : 고등어(350g), 갈치(250g), 오징어(300g), 명태(670g), 조기(100g) 중품 및 마른멸치(100g) 중멸 크기를 기준으로 하여 kg당 가격으로 환산한 것임

자료 : 농산물유통정보(aT KAMIS), 조기는 KMI 수산업관측센터 조사 가격

주간 소비자가격

(단위 : 원/kg)

구분			2023년			2024년			등락률(%)	
			1월 (A)	12월		1월				
				3주	4주	1주	2주(B)	3주(C)	작년 동기 (C)/(A)	전주 (C)/(B)
				(12.18~12.22)	(12.25~12.29)	(1.1~1.5)	(1.8~1.12)	(1.15~1.19)		
고등어	냉장	소매	14,094	10,402	10,651	11,746	11,182	10,138	-28.1	-9.3
	냉동	소매	12,917	11,887	12,629	12,176	13,458	13,282	2.8	-1.3
갈 치	냉동	소매	16,292	-	-	-	-	-	-	-
오징어	냉장	소매	25,937	25,577	26,868	26,716	24,800	22,815	-1.6	-8.0
	냉동	소매	15,523	17,047	19,588	20,088	19,319	18,709	20.5	-3.2
명 태	냉동	소매	5,284	5,050	5,500	5,651	5,443	5,385	-1.0	-1.1
멸 치	건조	소매	26,594	29,742	30,066	29,580	29,172	29,418	10.6	0.8
참조기	냉동	소매	18,940	20,946	22,110	23,100	22,646	22,866	20.7	1.0

주 : 고등어(350g), 갈치(250g), 오징어(300g), 명태(670g), 조기(100g) 중품 및 마른멸치(100g) 중멸 크기를 기준으로 하여 kg당 가격으로 환산한 것임

자료 : 농산물유통정보(aT KAMIS), 조기는 KMI 수산업관측센터 조사 가격

5. 도매시장 거래동향(노량진수산물시장)

(단위 : 톤, 백만 원, 원/kg, %)

구분		2023년		2024년				대비		
		1월 3주 (A)	누계 (E)	1월 1주	1월 2주 (B)	1월 3주 (C)	누계 (D)	전년 대비 (C)/(A)	전주 대비 (C)/(B)	전년누계대비 (D)/(E)
		(1.16-1.22)	(1.1-1.22)	(1.1-1.7)	(1.8-1.14)	(1.15-1.21)	(1.1-1.21)			
수산물	거래량	1,323.1	3,738.6	1,164.4	799.0	790.6	790.6	-40.2	-1.1	-78.9
	거래금액	9,520.3	26,059.6	7,817.7	5,139.0	5,217.6	5,217.6	-45.2	1.5	-80.0
고등어	거래량	73.7	266.1	75.7	105.7	57.1	57.1	-22.5	-46.0	-78.5
	거래단가	3,780	3,375	3,284	2,714	2,784	2,784	-26.3	2.6	-17.5
갈치	거래량	27.1	89.3	30.1	15.6	18.8	18.8	-30.6	20.5	-78.9
	거래단가	16,266	13,723	12,352	13,930	13,691	13,691	-15.8	-1.7	-0.2
오징어	거래량	51.7	239.4	53.6	22.2	18.2	18.2	-64.8	-18.0	-92.4
	거래단가	7,100	7,238	6,630	7,003	7,262	7,262	2.3	3.7	0.3
명태	거래량	250.5	492.6	117.8	19.8	32.7	32.7	-86.9	65.2	-93.4
	거래단가	1,820	2,057	2,469	3,013	3,431	3,431	88.5	13.9	66.8
마른멸치	거래량	0.0	0.0	0.0	0.0	0.0	0.0	-	-	-
	거래단가	-	-	-	-	-	-	-	-	-
참조기	거래량	24.1	80.1	36.0	9.3	8.7	8.7	-63.9	-6.5	-89.1
	거래단가	8,640	7,526	6,701	8,202	8,196	8,196	-5.1	-0.1	8.9
광어	거래량	22.7	63.1	20.0	18.1	15.3	15.3	-32.6	-15.5	-75.8
	거래단가	19,563	18,893	18,525	15,524	17,644	17,644	-9.8	13.7	-6.6
우럭	거래량	3.2	10.3	2.6	4.6	6.6	6.6	106.3	43.5	-35.9
	거래단가	13,694	10,784	10,659	5,995	3,876	3,876	-71.7	-35.3	-64.1
전복	거래량	21.9	62.2	19.4	13.6	13.4	13.4	-38.8	-1.5	-78.5
	거래단가	25,888	24,262	21,545	21,531	21,527	21,527	-16.8	0.0	-11.3
굴	거래량	57.6	175.0	57.2	42.5	45.1	45.1	-21.7	6.1	-74.2
	거래단가	8,891	7,564	6,815	6,298	7,419	7,419	-16.6	17.8	-1.9
멍게	거래량	7.3	21.5	7.3	4.8	5.2	5.2	-28.8	8.3	-75.8
	거래단가	4,574	5,016	5,124	5,212	4,782	4,782	4.5	-8.3	-4.7