


국외출장 결과보고서

구 분	내 역					
출장자	소속	해운연구본부	성명	김태일	직급	연구위원
	소속	항만연구본부	성명	김은우	직급	부연구위원
	소속	기획조정본부	성명	조승우	직급	전문사무원
출장목적 (중복선택 가능)	■ 기타 (2023년도 연구기관 해외사무소 평가 실사평가 지원) - 경인사연 평가단(5명) 중국연구센터 현지 방문으로, 본원 업무 담당자 등 지원					
관련사업 (예산항목)	○ 「국제협력사업」(연구지원사업) (사업기간 : 2024.01.01. ~ 2024.12.31.)					
출장기간	2024.1.24(수) ~ 2024.1.26(금)			출장지	중국 (상해)	
출장일정	일자	방문지		주요업무*		항공편
	1.24(수)	부산(12:35) → 상해(13:40)		항공 이동		MU 5044
		오후: 중국연구센터		연구회 평가단 협의 및 평가 관련 사전준비		차량 이동
	1.25(목)	오전 : 중국연구센터		실사평가 준비사항 최종 점검		도보 및 차량 이동
		오후 : 중국연구센터		실사평가 수감 및 후속 조치 논의		
	1.26(금)	상해(13:40) → 부산(16:50)		항공 이동		MU 8605
출장성과	○ 2023년도 연구기관 평가 실사평가 수감 - 중국연구센터 주요 업무성과 발표, KMI-평가위원 간 질의응답 ※ 발표자료 및 회의록 붙임 참조					
향후계획	○ 연구기관 평가결과(초안) 지적사항에 대한 소명 추진 - 3월 초순 평가결과(초안) 통보, 1차(서면)·2차(대면) 소명 이후 4월말 평가결과 확정 - 평가결과(초안·수정안)에 대한 소명을 통해 지적사항 삭제 등 평가결과 개선 추진					
참고 등 특이사항 (건의사항)						

* 주요업무 수행 결과 별지 작성 후 첨부

주요 업무내용 (계획(), 결과(√))

업무유형	■ 기타 (2023년도 연구기관 해외사무소 평가 실사평가)
업무①	1.25.(목) 실사평가 준비사항 점검, 실사평가 수감 및 후속조치 논의
수행계획	<div> <div>□ (오전) 실사평가 준비사항 점검</div> <div> - 참석자 : 중국연구센터장, 김태일 연구위원, 김은우 부연구위원, 조승우 전문사무원 등 - 실사평가 준비사항 점검 - 실사장 준비 및 발표자료 등 최종 확인 </div> </div> <div> <div>□ (오후1) 실사평가 수감</div> <div> - 참석자 : 경인사연 평가단, 중국연구센터장, 김태일 연구위원, 김은우 부연구위원, 조승우 전문사무원 등 - 주요내용 - 중국연구센터 2023년도 주요 실적 및 전년도 지적사항 개선 실적 발표 - 평가위원 질의사항 답변 </div> </div> <div> <div>□ (오후2) 후속조치 논의</div> <div> - 참석자 : 중국연구센터장, 김태일 연구위원, 김은우 부연구위원, 조승우 전문사무원 등 - 주요내용 - 예상 지적사항 정리 및 향후 소명 논리 개발, 평가단 요청자료 및 증빙자료 정리 </div> </div>
수행결과	<div> <div>□ (오전) 실사평가 준비사항 점검</div> <div> - 참석자(6명) : 박성준, 김명화, 진선선, 김태일, 김은우, 조승우 - 주요내용 - 실사평가 발표자료 오탈자 수정 등 최종 점검 - 실적 발표 시 강조할 사항 정리: ① 연구성과물(보고서) 증가, ② 간행물 통합(아시아 오션 리포트), ③ 2023년 주요 현안, ④ 반간첩법 등 중국 내 여건변화 </div> </div> <div> <div>□ (오후1) 실사평가 수감</div> <div> - 참석자(9명) : (평가단) 이지성, 길준범, 이승민, 이희옥, 김상규 (KMI) 박성준, 김태일, 김은우, 조승우 - 주요내용 - 중국연구센터 주요 실적 발표, KMI-평가위원 간 질의응답(발표자료, 회의록 불임 참고) ※ (주요 질의) 연구주제 선정 기준, 현지 전문가풀 관리, 중국 내 기관 협력, 성과확산 </div> </div> <div style="text-align: center;">  </div> <div> <div>□ (오후2) 후속조치 논의</div> <div> - 참석자(6명) : 박성준, 김명화, 진선선, 김태일, 김은우, 조승우 - 주요내용 - 연구기관 평가 향후 일정, 예상 지적사항(성과확산 체계) 등 논의 </div> </div>

□ 회의개요

- 목적: 2023년도 연구기관 해외사무소 평가 실사평가
- 일시 및 장소: 2024.01.25.(목) 13:30 ~ 15:00, 중국연구센터 회의실
- 참석자(9명): (NRC) 평가부 이지성 부장, 길준범 전문위원, 이승민 부전문위원
(평가위원) 이희옥 성균관대 교수, 김상규 경기연구원 연구위원
(KMI) 박성준 센터장, 김태일 연구위원, 김은우 부연구위원, 조승우

□ 질의사항

- 양적인 부분에서 많은 성장이 있어 우수하다고 판단함. 결과물의 질적인 부분을 평가할 수 있는 체계가 있는지? 원고 집필, 연구주제 선정 등을 장기적인 전략 하에 진행하고 있는지?
 - (답변1) 중국연구센터의 핵심 기능은 본원 연구·사업의 지원임. 예를 들어 중국의 주요 항만 물동량과 항만의 자동화 현황 등 한국에서 실시간으로 파악하기 어려운 현지 정보를 파악하여 데이터 지원 기능을 수행함.
 - (답변2) 중국연구센터의 운영방향을 수립하고, 해양·수산·해운항만물류 분야별로 한중 협력 이슈를 도출하여 중요한 이슈에 우선적으로 대응하고 있음.
- 현지에서 수집하고 분석한 자료들 가련 학회, 포럼 등에서 얻은 자료들이 센터에 축적되고 있는지?
 - (답변) 학술행사 참여 등을 통해 획득한 중국 내 정보는 센터의 귀중한 자산임. 센터에 지속적으로 축적하고 있으며, 중국어 자료 등은 번역을 통해 본원에 제공하고 있음.
- 현지 전문가를 원고, 자문 등에 활용하고 있는데 섭외 기준이 있는지? 이슈가 발생했을 때 즉시 활용할 수 있는 분야별 전문가 풀이 그룹핑되어 있는지?
 - (답변) 현지 전문가 풀은 지속적으로 관리하고 있으며, 국적과 분야에 따라 분류하고 있음. 섭외 기준은 우리 원과 꾸준히 신뢰 관계를 구축하고 있는 전문가를 우선하고, 연구·사업의 예산 규모 등을 고려하여 복수의 전문가를 추천함.
- (추가질의) 전문가는 주로 학술적 성과가 우수한 성과를 낸 연구자인지? 정책적인 의사결정에 관여할 수 있는 인사인지?
 - (답변) 정책 관련자와도 밀접한 관계를 유지하고 있으며, 해운·항만·물류 분야는 실무를 아는 전문가가 굉장히 중요함. 위챗 등을 활용해 실무자들 그리고 기업의 의사결정권자들과 네트워크를 구축하여 정부부처와 본원의 긴급한 요청에 대응하고 있음. 또한 분야별로 학술적 성과가 우수한 연구자들과의 네트워크도 지속적으로 관리하고 있음.

○ 향후 중국 내 기관들과의 협력이 강화될 부분이 있는지?

- (답변) 반간첩법의 영향으로 조심스럽게 추진하고 있음. SISI와는 15년 가까이 신뢰 관계를 구축하고 있으며, 이를 통한 협력을 강화할 계획임. 현지에 있는 한국기업들과의 협업도 지속하고 있음.

○ 어려운 여건에도 불구하고, 지속적인 업무를 잘 수행해 온 것으로 판단됨. 루틴한 업무 이외에 2023년의 특징적인 사업이나 실적이 있는지?

- (답변) 전년도에 경인사연 평가 의견을 반영하여 보고서 형태의 성과물을 대폭 확충하였음. 중국의 북극 정책, 스마트 항만, 항만물동량 및 관련 산업, 국가물류 허브 구축 등 여러 주제에 걸쳐 자료집을 작성하였음.

○ KMI 중국연구센터에서 현지 전문가 등 인적 자원을 관리 잘하고 있는 것으로 보이는데 향후 현지 전문가 DB화 등 발전시켜 나갈 계획 등이 있는지?

- (답변) 제한된 여건에 의해 현재까지는 기존의 방식을 유지하고 있으나, 본원과 협의하여 향후 추진토록 하겠음.

○ KMI와 SISI의 기존 협력체계 외에 추가로 협력을 심화할 아이디어가 있는지?

- (답변) 단기 연수 형태로 기관 간 인적 교류를 확대하고자 하는 아이디어는 있으나 예산 등 현실적인 여건을 고려하여 신중하게 추진토록 하겠음.

○ 현지에서 획득한 정보를 활용하여 본원의 보고서의 정책에 참고한 사례가 있는지? 그래서 본원으로부터 좋은 평가를 받았던 사례가 있는지?

- (답변) 현지 전문가와 비공개로 1대1 접촉을 통해 자료를 수집하고 본원에 제공하고 있음. 중국의 항만 관리 체계 조사를 위해 현지의 핵심 연구원을 섭외하여 오프라인으로 인터뷰와 자료를 제공받아 본원의 수탁연구에 활용하였고, 진해 신항만 2단계 타당성 검토에 필요한 자료를 수집·제공하여 타당성 조사 통과에 기여하였음.

○ 현지 정보를 얻는 과정에서 일방적으로 정보를 취득하는 것은 어려울 것으로 보이는데, 한국에 대한 정보를 요청하는 경우에는 어떻게 하고 있는지?

- (답변) 자세한 정보의 제공은 외교부 및 총영사관과 협의가 필요한 경우가 있어 최대한 조심스럽게 접근하고 있으며, 정책의 큰 흐름 정도를 이야기하는 선에서 제공하고 있음. 중국에서 활동하는 한국기업에게 적극적으로 자료 등을 제공하고 이를 통해 정보를 획득하는 경우도 많음.

○ (추가 의견) 해외사무소의 역할이 현지 정보를 수집·보고하여 우리나라 정책의 효과를 높이는 것 외에 정책 공공외교 기능 또한 중요하다고 생각함. 다만 인력과 예산 상황 등을 고려하여 향후 방향성을 잘 설정하기를 기대함.

○ 중국연구센터의 성과물에 대한 성과확산 정도를 확인하는 장치가 있는지?

- (답변) 성과확산은 중국연구센터가 단독 발간하는 간행물과 보고서의 조회수 등

을 체크하고 있음. 다만 본원에 제공한 현지 자료의 활용과 성과확산은 분리하여 확인하기가 어려운 상황임.

○ (추가 의견) 향후 조희수 등을 분석하여 관심도가 높은 주제에 대한 피드백을 통해 정책 수요를 충족시킬 수 있는 방안을 마련하기를 권고함.

○ 중국 내 경인사연 소속의 해외사무소들과의 협력을 추진한 실적이 있는지?

- (답변) 경인사연의 평가의견을 반영하여 중국 내 해외사무소들과 간담회를 개최하였으며, 공동 학술행사 등을 추가로 협력을 지속하고자 하였음. 다만 반간첩법 등 현지 여건 변화로 대외 행사를 조심하는 분위기라 성사되지는 않았음.

○ KMI 추가 발언

- 현지 기관과의 협력 부분에서 SISI는 KMI 중국연구센터와 태동부터 함께하고 있으며, KMI와 SISI가 개최하는 포럼은 한-중 간 해운·물류 부분에서 가장 큰 행사로 분류되고 있음. 또한 다양한 국가의 연구기관들과 함께 해운 싱크탱크 얼라이언스를 구성하여 파트너십을 강화하고 있음.

- 평가위원회에서 강조해 주신 정책 공공외교는 KMI가 수행하는 동북아 물류장관회의와 항만국장회의 등을 활용하여 적극적으로 추진하도록 하겠음.



2023

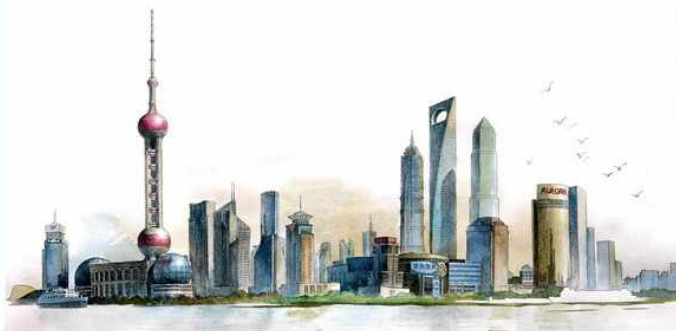
KMI 해외사무소(상해) 실적 보고

발표 : 박성준 KMI 중국연구센터장

일시: 2024. 1. 25(목).

KMI 한국해양수산개발원
KOREA MARITIME INSTITUTE
중국연구센터

보고 내용



- I KMI 중국연구센터 소개
- II 주요 이슈 대응 및 연구정책 지원
- III 성과 확산 및 대외 협력



I

KMI 중국연구센터 소개



- 01 KMI 해외사무소 개요
- 02 발전 연혁 (2005~2023)
- 03 2023년 운영계획(목표/방향)
- 04 분야별 한중 협력 체크 리스트
- 05 2023년 주요 업무 개관
- 06 숫자로 본 센터 업무



1. KMI 해외사무소 개요

» 개요

- 법적 설립 일자 : 2005. 3. 17.(중화인민공화국 국가공상행정 관리총국 등기증 발행일)
- 센터 개소 일자 : 2005. 12. 20.(현재 18년 2개월 운영 중)
- 법적 지위 : 한국해양수산개발원 상해대표처 (공상국 등록번호 : 913100007728782006(市局))
- 법적 사업 범위 : 소속 외국기업과 관련된 비영리성 업무 활동에 종사



1. KMI 해외사무소 개요

» 설립 목적

- 세계 최대의 항만을 보유하고 있고 글로벌 물류 허브로 급성장하고 있는 중국 상하이에 현지 연구 및 조사 기능을 두어,
- 중국의 변화와 이슈에 적극적으로 대응하고 우리나라 해양·수산·해운·항만·물류 정책에 필요한 정보를 수집·분석, 본원, 기업과 유관 기관 등에 제공함으로써,
- 중국 진출 국내 해양·수산·해운·항만·물류 기업의 경영활동 및 관련 정부 정책수립을 지원하고 관련 산업과 국민경제 발전에 이바지함

» 관련 근거

대통령 지시 사항에 의거, 2004년부터 대중국 물류정책 수립에 기여하기 위한 상하이연구센터(현 중국센터) 운영 사업을 정부예산 지원 하에 추진키로 확정 (해양수산부-KMI, 2003. 4.)

5

KMI 한국해양수산개발원

1. KMI 해외사무소 개요

» 주요 업무

- 중국의 해양·수산·해운·항만·물류 관련 정보 수집·분석 및 조사·연구, 대응 방안 제시
- 중국 내 유관 기관 및 현지 전문가와의 업무협조 체제 구축
- 중국 내 연구기관·대학과의 공동 연구
- 한·중 포럼 및 워크숍 등 학술 행사 개최
- 중국 내 해양·수산·해운·항만·물류 전문가 풀 구축 및 운영
- 기타 원장이 지시하는 사항
- 사업 예산 : 278,000천원 (이사회 승인 정부출연 사업비, 인건비 및 경상비 제외)

» 관련 근거

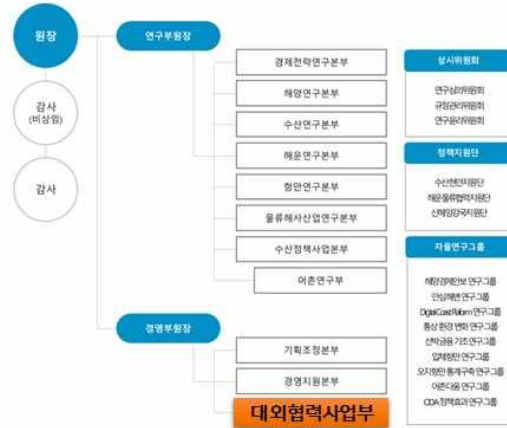
한국해양수산개발원 규정(업무분장 규칙)
중국연구센터 운영 규칙(2005. 3. 12. 제정, 2015. 8. 3. 개정, 2019. 12. 19. 개정.)

6

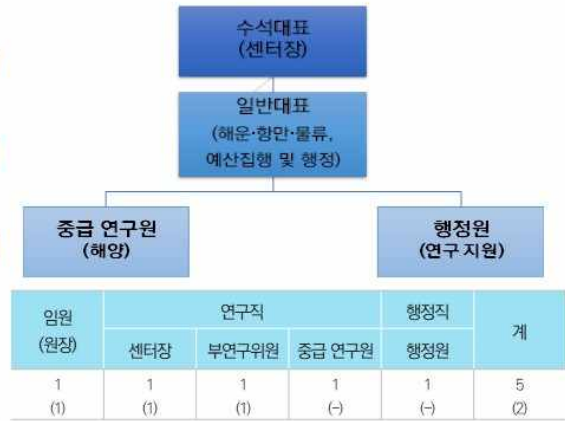
KMI 한국해양수산개발원

1. KMI 해외사무소 개요

KMI 조직



< 중국연구센터 조직 >

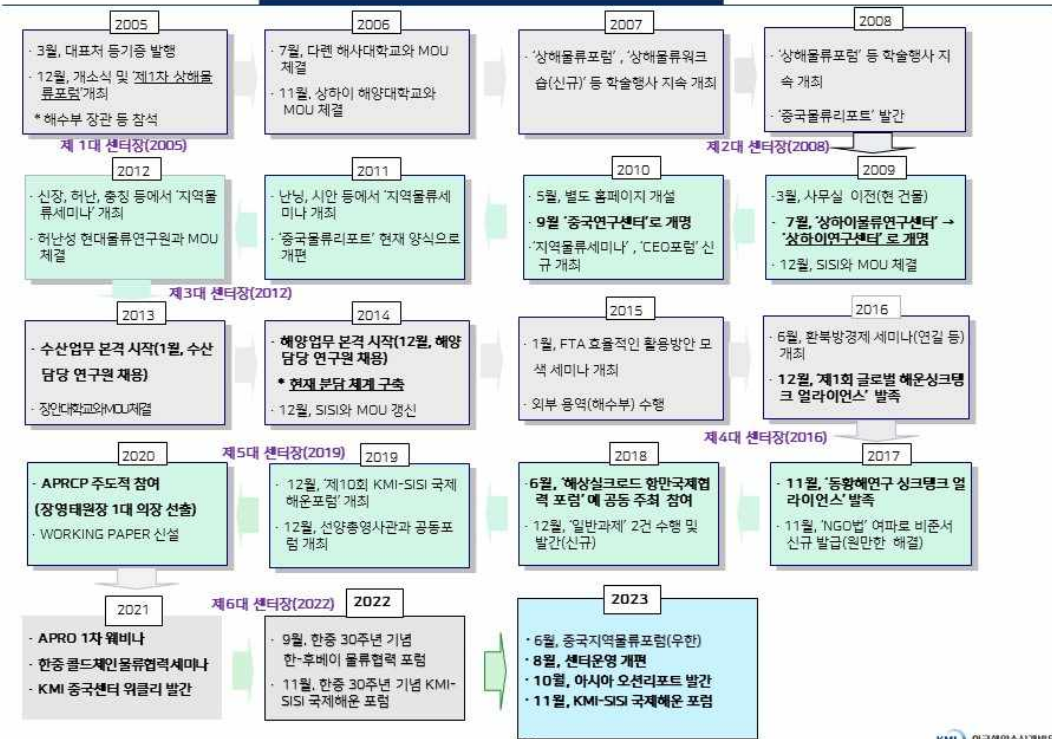


1. ()는 박사학위 소지자, 인원 집계는 원장 제외함
2. 2023년 12월말 본원 파견 인력(주재원)은 수석대표(센터장), 일반대표 각 1명, 총 2인임
3. 중급 연구원 1명과 행정원 1명은 중국연구센터(상하이)대표처의 현지 채용 직원임
4. 본원 예산 여건 변화 및 센터 운영체제 개편에 따라, 수산담당 1명(23.3.24), 해운항만물류 담당 1명(23.11.15) 계약 종료

7

KMI 한국해양수산개발원

2. 발전 연혁(2005~ 2023년 현재)



KMI 한국해양수산개발원

3. 2023 중국연구센터 운영 계획(목표/방향)

23년 KMI 중국연구센터 운영 목표 및 방향

□ 운영 여건 및 목표

- 한중 산업사슬, 글로벌 가치사슬 변화, 코로나19 확산 등 공급망 위험 증대 (위드코로나 이후 중국 리오프닝 영향)
- 변화하는 여건 속에 해양수산 분야 중국 주요 정책 적극 모니터링, 영향 분석 자료 제공 및 한국 정책 요구에 적극 대응
- 해양수산 분야 한중 공동발전에 효과적으로 대응하는 협력방안 발굴 및 추진에 기여 (정책 자료 제공 등)

□ 중점 운영 방향

(방향1) 정부 국정과제 관련성이 높은 해양수산 분야 정책현안 대응 능력 강화

(방향2) 중국 해양 신산업 발전 정책 모니터링 강화, 포럼/세미나 등을 통한 상호 교류 및 네트워크 강화

(방향3) '한중 + 알파' 국제협력 강화를 위한 네트워크 구축 및 관련 정보 국제연구 네트워크 거점화 자체 목표 추진

- **센터 비전: 4차 산업혁명 시대 범 중국 해양수산연구 중심** (2019. 12. 본원 확정)
→ 세부 운영계획은 중국 내 여건변화에 맞춰 조정

9

KMI 한국해양수산개발원

4. 분야별 한중 협력 이슈(체크 리스트)

구분	공급사슬/ 경제안보	해양 탄소중립/ 친환경	디지털 전환/ 스마트화	유관 지역 협력	유관 협의 플랫폼(정부)
해운 항만 물류	탄력적 물류망 구축	친환경 물류 공동 연구	물류 디지털 전환 물류 표준화	RCEP 또는 ASEAN 북극해 (북극항로) 및 극지 해양 과학탐사	한중일 물류장관회의, 동북아항만국장회의 등
	중국 일대일로 및 국가 물류허브	한중 해상/육상 컨테이 너 복합운송	항만 디지털 트윈 기술 등 스마트 기술		
	한중 항만 협력 방안	자동화 항만	스마트 항만 기술 관련 학술 교류		
수산	수산 가치사슬 향상 지속가능한 어업, 지속가능한 해양	블루 카본/탄소 싱크	한중+제3국 초국경 콜드체인 물류망		한중 해양협력 대화
		한중 어자원 증식 연구 개발 (국제협력)	콜드체인, 신선물류 표준화		한중일 물류장관회의
		어업/양식업 탄소중립 (탄소시장 사례)	어업 및 양식기술 협력 (심해양식 등)		한중 FTA 협상, 한중어업위원회
해양 정책		탄소배출 거래제 정보 교류	스마트 해양환경 대응체계		한중해양협력 대화
		해양플라스틱 문제 협력			한중일 환경장관회의 등
		탄소중립(탄소 싱크 등)			

* 유관 한중 양/다자 정책협의 플랫폼: 한중해양협력 대화(2019. 12. 신설), 한중일 물류장관회의(2006. 1차~현재, 21년 8월 8차), 동북아항만국장회의(2000. 제1차~현재), 한중일환경장관회의(1999. 제1차~현재, 21년 22차), 아세안+3정상회의(21. 9 제24차)

10

KMI 한국해양수산개발원

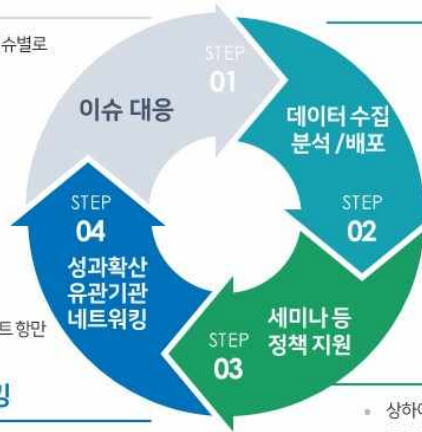
5. 2023 주요 업무 개관

이슈 대응 및 연구

- 포스트코로나, 중국 리오프닝 동향을 이슈별로 모니터링, 본원 신속 제공
- 중국 크루즈산업 재개 동향 본원 보고 및 KMI 중국리포트(전문가 칼럼)로 작성
- 공급 사슬 동향 모니터링 7건
- 중국 항만 부산항 대응 간담회 개최 및 관련 본원 보고 3회
- 중국 해양환경, 탄소중립 정책 동향
- 중국발 '경제 위기' 관련 중국 현지 상황 본원 보고(23.8.31)
- 4차 산업혁명 중국 환경변화 분석, (스마트 항만 교육 참가 및 결과본원 공유)

성과확산, 유관 기관 네트워킹

- 위챗 단독방을 통한 리포트, 위클리, 학술 행사 발간물, 기타 정보 제공 및 공유(23.6 중단)
- 센터 위챗 공공계정을 통한 센터 및 본원 발간물 제공(23.6 이후 제한적 사용, 중국내 여건변화)
- 발간물 배포 전 본원 스크린 강화(23.9 이후~)
- * 중국 내 여건변화(강화된 반감법 등)



데이터 수집 분석/배포

- 자료집 4건 작성
- 중국의 북극정책 최근 동향/시사점
- 중국 스마트 항만 추진 동향/시사점
- 중국 항만물동량/관련 산업 현황분석
- 중국 국가물류허브 구축 사례 조사
- 현안 이슈 심층 분석, 간행물 배포
- KMI 중국 리포트(격주간) 총 11회
- KMI 중국 해양수산 위클리 총 22회
- KMI 오션리포트(월간) 3회(23.10~12)
- 중국 극지정책 동향정보 제공(44건)
- 해양영토 동향 총 21회(6.15 이후 중단)

세미나 등 정책 지원

- 상하이 주재 국적선사 간담회(2.9)
- 2023 중국 지역물류 포럼 개최(6.7.우한)
- 2023 KMI-SISI 국제해운포럼 개최(11.28)
- (한) 한국해운협회, (중) 중국선주협회 참가
- 2023 동북아 해양협력 세미나 참가(6.8. 연지)
- 산업연-상하이사회과학원 한중협력 세미나 참가(6.20)
- RCEP 무역편리화 국제포럼 참가(11.7)

11

KMI 한국해양수산개발원

6. 숫자로 본 2023 업무

현안 동향&정보	주요 내용
중국 해양수산 위클리	22회(이슈&동향 45건, 해양수산 뉴스 201건, 통계 22회) * '23.6.19, 중국 내 여건 변화로 중단
중국 리포트(격주간)	11회(전문가 칼럼 10건, 이슈포커스 1건, 통계분석 11건) * '23.6.15 중국 내 여건 변화로 중단
해양영토 동향	21회(번역 기사 41건) * '23.6.15 중국내 여건 변화로 중단
아시아 오션 리포트(월간)	3회(포커스 3건, 이슈동향 14건, 해양수산뉴스 31건, 통계자료 3회) * '23년 10,11,12월
학술 행사	주요 내용
주관 행사	3회(재중한국 유관기관 1회, 한중 지역물류포럼 1회, KMI-SISI국제해운포럼 1회) * 자료집 배포 2회
지원	지원 10회(발표자 섭외, 학술행사 기획 지원, 네트워킹 구축 및 강화)
참가	중국 주관 및 현지 학술행사 10회(동향 모니터링 및 분석 정보 제공, 네트워킹 구축 및 강화)
네트워킹	주요 내용
중국 현지 전문가	2,048명(전년 대비 92명 신규 등록)
전문가 활용	44명(원고집필 13명, 학술 행사토론 21명, 학술행사 주제발표 9명, 기타 1명)
수시 요청자료 제공	46회(한국 정부 6회, 지자체·공공기관 11회, 기업 9회, 본원 18회, 중국 대학 등 협력기관 2회)
중국 및 한국 유관기관 업무협의	14회(텐진항, 산둥해양경제문화연구원 등/주중대사관, 코트라, KIEP, BNTC, 한국해양대, 기업 등)
기관-기업 방문 교류	10회(칭다오항, 텐진항, 광저우난사항, 천저우항, 양위항 및 BNTC 등 한국측 유관기관)
성과 확산 및 홍보	주요 내용
센터 발간물 조회 수	3,368회(다운로드 4,851회) * '23. 12.8. 기준, 본원 홈페이지 기준
인론 홍보 활동	15회(국내 7회, 중국 8회) * '23년 6월 이후 중국 내 여건 변화로 인론 홍보 자제
위챗 계정 회원	구독자 178명(누적 조회 수 3,252건, 23년 683건) * '23. 12.12. 기준

12

KMI 한국해양수산개발원

주요 이슈 대응 및 연구·정책 지원

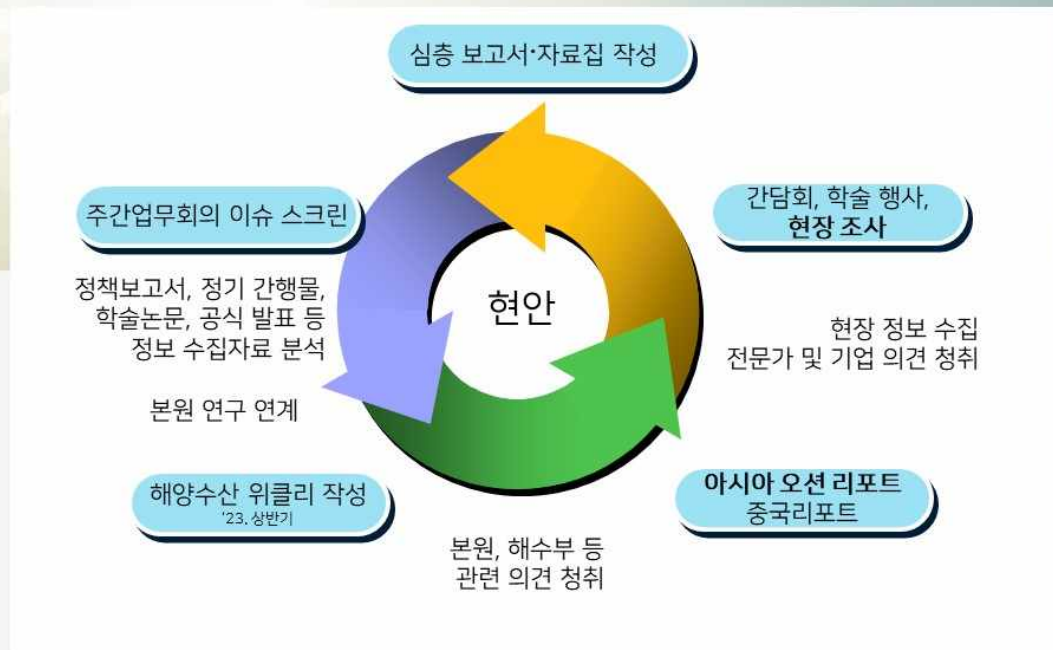


- 01 주요 이슈 대응
- 02 데이터 수집·분석 자료 정기 배포
- 03 세미나 등 프로그램을 통한
연구·정책 지원



1. 주요 이슈 대응

» 이슈 대응 체계



1. 주요 이슈 대응

» 총괄 : 여건 변화 및 정부 정책 근거, 2023년 중점 점검 현안 분야

포스트코로나/리오프닝

양회 및 국무원 결정 등
스크린 & 모니터링

분야별, 지역(성시)별
정책&계획 모니터링



우리 정부 한중 관련 국정 과제 연계

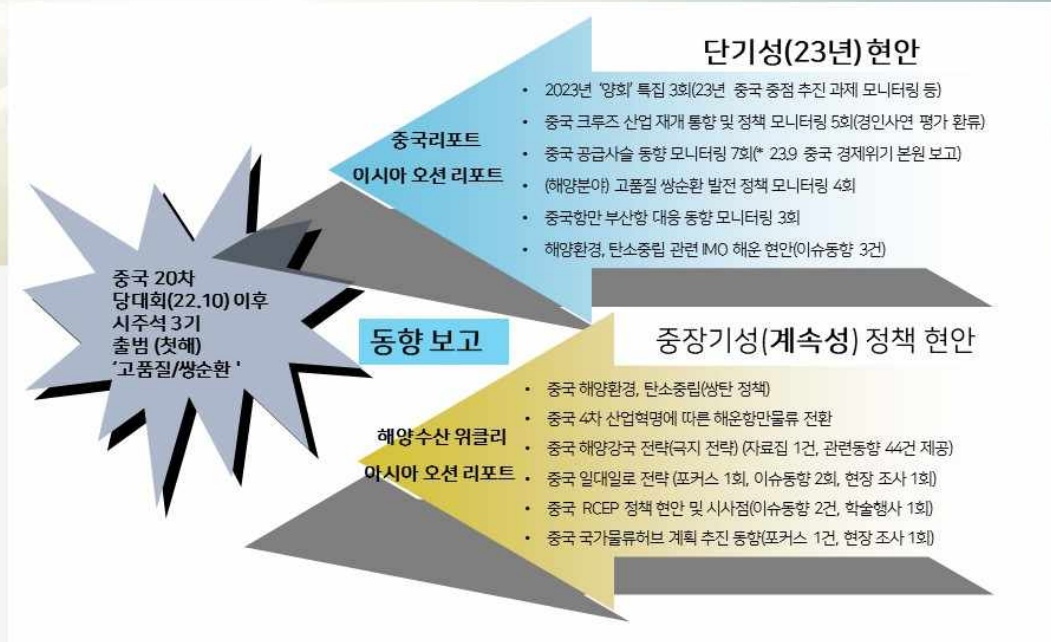
한중 협력 방향	• 고위급 교류소통 강화, 협력 증진을 통한 상호 존중과 협력에 기반한 한중 관계
한중 협력 기초	• 경제, 공급망(공급사슬), 보건, 기후변화, 환경(미세먼지), 문화교류 등 분야 중심
관련 세부 과제 (해양수산 + 한중)	<ul style="list-style-type: none"> • 산업경쟁력과 공급망을 강화하는 신산업 동상 전략(해운물류, 항만물류) • 디지털/그린 전환 및 모빌리티 혁명(해운 디지털화 및 스마트화, 친환경 선박) • 세계를 선도하는 해상교통물류 체계 구축(* 중국 글로벌 공급사슬 구축 모니터링) • 해양영토 수호 및 지속가능한 해양 관리 • 탄소중립 실현 및 기후변화 대응(* 중국 해양수산 분야 쌍탄 정책 모니터링)

15

KMI 한국해양수산개발원

1. 주요 이슈 대응

» 양회 및 단기·중장기 정책 추진 동향 모니터링



16

KMI 한국해양수산개발원

1. 주요 이슈 대응

» 중국 해양수산 4차 산업혁명과 스마트화

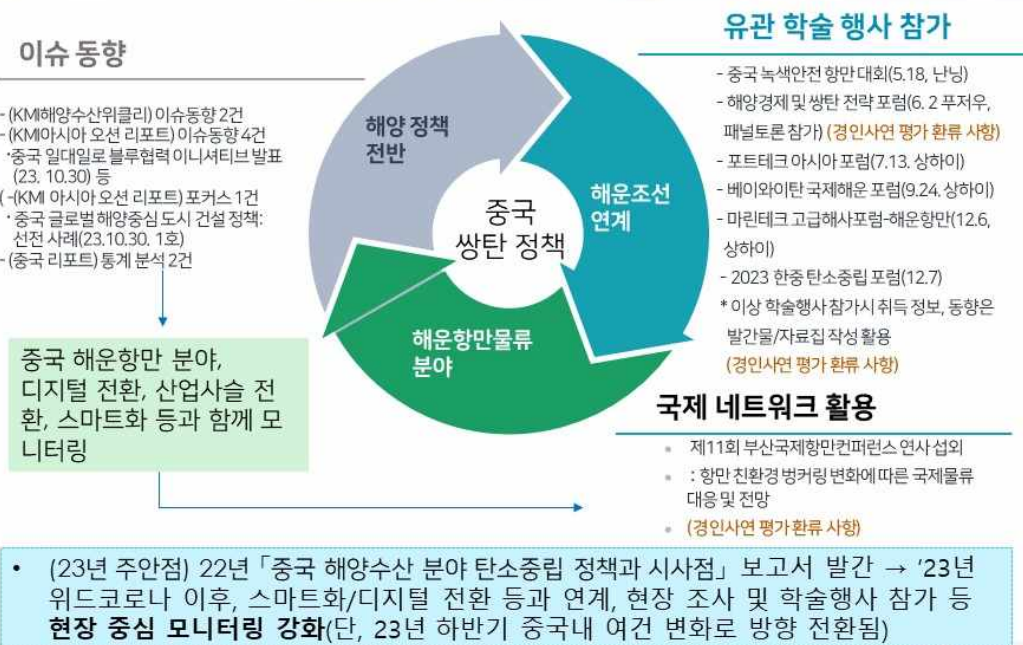
수산물 콜드체인 물류 동향	
디지털화, 스마트 해운	
스마트 항만(자동화 및 디지털화 등)	



리포트 및 동향	<ul style="list-style-type: none"> • KMI 중국리포트 전문가 칼럼 1건 • KMI 아시아 오션리포트 이슈동향 2건 • 자료집 1건(“항만수요예측센터 운영사업” 중 ‘중국 스마트 항만 추진 동향 및 시사점’)
학술 행사	<ul style="list-style-type: none"> • 중국항만협회 주관 스마트항만 교육 참가(6.11~14, 시닝) • KMI-SISI 국제해운포럼(국제해운시장 전망과 신산업 및 미래 해운’ 11.28. 상하이)
현장 조사 및 기타	<ul style="list-style-type: none"> • (현장 조사) 자동화 및 스마트 항만 추진 동향 조사 4회 - 칭다오항 자동화 터미널 방문(3.28) 및 본원 공유 - 텐진항 C구역 자동화 터미널 방문 조사(4.13 사면) 및 본원 공유/자료집 작성 - 광저우 난사항 4기 완전자동화 컨 터미널 방문 조사(5.16) 및 본원 공유/자료집 작성 - 천저우항 완전자동화 컨 터미널 방문 조사(5.19) 및 본원 공유/자료집 작성

1. 주요 이슈 대응

» 중국 해양수산 분야 쌍탄(탄소피크/탄소중립) 정책



2. 데이터 수집 · 분석자료 정기 배포

» 동향 및 정보 분석 제공

자료집 (4건)	<ul style="list-style-type: none"> • 중국의 북극 정책 최근 동향 및 시사점(보고서 형식) • 중국의 스마트 항만 추진 동향 및 시사점 • 중국 항만물동량 및 관련 산업 현황분석 연구 • 중국 국가물류허브 구축 사례 조사(보고서 형식) - 본원 전도금 사업으로 병행 추진, 최종본 발주부서에 송부, 본원 성과물로 발간
KMI 중국리포트 (월 2회)	<ul style="list-style-type: none"> • 전문가 칼럼 및 이슈 포커스, 해양수산 주요 통계 분석 - 총 11회 제공(본원, 한중 기업, 대학, 기관 등) * 중국 내 여건변화(반간첩법)로 제23-11호 이후 중단
KMI 중국해양수산 위클리(주 1회)	<ul style="list-style-type: none"> • 이슈&동향, 해양수산 뉴스, 현지 소식, 해양수산 주요 통계 • 총 22회 제공(본원, 한중 기업, 대학, 기관 등) * 중국 내 여건변화(반간첩법)로 제23-22호 이후 중단
KMI 아시아오션리포트 (월 1회)	<ul style="list-style-type: none"> • 포커스(심층 분석), 이슈와동향, 해양수산 뉴스, 통계 및 자료 • 총 3회 제공(23년 10, 11, 12월) • 대외 배포는 본원으로 제한, 본원 홈페이지 '동향정보' 게시판에 업로드 - KMI 중국리포트와 KMI 중국해양수산 위클리를 통합개편 후 월간 주기로 발간
해양영토동향 (월 2회)	<ul style="list-style-type: none"> • 중국 해양영토, 외교·안보 관련 정책 이슈 모니터링 보고 • 총 11회 41건 제공 (본원 담당부서(독도연구센터)에서 국가별 취합후 해수부 제공) - 중국 내 여건변화(반간첩법)로 '23. 6. 15 이후 중단
양회 동향 (3회)	<ul style="list-style-type: none"> • 2023년 양회에서 발표된 국무원의 「정부 업무보고」 및 전국인민대표대회, 정치협상회의에서 나온 주요 논의들을 중심으로 중국 해양수산 이슈 및 정책방향 모니터링 자료 제공, 동향보고 3회 작성
비정기/서공개 정보제공	<ul style="list-style-type: none"> • 유관 기관 및 업·단체 특정/개별 정보 요청시 수시 제공(총 46회 이상)

21

KMI 한국해양수산개발원

2. 데이터 수집 · 분석자료 정기 배포

» 중국연구센터 정기 발간물 개편 및 배포 절차 변경

본원 「센터운영 개선계획(안)」 승인에 따른 후속 조치로 기존 발간물 통합('23. 7 이후) 및 중국 내 여건변화(반간첩법 등)에 따른 배포 방식 강화

구분	변경 전		변경 후		비고
	명칭	발간 주기	명칭	발간 주기	
정기	중국 리포트	격주	아시아 오션 리포트	월간	통합 개편
	중국 해양수산 위클리	매주			
비정기	양회 동향	비정기	본원 및 관련 본부 요청에 의해 신속적으로 조정	-	-
	코로나 동향 (21~23년 2월)	비정기			
	기타	비정기			



※ (배포처 조정 계획) 변경 후 정기 간행물은 배포처를 본원으로 일원화함

22

KMI 한국해양수산개발원

2. 데이터 수집 · 분석자료 정기 배포

» 이슈 및 통계 분석 제공 - 이슈에 대해 정기적인 리포트 및 통계 제공

KMI 중국 리포트 (월 2회)	<ul style="list-style-type: none"> · ‘전문가 칼럼’, ‘이슈 포커스’, 해양수산 주요 통계 · 총 11회 제공/분원, 한·중 기업, 대학, 기관 등에 배포 · 이메일 배포 및 홈페이지 게재 	* 중국 내 여건변화(반갑잡법 등)로 종간('23.6.15)
1. 통계, 상하이항 물동량 추이...	 	
2. 전문가 칼럼, 2022년 중국 연해 항만 회고 및 2023년 전망.		
3. 통계, 2022년 중국 냉동냉장고 및 현대 현황.		
4. 전문가 칼럼, 2022년 국제 컨테이너 운송시장 회고 및 2023년 전망.		
5. 통계, 중국 혁신 지수 추이.		
6. 전문가 칼럼, 2022년 중국 해양이슈 회고 및 전망.		
7. 통계, 중국 수산물 수입 동향.		
8. 통계, 2022년 중국 수산업 발전 현황과 전망.		
9. 통계, 2022년 중국 핵에너지.		
10. 이슈 포커스, 2023년 중국 '양회(兩會)'로 보는 해양수산 이슈와 시사점.		
11. 전문가 칼럼, 중국 코로나19 방역 정책의 변화와 시사점.		

25

KMI 한국해양수산개발원

2. 데이터 수집 · 분석자료 정기 배포

» KMI 아시아오션 리포트 신규 발간(월간, '23. 10, 11, 12월)

KMI 아시아오션 리포트 (월 1회)	<ul style="list-style-type: none"> - 포커스(심층 분석): 중국리포트 '전문가칼럼' 또는 '이슈포커스'에 해당 - 기타 이슈동향, 해양수산뉴스 단신, 통계자료로 구성 - 총 3회 발간(2023. 10월, 11월, 12월) - 최종본 분원 제출 → 내용 검토/감리 → (통과후) 분원 홈페이지에 업로드
1. 포커스 이슈동향	<p>중국 글로벌 해양중심 도시 건설 정책: 선전(深圳) 사례</p> <p>중국 일대일로 10주년 맞아 백서 발간</p> <p>중국 상하이, 해운지수 선진거래 개시</p> <p>중국의 스마트 항만 평가체계 및 2023년 등급 평가 결과</p> <p>중국 조선업, 3개 지표에서 세계 1위</p> <p>중국 '일대일로 블루컬러 인프라' 발표</p>
2. 포커스 이슈동향	<p>중국 자무구 시행 10년 성과와해운물류 시사점</p> <p>COSCO, 자오상강 상하이항 등 해운디지털화 연명 '결정'</p> <p>2023년 중-RCEP 농산물 무역액 1천억 달러 돌파 전망</p> <p>상하이국제항무역을 해운신에너지부문으로 산업사슬 확장</p> <p>2023년 중국해상물류지수 1267(목전년 대비 12.5% 상승)</p> <p>중국 기온 상승 속도, 세계 평균 상회</p>
3. 포커스 이슈동향	<p>중국 코로나19 기간 수산물 품질안전관리시스템에 대한 중국 네티즌 인식조사와 시사점</p> <p>중국, '세계의 장삼각' 실현을 위한 '12차 신규구' 제기</p> <p>중국 해운 조선 운실가스 대응 동향과 향후 전망</p> <p>중국 경제전문가, '내년 중국 경제 잠재 성장률 대폭 복귀'</p> <p>1~3분기 중국 해양경제 지속적인 호조세</p>

26

KMI 한국해양수산개발원

3. 세미나 등 프로그램을 통한 연구·정책 지원

» 한중 산관연 공동 지역물류 세미나 개최 - 2010년 이후 30회 차

2023년 중국 지역물류 세미나(6.7(수)/우한 상그릴라호텔/130명)

주제	RCEP 발효 2주년 한중 기업 협력 방안
주최	(한) KMI(중국연구센터), KOTRA(우한무역관), 주우한 총영사관 (중) 후베이성인민정부 외사판공실, 후베이성 경제신식화청
후원	(한) 한국대외경제정책연구원 (중) 중국국제무역촉진위원회 후베이성 위원회
발표	(발표) 총 4명 · RCEP 체결에 따른 한중 비즈니스 기회 · (한) 이상훈(李尚勳) 대외경제정책연구원 중국소장 · RCEP 체결에 따른 한중 경제무역 기회와 도전 · (중) 쑹보(宋波) 더헝로퍼그룹 시니어파트너, 해외투자·자유무역구업무센터 전문이사 · 중국 장강물류 중심 RCEP 활용 한중 복합물류 협력 시사점 · (한) 박성준(朴成濬) 한국해양수산개발원 중국연구센터장(경인사연 평가환류) · RCEP 판세 적용기업 사례 · (중) 샤오강(陈晓钢) 중국국제무역촉진위원회 후베이성위원회 법률사무부서
성과	· 2010년부터 매년 개최(총 30회) · 중국 국가물류허브로 성장 가능성이 높은 지역의 현지 물류 정책 이슈를 공유, 우리나라 기관, 기업에 전파하고 중국 물류산업 관련 애로사항 토론 · 부대 행사로, 한국 기업과 우한 양회향 방문(현지 조사)



27

KMI 한국해양수산개발원

3. 세미나 등 프로그램을 통한 연구·정책 지원

» 리오프닝 후 첫 오프라인 한중 포럼 개최 * 2009년 이후 14회 차

제14회 2023년 KMI-SISI 국제해운포럼(11.28(화)/상하이 중국해운Bd/201명)

주제	국제 해운시장 전망과 신산업 및 미래 해운
주관	(한) 한국해양수산개발원(KMI), 한국해운협회(KSA) (중) 상하이국제해운연구원(SISI), 중국선주협회(CSA) * 신규 공동 주관사, 협력의 외연 확대
발표	(발표) 총 6명 · 글로벌 및 중국 경제 분석과 전망 · (중) 탕지엔웨이(唐建伟) 중국교통은행 발전연구부 수석연구원 · 견해를 해운시장 회고 및 전망 · (한) 황수진(黃守辰) KMI 해운연구본부 해운시장연구센터장 · 글로벌 컨테이너 해운시장 발전 동향 및 전망 · (중) 장종형(張永鋒) SISI 당서기 · 글로벌 자동차운반선 시장 발전 동향 및 전망 · (중) 정정원(鄭靜文) SISI 국제해운연구소 부소장 · 해운업 탄소배출권거래제 동향 및 전망 · (중) 리진(李瑾) 상하이환경에너지거래소 부총경리 · 해운산업의 디지털 전환 현황과 전망 · (한) 최건우(崔健宇) KMI 해운연구본부 해운금융실장 (종합토론) 총 5명 · (좌장) 쉬카이(徐凱) SISI 항운정보연구소장 · (토론) 김경훈(金徑勳) 한국해운협회 이사, 고병욱(高秉郁) KMI 해운연구본부장, 쑤이즈(孫懿之) SINOTRANS Container Lines 마케팅부 부총경리, 리치엔원(李偉雯) SISI 항운발전연구소 부소장
성과	· 2009년부터 매년 개최(총 14회) - 코로나19 이후 첫 한중 전문가 오프라인 해운물류 포럼 · '24년 중장기 세계 해운시장 전망 및 해운항만물류 시장 주요 이슈 토론을 통해 한중 관련 기업의 중장기 사업 계획과 투자전략 수립에 정보 제공 · 글로벌 탄소중립 추세와 함께, 해운시장 핫이슈인 자동차 운반선 시장, 탈탄소 디지털 전환 등 해운 시장 이슈를 공유하고 현황 및 전망 정보 제공



28

KMI 한국해양수산개발원

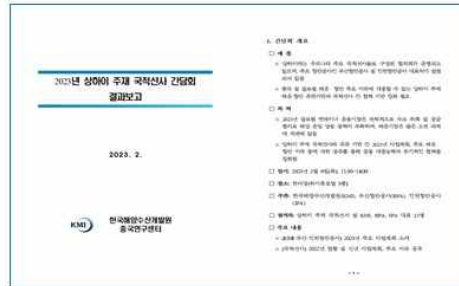
3. 세미나 등 프로그램을 통한 연구·정책 지원

» 내실 있는 연구·정책 지원 활동 *기업 애로사항 등 정책 참고사항 전달

2023년 상하이 주재 국적선사협의회 간담회 (2.9(목)/상하이 하이툰호텔3층/23명)

경인사연 평가 환류

주최	KMI 중국연구센터, 부산항만공사, 인천항만공사
참석자	상하이 주재 국적선사 및 KMI 중국연구센터, BPA, IPA 등 23명
주요 내용	· (취지) 상하이 주재 해운항만 유관 기관과 국적선사간 유기적인 협력 강화, 주요 이슈 공유를 통한 공동 대응방안 모색 · (약식 발표) - KMI 중국연구센터 : 2023 중국 해운물류 이슈 및 한중 협력 키워드 - (BPA/IPA) 2023년 주요 사업계획 소개(선사 지원 현황 등) - (참여 선사) 전년 업황 및 신년 사업계획, 주요 이슈 공유
성과	· '22년 평가 및 '23년 전망, 계획 수립을 위한 문제의식 공유 · 업계 현황 및 애로 사항 등을 스크린하여 공동 대응 방안 모색(본원의 현장 밀착형 연구 실천 플랫폼)



29

KMI 한국해양수산개발원

3. 세미나 등 프로그램을 통한 연구·정책 지원

» 학술회의의 참가-동향 정보 습득정보 공유, 본원/타기관 활동 지원

경인사연 평가 환류

2023 산동성 크루즈 관광발전 포럼 (3.27(월), 칭다오)	· (주최) 산동성 교통운수청, 칭다오시인민정부, 산동성항만그룹 등 · (성과) 칭다오 등 중국 크루즈 관광산업 분석과 동향 분석 보고, 발간을 작성
텐진-한국 항만물류 구축발전추진연구보고회 (4.13(목), 텐진)	· (주최) 텐진항만그룹 * 센터는 옵저버 자격으로 참석 · (성과) 텐진항-부산항 협력 방안 관련 의견 제시/보고회 후 BPA 상하이대표처 연결 협력 협의 촉진토록 매개/ 텐진항 자동화터미널 현황은 발간을 작성 활용
2023 중국 녹색안전한 함안대회 (5.18(목), 난징)	· (주최) 중국항만협회 등 · (성과) 센터 자료집 작성에 활용, 중국 항만 분야 인적 네트워크 확대
해양 경제 및 '쌍단' 전략 포럼 (6.2(금), 푸저우)	· (주최) 중 21세기 해상협력위원회, 푸젠성인민 정부 등 · (성과) 포럼 토론 참여, 사후 성과 확산
2023 동북아 해양협력비공개 전문가간담회 (6.8(목), 연지)	· (주최) KMI (중국 현지 행사 참가 활용, 비공개 간담회 개최[센터 주최]) · (성과) 공개적인 논의가 어려운 비공개 정보 발굴 및 본원 공유
2023 제10회 포드테크 아시아 포럼 (10.25(화)~27(목), 상하이)	· (주최) 상하이시 교통위원회, 상하이시 교통발전연구중심, 국제항만협회 등 · (성과) 자료집(중국 스마트 항만 추진 동향 및 시사점) 작성 활용
2023 베이징아시안 국제해운포럼 (9.24(일), 상하이)	· (주최) 상하이시, 중국 교통운수부 · (성과) KMI 아시아오션 리포트 이슈동향(23-1) 및 해양수산뉴스 1건 작성
RCEP 무역편리화 국제포럼 (11.7(화), 부산/상하이)	· (주최) 중국 국제수입 박람회 · (성과) KMI 아시아오션 리포트(23-2) 이슈동향 1건 작성
마린테크 고급해사포럼-해운항만세션 (12.6(수), 상하이)	· (주최) 상하이시, 중국 교통운수부 · (성과) KMI 아시아오션 리포트 이슈동향(23-3) 1건 작성
2023 제7회 실크로드 항만 국제협력 (7.17(화)~19(목), 닝보)	· (주최) 저장성 해양항만 발전위원회, 닝보시, 중국항해포럼 조직위 등 · (성과) BPA 및 IPA 상하이대표처와 중국항해포럼 조직위를 연계, 협력 기반 확대, 부산항 및 인천항 자동화터미널 사업에 참고할 수 있도록 닝보 베이루 자동화터미널측 방문 협의 지원

30

KMI 한국해양수산개발원

3. 세미나 등 프로그램을 통한 연구·정책 지원

» 학술회의 참가-동향 정보 습득정보 공유, 본원/타기관 활동 지원

경인사연 평가 환류

제20차 중국암석역학 및 공정 학술대회 (10.22(일), 상하이)	· (주최) 중국암석역학공정학회, 국제지질재해 경감학회 · (성과) 학회측 요청으로 본원 '임체항만 연구그룹' 연구진을 주제 발표자로 섭외 지원, 본원 연구 성과 확산에 기여
16 th Meeting of the APSN Council Meeting (10.26(목)~27(금), 상하이)	· (주최) APSN · (성과) APSN 이사회 및 자문회의 본원 참석 관련 사무국측과 본원간 포컬 포인트 역할 수행
제11회 부산국제항만 컨퍼런스 [KMI부대컨퍼런스-항만 친환경 병커링 국제물류 대응전망] (11.29(수), 부산)	· (주최) 부산항만공사(BPA) · (성과) 센터 주재원 참여 '동북아 항만국정회의' 협력체제 활용, 중국측 해운항만 분야 환경 기술 전문가를 컨퍼런스 주제발표 연사로 섭외, BPA 및 본원 공동 학술행사 개최 지원

[참고] 해양 경제 및 쌍탄 전략 포럼



[참고] 마린테크(중국) 고위급 해사포럼



31

KMI 한국해양수산개발원

CHAPTER

III

성과 확산 및 협력



- 01 성과 확산 및 홍보
- 02 유관기관 및 전문가 네트워크
- 03 본원 연구사업 지원
- 04 전년도 평가결과 개선



1. 성과 확산 및 홍보

» 이메일, 위챗 단톡방, KMI 홈페이지 등 발간물 제공, 성과 확산

- (KMI 홈페이지) 아시아 오션 리포트, KMI 중국리포트(6월 이후 중간), KMI 중국해양수산 위클리 배포
- 3,368회 조회, 4,851회 다운로드('23.12.8. 기준)
- (위챗 개성 활용) 구독자 수 178명, 누적 조회수 3,252회, '23년 조회수 683회('23.12.12 기준)
- 중국 내 여건변화(반감법등)에 따라 위챗계정 활용 중단('23.7.1 이후 시행)

» 학술행사 자료집 인쇄 * 온라인 배포: (기존) 무작위 → (신규) 요청시 대응

- 학술행사 시 자료집 발간, 현장 및 온라인 배포(2023년 2회 발간)



33

KMI 한국해양수산개발원

1. 성과 확산 및 홍보

» KMI 홈페이지를 통한 성과 확산 및 홍보

- (성과물 발간배포) 자료집 4건 본원 전도금 발주부서 성과물로 발간(KMI 홈페이지연계)

중국의 북극 정책 최근 동향 및 시사점

목차	
01 조사 목적과 범위, 1	
제1장 조사 필요성 및 목적	1
제2장 조사 범위와 내용	3
02 최근 중국의 북극 정책 동향, 5	
제1장 중국 북극 정책의 추진 경과	5
1. 북극 정책 추진 배경과 현황	5
2. 북극 정책 추진 경과	18
제2장 중국의 북극 2030년 정책 분석	30
1. 중국의 북극 정책 모티프	30
2. 정책 기조 분석	32
3. 주요 정책 동향	35
제3장 중국 북극 정책 시사점	40
03 중국 북극 정책의 국제협력 현황, 43	
제1장 중국 북극 정책의 국제협력 추진 경과	43
1. 중국 북극 정책의 국제협력 현황	43
2. 중국 북극 정책의 국제협력 현황	46
제2장 중국 북극 정책 협력 현황	50
1. 북극지역 및 북극지역 협력 현황	50
2. 과학기술 및 자원 협력 현황	67
04 중국 북극 정책 현황과 대응방안, 73	
제1장 중국 북극 정책 현황	73
1. 중국 북극 정책의 추진 경과	73
2. 북극정책 추진 경과 분석	74
3. 과학기술 협력 추진 경과 분석	75
4. 자원 협력 추진 경과 분석	77
제2장 대응방안	79
1. 중국 북극 정책 추진 경과 분석	79
2. 과학기술 협력 추진 경과 분석	79
3. 자원 협력 추진 경과 분석	80

중국 국가물류허브 구축 사례 조사

목차	
01 조사 목적과 범위, 1	
제1장 조사 필요성 및 목적	1
제2장 조사 범위와 내용	3
02 중국 국가물류허브 정책 추진 현황, 5	
제1장 중국 국가물류허브 추진 경과	5
1. 국가물류허브 추진 배경	5
2. 국가물류허브 추진 경과	17
제2장 국가물류허브 정책 협력 추진 현황	15
1. 국가물류허브 협력 추진 현황	15
2. 국가물류허브 협력 추진 현황	18
03 중국 국가물류허브 구축 사례, 29	
제1장 내륙물류 국가물류허브 구축 사례	29
1. 허브	29
2. 허브 사례	31
3. 허브 사례 분석	31
제2장 해상물류 국가물류허브 구축 사례	35
1. 허브	35
2. 허브 사례	36
3. 허브 사례 분석	38
제3장 항공물류 국가물류허브 구축 사례	42
1. 허브	42
2. 허브 사례	42
3. 허브 사례 분석	42
제4장 종합 국가물류허브 구축 사례	45
1. 허브	45
2. 허브 사례	45
3. 허브 사례 분석	45
04 중국 국가물류허브 구축 사례, 45	
제1장 중국 국가물류허브 구축 사례	45
1. 허브	45
2. 허브 사례	45
3. 허브 사례 분석	45
제2장 중국 국가물류허브 구축 사례	45
1. 허브	45
2. 허브 사례	45
3. 허브 사례 분석	45
제3장 중국 국가물류허브 구축 사례	45
1. 허브	45
2. 허브 사례	45
3. 허브 사례 분석	45
제4장 중국 국가물류허브 구축 사례	45
1. 허브	45
2. 허브 사례	45
3. 허브 사례 분석	45

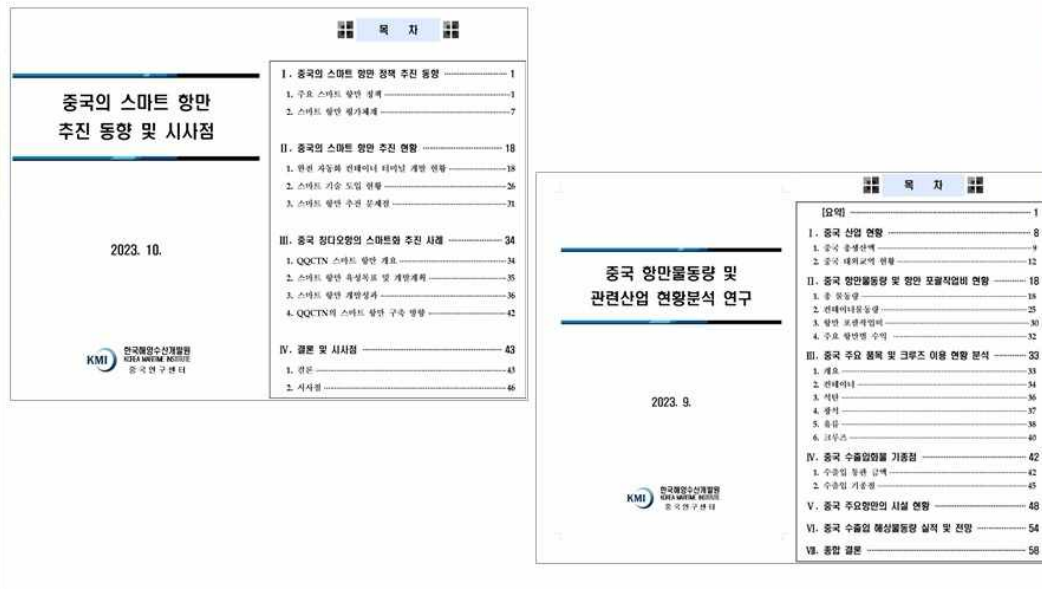
34

KMI 한국해양수산개발원

1. 성과 확산 및 홍보

» KMI 홈페이지를 통한 성과 확산 및 홍보

- (성과물 발간배포) 자료집 4건 본원 전도금 발주부서 성과물로 발간(KMI 홈페이지 연계)



35

KMI 한국해양수산개발원

1. 성과 확산 및 홍보

» 위챗 공공계정 및 단톡방 통한 성과 확산 및 홍보

- 위챗 공공계정('20.11.1 신설) 구독자수 178명, 누적 조회수 3,252회, '23년 조회수 683회('23.12.12기준)
 - 정보 개황 게시판 : 중국연구센터 소개, 최신뉴스제공
 - 중국 연구 게시판 : (중국연구센터)중국물류리포트, KMI해양수산위클리, (본원)KMI국제물류위클리
 - KMI정보 게시판 : (본원) KMI 주간해운시장포커스, KMI동향분석, 보도자료, 행사 홍보
- 위챗 단톡방(상하이국제물류협회, 공공기관협회) 등 정기 및 긴급 자료 전파 * 23년 6월 이후 자체



36

KMI 한국해양수산개발원

2. 유관 기관 및 전문가 네트워크

» 중국 전문가 풀 구축 운영

- 2023년 말 기준, 중국인 전문가 총 2,048명 네트워크 구축(전년 대비 92명 추가)
(상하이 863명, 상하이 외 1,093명)



37

KMI 한국해양수산개발원

2. 유관기관 및 전문가 네트워크

» 중국 및 재중 국내 유관기관의 학술행사 개최

- 재중 유관 기관, 중국 지자체 등 공동 학술행사 2회
※ 학술행사는 KMI 중국연구센터 개최 행사만 적용
- 2023 상하이 국제선사 간담회(2.9. 상하이)/ 2023 중국 지역물류 포럼(6.7. 우한)
- 중국 연구기관, 유관 협회와 학술행사 공동 개최 1회(KMI-SISI 국제해운포럼(11.28))
- 주최: (한) KMI, 한국해양협회(중)상하이해사대학, 중국선주협회

» 중국 관련 전문가 활용 43명 이상

- 원고 집필: KMI중국리포트(전문가칼럼), KMI 아시아 오션 리포트(포커스) 총 13명
- 학술행사 주제발표 및 토론(초빙, 추천) 21명, 본원 주최 학술행사 연사 섭외 1명
- 중국 현지 유관기관, 중국 전문가 상시 동향 조사 및 면담 등을 통한 동향정보 수집



전문가 활용 사례: 중국인 원고 집필(~'23 상반기)

리밍지에 중국 자연자원부 해양발전전략연
리위평 상해해양대 교수
리이팡 상해해양대 교수
쉬디 교통운수부 수운과학연구원
시에원칭 SISI 항만발전연구소 부소장
위야오둥 상해해사대 교수
장루이징 상하이현대서비스업연합회

정정원 SISI 국제해운연구소 부소장
정학빈 상해해사대 조교수
차이평 교통운수부 수운과학연구원
정취에하오 상해해사대 교수
주이중푸 중국물류구매연합회 부회장
한신용 상해해양대 교수

38

KMI 한국해양수산개발원

2. 유관기관 및 전문가 네트워크

» 중국 내 기업/기관 방문 및 업무 협의(총 24회)

한/중 기업 방문 및 교류(10회) *발체	기관 방문 및 업무 협의(14회) *발체
<ul style="list-style-type: none"> - HMM 방문 조사(2.16(목), 상하이) - 칭다오발 비직기항 화물 THC 인상 조치 등 - 천진신화글로벌, 중국연구센터 방문 및 업무 협의(2.23(목), 상하이) - 반도체 공급사슬 동향 논의 - 고려해운 방문 조사(3.22(수), 상하이) - 인트라아시아 해운시황 및 대응전략 조사 - 중국 항만 방문 조사 <ul style="list-style-type: none"> · 칭다오 완전자동화 컨테이너터미널 방문 조사(3.28(화)) · 텐진항 C구역 자동화 터미널 방문 조사(4.13(목), 텐진) · 광저우항 난사항 4기 완전자동화 컨테이너터미널 현장 조사(5.16(화), 광저우) · 진저우항 완전자동화 컨테이너터미널 현장 조사(5.19(금), 진저우) - 양위항(후베이항만그룹) 방문, 업무 협의(6.6(화), 우한) 	<ul style="list-style-type: none"> - 텐진항보세항구관리위원회, 중국연구센터 방문 및 업무 협의(2.16(목), 상하이) · 텐진항보세항구 입주기업 현황, 향후 유치계획, 협력방안 - KOTRA 우한무역관과의 업무 협의(1.20(금), 3.3(금), 상하이) - SIS방문, '23년도 협력 방향 등 업무 협의(3.20(월), 상하이) · 해운·항만 주요 현안, 포럼 공동 개최 관련 사항 협의 - 산둥해양경제문화연구원 방문(3.26(일), 칭다오) - KOTRA 광저우무역관 방문 및 업무 협의(5.16(화), 광저우) · 하반기 중국 지역물류 포럼 공동 개최 관련 사항 협의 - 대외경제정책연구원 베이징사무소 방문 및 업무 협의(5.29(월), 베이징) · 중국 경제무역 동향 및 협력 협의 - 부산 BNCT, BPA 상하이대표처 간담회(11.9(목), 상하이) · 상하이항, 부산항 항만배후단지 상호 투자 유치 및 협력 등 - 한국해양대학교 상하이방문단 간담회(12.5(화), 상하이)



39

KMI 한국해양수산개발원

2. 유관기관 및 전문가 네트워크

» 본국, 해외 주재기관, 기업 등 지원

- 2023년 수시 요청 자료 총 46회 지원
 - (한국) 정부 6회, 지자체 및 공공기관 11회, 기업 7회, 본원 18회
- 총영사관 행사 및 공공기관 간담회 24회 * 이하 발체
 - 신임 총영사 주상해 해양수산 기관 간담회
 - 주상해 해양수산 공공기관 간담회
 - KMI-한국해운협회-주상해 해양수산 공공기관 간담회
- 상하이 현지 업체 행사, 외부기관 센터 방문 간담회 등 8회 * 이하 발체
 - 상하이한국국제물류협의회 정기총회
 - 상하이 주재 국적선사 간담회
 - 주중 대사관 해수관 오찬 간담회
 - 부산 BNCT/부산항만공사 간담회
 - 인천항 상하이포럼 참가

본원/외부 기관·기업 수시 요청자료 리스트

- ① (2023.1.26) 중국의 해양전략 관련 논문, KMI 정현숙
- ② (2023.2.2) 상하이자유무역시험구 입주기업 임대면적 재방문 KMI 김동환
- ③ (2023.3.6) 글로벌 및 중국 항만 전시장 통계, 해수부 장기용 서기관
- ④ (2023.3.16) 무역 물류 지표, 제이스 로지스틱스 임석
- ⑤ (2023.3.16) 중국항만의 투자 규모, 주미 KMI 김현근
- ⑥ (2023.4.27) 항만컨테이너물류 주요 통계 - KMI 이나영(해양수산부 요청)
- ⑦ (2023.5.3) 중국 항만 컨테이너선 선박 입출항 실적 KMI 안승현
- ⑧ (2023.5.4) 중국 수산물 가공 및 가공수 분석, 주중대사관 민준필 해수관
- ⑨ (2023.5.6) 동중국해 가스선 개발 일지자료, KMI 박정일
- ⑩ (2023.6.2) 블라디보스톡 개발 관련, KMI 박정일
- ⑪ (2023.6.7) 글로벌 및 중국 항만 전시장 통계 관련 자료, 해양수산 장기용 서기관
- ⑫ (2023.6.27) 중국의 항만 분류 기준, KMI 김세원
- ⑬ (2023.7.27) 서부티 내륙시점 중국 투자 동향, 제이스 로지스틱스 조성호
- ⑭ (2023.8.31) 중국 경제특구 부고 관련 일지 자료, KMI 김민수 본부장
- ⑮ (2023.10.20) 마르나 중국 출항 도시 지원, KMI 최정환
- ⑯ (2023.10.25) 카보타지 관련 고사, KMI 안승현
- ⑰ (2023.7.26) 중국의 항만 관리체계, KMI 김세원
- ⑱ (2023.7.11) 중국 카보타지 운송 실적, KMI 안승현
- ⑲ (2023.4.15) 후쿠시마 원전수 방출 관련 토론 참여, 해수부 박민재 우무관
- ⑳ (2023.11.13) BIPC 중국 연식 실적, KMI 이나영
- ㉑ (2023.11.15) 중국 항만관리체계 추가 지원 요청, KMI 김세원
- ㉒ (2023.12.1) 항만 서비스 자료 요청, BPA 황인중
- ㉓ (2023.12.1) 인력 파견 계약 요청, BPA 황인중
- ㉔ (2023.11.3) KMI-SIA 포럼 자료집 제공, JPA 김승철
- ㉕ (2023.11.6) 2022년 10월 KMI 해운관련물류 CEO 포럼 자료집, 산하물류 장승희
- ㉖ (2023.9.4) 중국 수출입 수출입 통계, JPA 황인중
- ㉗ (2023.11.6) 상하이 양산항 개발 현황 및 개발 결과, KMI 김근섭
- ㉘ (2023.9.18) 2023년 글로벌 자동차 판매량 관련 통계, KMI 김근섭 본부장
- ㉙ (2023.9.15) 항만물류 통계, JPA 문준성
- ㉚ (2023.8.17) 중국 항만의 SmartPort 플랫폼 통계, JPA 문준성
- ㉛ (2023.8.3) 중국 내지선 운송 개편, JPA 문준성
- ㉜ (2023.3.14) 중국 수산물 관련 통계자료, 상해항만선운항청
- ㉝ (2023.5.9) 중국의 북북선 통관조치 현황, KITA 이영준
- ㉞ (2023.10.31) 한국 크루즈 이동지수 통계, WTI 서재석
- ㉟ (2023.1.19) 중국 해운관련물류 및 무역 통계청, 주중대사관 박희만
- ㊱ (2023.5.4) 중국 경제 및 물류 예측, 물류 현황 등, 현대아산 손성재
- ㊲ (2023.1.18) 상하이항 물동량 통계(2006~2022), 제이스 로지스틱스 조성호
- ㊳ (2023.2.9) 2020~2022년 중국 20대 항만물동량, 제이스 로지스틱스 황태환
- ㊴ (2023.2.16) KMI 주간물류 보고서, 현대 나비스, 문준성
- ㊵ (2023.2.21) 2020~2022년 중국 20대 항만물동량, JPA 주중대사관 해수관 요청자료
- ㊶ (2023.1.9) 2001~2022년 중국 항만의 컨테이너물동량, 수출입 비중, 복합운송 물동량, KMI 김민수
- ㊷ (2023.12.6) 홍콩 물동량 통계(내지, 내무), BPA 황인중
- ㊸ (2023.9.15) 텐진항 물동량 변화 요인 일지자료, JPA 안승현
- ㊹ (2023.8.17) 중국 물류 현황 및 보고서, JPA 안승현

40

KMI 한국해양수산개발원

3. 본원 연구사업 지원

» 본원 연구사업과 연계 및 지원

1 수산연구본부/수산업연구본부

- 월별 중국 수산물가격 제공, 기타 수시 요청자료 제공 ('23년 1/4분기까지)
- 중국 수산물가격 자료, 수입관세율 자료, 수산물 수출입 통계
- 이슈동향/전문가 칼럼 등(KMI 아시아 오션 리포트)
- 수산물 콜드체인, 국제 농수산물 무역 편리화 등

2 해양연구본부

- 월간 해양정책 동향보고 총 11회(41건)
- 이슈동향 및 뉴스 제공(중국해양수산위클리, 아시아 오션 리포트) 이슈동향 13건
- 학술행사 지원
- 2023 한중 탄소중립 포럼(12.7) 참가 지원
- 수시 요청자료 3회 (중리 블라디스톡항 협력 등)

3 항만연구본부

- 자료집 2건(중국 스마트항만/중국 항만물동량)
- 수시요청 자료 10회(중국 항만관리 체계, 상하이 엔하이 샤오파이, 자동화 터미널 현황 등)
- 이슈동향 및 뉴스 제공(이슈동향 7건, 뉴스 17건)
- 원고자문 전문가 섭외 2회(수탁과제 자문용)
- 전문가 칼럼 제공(KMI 중국리포트) 3건
- 전문가 네트워킹 및 확산(APS Council Meeting 등)

4 물류해사산업연구본부

- 자료집 1건(중국 국가물류허브 구축 사례조사)
- 이슈&동향 총 10건, 뉴스 53건 제공
- 전문가 칼럼 2건(한중 콜드체인 물류융합 발전 신 기회 분석 등)
- 자료 수집 및 번역 제공(상하이 자무구 입주기업 임대면적 제한 여부)
- 전문가 네트워킹 및 확산(부산국제항만컨퍼런스) 중국 전문가 섭외 1회

41

KMI 한국해양수산개발원

3. 본원 연구사업 지원

» 본원 연구사업과 연계 및 지원

5 경제전략연구본부

- 자료집 1건(중국 북극정책 최근 동향 및 시사점)
- 본원 '극지해소식' 게재용 동향 제공 44건
- 북극 움직여 국가 정책동향, 산업경제 동향, 남극 소식 등
- * 북극권 해양수산 협력 기반 강화 사업 지원

6 대외협력사업부

- 전문가네트워크 구축 활용
- 칼럼 위탁, 학술행사 초빙 총 43명
- 자료 수집 및 동향 제공
- 기업 방문 및 업무 협의 10회
- 중국 및 한국 유관기관, 대학 업무 협의 14회
- * 국제협력, 현장 기반(중심) 연구 강화에 기여

7 본원 지원 활동

- 연구 네트워크 구축 지원
- 16th Meeting of the APSN Council Meeting(본원 참가(주제 발표) 지원)
- 글로벌 해운싱크탱크 얼라이언스 지원(본원 참여 사업 대응 상시 지원)
- 본원 연구진 및 해수부 담당 마리아 현지 조사 지원
- 선전, 상하이 2지역 방문 기업, 기관 일정 섭외
- 동북아 협력기반 강화 관련 비공개 간담회 개최 및 포럼 참가(2023 동북아 해양협력 포럼 및 간담회(6.8. 엔지) 본원에 결과 보고 형식으로 정보 전달)
- (국가 전략 관련) 주요 현안 적시 대응
- 칭다오발 직기항 화물 THC 인상 조치
- 중국 칭다오시 크루즈 관광산업 지원 확대 동향
- 중국 국내화물 블라디보스톡항 경유 정책 해석
- 중국발 '경제위기' 관련 중국 내 동향
- 기타 해관총서 통관 동향, 신에너지차 수출 동향 등

42

KMI 한국해양수산개발원

4. 전년도 평가결과 개선 및 환류

» 주요 이슈 대응 및 연구·정책 지원

지적 사항	개선 과제	개선 노력 및 실적
· 해외 파견 연구 인력 학술회의 참여시 토론, 발표 등 역할 다소 미흡 · 학술회의 지원 참가의 경우, 중국사무소 역할 불명확	학술회의 참가 결과 보고 강화, 본원연구 과제 지원시 지원담당 명료화	<ul style="list-style-type: none"> 중국 지역물류 포럼(6.7, 우한) 주제 발표 해양경제 및 생탄 전략 포럼 패널 토론자로 참가(6.2, 푸저우) 발표/토론 역할이 아닌 경우에도 한국의 입장과 의견 적극 개진
· 수탁과제 수행시 책임, 공동 등의 업무 분장 불명확	-	<ul style="list-style-type: none"> 책임 또는 공동 여부를 명시하여 지적 사항 개선
· 해양수산 통계 제공, 발체 및 요약 형식이어서 통계 전도 확인 어려움	정기 발간물 외 정책 관련 단행본, 발표 자료 등 소스 발굴 확대	<ul style="list-style-type: none"> 중국리포트에 중국 해양수산 통계정보를 정기적으로 가공분석 제공 정기적으로 관련 도서(연감 외 정책자료, 단행본) 구입으로 보완
· 중국 해양영토 동향 보고는 본원과 해수부 담당자에게만 제공, 정보 또는 자료 배포(공개) 범위 확대 권고	민감 사안 정보에 대해 본원과 협의 강화	<ul style="list-style-type: none"> 해양영토 동향은 매우 민감한 사항으로 중국 당국 모니터링 대상 중국 개정 반간첩법 시행(7.1) 이후 본원 결정에 따라 중단 센터 발간물 본원 스크린 강화(아시아 오션 리포트 공개절차 신설)
· 해양 항만, 해운 분야의 동향 외에 물류, 해사, 수산 분야 데이터 및 분석 자료 제공 필요	데이터 자원 확대	<ul style="list-style-type: none"> 중국측 공식 발표 통계 자체가 기본 통계 외에 전모를 파악하기 어렵게 제공되는 것이 현실 중국 당국의 통계 등 데이터 통계가 존재(현실적으로 애로 존재)
· 해양수산 분야 다양성에 따른 자료 수집, 연구 분석 향상 위해 중국 사무소 추가 인원 배치 고려 필요	적정 인원(인력)은 본원과 협의	<ul style="list-style-type: none"> 본원 예산, 인력 배치 효율성, 정부 기조 등을 종합 판단해 장기적으로 검토/추진

43

KMI 한국해양수산개발원

4. 전년도 평가결과 개선 및 환류

» 성과 확산 및 협력

지적 사항	개선 과제	개선 노력 및 실적
· 중국연구센터 홍보 촉진을 위해 중문, 영문 홍보 자료 발간 등 검토 필요	비용 대비 효과성 고려한 최적 방안 모색	<ul style="list-style-type: none"> 중국 리포트, 아시아 오션 리포트 등 센터 생산/발간 자료는 본원 홈페이지 통해 공개/공유(대국민 서비스), 현지 기업과 관계 기관(1차 수요자) 등에 위챗으로 공유(23. 6 이후 본원 관리 강화) 중국인 전문가가 기고하는 한글 번역문과 함께 중문 수록 영문 홍보는 현지 수요 및 필요성 검토 후 장기적으로 추진
· 중국리포트, 동향뉴스 등 센터 생산 자료에 대한 학계, 관련 연구기관 반응과 평가를 정리, 발간물 반영	현지 기관 수요 조사 및 만족도 조사 상시화	<ul style="list-style-type: none"> 한국 유관기관, 업계 전문가 간담회, 협의회 등에 적극 참여 간담회시 의견 요청 및 만족도 수집 수집된 내용을 발간물, 자료집 작성 등에 반영
· 중국 매체 보도 내용도 학술회의 개최 소식 외에 학술적 성과가 충분히 다뤄지지 않은 것으로 보임	본원 협의 하에 대중국 현지 홍보 강화	<ul style="list-style-type: none"> 중국 현지 협력 기관(SISI 등)을 통한 간접 홍보에 노력 * 개정 반간첩법 발효 등 여건 변화로 적극 홍보는 자제
· 중국 연구기관 및 기업과의 네트워크 외에 정부 관료 등 정책결정 집단과의 네트워크 구축 필요	네트워크 확대 노력 지속	<ul style="list-style-type: none"> 중국 내 개최 국제학술행사 참가를 통해 외연 확대 중국 교통운수부와의 협력 경험 및 동북아 항만국장회의 플랫폼 등으로 네트워크가 구축되어 있으며, 상대방도 업무 협조 요청
· 중국 전 지역 2천 명 전문가 풀의 구체적인 활용 방안 마련 및 이를 통한 홍보 체계 구축 필요	전문가 풀 활용도 제고	<ul style="list-style-type: none"> 센터 정기 발간물 전문가 칼럼 집필, 센터 주최/주관 학술행사 주제발표 및 토론자로 섭외(활용) 지역별, 분야별 메일링 리스트 활용, 필요시 본원 학술행사 센터 현지 방문/조사 등 활동 연계 및 정부 정책 홍보
· 중국연구센터가 주도적으로 현지 상황, 여건 반영한 연구사업 부족	본원에 기능 확대 협의 및 조사분석 강화	<ul style="list-style-type: none"> 본원 지원 자료집 4건 생산 * 22년 적립금 보고서 1건 → '23년 조사분석 자료집 4건 * 본격 연구과제는 매년 경인사연 사전보고 및 승인에 따라 결정됨

44

KMI 한국해양수산개발원