

제 1 편

우리나라 및 세계 무역 전망

제 현 정

한국무역협회

국제무역연구원 동향분석실

제1장 상반기 수출입 동향

1 우리나라 수출입 동향

1) 수출

2011년 1~5월 수출은 전년 동기 대비 26.7% 증가한 2,272억 달러, 수입은 26.4% 증가한 2,131억 달러, 무역수지는 141.2억 달러 흑자 기록

- MENA 사태, 일본 대지진, 원자재가격 상승 및 원/달러환율 하락 등 대내외 악조건에도 불구하고, 석유제품, 선박, 자동차 등 주력제품의 수출호조로 높은 증가율 시현
- 4월 수출은 사상최대 월 수출액을 기록(486억 달러)하고 지난 2월 이후 4개월 연속 일평균 수출금액이 20억 달러를 상회

* 일평균 수출금액(억달러) : 19.3(1월) → 20.3(2) → 20.0(3) → 20.7(4) → 21.6(5)

| 표 1-1 | 2011년 상반기 수출입 동향

단위 : 억 달러, 전년 동기 대비 %

구분	'10.1-6	1-12	'11.1	2	3	4	5	1-5
수 출	2,213	4,664	444.8	384.8	480.5	486.0	475.8	2,272
(증가율)	(34.3)	(28.3)	(44.7)	(16.5)	(28.8)	(23.7)	(22.4)	(26.7)
수 입	2,038	4,252	418.3	363.2	454.6	440.6	454.0	2,131
(증가율)	(40.2)	(31.6)	(32.7)	(17.0)	(27.8)	(24.0)	(30.3)	(26.4)
무역수지	175.4	411.7	26.4	21.6	25.9	45.4	21.8	141.2

* 자료: KITA.net

2) 품목별 수출동향

■ 상반기(1~5월 기준)에는 컴퓨터와 액정디바이스를 제외한 대부분 주력 품목의 수출이 큰 폭으로 증가

- 석유제품은 국제유가 상승 → 제품가격 상승 → 원유 도입 물량 확대 → 수출 증가에 따라 1~5월 수출이 전년 동기 대비 70% 이상 증가
- 고부가가치 선박 인도 물량의 증가로 선박 수출은 전년 동기 대비 52.5% 증가한 278억 달러를 기록
- 자동차 및 자동차 부품은 우리 제품의 경쟁력 향상 및 신차 출시와 미국 및 신흥개도국 시장의 수요 확대에 힘입어 높은 수출 증가율 시현

| 표 1-2 | 13대 품목별 수출실적

단위 : 백만 달러, 전년 동기 대비 %

품목명	'10년	'11년					
		1월	2월	3월	4월	5월	1~5월
선박류 (증가율)	49,112 (8.8)	6,740 (256.4)	4,185 (-12.4)	5,425 (68.1)	6,261 (52.0)	5,183 (23.1)	27,795 (52.5)
무선통신기기 (증가율)	27,621 (-10.9)	2,571 (11.5)	2,125 (2.6)	2,362 (4.9)	2,508 (26.2)	2,606 (30.0)	12,173 (14.6)
일반기계 (증가율)	36,104 (34.5)	3,498 (43.2)	3,151 (31.6)	4,090 (39.2)	3,917 (28.0)	3,866 (27.6)	18,522 (33.6)
석유화학 (증가율)	35,715 (30.0)	3,512 (29.1)	3,465 (28.4)	3,929 (25.9)	3,781 (17.6)	3,917 (32.2)	18,605 (26.4)
철강제품 (증가율)	28,875 (25.4)	2,902 (54.7)	2,491 (37.4)	3,018 (38.0)	2,905 (21.1)	3,048 (28.3)	14,365 (34.9)
반도체 (증가율)	50,707 (63.4)	4,092 (23.9)	3,653 (9.2)	4,470 (10.6)	4,158 (-0.5)	4,172 (-4.9)	20,545 (6.7)

품목명	'10년	'11년					
		1월	2월	3월	4월	5월	1~5월
자동차 (증가율)	35,411 (39.4)	3,326 (47.8)	2,776 (22.8)	3,647 (24.5)	3,677 (18.8)	3,790 (25.5)	17,216 (27.0)
석유제품 (증가율)	31,531 (37.3)	3,120 (56.0)	3,198 (59.5)	4,379 (91.7)	4,921 (80.0)	4,583 (82.6)	20,200 (75.2)
액정디바이스 (증가율)	29,905 (27.6)	2,277 (4.7)	2,016 (-1.8)	2,366 (-4.9)	2,283 (-7.0)	2,400 (-6.7)	11,343 (-3.4)
섬유류 (증가율)	13,899 (19.5)	1,192 (29.2)	1,047 (18.9)	1,435 (27.3)	1,487 (16.0)	1,391 (20.4)	6,553 (22.1)
가 전 (증가율)	12,816 (27.4)	1,143 (21.9)	982 (6.6)	1,214 (5.6)	1,142 (-4.6)	1,111 (-1.7)	5,592 (4.8)
자동차부품 (증가율)	18,963 (61.9)	1,731 (32.8)	1,666 (30.7)	1,995 (25.8)	1,922 (23.0)	1,829 (22.2)	9,142 (26.6)
컴퓨터 (증가율)	9,116 (13.8)	731 (1.2)	613 (-13.7)	778 (-3.1)	716 (-8.0)	664 (-7.5)	3,502 (-6.1)

*자료: KITA.net

3) 지역별 수출동향

2011. 1~5월 기준, 모든 지역에 대한 수출이 증가하였으며, 특히 일본 (49.6%), ASEAN(38.7%) 등 아시아 국가들에 대한 수출이 큰 폭으로 상승

- 對日 수출은 전년 동기 대비 49.6% 증가한 155.7억 달러를 기록하며 가장 높은 수출 증가율 시현
- 對中 수출은 전년 동기 대비 16.4% 증가한 536.3억 달러이며, 수출 비중은 전년에 비해 1.5%p(25.1%→23.6%) 감소
- 동구, 중동, 중남미 등 신흥개도국에 대한 수출이 20% 이상 증가하면서 호조세가 지속

| 표 1-3 | 주요 지역별 수출 및 증감율 추이

단위 : 억 달러, 전년 동기 대비 %

구 분	2010년			2011년								
				4월			5월			1~5월		
	금액	증가율	비중	금액	증가율		금액	증가율		금액	증가율	비중
중 국	1,168	34.8	(25.1)	108.1	9.1		115.1	19.8		536.3	16.4	(23.6)
일 본	282	29.4	(6.0)	35.8	63.2		30.9	36.4		155.7	49.6	(6.9)
ASEAN	532	29.8	(11.4)	61.6	37.6		63.6	37.7		287.2	38.7	(12.6)
미 국	498	32.3	(10.7)	50.9	17.4		51.9	24.7		228.8	20.2	(10.1)
E U	535	14.8	(11.5)	53.4	13.5		46.1	7.4		255.0	24.2	(11.2)
동 구	225	44.3	(4.8)	20.5	19.9		27.1	60.6		106.0	32.9	(4.7)
중 동	284	18	(6.1)	26.6	8.8		27.5	11.4		129.6	21.9	(5.7)
중 남 미	362	35.2	(7.8)	34.2	25.5		33.5	14.6		164.8	23.6	(7.3)
대 양 주	134	-17.9	(2.9)	12.9	-2.8		12.1	-5.1		61.3	12.4	(2.7)
아프리카	96	13.6	(2.1)	23.8	212.6		12.9	69.2		72.7	83.4	(3.2)

* 자료: KITA.net

4) 수출물량

■ 수출 단가가 완만히 상승하는 가운데 수출 물량 증가가 상반기 전체 수출 호조세를 주도

- 품목별로는 석유제품이 중국, 인도네시아, 브라질 등 신흥국의 에너지 수요 증가로 수출 물량이 크게 확대되어 전체 물량 증가에 기여
- 지난 3월 대지진 이후 일본 정유사의 생산량에 차질이 발생하여 국내 석유제품의 對아시아 역내 수출 물량이 증가

* 석유제품 수출물량/단가지수 추이(2005 1월=100)

물량 : 149.8('10.12月) → 140.5('11.1月) → 134.5(2月) → 169.0(3月) → 176.2(4月)

단가 : 161.8('10.12月) → 174.3('11.1月) → 186.0(2月) → 202.1(3月) → 216.8(3月)

(자료: 한국은행)

- 한편, 자동차는 품질 향상 및 신차 출시 등으로 수출 물량이 크게 증가했으며, 정밀기계 등 기계류 제품은 신흥국을 중심으로 수출 물량이 큰 폭으로 확대

* 자동차/기계류 수출물량지수 추이(2005 1월=100)

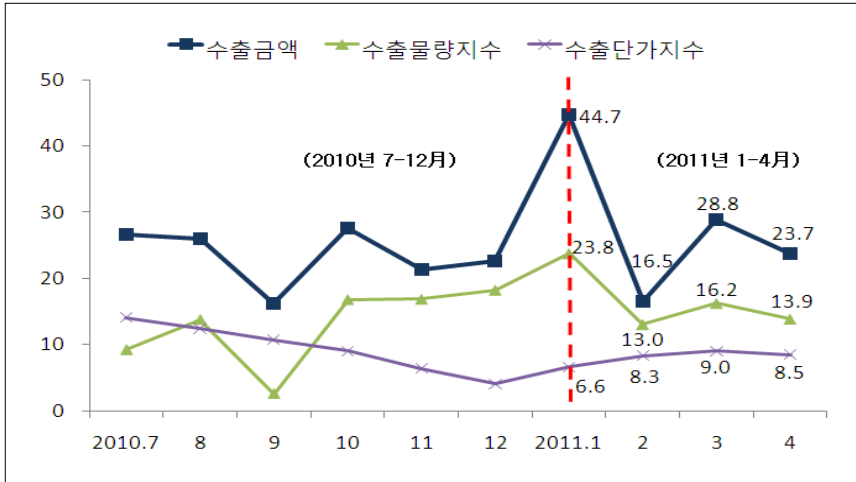
자동차 : 119.7('10.12月) → 117.7('11.1月) → 95.4(2月) → 122.0(3月) → 142.7(4月)

기계류 : 226.1('10.12月) → 186.3('11.1月) → 168.7(2月) → 224.6(3月) → 214.8(4月)

(자료: 한국은행)

| 그림 1-1 | 수출금액, 수출물량지수, 수출단가지수 증감을 추이

단위 : 전년 동기 대비 %



* 자료: 한국은행

5) 수입

2011년 1~5월 수입은 유가 상승 및 경기회복에 따른 원자재 및 소비재 수입 증가로 전년 동기 대비 26.4% 증가한 2,131억 달러 기록

- 원자재 가격 상승으로 원유 및 석유제품, 철광석 수입이 크게 증가하였으며, 무선전화기 수입이 전년 동기 대비 200% 이상 상승하는 등 소비재 수입 역시 큰 폭의 증가세 기록

| 표 1-4 | 성질별 수입 추이

단위 : 억 달러, 전년 동기 대비 %

	2010	2011.1	2	3	4	5	1-5
원자재	2,494.6 (34.1)	263.4 (35.1)	232.0 (22.9)	282.1 (38.1)	278.2 (32.1)	283.8 (34.4)	1,339.4 (32.6)
자본재	1,333.9 (28.2)	111.9 (23.6)	96.6 (3.4)	125.4 (8.5)	116.3 (7.2)	125.6 (22.6)	575.8 (12.8)
소비재	418.6 (27.8)	43.0 (44.0)	34.5 (22.6)	46.2 (32.1)	45.7 (30.0)	44.5 (28.1)	213.9 (31.3)

* 자료: KITA.net

- 원유는 국제유가 상승으로 도입단가가 전년 동월보다 32.0% 증가하였으며, 도입물량도 소폭 증가하여 5월 수입액이 전년 동기 대비 37.5% 증가한 86.1억 달러 기록

| 표 1-5 | 원유 수입추이

구 분	'09	'10	'10.5	'11.4	5	증가율 (%)	
						전년동월비	전월비
국제유가(Dubai, \$/B)	61.9	78.2	76.8	115.8	108.0	40.6	-6.7
도입단가(\$/B)	60.8	78.7	82.3	112.5	108.7	32.0	-4.7
도입물량(백만B)	835.1	872.4	76.1	76.0	79.2	4.1	4.2
수입액(백만\$)	50,757	68,662	6,265	8,599	8,613	37.5	0.2

2 세계 주요국 수출입 동향

2011년 1~4월 기준, 자원 수출국 및 일본을 제외한 아시아 국가들의 수출입 증가율이 상대적으로 높게 나타남

| 표 1-6 | 주요 국가별 수출입 동향 ('11 1~4)

단위 : 억 달러, 전년 동기 대비 %

지역	국가	수출금액	증가율	수입금액	증가율
북미	캐나다	1,440	15.8	1,221	17.5
	멕시코	1,098	20.0	938	17.4
	미국	4,749	18.9	5,980	18.0
중남미	아르헨티나	241	25.0	152	38.2
	브라질	714	31.3	550	26.8
	칠레	272	24.0	169	33.3
유럽	EU	19,665	19.3	20,595	19.7
	- EU역외	6,773	23.3	6,208	24.1
	벨기에	1,601	16.8	1,283	20.3
	프랑스	1,972	13.8	1,990	20.3
	독일	4,779	18.7	3,337	21.8
	그리스	87	35.0	227	-20.1
	이탈리아	1,690	18.9	1,554	24.6
	네덜란드	2,171	17.4	1,657	18.4
	스페인	973	24.1	1,020	16.6
	영국	1,542	20.5	1,757	17.2
CIS	러시아	1,602	27.4	914	40.8
	우크라이나	210	44.1	164	51.1

지역	국가	수출금액	증가율	수입금액	증가율
아프리카	알제리	235	6.8	133	14.2
	이집트	72	-17.4	163	-22.0
	남아공	301	31.7	311	27.1
중동	이스라엘	213	12.1	234	27.5
아시아	호주	777	31.6	696	16.9
	뉴질랜드	125	21.8	111	23.6
	중국	5,553	27.4	4,205	29.6
	홍콩	1,343	18.6	1,501	16.3
	인도	972	40.2	1,098	16.4
	인도네시아	457	-3.2	396	-0.7
	일본	2,616	9.0	2,143	22.6
	한국	1,796	27.9	1,337	25.4
	말레이시아	738	16.5	489	22.1
	필리핀	165	10.5	184	-10.8
	싱가포르	1,317	22.2	976	19.6
	대만	1,011	20.8	762	22.8
	태국	744	27.4	567	27.9
	베트남	268	35.6	243	30.7

*자료: WTO

■ (중국) 원유, 철광석을 비롯한 원자재 수입이 크게 증가하였으며, 이러한 원자재 수출국으로부터의 수입이 큰 폭으로 상승

| 표 1-7 | 중국의 주요 수입 품목

단위 : 백만 달러, 전년 동기 대비 %

순위	품목명	'10년	증가율	'11 1~4월	증가율
1	석유 및 역청유 (원유)	134,936	51.8	60,734	39.7
2	철광석(응축된 것)	75,171	59.7	33,398	64.9
3	반도체	86,048	21.2	29,607	17.1
4	액정디바이스	46,818	33.4	14,833	2.1
5	메모리	34,939	60.6	11,110	12.8
6	기타 전자회로	30,831	30.4	9,789	2.3
7	기타 석유제품	19,985	33.3	9,567	49.9
8	대두	25,089	33.5	8,572	24.3
9	1,500~3,000cc 승용차	18,013	113.3	7,624	32.5
10	음극(정제한 동의 것)	21,675	39.5	7,139	-7.9
11	기억장치	20,769	24.5	6,595	1.2
12	부분품	16,990	22.1	5,687	21.1
13	제8471호 기계의 부분품과 부속품	18,654	42.2	5,517	-7.6
14	동의 웨이스트와 스크랩	12,230	100.9	4,581	27.4
15	동광과 그 정광	12,609	61.4	4,580	5.4

* 자료: KITA.net

| 표 1-8 | 중국의 주요 수입국

단위 : 백만 달러, 전년 동기 대비 %

순위	국가	'10년	증가율	'11 1~4월	증가율
1	미국	283,184	28.3	91,629	22.4
2	홍콩	218,205	31.4	80,897	39.5
3	일본	120,262	23.7	44,727	26.9
4	한국	68,811	28.3	26,663	30.6
5	독일	68,069	36.3	22,493	17.6
6	네덜란드	49,711	35.5	16,895	20.8
7	인도	40,879	38.2	14,493	26.2
8	영국	38,776	24	12,134	14.7
9	싱가폴	32,333	7.6	11,553	8.3
10	이탈리아	31,136	53.8	11,465	39.7
11	대만	29,642	44.8	11,389	33.9
12	러시아	29,592	69	10,487	47.7
13	호주	27,228	31.8	9,813	30.5
14	프랑스	27,648	28.9	8,844	5.5
15	인도네시아	21,974	49.1	8,735	47.6

* 자료: KITA.net

■ (일본) 철광석 및 석유제품 수입이 크게 증가하였으며, 대지진의 영향으로 우리나라에 대한 수입이 상대적으로 크게 증가

| 표 1-9 | 일본의 주요 수입 품목

단위 : 백만 엔, 전년 동기 대비 %

순위	품목명	'10년	증가율	'11. 1~4월	증가율
1	석유 및 역청유(원유)	9,260,643	24.1	3,770,943	13.3
2	천연가스 (액화한 것)	3,447,977	22	1,327,038	11.6
3	유연탄	1,898,367	0.6	691,902	32.2
4	경질석유 및 조제품	1,244,484	40.6	492,619	20.2
5	철광석	1,199,297	57.7	455,548	68.2
6	동광과 그 정광	1,024,733	52.8	317,790	-1.4
7	기타 의약품	792,549	15	273,635	3.4
8	프로판 (액화한것)	581,199	37.5	243,705	17.6
9	기타 반도체	744,043	28	216,136	-5.6
10	기타 석유제품	396,591	31.5	211,610	61.5
11	노트북	538,782	31.5	198,220	17
12	휴대폰	440,764	56.8	175,823	66.3
13	TV	455,798	162.9	159,794	54
14	메모리	626,252	19.4	144,129	-22.9
15	휴대폰 관련 기기	348,633	21.8	138,660	35.7

* 자료: KITA.net

| 표 1-10 | 일본의 주요 수입국

단위 : 백만 엔, 전년 동기 대비 %


순위	국가	'10년	증가율	'11 1~4월	증가율
1	중국	13,408,719	17.3	4,609,569	10.5
2	미국	5,907,634	7.3	1,922,912	-0.9
3	사우디아라비아	3,149,350	15.8	1,327,067	15.8
4	오스트레일리아	3,912,669	20.9	1,324,575	18.7
5	아랍에미리트연합국	2,568,436	21.6	1,090,612	20.8
6	대한민국	2,502,311	22.1	998,968	31.7
7	인도네시아	2,463,121	22.3	904,341	10.9
8	말레이시아	1,986,217	26.9	780,093	21.9
9	카타르	1,903,623	28.3	732,347	6.3
10	태국	1,838,682	23	643,071	12.6
11	대만	2,023,161	18.3	619,332	-8.2
12	독일	1,687,949	8.1	603,458	8.3
13	러시아	1,409,180	70.8	497,505	26.3
14	이란	979,790	13.1	405,328	9.1
15	캐나다	953,579	12.5	327,926	11.9

* 자료: KITA.net

제2장 수출입 환경 및 하반기 전망

1 수출입 환경

1) 세계경제

 하반기 세계경제는 상반기 대비 성장세가 소폭 둔화될 전망

- 상반기는 중동사태, 고유가, 日 대지진, 유럽 재정위기 등 불안요인 발발에도 불구하고 신흥국의 견조한 성장세와 선진국의 완만한 회복세에 힘입어 경기회복 기대감이 고조됨

* 1월 IMF는 미국의 경기회복세 강화, 신흥국의 성장세 지속 등을 근거로 금년도 세계경제 성장률을 상향조정(4.2→4.4%)

- 그러나 최근 미국 경제지표 둔화와 유럽 재정위기 재부각 등으로 세계경기 회복의 둔화 우려가 높아짐

* 세계경제 성장률: 6월 IMF 4.4%→4.3%, 6월 World Bank 3.3%→3.2%

* 美 성장률 하향조정: 6월 IMF 3.0%→2.5%, 6월 World Bank 2.8%→2.6%

| 표 2-1 | 주요 기관별 세계경제 전망

단위 : %, 전망월

기관	IMF('11.6)			Global Insight('11.6)			World Bank('11.6)		
연도	2010	2011	2012	2010	2011	2012	2010	2011	2012
전세계	5.1	4.3	4.5	4.1	3.4	4.0	3.8	3.2	3.6
선진국	3.0	2.2	2.6	2.8	1.9	2.7	2.7	2.2	2.7
미국	2.9	2.5	2.7	2.9	2.5	2.7	2.8	2.6	2.9
유로	1.8	2.0	1.7	1.7	1.9	1.6	1.7	1.7	1.8
일본	4.0	-0.7	2.9	4.0	-0.9	4.4	4.0	0.1	2.6
개도국	7.4	6.6	6.4	7.1	6.4	6.3	7.3	6.3	6.2
중국	10.3	9.6	9.5	10.3	9.3	8.5	10.3	9.3	8.7
인도	10.4	8.2	7.8	8.8	7.9	8.4	8.8	8.0	8.4
중남미	6.1	4.6	4.1	5.8	4.6	4.6	6.0	4.5	4.1
중동	4.4	4.2	4.4	4.0	5.7	5.3	3.1	1.9	3.5
세계교역량	12.4	8.2	6.7	-	-	-	11.5	8.0	7.7

하반기에도 미국 경기, 고유가, 신흥국 긴축, 유럽 재정위기 등의 위협요인으로 여전히 높은 불확실성이 지속될 전망

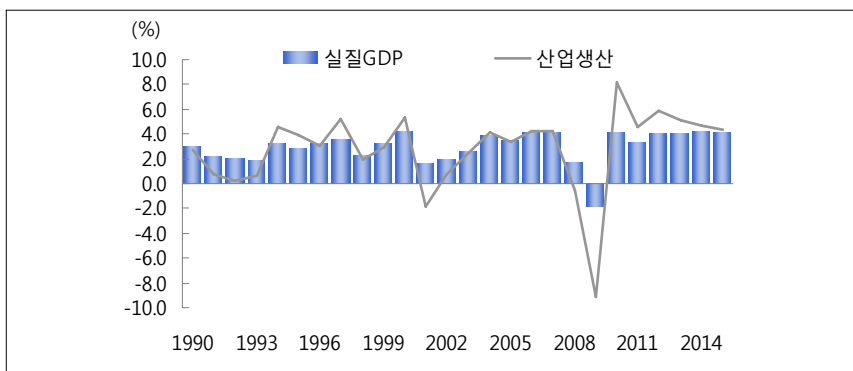
- 미국의 고용, 주택상황이 여전히 더딘 회복세를 보이는 가운데 일본 대지진, 고유가 여파 및 추가양적완화(QE2) 종료 등으로 회복세 둔화(Soft Patch)가 예상보다 길어질 가능성
- 유가 등 원자재 가격 변동성이 지속될 것으로 보이며 특히 신흥국을 중심으로 물가 우려가 높아지면서 긴축기조가 확대될 전망
- 유럽 재정위기는 그리스 문제 해결이 지연될 경우 국제금융시장의 불안요인으로 작용할 수 있음

세계경제의 회복속도는 다소 둔화되겠으나 신흥국의 성장세와 선진국의 회복기조는 유지될 것으로 보여 우리 수출의 지속적인 증가 예상

- 미국은 하반기에도 초저금리 및 경기부양 기조를 이어갈 것으로 보여 점진적이고 완만한 성장세는 지속될 것으로 보임

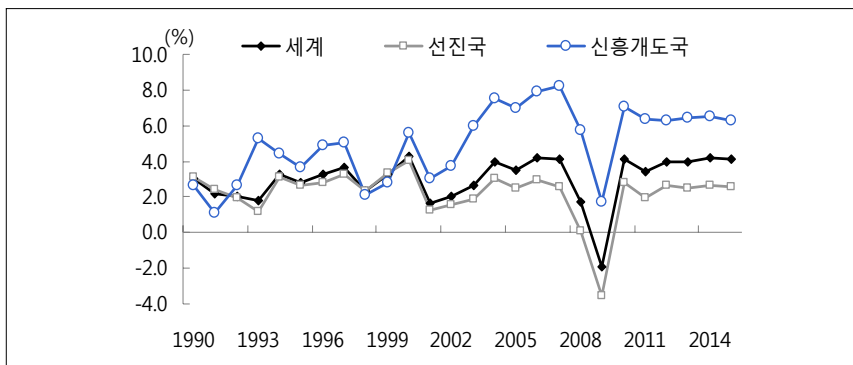
- 특히, 신흥개도국들이 세계경제의 회복을 주도하는 양상은 하반기에도 지속될 것으로 전망
- 중국은 9%대의 양호한 성장세를 유지하며 하반기 주택보급과 설비 투자를 확대하고, 신흥 자원부국 역시 수요가 확대될 전망

| 그림 2-1 | 세계경제 성장률 및 산업생산 추이



자료 : Global Insight World Economic Forecast(6/16)

| 그림 2-2 | 선진국 및 신흥국 성장률 비교



자료 : Global Insight World Economic Forecast(6/16)

2) 환율

■ 상반기 원/달러 환율은 국내경제의 견조한 성장세 및 경상수지 흑자 누적, 금리 인상, 글로벌 달러 약세 등의 영향으로 하락세 지속

- 국내경제 성장세 지속 및 경상수지 흑자 기조에 따른 자본 유입 확대로 인해 환율은 1,000원대까지 하락
 - 1/4분기 국내 실질GDP는 4.2% 성장, 경상수지는 14개월 연속 흑자
- 물가 상승 압력이 높아지면서 상반기 1,3,6월 기준금리 인상(2.75 → 3.25%)
- 美 추가양적완화(QE2)에 따른 글로벌 달러 약세가 환율 하락을 견인

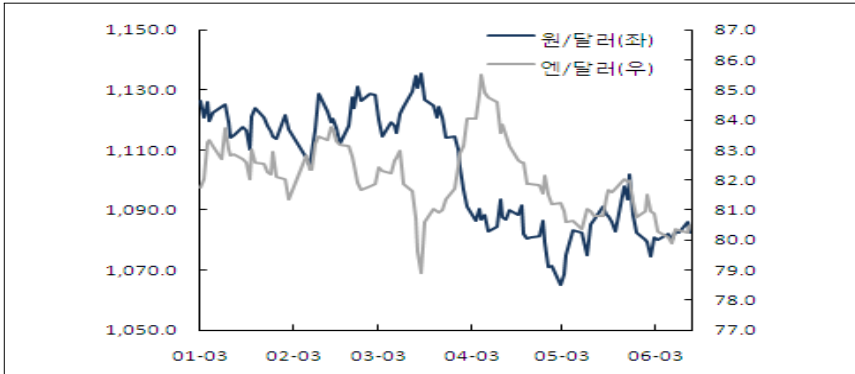
■ 하반기 원/달러 환율은 불확실성에 따른 변동성을 보이는 가운데 완만한 하락 기조를 이어나갈 전망

- 경상수지 흑자 지속(4월, 한은 2011년 110억달러 전망), 추가 기준금리 인상 가능성, 위안화 절상 등으로 원/달러 환율 하락 압력 지속

(Bloomberg 6월 기준)	'11. 3Q	'11. 4Q	'12. 1Q	'12. 2Q
주요 IB 원/달러 환율 전망치 평균	1,063	1,050	1,044	1,037

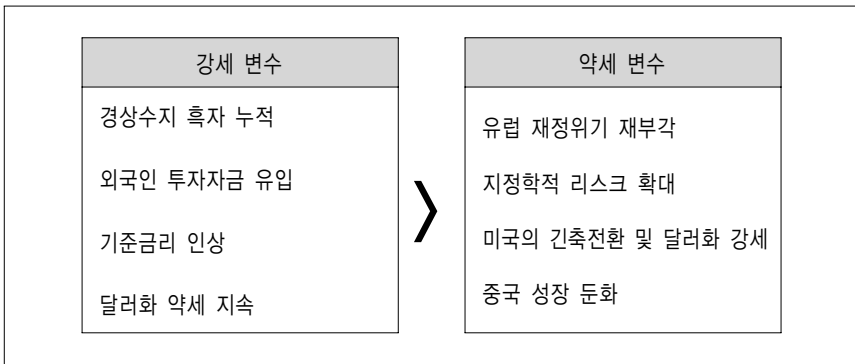
- 다만 미국 경기 불안, 유럽 재정위기, 지정학적 리스크 부각 등 대외 변수의 영향으로 인한 변동성 확대는 지속될 것으로 예상

| 그림 2-3 | 원/달러, 엔/달러 환율 변동 추이



자료: 한국은행

| 그림 2-4 | 하반기 원화 영향의 주요 변수



자료: 한국은행

3) 원자재

■ 하반기 원자재 시장은 상반기 대비 안정될 것이나 전년 대비 여전히 높은 가격 수준이 유지될 전망

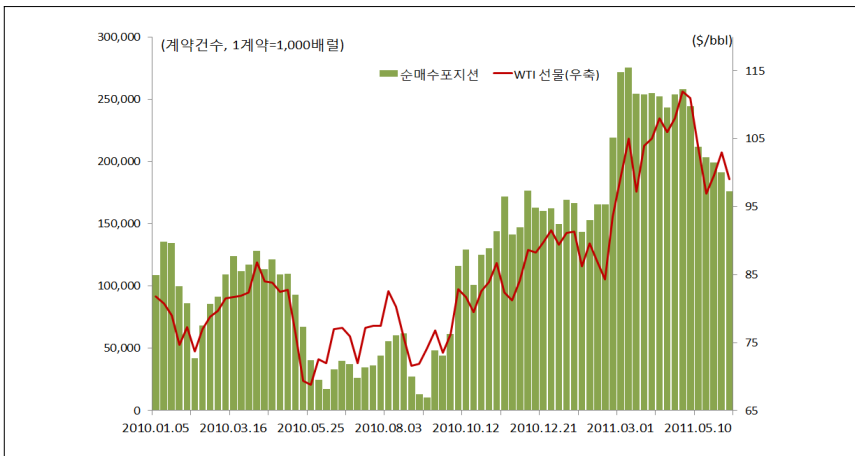
- 국제유가는 중동 리스크의 충격에서 벗어나지만 평균 100달러 수준에서 유지될 가능성이 높음
 - 상반기 중동 민주화 사태의 영향으로 유가가 급등하였으나 5월 초 이후 하향 안정되는 조정장세로 전환됨
 - 그러나 수요회복에 비해 상대적으로 공급이 부진한 펀더멘털 요인으로 유가의 하락세가 지속되지는 않을 것으로 보임
 - 금년 세계 석유수요는 신흥개도국을 중심으로 170만 bpd 늘어난 8,843만 bpd, 공급은 84만 bpd 증가한 8,768만 bpd로 초과 수요가 나타날 것으로 예상됨 (EIA 6월 전망)
 - 3분기 여름철까지는 미국의 드라이빙 시즌으로 계절적 수요가 유가를 지지하고 4분기에 완만한 하락세로 전환될 가능성이 높음
- 또한 원자재 가격을 자극해 온 글로벌 유동성의 증대도 하반기에 지속될 것으로 예상
 - FRB는 6월에 종료되는 미국 2차 양적완화(QE2) 이후에도 경제성장을 위해 완화 기조 유지 의사를 표명

| 그림 2-5 | 국제유가 추이



자료 : KoreaPDS, Petronet

| 그림 2-6 | WTI 순매수 포지션과 유가



자료 : KoreaPDS, Petronet

비철금속, 곡물 역시 뚜렷한 하락 요인이 없기 때문에 현재 수준을 유지하거나 다소 상승할 것으로 예상됨

- 전기동은 공급 둔화의 영향이 하반기에도 지속되고, 공급 과잉 상태인 알루미늄도 cost-push 요인으로 상승세가 예상됨

* 전세계 정련구리 수급차(공급-수요) : ('08) 18.7만톤 → ('09) 18.8만톤 → ('10) △25만톤 → ('11.1-2월) △6만톤

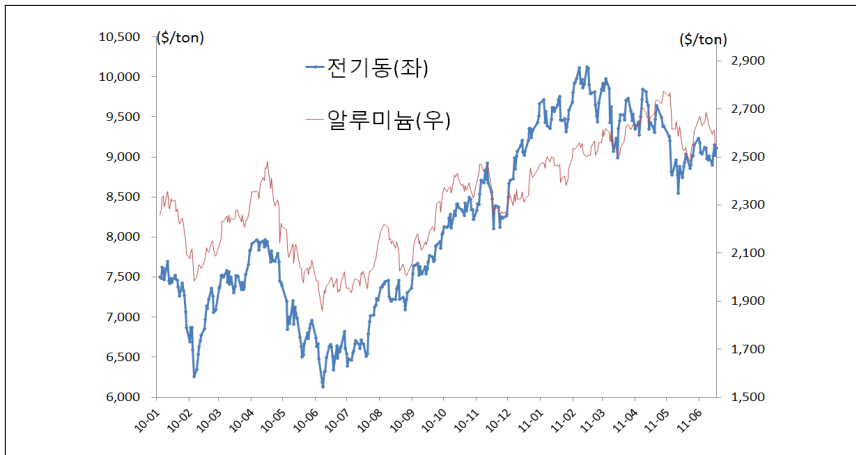
- 기상악화 영향으로 부진이 예상된 곡물생산은 최근 옥수수 파종이 급진전되는 등 가격 상승 압력이 당초보다 완화됨

* 2010/11시즌 세계 곡물생산 전망 (단위: 백만톤, 미국 농무부(USDA))
: (2월 전망) 2,178.53 → (4월) 2,181.99 → (6월) 2,264.59

■ 원자재 시장 전반적으로 공급의 상대적 부진, 계절적 수요 등으로 3분기까지는 강세, 4분기에는 약세 전환이 예상

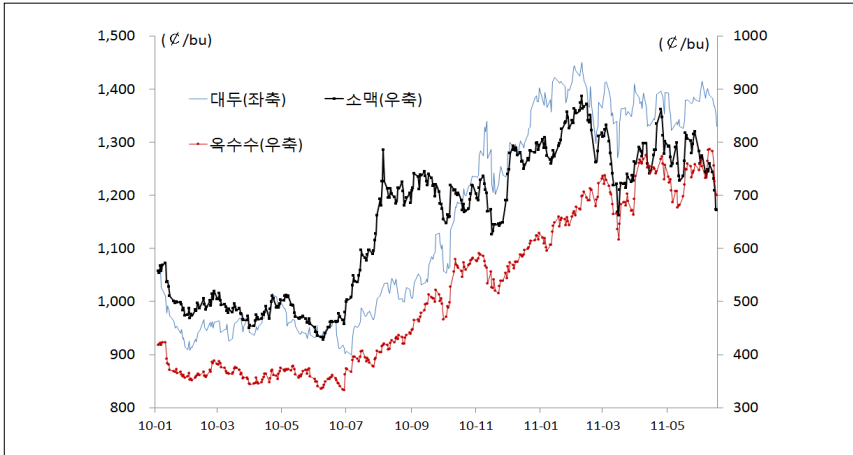
- 한편, 하반기에도 유럽의 재정불안과 중국 등 신흥국의 추가 긴축조치 가능성이 여전히 원자재 가격 변동 요인으로 상존

| 그림 2-7 | 비철금속 가격 추이



자료 : KoreaPDS

| 그림 2-8 | 농산물 가격 추이



자료 : KoreaPDS

2 수출입 전망

전망의 전체

- ▣ 세계경제 : 연간 3.2~4.3% 성장, 선진국 1.9~2.2%, 개도국 6.3~6.6%
- ▣ 환율 : 연간 평균 1,070원~1,080원 수준
- ▣ 유가 : 2011년 연평균 103~105달러 수준(두바이유 기준)
- ▣ 원유도입량(연간) : 2010년 대비 10% 가량 증가

2011년 수출은 전년 대비 20.3% 증가한 5,610억 달러, 수입은 24.8% 증가한 5,305억 달러, 무역수지는 305억 달러 흑자 전망

- 하반기 수출은 전년 동기 대비 15.8% 증가한 2,838억 달러, 수입은 22.1% 증가한 2,704억 달러, 무역수지는 134억 달러 예상
- 기저효과와 유가의 하향 안정세에 따라 하반기에는 수출입 모두 증가는 둔화되나 전반적인 호조세는 지속될 것으로 전망

| 표 2-2 | 상반기 수출입 실적 및 하반기 전망

단위 : 억 달러, 전년 동기 대비 %

구분	2010년			2011년		
	상반기	하반기	연간	상반기	하반기	연간
수출 (증가율)	2,213 (34.3)	2,451 (23.3)	4,664 (28.3)	2,772 (25.2)	2,838 (15.8)	5,610 (20.3)
수입 (증가율)	2,038 (40.2)	2,214 (24.6)	4,252 (31.6)	2,601 (27.6)	2,704 (22.1)	5,305 (24.8)
수지	175	236	412	171	134	305

- (수출) 하반기에도 선박, 석유제품, 자동차(부품 포함) 등 주력 수출품목의 경쟁력 상승이 전체 수출 호조를 견인하고, 상반기 부진했던 IT 제품 수출도 다소 회복될 것으로 예상
- (수입) 하반기 유가 및 원자재 가격의 보합세 및 소폭 하락에도 불구하고 전년 대비 가격 상승으로 하반기 수입은 20% 이상의 높은 증가율을 기록할 것으로 전망
 - 특히, 석유제품 및 석유화학 제품의 수출 호조로 수출용 원유 도입물량 확대가 전체 수입 증가에 기여할 것으로 보임

| 표 2-3 | 품목별 하반기 수출 전망

단위 : 억 달러, 전년 동기 대비 %

품목	2010년	2011년		
	연간 (실적)	상반기 (추정)	하반기 (전망)	연간 (전망)
자동차 (완성차)	354.1 (39.4)	212.7 (26.2)	230.0 (24.0)	442.7 (25.0)
자동차 (부품)	189.6 (61.9)	109.5 (24.9)	130.0 (27.5)	239.5 (26.3)
석유제품	315.3 (37.3)	247.3 (73.6)	233.7 (35.2)	481.0 (52.5)
석유화학	357.2 (30.0)	220.0 (24.8)	220.0 (21.6)	440.0 (23.2)
선박	491.1 (8.8)	325.0 (27.0)	261.0 (6.3)	586.0 (19.3)
액정디바이스	299.1 (27.6)	137.1 (-4.1)	188.5 (20.7)	325.6 (8.9)
반도체	507.1 (63.4)	244.9 (-0.3)	280.1 (3.5)	525.0 (3.5)
가전	128.2 (27.4)	69.3 (7.8)	70.7 (10.8)	140.0 (9.2)
무선통신기기	276.2 (-10.9)	150.8 (18.2)	153.3 (3.2)	304.1 (10.1)
섬유류	139.0 (19.5)	79.7 (21.1)	77.8 (6.3)	157.5 (13.3)
철강	288.8 (25.4)	172.4 (32.2)	186.1 (17.5)	358.5 (24.2)
일반기계	361.0 (34.5)	221.3 (30.4)	229.6 (20.0)	450.9 (24.9)
농산물	55.7 (21.8)	33.0 (37.5)	45.0 (43.4)	78.0 (40.0)

자료: KITA.net, 무역연구원 자체 전망

2011년 수출입 물량은 아시아 신흥국의 수출입, CIS 국가의 수입, ASEAN 5 개국의 수입, 라틴 아메리카의 수출입이 상대적으로 증가율이 클 것으로 전망

- 2012년 이후에는 ASEAN 5개국의 수출과 중동 및 북아프리카의 수입 물량 증가율도 상승할 것으로 예상

| 표 2-4 | 전 세계 지역별 수출물량 증가율 전망

단위 : 전년 대비 %

지역	구분	2009	2010	2011	2012	2013	2014	2015
전 세계	수입	-11.9	13.0	7.5	6.8	n/a	n/a	n/a
	수출	-11.4	14.2	7.9	6.9	n/a	n/a	n/a
아시아 신흥국*	수입	-8.9	17.7	8.4	9.3	9.4	9.4	9.4
	수출	-7.6	17.0	8.5	8.1	8.1	7.9	7.8
유로존	수입	-13.3	9.8	5.2	3.6	3.9	4.0	4.2
	수출	-15.3	12.4	7.2	4.6	4.4	4.4	4.4
중동 유럽	수입	-15.4	11.9	7.5	7.4	7.7	7.5	7.4
	수출	-8.5	11.2	7.6	7.0	7.1	7.1	7.1
CIS 국가	수입	-27.8	15.5	15.7	10.3	9.5	9.1	8.8
	수출	-11.9	8.4	4.6	3.9	4.9	5.2	5.0
ASEAN 5개국	수입	-13.2	17.2	7.7	7.9	8.6	8.6	8.5
	수출	-5.0	16.5	2.7	7.3	7.8	7.8	7.9
라틴 아메리카	수입	-17.7	23.9	8.8	5.9	3.6	3.5	3.7
	수출	-8.3	11.1	8.2	5.5	5.6	6.0	6.2
중동 및 북아프리카	수입	-4.0	-2.9	3.9	7.5	7.6	7.1	6.5
	수출	-6.4	-0.3	5.9	3.0	2.5	4.5	4.1
사하라 이남 아프리카	수입	-2.3	7.1	6.1	4.5	5.8	5.7	6.6
	수출	-2.6	2.4	3.1	6.4	4.5	5.0	5.1

* 아시아 신흥국: 한국, 홍콩, 대만, 싱가포르

** ASEAN 5개국: 태국, 말레이시아, 인도네시아, 필리핀, 베트남

* 자료: IMF

■ 국가별로는 중국, 인도, 한국의 수출입 물량 증가율이 상대적으로 높으며, 이러한 추세는 2015년까지 지속될 것으로 전망

- 2012년 이후에는 중동 국가의 수입과 베트남의 수출입도 큰 폭으로 증가할 것으로 예상됨

| 표 2-5 | 전 세계 주요국 수출물량 증가율 전망

단위 : 전년 대비 %

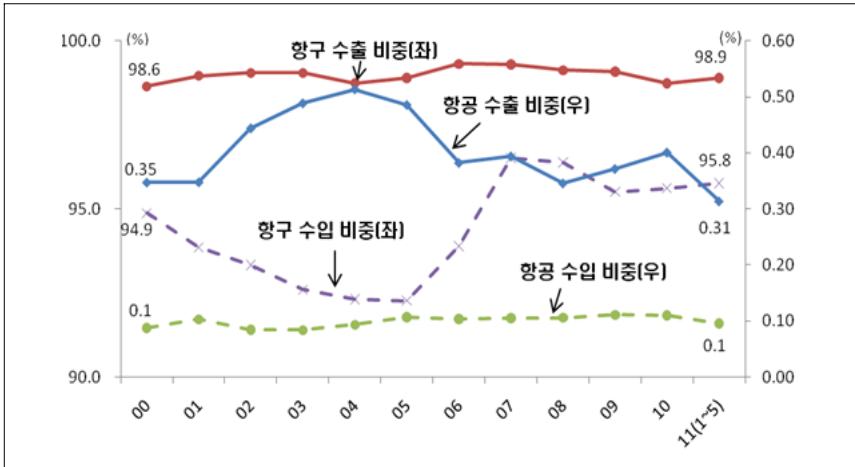
지역	구분	2009	2010	2011	2012	2013	2014	2015
호주	수입	-9.9	12.7	7.7	8.5	6.8	5.7	5.6
	수출	3.9	6.8	7.1	5.4	4.5	4.9	4.9
브라질	수입	-17.4	39.0	16.7	5.4	5.1	5.2	5.2
	수출	-10.8	9.1	5.2	5.4	6.8	9.7	8.1
캐나다	수입	-15.2	14.2	8.4	5.4	4.7	4.0	3.7
	수출	-15.3	7.3	8.6	5.9	5.3	4.9	4.6
칠레	수입	-15.0	27.0	7.3	5.6	4.6	4.1	4.1
	수출	-5.7	1.4	4.2	2.8	2.6	2.5	2.5
중국	수입	2.1	19.5	15.0	15.0	14.9	15.1	15.6
	수출	-10.7	33.8	15.8	15.0	15.5	15.7	16.1
프랑스	수입	-11.6	8.6	4.1	3.4	3.3	3.7	3.8
	수출	-13.0	11.6	5.4	3.6	3.7	3.8	3.8
독일	수입	-10.0	13.6	5.5	3.8	3.8	3.8	4.2
	수출	-16.6	15.8	7.6	4.5	4.2	4.1	4.2
인도	수입	7.6	10.6	11.2	9.1	9.3	9.5	9.9
	수출	5.5	13.6	13.9	14.2	13.0	12.1	11.8
이탈리아	수입	-18.2	7.9	9.8	1.9	3.2	3.0	2.9
	수출	-23.7	4.6	8.4	4.1	4.0	3.9	4.0
일본	수입	-14.2	13.8	8.5	7.0	9.7	8.7	8.0
	수출	-26.4	24.1	3.1	8.2	8.0	7.6	7.0

지역	구분	2009	2010	2011	2012	2013	2014	2015
한국	수입	-2.2	18.9	10.9	11.8	11.8	11.9	11.8
	수출	0.1	15.9	11.5	11.1	10.8	10.6	10.5
멕시코	수입	-21.0	23.3	4.6	4.9	0.6	1.3	1.4
	수출	-7.7	15.7	10.6	7.1	6.9	6.8	7.6
네덜란드	수입	-10.1	12.2	6.1	4.8	5.5	5.8	5.8
	수출	-8.9	12.5	7.5	5.2	5.1	5.0	5.0
뉴질랜드	수입	-15.9	11.0	7.6	6.3	6.3	4.8	5.4
	수출	3.6	4.4	4.9	4.5	4.7	4.4	4.5
러시아	수입	-31.2	23.1	17.2	11.4	10.7	9.7	9.3
	수출	-9.8	9.2	1.8	3.6	4.1	4.2	3.8
사우디아라비아	수입	-6.1	15.8	19.1	13.5	11.8	9.0	7.4
	수출	-8.8	-0.8	14.7	-1.8	0.2	4.7	4.8
싱가포르	수입	-12.7	6.5	7.7	9.7	10.0	10.3	10.1
	수출	-10.3	11.3	5.9	5.0	5.0	5.0	4.8
남아공	수입	-17.4	4.6	7.2	5.5	5.8	6.1	6.3
	수출	-18.7	5.0	1.6	5.2	6.2	6.3	6.5
대만	수입	-14.6	30.3	6.0	6.0	6.0	6.0	6.0
	수출	-9.6	26.4	6.8	6.5	6.3	6.0	5.8
태국	수입	-13.1	18.4	-0.4	7.6	7.7	7.8	8.0
	수출	-6.9	20.1	2.7	7.0	6.5	7.2	7.9
UAE	수입	-8.8	-23.6	-2.9	9.2	8.6	7.9	6.0
	수출	-6.1	-8.6	-6.2	8.3	6.5	7.3	5.7
영국	수입	-12.6	11.2	5.6	3.3	3.9	4.2	4.5
	수출	-12.3	10.7	10.1	7.2	6.2	6.2	6.1
미국	수입	-15.8	14.8	4.5	4.9	5.2	6.0	6.4
	수출	-12.0	14.7	8.9	5.8	4.9	5.0	5.0
베트남	수입	-1.4	1.8	4.6	7.9	11.8	11.7	11.5
	수출	3.7	3.8	0.8	9.3	14.0	13.3	13.4

*자료: IMF

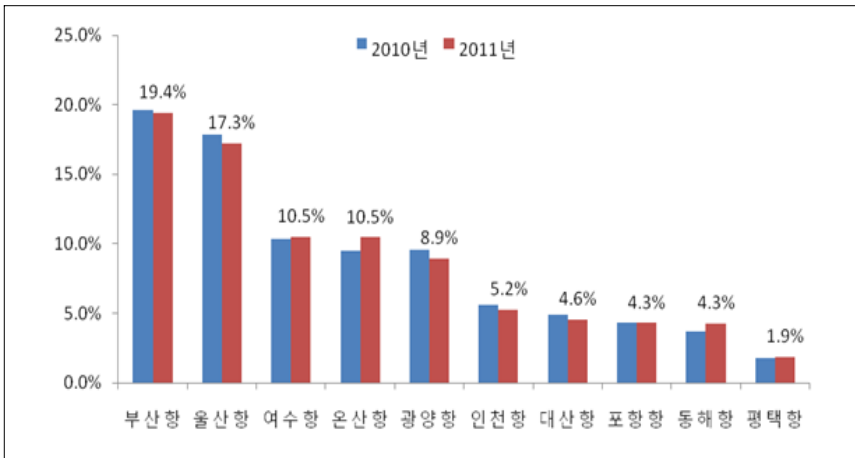
[참고] 우리나라의 항만별 수출 현황

| 그림 1 | 항만 및 항공 수출입 비중 추이



* 자료: KITA.net

| 그림 2 | 주요 항만별 수출물량 비중



* 자료: KITA.net

| 표 1 | 주요 항만별 수출물량 추이

연도	부산		울산		여수		온산		광양		인천	
	백만 톤	증가 율	백만 톤	증가 율	백만 톤	증가 율	백만 톤	증가 율	백만 톤	증가 율	백만 톤	증가 율
01	20.0	-4.8	17.7	10.0	9.5	-2.8	12.9	-5.8	8.1	4.7	8.6	-29.7
02	21.2	5.7	16.5	-6.8	9.7	2.7	13.4	4.2	8.6	6.9	5.6	-34.2
03	23.3	10.0	15.1	-8.0	9.7	-0.1	13.8	2.9	9.2	6.2	6.5	14.9
04	25.8	10.6	18.3	21.1	10.3	5.7	15.1	9.0	10.2	10.5	6.9	7.3
05	25.5	-1.2	21.7	18.2	10.3	0.0	14.5	-3.8	11.1	9.1	8.4	20.4
06	28.7	12.7	22.1	2.0	11.5	11.7	16.6	14.2	12.7	14.8	8.4	1.0
07	27.3	-4.8	25.4	14.7	12.2	6.3	15.9	-4.4	13.0	2.0	9.7	14.9
08	29.1	6.6	26.7	5.3	15.0	23.3	16.5	4.1	13.3	2.3	7.2	-25.4
09	27.2	-6.8	26.2	-1.9	15.6	4.1	16.3	-1.4	14.2	7.1	7.9	9.3
10	31.4	15.8	28.7	9.6	16.7	6.6	15.2	-6.6	15.3	7.9	9.0	14.2
11(1~5)	14.1	12.5	12.6	11.4	7.6	13.9	7.6	34.2	6.5	7.0	3.8	6.1

* 자료 : KITA.net

① 부산항

단위 : 백만 달러, 전년 동기 대비 %

순위	품목명	2010		2011(1월~05월)	
		금액	증가율	금액	증가율
	합계	133,575	30.3	64,050	24.5
1	자동차부품	12,862	71.4	6,336	31.2
2	합성수지	6,969	32.3	3,591	26.8
3	평판디스플레이	10,099	6.1	3,286	-13.9
4	칼라TV	3,301	37.2	1,443	18.7
5	편직물	2,882	18.6	1,408	24.9
6	기타플라스틱제품	2,897	33.2	1,384	21.6
7	기타정밀화학원료	2,210	38.3	1,333	54.3
8	건설중장비	1,885	46.5	1,163	72.1
9	타이어	2,306	21.8	1,147	24.5
10	승용차	2,004	128.3	1,061	42.6

*자료 : KITA.net

② 울산항

단위 : 백만 달러, 전년 동기 대비 %

순위	품목명	2010		2011(1월~05월)	
		금액	증가율	금액	증가율
	합계	40,557	34.7	20,992	31.5
1	승용차	12,798	41.9	5,940	19.4
2	경유	5,315	48.2	3,414	77.2
3	선박	3,574	13	1,434	-2.4
4	제트유 및 등유	1,915	43.9	1,081	62.5
5	휘발유	1,804	20	1,052	32.7
6	합성수지	1,929	29	985	27
7	석유화학합성원료	1,918	25.2	940	22.4
8	기초유분	1,061	22.4	882	86.9
9	건설중장비	1,092	114.7	803	79.7
10	윤활유	948	67.4	473	28.7

*자료 : KITA.net

③ 여수항

단위 : 백만 달러, 전년 동기 대비 %

순위	품목명	2010		2011(1월~05월)	
		금액	증가율	금액	증가율
	합계	11,968	34.1	7,288	51.9
1	경유	3,343	46.6	2,292	85.5
2	제트유 및 등유	2,195	49.7	1,575	102.1
3	기초유분	1,446	17.2	740	19.4
4	나프타	942	57.8	562	54.6
5	휘발유	766	20.5	491	27
6	중유	408	19	461	207.4
7	기타석유화학제품	698	43.7	345	26.7
8	윤활유	660	77.5	339	28.4
9	석유화학중간원료	574	26.8	252	-9.1
10	복합비료	166	5.7	79	48.5

*자료 : KITA.net

④ 온산항

단위 : 백만 달러, 전년 동기 대비 %

순위	품목명	2010		2011(1월~05월)	
		금액	증가율	금액	증가율
	합계	9,089	18	6,559	103.1
1	경유	2,446	10.3	1,688	80.9
2	제트유 및 등유	2,188	24.8	1,461	85.5
3	나프타	742	-4.7	582	135
4	휘발유	852	26.5	579	57.3
5	윤활유	903	44	558	121.1
6	중유	570	12.7	518	230
7	자동차부품	311	2,356.90	376	1,549.40
8	석유화학중간원료	296	3.1	361	198
9	기초유분	298	1.6	191	46
10	기타석유제품	237	88.8	113	27.9

*자료 : KITA.net

⑤ 광양항

단위 : 백만 달러, 전년 동기 대비 %

순위	품목명	2010		2011(1월~05월)	
		금액	증가율	금액	증가율
	합계	24,685	33	11,583	22.5
1	합성수지	5,589	27.6	2,589	11.9
2	냉연강판	2,248	28.1	1,069	30.6
3	열연강판	2,087	17.4	963	29.1
4	아연도강판	1,559	54.6	701	19.1
5	자동차부품	1,417	73.2	607	21.4
6	승용차	878	86	498	81.4
7	냉장고	1,010	19.4	495	7.8
8	타이어	1,019	46.7	482	25.2
9	기타석유화학제품	944	21.3	462	20.3
10	기타정밀화학원료	664	72.5	394	53.7

*자료 : KITA.net

⑥ 인천항

단위 : 백만 달러, 전년 동기 대비 %

순위	품목명	2010		2011(1월~05월)	
		금액	증가율	금액	증가율
	합계	40,158	39.7	18,544	18.2
1	평판디스플레이	10,637	81.4	5,102	30.3
2	승용차	3,237	16.8	1,537	15
3	자동차부품	2,123	37.5	1,011	20
4	건설중장비	1,398	91.3	738	31.7
5	무선통신기기부품	1,956	-2.1	625	-34.4
6	광학기기부품	983	52.7	507	25.9
7	동조가공품	1,034	48.4	413	-2
8	합성수지	1,034	16.6	405	-7.6
9	철강및비합금강형강	830	16.8	397	13.9
10	축전지	698	0.9	359	36.8

*자료 : KITA.net

⑦ 평택항

단위 : 백만 달러, 전년 동기 대비 %

순위	품목명	2010		2011(1월~05월)	
		금액	증가율	금액	증가율
	합계	16,816	37.8	8,675	34.2
1	승용차	6,642	31.7	3,616	40.9
2	평판디스플레이	4,341	60.8	1,931	23.9
3	자동차부품	654	13.9	316	16.5
4	합성수지	614	-2.8	292	8.5
5	축전지	461	26.6	175	-17.2
6	원동기	172	1,297.20	173	1,119.30
7	기타기계류	101	-5.9	166	276.3
8	전선	334	2.4	149	16
9	화물자동차	238	30.7	144	70.9
10	기타플라스틱제품	192	51.5	89	30.6

*자료 : KITA.net

제 2 편

원유시장 분석을 통한 선박 연료유 시장의 동향과 전망

김 성 호

(주)STX
석유사업본부 팀장

