

---

# KMI *Blue* ESG 1.0

2022 – 2024

---

2022. 7.

I. KMI Blue ESG 경영계획 개요.....	
1. 계획수립 배경 및 필요성.....	1
2. 계획수립 추진 경위.....	1
3. 계획의 범위 및 구조.....	2
II. Blue ESG 실천과제.....	3
1. 환경가치(Environmental) 분야.....	4
2. 사회적 책임(Social) 분야.....	7
3. 공정·투명 경영(Governance) 분야.....	10
III. Blue ESG 경영 지표.....	13
IV. Blue ESG 경영 추진체계 및 종합.....	14
1. Blue ESG 경영계획 추진체계.....	14
2. Blue ESG 경영계획 종합.....	15
<부록> ESG 경영지원단 활동 경과 및 연구사업(안).....	17

## 1. 계획 수립 배경 및 필요성

### □ 국제사회, 국내 상장기업 및 공공기관 ESG 경영 확산

- 국제신용평가 및 투자금융 회사에서 ESG 평가를 기업평가에 반영, 국내 기업평가 기관, 회계법인 등을 중심으로 경영평가에 ESG 반영을 위한 사업개발 추진

\* ESG는 2004년 UNGC(UN Global Compact) 발간 ‘Who cares wins’ 보고서에서 제기

### □ 국내외 정책환경 변화에 대응을 위한 정부출연연구기관으로서 역할 강화

- 해양수산분야 관련 기업, 공공기관, 연안 입지기업의 ESG 경영 정착 및 활성화지원
- \* 신 정부 국정과제로 ‘공공기관 ESG 역량강화 및 민간 협력업체 ESG 경영 지원’ 추진
- \* 해양수산분야 및 연안지역 ESG 경영지원 체계적 추진을 위한 개발원 규정 마련

### □ KMI 경영계획의 ESG분야 실행을 위한 실천계획 마련 필요

- 공공기관으로서 환경가치 실현, 사회적 책임 확대, 인권윤리 보장, 투명경영을 위한 세부 실천과제 추진
- \* ESG 경영은 ‘22년 2월 경제인문사회연구회에 제출한 KMI원장 경영목표에 포함

## 2. 계획수립 추진 경위

### □ 2월 • KMI 원장 경영목표 이사회 제출 : ESG 포함

- ESG 경영지원단 구성(9인)

### □ 3월 • 전 직원 1차 아이디어 공모 및 의견 수렴

### □ 4월 • KMI Blue ESG 추진방향 공표

- \* ESG의 일반성에 해양수산분야 특성을 반영하여 Blue ESG로 명명

### □ 5월 • KM Blue ESG 경영계획(안) 외부전문가 자문

- 전 직원 2차 아이디어 공모 및 의견 수렴

### □ 6월 • ESG 경영계획(안) 공람 및 3차 의견 수렴

- ESG 경영계획 수립과 시행에 관한 규정 마련
- KMI 자문위원회 검토

※ 세부 활동내용 <부록 1> 참고

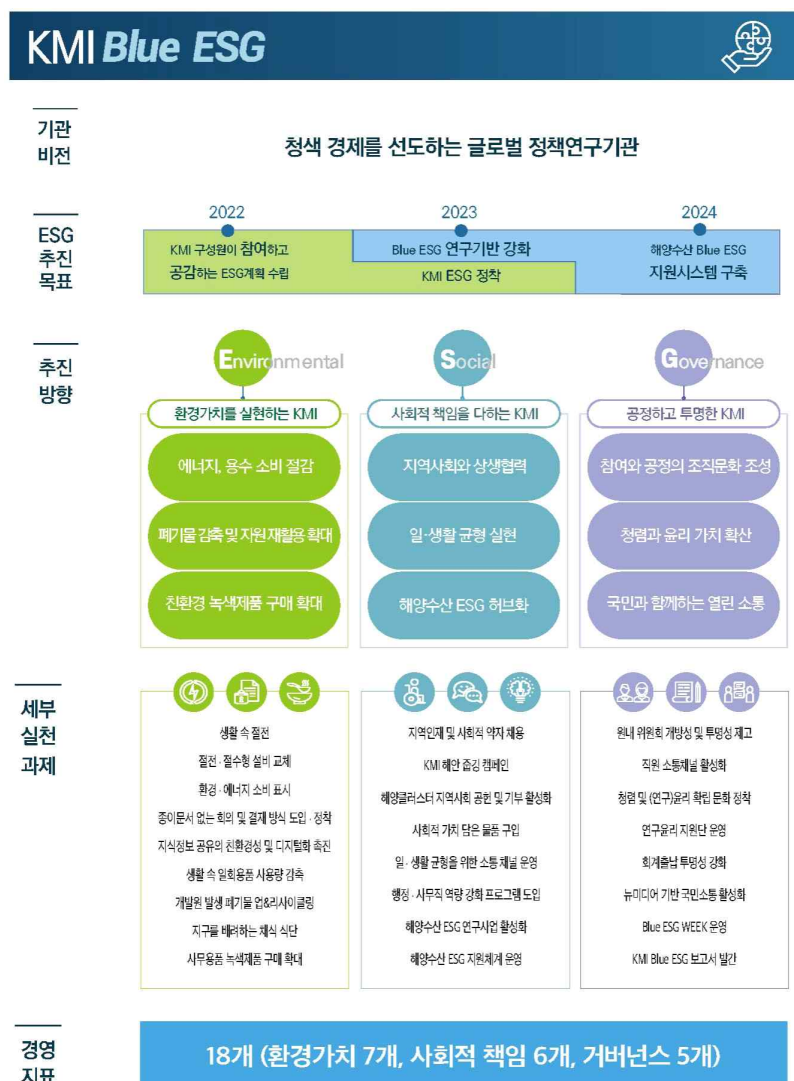
### 3. 계획의 범위 및 구조

#### □ 계획의 범위

- 시간적 범위 : 2022년 6월~2024년 12월
- 내용적 범위 : KMI ESG 실천사항, 해양수산 유관기관 및 기업의 ESG 경영 지원, 해양수산 ESG활성화 연구 등

#### □ 계획의 구조










- ‘가치’와 ‘책임’을 환경분야, 사회분야, 경영분야에서 달성하도록 추진목표 및 9개 추진 방향 설정
- 목표달성을 위해 추진방향에 따라 E·S·G 3개 분야 25개 실천과제, 18개 지표로 구성
- \* 매년 1월 Blue ESG 경영평가 실적 보고서 발간 및 공시



## □ 3개 분야 25개 실천과제로 구성

○ 환경가치 분야 9개, 사회적 책임 분야 8개, 공정·투명 경영 분야 8개

※ 실천과제별 코드번호를 부여하여 과제시행의 체계성, 주체별 책임성 확보

<b>E</b> ENVIRONMENTAL 환경가치 분야 9개 실천과제	<b>에너지 및 물 소비 절감</b>  생활 속 절전  절전·절수형 설비 교체  환경·에너지 소비 표시	<b>폐기물 감축 및 자원 재활용 확대</b>  종이문서 없는 회의 및 결재 방식 도입·정착  지식정보 공유의 친환경성 및 디지털화 촉진  생활 속 일회용품 사용량 감축  개발원 발생 폐기물 업&리사이클링	<b>녹색소비 확대</b>  지구를 배려하는 채식 식단  사무용품 녹색제품 구매 확대
	<b>지역사회와 상생협력</b>  지역인재 및 사회적 약자 채용  KMI 해안 줄기 캠페인  해양클러스터 지역사회 공헌 및 기부 활성화  사회적 가치 담은 물품 구입	<b>일·생활 균형 실현</b>  일·생활 균형을 위한 소통 채널 운영  행정·사무직 역량 강화 프로그램 도입	<b>해양수산 ESG 허브화</b>  해양수산 ESG 연구사업 활성화  해양수산 ESG 지원체계 운영
	<b>참여·공정 조직문화 조성</b>  원내 위원회 개방성 및 투명성 제고  직원 소통채널 활성화	<b>청렴과 윤리 가치 확산</b>  청렴 및 (연구)윤리 확립 문화 정착  연구윤리 지원단 운영  회계출납 투명성 강화	<b>국민과 함께하는 열린 소통</b>  뉴미디어 기반 국민소통 활성화  Blue ESG WEEK 운영  KMI Blue ESG 보고서 발간
<b>G</b> Governance 공정·투명 경영 분야 8개 실천과제			

## 1. 환경가치(Environmental) 분야

- ▶ 에너지 및 물 소비 절감, ▶ 폐기물 감축 및 자원 재활용 확대, ▶ 녹색소비 확대  
실현을 위해 **9개 실천과제** 추진

### 1-1. 에너지 및 물 소비 절감

#### 1-1-① 생활 속 절전

세부과제	㉠ 식사, 회의, 외출 등 이석 시 소등 및 냉난방 절전(개인 사무실) ㉡ 주말, 출장, 휴가 시 멀티탭 끄기 ㉢ 퇴근 시 PC 종료
주체	• 모든 구성원

• 공용공간 이석 시 소등은 점진적 확대  
 • 출장이나 주말에 사용하지 않는 전자제품의 콘센트 뽑기  
   \* 플러그가 꽂혀있을 경우 대기전력이 소모되며 이는 전기 사용량의 7~8% 차지  
 • 저녁 6시 냉난방 장치 일괄 전원 끄기(시설실), 여건에 따라 개별적으로 냉난방

#### 1-1-② 절전·절수형 설비 교체

세부과제	㉠ 절수형 수전으로 교체(보조장치 부착) ㉡ LED 등으로 점진적 교체
주체	• 행정지원실(시설관련)

• 공용화장실 세면대 수전에 절수형 헤드 부착  
   \* 절수형 수전을 사용하면 적은 양으로 넓은 물 표면적을 확보하여 효율적 물사용 가능. 손 씻기가 주로 행해지는 공용 세면대에 적합  
 • 기존 형광등 고장 시 LED 등으로 교체  
 • 전기 사용량이 높은 전열기 신규 구매 시 고효율 기기 구매

#### 1-1-③ 환경·에너지 소비 표시

세부과제	㉠ 월간 에너지 및 물 사용량, 구내식당 잔반량 등 게시(ESG 스마트 미터) ㉡ 에너지 절감 인시 증진 게시물 부착(계단 칼로리 소모 스티커 등)
------	---

주체	<ul style="list-style-type: none"> <li>• 담당: 행정지원실</li> <li>• 실천: 모든 구성원</li> </ul>
----	---

- 에너지 절약 인식 확산 및 의식 고취를 위한 관련 정보 공유 및 포스터 부착
- 과다 배식 및 미섭취로 발생하는 잔반량 계시를 통해 음식물 쓰레기 감축 인식 제고

## 1-2. 폐기물 감축 및 자원 재활용 확대

### 1-2-① 종이문서 없는 회의 및 결재 방식 도입·정착

세부과제	㉠ 원내 각종 위원회, 보고회 시 종이문서 사용 원칙적 금지 ㉡ 서명 서류(결재서류, 보안각서 등) 전자화
주체	<ul style="list-style-type: none"> <li>• 담당: 행정부서(각 위원회별 담당부서)</li> <li>• 실천: 모든 구성원</li> </ul>

- 회의 시 일회성으로 소비되는 복사 용지 사용량 절감
- 전자서명 사용 확대를 통한 폐기물 감축 및 업무 효율화 도모
- 기타 회의 및 검토 시 전자파일 문서 활용 확대

### 1-2-② 지식정보 공유의 친환경성 및 디지털화 촉진

세부과제	㉠ 원내 보고서 및 자료집 발간 부수 최소화 ㉡ 성과홍보자료의 멀티미디어화
주체	<ul style="list-style-type: none"> <li>• 담당: 성과홍보실</li> <li>• 실천: 모든 구성원</li> </ul>

- 원내 발간 보고서 및 각종 자료집의 전자파일 다운로드, 인쇄 최소화로 종이사용 절감
- 기관 성과자료 및 홍보물의 멀티미디어화를 통한 확산 효율화

### 1-2-③ 생활 속 일회용품 사용량 감축

세부과제	㉠ 종이컵 사용 금지 ㉡ 텀블러 세척기, 컵 워셔 배치 ㉢ 외부 손님용 머그컵 배치 ㉣ 본부별 폐토너 처리 실태 파악 및 수거신청 활성화
주체	• 담당: 행정지원실, 전 본부 • 실천: 모든 구성원

• 텀블러 사용 독려(카페이용 시 텀블러 이용 권장)  
 • 효율적인 수거를 위해 본부별 폐토너 수거·처리 현황 파악 및 수거 공간 확보

### 1-2-④ 개발원 발생 폐기물 업&리사이클링

세부과제	㉠ 행사 및 회의 시 사용된 현수막 등의 업사이클링 ㉡ 클린데이 활성화 ㉢ 본부별 폐토너 처리 실태 파악 및 수거신청 활성화
주체	• 담당: 행정지원실, 성과홍보실, 전 본부 • 실천: 모든 구성원

• 우리원 행사 홍보물품으로 업사이클링 굿즈 활용  
 \*업사이클 제품 제작 시 지역소상공인 또는 사회적기업과 협업  
 \*현대백화점 점포 외벽 폐현수막 업사이클링을 통한 친환경 굿즈 가방 제작  
 ( '21.10)시 업사이클링 전문 스타트업과 협업  
 • 스테이플러 심, 플라스틱 등이 섞여있는 인쇄자료 클린데이를 통해 재활용도 제고

## 1-3. 녹색소비 확대

### 1-3-① 지구를 배려하는 채식 식단

세부과제	㉠ 월 1회 구내식당 채식 식단 제공(육식 식단 별도 제공)
주체	• 담당: 행정지원실 • 실천: 모든 구성원

• 육식과 채식의 탄소배출 차이 정보 등을 제공하여 지구환경보호 측면에서 채식 식단의 이점 공유 및 동기 부여  
 \*두부스테이크 덮밥에서 쇠고기 대신 두부로 대체 시, 이산화탄소 발생량 11배 감소  
 (두부120g 생산과정 배출 이산화탄소는 0.47kg vs. 소고기 등심 120g, 5,365kg)



### 1-3-② 사무용품 녹색제품 구매 확대

세부과제	㉠ 복사용지 등 사무용품 녹색제품 구매 확대
주체	• 모든 구성원

· 사무실에서 사용하는 복사용지, 펜 등 사무용품 녹색인증 기업 제품 구매 확대

## 2. 사회적 책임(Social) 분야

- ▶ 지역사회와 상생협력, ▶ 일·생활 균형 실현, ▶ KMI의 해양수산 ESG허브화 실현을 위해 **8개 실천과제** 추진

### 2-1. 지역사회와 상생협력

#### 2-1-① 지역 인재 및 사회적 약자 채용

세부과제	㉠ 이전지역(부산) 인재 채용 ㉡ 장애인, 경력단절인 등 채용
주체	• 인재개발실

· 지역사회와 상생하기 위해 지역 인재를 비롯하여 사회적 약자 채용 등 적극 확대

#### 2-1-② KM 해안 줍깅 캠페인

세부과제	㉠ 연 3회 정기 바다 줍깅(클러스터, 태종대, 해수천 등) ㉡ 개인별 상시 자율적 참여 활성화(1층 로비에 집게 등 비치) ㉢ 행사(회의) 개최 시 프로그램에 줍깅 편성
주체	• 담당: 행정지원실 • 실천: 보직자(의무), 모든 구성원(권고)

· 줍깅(줍다+jogging)을 통한 해양클러스터 인근 환경 정화  
· 정기 행사 및 상시 참여, 인증샷 업로드, 우수 참여자에게 연말 포상

### 2-1-③ 해양클러스터 지역사회 공헌 및 기부 활성화

세부과제	㉠ 해양클러스터 공동 지역사회 봉사활동 프로그램 운영 ㉡ 정기(연말), 상시(산불, 수해 등) 기부 ㉢ 연 2회 불용자산 조사 및 지역사회 기부 ㉣ 봉사 게시판 및 동아리 운영 지원
주체	• 담당: 행정지원실 • 실천: 모든 구성원

- 해양클러스터 기관 간 교류 활성화 및 지역사회 봉사활동
- 기자재 및 가구 폐기물 감축 및 사회적 가치 창출을 위한 불용자산 기부 사업, 자원 활용도 제고
- \* 단, 정보보안 및 자산등록 관련 사전 검토 필요
- 봉사활동(복지시설, 유기동물센터 등) 정보 공유 및 부서 간 교류 확대

### 2-1-④ 사회적 가치 담은 물품 구입

세부과제	㉠ 개발원 물품 구매 시 부산 청년기업, 향토기업, 사회적기업, 해양수산 관련 업체의 제품 이용
주체	• 담당: 행정지원실, 성과홍보실, 연구부서 • 실천: 모든 구성원

- 담당부서가 해당 기업 정보를 각 본부에 제공
- KMI의 사회적 경제 실천을 위해 사회적 가치가 담긴 제품 이용 확대

## 2-2. 일·생활 균형 실현

### 2-2-① 일·생활 균형을 위한 소통 채널 운영

세부과제	㉠ 코어시간조정, 재택근무 운영 확대 등 논의 체계 운영
주체	• 담당: 제도개선협의체 또는 별도 TF • 실천: 모든 구성원

- 코어시간 조정 등 유연근무제 운영체계 정비
- 임금피크제 직원 대상 임금삭감분을 반영하여 근무시간 조정
- 재택근무의 효과성, 효율성확보 방안 마련 등 검토

## 2-2-② 직무 지속가능성을 위한 행정·사무직 역량강화 프로그램 도입

세부과제	㉔ 행정직·사무직 역량강화 프로그램 도입 시행
주체	<ul style="list-style-type: none"> <li>• 제도개선협의체 또는 별도 TF</li> </ul>

- 행정직·사무직의 업무역량 강화 및 업무의 지속가능성 제고
- \* 연구직 업무연수와 유사한 형태로 운영(예, 6개월)

## 2-3. 해양수산 ESG 허브화

### 2-3-① 해양수산 ESG 연구사업 활성화

세부과제	㉕ 해양수산 ESG 연구사업 적극적 발굴 및 수행
주체	<ul style="list-style-type: none"> <li>• 담당: ESG 경영지원단 연구진</li> <li>• 실천: 연구직</li> </ul>

- 해양수산 ESG 현황파악, 이슈도출, 문제해결 및 공공기관·민간기업 지원을 위한 연구사업 발굴
- \* 해양수산 ESG 경영지표, 인증체계 개발, ESG의 효과 평가 등

※ 제안 연구사업 내용 <부록 2> 참고

### 2-3-② 해양수산 ESG 지원체계 운영(Blue ESG Literacy)

세부과제	㉖ ESG 경영지원을 위한 협력사업 추진, 컨설팅 등 수행
주체	<ul style="list-style-type: none"> <li>• 담당: ESG 경영지원단 연구진</li> <li>• 주체: 모든 구성원</li> </ul>

- 해양수산기업은 대부분 규모가 작아 상장기업 일부를 제외하고 대다수의 비상장기업의 ESG 경영도입은 시작단계로 장래 활성화를 위한 지원체계 마련 필요
- \* EU는 22년 2월 기업 및 그 기업이 거래하는 모든 공급네트워크의 ESG 경영 준수 여부를 실사하고 제재할 수 있는 제도 마련

### 3. 공정·투명 경영(Governance) 분야

- ▶ 참여와 공정의 조직문화 조성, ▶ 청렴과 윤리가치 확산, ▶ 국민과 함께하는 열린소통 3개 분야, 8개 세부 실천과제 추진

#### 3-1. 참여와 공정의 조직문화 조성

##### 3-1-① 원내 위원회 개방성 및 투명성 제고

세부과제	㉠ 개방직 위원회 활성화 ㉡ 위원회 등의 일정·안건 사전공개 및 참관 활성화
주체	• 담당: 각 위원회 담당부서 • 실천: 모든 구성원
<ul style="list-style-type: none"> <li>· 누구나 참여하는 개방형 위원회 운영 위원회의 정착</li> <li>· 장기적으로 제한형 온라인 공개 도입 검토</li> <li>* 위원회 등의 일정 및 안건 사전공개, 관심직원의 참관을 보장하여 원내 의사결정 과정의 투명성 확보</li> </ul>	

##### 3-1-② 직원 소통채널 활성화

세부과제	㉠ 소통채널 활성화로 민주적인 조직문화 조성 및 내실화
주체	• 담당: 행정부서 • 실천: 모든 구성원
<ul style="list-style-type: none"> <li>· 전 직원 회의, 직급별·부서별 간담회, 제도개선협의체, 직원 청원, 과제협동 세미나 등</li> </ul>	

#### 3-2. 청렴과 윤리 가치 확산

##### 3-2-① 청렴 및 (연구)윤리 확립 문화 정착

세부과제	㉠ 윤리(연구윤리 포함) 자가진단체계의 전산화 ㉡ 교육 대상별 업무 특성을 고려한 맞춤형 교육프로그램 운영 ㉢ 호화, 고에너지 소비 행사 자제
주체	• 담당: 행정부서(감사실, 연구기획관리실, 전산회계실, 인재개발실 등) • 실천: 연구직
<ul style="list-style-type: none"> <li>· 자가진단의 전산화(시스템)로 편의성 제고 및 참여도 확대</li> </ul>	

- \* 연구책임자 중심의 연구윤리 진단을 참여진으로 확대(담당 연구분야 사전 점검 확대)
- 부서별, 업무담당자별, 보직자/비보직자 등 대상별 특성에 맞는 교육프로그램 운영  
과목별 교육 방법을 다양화하여 실시(강연, 동영상, 교재 등)

### 3-2-② 연구윤리 지원단 운영

세부과제	㉠ 기본과제 연구윤리 검토를 위한 연구윤리 위원 참여 활성화
주체	<ul style="list-style-type: none"> <li>• 담당: 연구기획관리실</li> <li>• 실천: 모든 구성원</li> </ul>

• 11~12월 관련 분야 연구자의 연구윤리 검토를 통한 연구보고서 연구윤리 제고  
 • 2021년에 도입한 연구윤리 감독단 제도의 유지여부에 대해 연구기획관리실과 협의

### 3-2-③ 회계출납 투명성 강화

세부과제	㉠ 매월 회계 잔고 및 거래 현황 자료작성과 보고체계 마련
주체	<ul style="list-style-type: none"> <li>• 담당 : 전산회계실</li> </ul>

• 각종 정기예금, 보험예금의 은행별 잔고 은행사이트에서 추출  
 • 재정정보시스템 자금 현황 경영부원장과 경영지원본부장 병렬 확인

## 3-3. 국민과 함께하는 열린 소통

### 3-3-① 뉴미디어 기반 국민소통 활성화

세부과제	㉠ 뉴미디어를 활용한 연구홍보 콘텐츠, 영상보고서 제작 ㉡ 해양교육 콘텐츠 개발 및 시민강좌 등으로 활용 확산 ㉢ 국민제안 게시판 및 KMI Blue ESG 배너 운영
주체	<ul style="list-style-type: none"> <li>• 성과홍보실(성과확산계획), 연구부서(콘텐츠 제공 등)</li> </ul>

• 뉴미디어를 활용하여 정부, 국민, 지역 및 국제사회로 연구성과 확산 필요  
 \* 현재 운영 중인 페이스북 외에 인스타그램, 카카오톡 채널 활용  
 • 기존 홈페이지의 고객참여게시판(연구과제 제안 게시판 / Q&A)의 항목을 활성화시켜  
국민제안/ 정책(연구)제안 /Q&A로 운영  
 \*우수제안 : 소정의 포상지급  
 • Blue ESG 추진사항과 경영성과 제공을 위한 배너 운영, 알리오 공시와 연계

### 3-3-② Blue ESG WEEK 운영

세부과제	㉠ KMI ESG 관련 특강, 심포지엄, 지역사회·단체와 연계한 패키지 행사 등 개최
주체	<ul style="list-style-type: none"> <li>• 담당: 행정부서(행정지원실, 인재개발실 등)</li> <li>• 실천: 모든 구성원</li> </ul>

- ESG활동에 집중하여 원내 ESG 문화 정착 및 확산(연 1회)
- 클러스터협의회와 공동운영

### 3-3-③ KMI Blue ESG 보고서 발간

세부과제	㉠ 개발원 ESG 경영평가 및 개인별 ESG평가 체계 마련 ㉡ 연 1회(1월) ESG 경영실적보고서 발간
주체	<ul style="list-style-type: none"> <li>• ESG 경영지원단</li> </ul>

- ESG 경영의 한 해 성과를 점검하고, 다음해 ESG 경영에 활용
- ESG 평가(개발원 전체 및 개인) 객관성 확보를 위한 기준 및 평가체계 마련
- 원내 아이디어 및 외부자문위원 자문

### □ 실천과제 추진 상황의 체계적 진단을 위해 18개 경영지표 운영

- 측정이 가능하고, 연간 변화를 파악할 수 있는 정량적 지표 중심으로 구성

※ Blue ESG 경영실적 보고서에는 정성적 성과 및 연관파생 성과를 포함

### □ 핵심 지표는 개발원의 알리오(alio)와 연계하여 공시

- 기관운영에 관한 일반공시 외에 ESG 경영지표 및 개발원에 특화된 지표 선정

구분	추진방향	실천과제	지표
E (Environmental)	에너지 및 물 소비 절감	생활 속 절전	▶전기사용량/인
		절전·절수형 설비 교체	▶물사용량/인
		환경·에너지 소비 표시	-
	폐기물 감축 및 자원 재활용 확대	종이문서 없는 회의 및 결재 방식 도입·정착	▶페이퍼리스 회의 건수 및 비율
		지식정보 공유의 친환경성 및 디지털화 촉진	▶보고서발간 부수
		생활 속 일회용품 사용량 감축	-
		개발원 발생 폐기물 업&리사이클링	▶업&리사이클링 건수 ▶종량제쓰레기 배출량
	녹색소비 확대	지구를 배려하는 채식식단	-
사무용품 녹색제품 구매 확대		▶구매액수 및 비율	
S (Social)	지역사회와 상생협력	지역인재 및 사회적 약자 채용	▶채용인원 및 비율
		KMI 해안 줄기 캠페인	▶건수 및 참여 인원
		해양클러스터 지역사회 공헌 및 기부 활성화	▶건수 및 참여인원
		사회적 가치 담은 물품 구입	▶구매액 및 건수
		일·생활 균형을 위한 소통 채널 운영	-
	일·생활 균형 실현	행정·사무직 역량 강화 프로그램 도입	-
		해양수산 ESG 허브화	해양수산 ESG 연구사업 활성화
	해양수산 ESG 지원체계 운영 (Blue ESG Literacy)		▶지원 실적 건수
G (Governance)	참여와 공정의 조직문화 조성	원내 위원회 개방성 및 투명성 제고	▶참여인원 (위원 및 참관)
		직원 소통채널 활성화	▶회의 건수
	청렴과 윤리 가치 확산	청렴 및 (연구)윤리 확립 문화 정착	▶교육건수 및 인원
		연구윤리 지원단 운영	▶참여인원
		회계출납 투명성 강화	-
	국민과 함께하는 열린 소통	뉴미디어 기반 국민소통 활성화	▶영상보고서 건수
		Blue ESG WEEK 운영	-
		KMI Blue ESG 보고서 발간	-

## 1. Blue ESG 경영계획 추진체계

### □ 보직자의 책임경영 강화

- 개발원의 연구활동과 운영과정에서 Blue ESG 활성화를 위해 원장·부원장, 부서장의 ESG 리더십 강화

### □ 외부기관 및 지역사회와 네트워킹 활성화

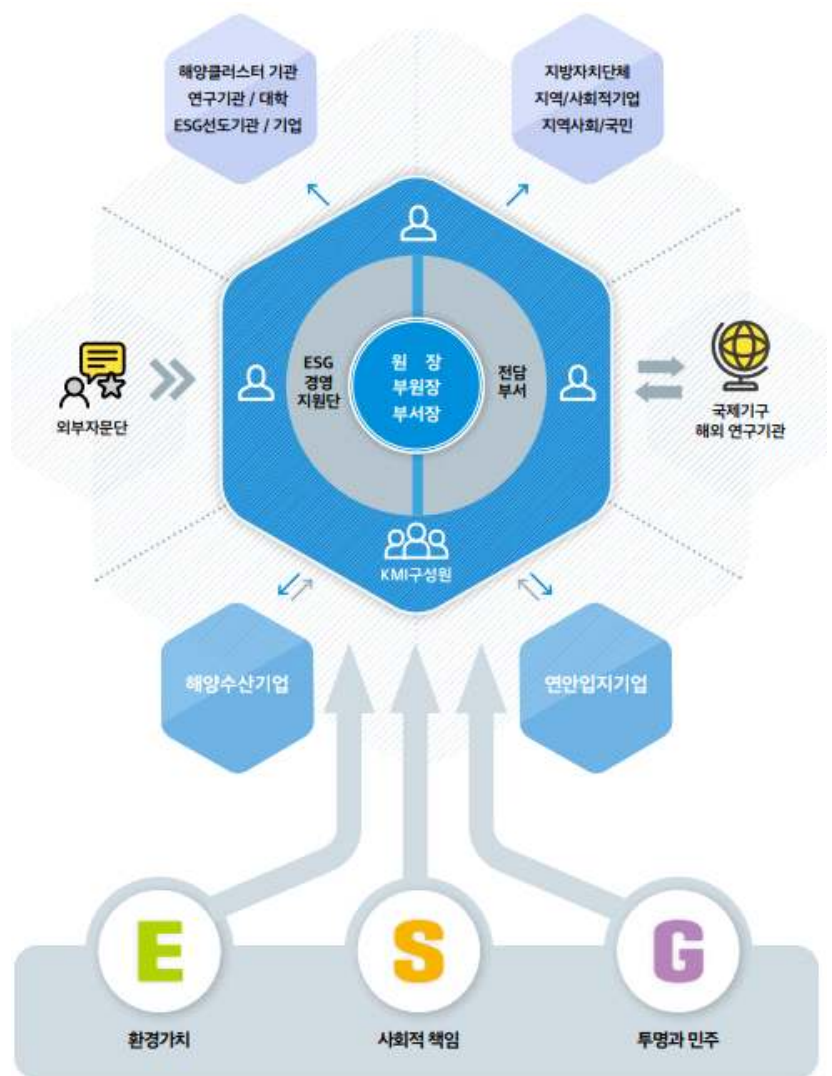
- 해양클러스터기관, 기업, 지방자치단체, 공공기관, 해외 기관과 협력 활성화, 외부자문단 운영 등 Blue ESG 네트워킹 구축

### □ Blue ESG 전담부서 운영

- ESG 경영을 효과적으로 지원하고, 실천과제의 성공적 추진을 위해 Blue ESG 경영 전담부서 운영

### □ 실질적 성과 창출과 ESG 조기 정착을 위해 부서 별 Blue ESG 상세 이행계획 수립

- Blue ESG 경영계획 실천과제의 효과적 이행과 실질적 성과 창출을 위해 부서별 관련 실천과제 이행계획 수립





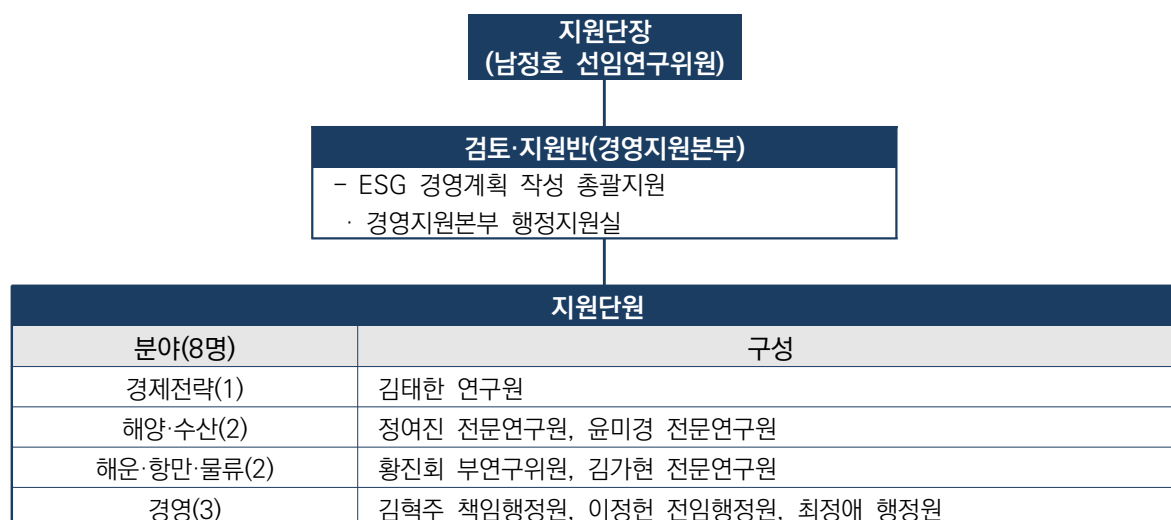
## 2. Blue ESG 경영계획 종합

구분	추진방향	실천과제	추진기간	주체		지표
				담당	실천	
1. E (Environmental)	1-1. 에너지 및 물 소비 절감	1-1-① 생활 속 절전	연중	모든 구성원	모든 구성원	▶전기사용량/인
		1-1-② 절전·절수형 설비 교체	교체 시	행정지원실	행정지원실	▶물사용량/인
		1-1-③ 환경·에너지 소비 표시	연중	행정지원실	모든 구성원	-
	1-2. 폐기물 감축 및 자원 재활용 확대	1-2-① 종이문서 없는 회의 및 결재 방식 도입·정착	‘22. 7~	행정부서	모든 구성원	▶페이퍼리스 회의 건수 및 비율
		1-2-② 지식정보 공유의 친환경성 및 디지털화 촉진	‘22년 하반기	성과홍보실	모든 구성원	▶보고서발간 부수
		1-2-③ 생활 속 일회용품 사용량 감축	연중	행정지원실, 전 본부	모든 구성원	-
		1-2-④ 개발원 발생 폐기물 업&리사이클링	연중	행정지원실, 성과홍보실, 전 본부	모든 구성원	▶업&리사이클링 건수 ▶종량제쓰레기 배출량
	1-3. 녹색소비 확대	1-3-① 지구를 배려하는 채식 식단	‘22.7~	행정지원실, 플무원	모든 구성원	-
		1-3-② 사무용품 녹색제품 구매 확대	연중	모든 구성원	모든 구성원	▶구매액수 및 비율
	2. S (Social)	2-1. 지역사회와 상생협력	2-1-① 지역인재 및 사회적 약자 채용	채용 시	인재개발실	-
2-1-② KMI 해안 줄기 캠페인			연중	행정지원실	보직자 모든 구성원	▶건수 및 참여인원
2-1-③ 해양클러스터 지역사회 공헌 및 기부 활성화			연중	행정지원실	모든 구성원	▶건수 및 참여인원
2-1-④ 사회적 가치 담은 기념품 및 물품 구입			연중	행정지원실, 성과홍보실, 전 본부	모든 구성원	▶구매액 및 건수
2-2. 일·생활 균형 실현		2-2-① 일·생활 균형을 위한 소통 채널 운영	‘22년	제도개선	모든 구성원	-

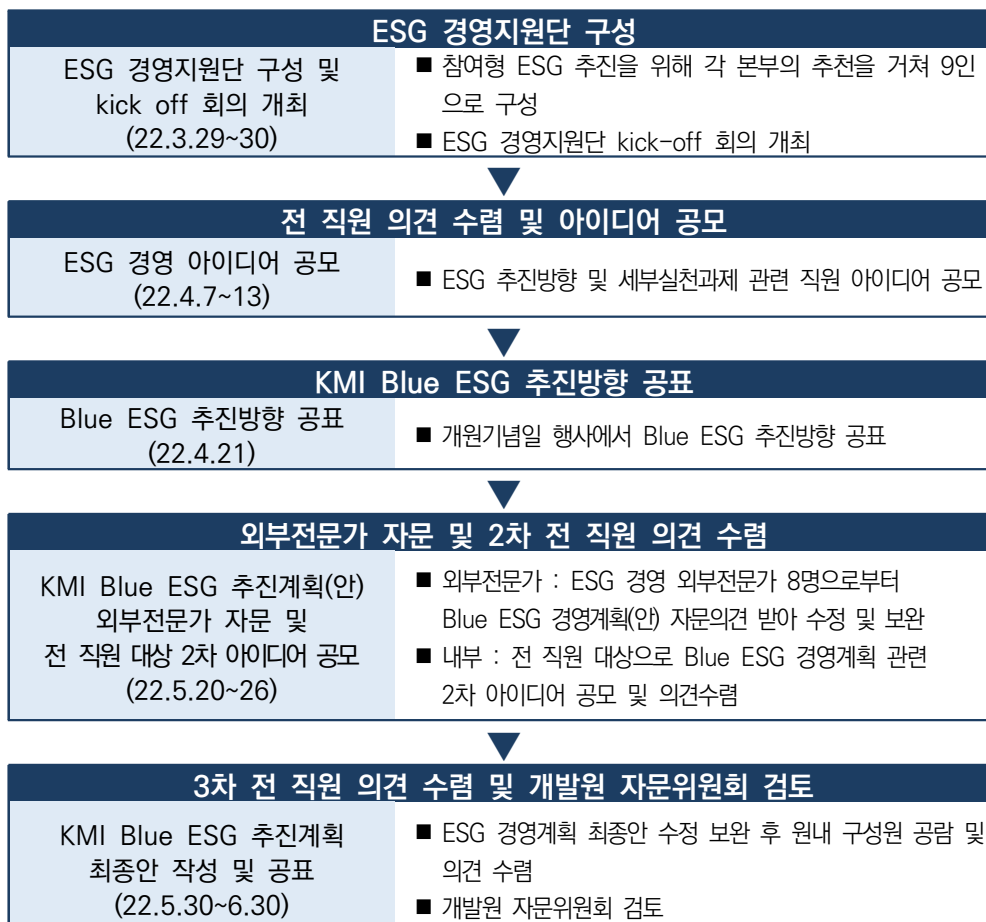
			하반기	협약체 별도 TF		
		2-2-② 직무 지속가능성을 위한 행정·사무직 역량 강화 프로그램 도입	‘22년 하반기	제도개선 협약체 별도 TF	모든 구성원	-
	2-3. 해양수산 ESG 허브화	2-3-① 해양수산 ESG 연구사업 활성화	‘23년~	ESG 경영지원단 연구진	연구직	▶연구사업 건수
		2-3-② 해양수산 ESG 자원체계 운영(Blue ESG Literacy)	‘23년~	ESG 경영지원단 연구진	모든 구성원	▶지원 실적 건수
3. G (Governance)	3-1. 참여와 공정의 조직문화 조성	3-1-① 원내 위원회 개방성 및 투명성 제고	‘22. 7~	위원회 담당부서	모든 구성원	▶참여인원(위원 및 참관)
		3-1-② 직원 소통채널 활성화	연중	행정부서	모든 구성원	▶회의 건수
	3-2. 청렴과 윤리 가치 확산	3-2-① 청렴 및 (연구)윤리 확립 문화 정착	‘22년 하반기	행정부서	모든 구성원	▶교육 건수 및 인원
		3-2-② 연구윤리 지원단 운영	‘22년 하반기	연구기획 관리실	모든 구성원	▶참여인원
		3-2-③ 회계출납 투명성 강화	‘22년 하반기	전산화계실	-	-
	3-3. 국민과 함께하는 열린 소통	3-3-① 뉴미디어 기반 국민소통 활성화	‘22. 7~	성과홍보실, 연구부서	일반국민, 관련기업, 단체 등	▶영상보고서 건수
		3-3-② Blue ESG WEEK 운영	매년 하반기	행정부서	모든 구성원	-
		3-3-③ KMI Blue ESG 보고서 발간	매년 1월	ESG 경영지원단	ESG 경영지원단	-

## <부록 1>Blue ESG 경영지원단 활동 경과

### □ ESG 경영지원단 구성



### □ ESG 경영계획 수립 과정



## □ ESG 경영 내·외부 의견수렴

※ 논칭은 많이 하셨으니 이제 KMI(KMI) ESG를 위해 좀만 지혜를 빌려주세요(목요일 점심까지용~~) ※

등록자 : 남정호 선임연구위원(책임연구본부) 등록일 : 2022-04-12 PM 09:12:38 게시물 : 1/1

조회 : 232 추천 : 0

☐ 첨부파일 선택 다운로드

☐ KMI ESG 경영 아이디어 공모(1차) (1) .hwp

223.27 KB

☐ 받아달로 보기

부탁합니다...공손한 고양이

ESG경영계획이고 하니 환경보전의 계획만 것처럼 보이겠지만  
조직원들이 아이디어가 많이 보이면 보태질수록  
우리의 ESG가 조금씩 달라질 것입니다.

**자유롭게 끄적거리면** 제도가 정리하겠습니다. (화재에 날리게 보내주세요)

첨부파일은  
추진방향, 세부실천과제, 간단한지라도 좋으니에 대해  
원칙적인 아이디어를 보내주시면  
감사, 매우, 적극적, 격려하게 심사하겠습니다.

내일오후 4시까지요나, **모래(목요일) 오후 12시까지** 주시면 오후 ESG회의에 아주 큰 도움이 되겠습니다.

5월에는 ESG추진계획 초안에 대해 지혜를 빌려주세요.

감사합니다.

### KMI ESG 경영 아이디어(1차) 제안

□ 아이디어 제안 내용

○ ESG의 Social 측면에서 지역사회 공헌 및 해양수산 기업체 육성 및 지원을 위해 KMI 행사 기념품 구매팀 부산 청년기업/향토기업 또는 해양수산 관련 업체의 제품을 적극 이용

- (사)부산우수식품제조사업회는 부산 대표 상품을 모아 출시한 공동 브랜드 '메이드인 부산'을 통해 롯데백화점 부산본점에서 14가지 선물세트 등을 판매

• 열장 장인 황토 프리미엄세트 3종, 부산우수식품들함세트 11종

출처 : <https://www.busan.go.kr/news/bsksusan03/view?dataNo=60199>

- 선마린바이오테크, 마린코스 등은 해양생물을 이용한 화장품 원료를 개발 및 제조하여 해양바이오 스크립, 핸드크림 등을 생산

• 마린코스(<http://marinecos.shop/ko/>), 선마린바이오테크(<http://www.sunmarineb.co.kr/v2>)

## 〈1차 아이디어 공모 그룹웨어 공지〉

※ KMI Blue ESG 아이디어 공모(2차)(~5.26(목)) ※

등록자 : 최정아 팀장(행정지원실) 등록일 : 2022-05-20 PM 06:38:24 게시물 : 1/1

조회 : 167 추천 : 0

☐ 첨부파일 선택 다운로드

☐ KMI Blue ESG 계획(초안) .hwp

388.50 KB

☐ 받아달로 보기

ESG 경영지원단에서 안내드립니다.

직원 여러분들의 아이디어와 경영지원단의 의견이 모여 'KMI Blue ESG 추진계획'의 초안이 나왔습니다. 많은 참여와 성원 감사드립니다.

초안을 바탕으로 직원분들의 지혜를 한 번 더 모으고자 합니다.

**"KMI Blue ESG 아이디어 공모(2차)"**를 진행하고자 하오니, 직원 여러분들의 많은 참여 부탁드립니다.

가. 공모내용 (첨부파일(초안)을 참조하신 후)

- Blue ESG 추진계획
- 실천과제의 세부과제 추가
- 지표(성과/강화지표) 추가
- Blue ESG 연수사업 제안

※ 이외에도 실천과제의 실현가능성, Blue ESG 수혜의 도움이 될 만한 자료 등 간단한 의견이라도 좋으니 자유롭게 많은 아이디어 제안 부탁드립니다!!

나. 방법 및 일정 : 개인 제안 / 자유형식

다. 제출방법 : 내·외부메일 (행정지원실 최정아(4437))

라. 공모기간 : 5.20(금) ~ 5.26(목)

\* 제안해주신 직원 여러분의견은 프랜차이즈 커미투는 제공예정

## 〈ESG 경영 직원 아이디어 예시〉

이름	수정된 날짜
KMI ESG 경영 아이디어 공모(1차)_경영지원본부 박유경	2022-04-13 오후 9:26
KMI ESG 경영 아이디어 공모(1차)_경제전략연구본부 김주현	2022-04-11 오전 9:59
KMI ESG 경영 아이디어 공모(1차)_경제전략연구본부 윤인주	2022-04-13 오후 3:52
KMI ESG 경영 아이디어 공모(1차)_경제전략연구본부 황재희	2022-04-11 오후 8:25
KMI ESG 경영 아이디어 공모(1차)_해양연구본부 김주형	2022-04-13 오후 9:28
KMI ESG 경영 아이디어 공모(1차)_해양연구본부 김진홍	2022-04-13 오전 11:20
KMI ESG 경영 아이디어 공모(1차)_해양연구본부 정현욱	2022-04-13 오후 1:35
KMI ESG 경영 아이디어 공모(1차)_경제전략연구본부 김예림	2022-04-13 오전 11:10
KMI ESG 경영 아이디어 공모(1차)_경제전략연구본부 박일만	2022-04-13 오후 3:55
KMI ESG 경영 아이디어 공모(1차)_기획조정본부 박동현(한텐)	2022-04-13 오후 9:30
KMI ESG 경영 아이디어 공모(1차)_기획조정본부 이재영	2022-05-10 오후 7:13
KMI ESG 경영 아이디어 공모(1차)_수산연구본부 박지현	2022-04-13 오후 1:33
KMI ESG 경영 아이디어 공모(1차)_수산연구본부 오수민	2022-04-13 오후 3:53
KMI ESG 경영 아이디어 공모(1차)_수산정책사업본부 박혜진(F)	2022-04-13 오전 11:21
KMI ESG 경영 아이디어 공모(1차)_어촌연구본부 윤영준	2022-04-13 오전 11:01
KMI ESG 경영 아이디어 공모(1차)_어촌연구본부 임국환	2022-04-13 오후 3:56
KMI ESG 경영 아이디어 공모(1차)_해양연구본부 박수진	2022-04-13 오후 4:34
KMI ESG 경영 아이디어 공모(1차)_해양연구본부 이보람	2022-04-13 오후 2:58

## 〈2차 아이디어 공모 그룹웨어 공지〉

※ [한국해양수산개발원] KMI Blue ESG 추진계획(안) 자문요청(-5.25(수))

※ 보낸 사람 cja1011@kmi.re.kr

받는사람 hyungsok@kps.or.kr, cw.pak@hmm21.com, ydjung@koc.or.kr, saikim@kpc.or.kr, jhyoon@krs.co.kr, hhyeon@krs.co.kr, stcheong@kpc.or.kr

첨부파일 목록 2건 (401.34KB) 전체 다운로드

첨 KMI Blue ESG 계획(안).pdf 332.84KB [미리보기](#)

첨 (영역) 자문제안서.hwp 52KB [미리보기](#)

첨 (영역) 자문제안서.hwp 36.58KB [미리보기](#)

안녕하십니까,  
한국해양수산개발원 행정지원실 최정아입니다.

저희 원은 올해 'ESG 경영지원단'을 구성하여 KMI의 ESG 세부계획을 수립하고자 합니다.  
년말에 단장실을 통해 자문위원으로 추천을 받아 제일을 드리게 되겠습니다.

바쁘시겠지만, 저희 원의 KMI Blue ESG 추진계획(안) 초안에 대하여 의견을 듣고자 자문을 요청드리고자 합니다.

발견해결에 시간을 많이 드리지 못하는 점을 죄송합니다.  
혹시 지면이 불가능할 경우는 별도 회신주시면 감사하겠습니다.

제가 첨부한 파일은

1. KMI Blue ESG 계획(초안) - 자문단과 자문위원의 아이디어를 모아 작성한 자료이며, 아직 초안인 점을 알려드립니다.
2. (영역) 자문제안서
3. (영역) 자문제안서를 첨부파일로 보내드리니, 참고하시고 작성하시어 자문제안서(1부)를 [stcheong@kpc.or.kr](mailto:stcheong@kpc.or.kr)까지 제출로 송부해주시면 감사하겠습니다.

자문료는 200,000원입니다. 소속기관으로 공문발송이 필요한 경우에는 발송해주세요.  
문의,설명이 있으시면 언제든지 연락주시길 바랍니다.

## 〈직원 아이디어 화산〉

백창우/Paik, Cha...	RE: [한국해양수산개발원] KMI Blue ESG 추진계획(안) 자문요청(-5.25(수))
정영두	Re: [한국해양수산개발원] KMI Blue ESG 추진계획(안) 자문요청(-5.25(수))
YOO Jinho	(자문답변) [한국해양수산개발원] KMI Blue ESG 추진계획(안) 자문요청(-5.25(수))
YEON Hyohum	RE: [RE] [한국해양수산개발원] KMI Blue ESG 추진계획(안) 자문요청(-5.25(수))
김형석	RE: [RE] [한국해양수산개발원] KMI Blue ESG 추진계획(안) 자문요청(-5.25(수))
-이재혁[ 교수 / 경...	RE: [RE] [한국해양수산개발원] KMI Blue ESG 추진계획(안) 자문요청(-5.25(수))
YOO Jinho	Re: [한국해양수산개발원] KMI Blue ESG 추진계획(안) 자문요청(-5.25(수))
김상일	Re: [한국해양수산개발원] KMI Blue ESG 추진계획(안) 자문요청(-5.25(수))
정승태	Re: [한국해양수산개발원] KMI Blue ESG 추진계획(안) 자문요청(-5.25(수))

## 〈외부전문가 자문 요청〉

## 〈외부 전문가 자문(9인)〉





## <부록 2> Blue ESG 연구사업(안)

- ① **비재무적 정보가 해양수산업 기업성과에 미치는 영향: ESG 지표 중심으로**
  - **필요성** : 해양수산업 분야 기업성과를 기존 경제적 효율성 측면이 아닌, ESG 경영 차원에서 분석하고 경영성과를 개선할 수 있는 방안 심층 검토 필요
  - **연구 주요 내용** : 환경, 사회, 지배구조(ESG)의 차이가 해양수산 기업의 경영 성과에 미치는 영향을 분석
- ② **LDA를 이용한 해양수산 ESG 지표개발 및 ESG 경영성과 상관관계 도출**
  - **필요성** : 해양수산 ESG 경영 정착을 위해서는 ESG성과를 측정평가할 수 있는 지표체계를 ESG 일반성과 해양수산 특수성을 조화시켜 개발 필요
  - **연구 주요 내용** : ESG 보고서와 뉴스 데이터 마이닝 등을 통해 해양수산분야에 특화된 ESG 지표 개발 및 이를 기반으로 ESG지표-기업성과의 상관관계 도출
- ③ **항만구역, 연안도시의 해양수산 ESG 평가(Area-based ESG)**
  - **필요성** : 현행 개별기업, 기관을 대상으로 한 ESG외에 항만 또는 도시의 ESG경쟁력 제고 필요
  - **연구 주요 내용** : 특정구역 또는 도시전체의 ESG 해외사례분석, 우리나라 연안지역 특성을 반영한 ESG전략 및 평가체계 개발
- ④ **연안지역(기업) ESG의 SDG 영향 평가**
  - **필요성** : 연안지역 또는 개별 기업의 ESG가 해양수산환경의 지속가능성(SDG14)에 기여하는 정도를 평가하여 ESG-SDG의 연계성 검증 필요
  - **연구 주요 내용** : 시범기업(연안입지 대기업)의 ESG 중 E경영의 해양환경 및 생태계에 미치는 긍정적 영향 분석(수질, 생태계건강성 등)
- ⑤ **해양수산업기업의 ESG 공시기준 개발**
  - **필요성** : 해운분야 기업의 ESG 공시기준 마련이 진행 중인 반면, 수산분야 및 비상장 기업의 ESG 공시기준 마련 미비
  - **연구 주요 내용** : 해양수산분야 특성을 반영하고, 비상장기업 및 수산분야기업의 ESG 경영지원을 위한 공시기준 설계