

효율적인 수산통계 조직 구축 방안

수산연구본부

| 연구책임자 |

- 김대영 연구위원, mobydick@kmi.re.kr 051-797-4541

| 연구진 |

- 한광석 부연구위원, kshan97@kmi.re.kr 051-797-4563

| 감리위원 |

- 류정곤 선임연구위원, jkryu@kmi.re.kr 051-797-4532

• 목 차

요약	01
I. 머리말	03
II. 수산관련 통계 생산 조직 현황과 문제점	05
III. 수산전문 통계조직 구축 방안	23
IV. 결론 및 정책제언	35
참고문헌	37



요약



- 현재 수산어촌관련 통계 생산은 통계청, 해양수산부, KMI 관측센터, 수협중앙회, 국립수산물품질관리원, 수산자원관리공단 등에 산재되어 있음
 - 통계청에서 생산되는 수산분야 통계는 (농림)어업총조사, (농림)어업조사, 어가경제 조사, 어업생산동향조사, 어류양식동향 조사, 귀농어·귀촌인통계조사 등 6 종류임
 - 해양수산부에서 생산되는 승인통계는 등록어선통계, 수산물가공업통계, 수산물검역 및 수출입통계, 원양어업통계, 천해양식어업권통계, 어업법인 통계, 수산업 실태조사 등 총 7종임
 - 해양수산부에서 생산되는 통계는 해양수산부 자체 또는 한국수산업회, 갯벌, 원양어업협회, 한국수산물자원관리공단, 국립수산물과학원 등에서 위탁 조사되고 있음
 - 수협중앙회에서 생산되는 승인통계는 어업경영조사 통계와 영어자금소요액 조사이며, 비승인통계로는 어촌계분류평정 및 현황이 있음
 - 한국해양수산개발원 내 수산물관측센터는 10개 어종에 대한 양식관측, 4개 어종에 대한 종자관측, 6개 대중어종에 대한 관측 및 양식수산물가지수 통계를 제공하고 있음
- 이러한 수산통계 조직의 산재는 다음과 같은 문제점을 노출하고 있으며, 따라서 수산통계 전담조직을 구축할 필요가 있음
 - 통계조직 간 수산부문 유사 통계 생산이 이루어지고 있음
 - 각 기관별로 유사통계가 생산되지만 데이터의 단위가 상이하거나 집계치가 상이
 - 해양수산부 내 수산분야 전문 통계조직이 설치되어 있지 않을 뿐만 아니라 수산분야 전문통계요원도 부재한 상황임
 - 해양수산부 내 수산통계 생산부서 간 협력체계는 물론 수산통계 생산 유관기관의 통계생산 협력체계 구축이 되어 있지 못함

- 한편 농림축산식품부의 경우 2014년 「스마트농정 통계체계 구축(사업시행주체 : 농림수산물 교육문화정보원)」에 따라 새로운 농림축산식품 통계전담기관 설치계획을 발표하였음
- 「수산업·어촌발전기본법」 및 동법 시행령(‘15.12)에서는 수산업 및 어촌통계조사와 데이터베이스 구축을 위하여 관련기관에 위탁할 수 있도록 하는 근거가 마련되어 있음
- 효율적인 수산통계 조직을 구축하기 위하여 해양수산부 내 수산통계 전담 조직은 수산정책실 내 수산통계과 또는 수산정책과 내에 수산정책팀을 신설하여 담당케 하는 것이 바람직함
 - 또한 전문 통계조직으로 (제1안) 한국해양수산개발원 내 수산관측센터를 수산관측통계센터로 확대개편하는 방안과 (제2안) 수산업·어촌발전기본법에 의해 수산업진흥원이 만들어지면 진흥원에 위탁하는 방안을 제시하였음
- 효과적인 수산정책을 수립하기 위해서라도 수산통계조직을 구축하고 수산통계정보제공시스템을 구축하는 것은 매우 시급하다 할 것임



I. 머리말



- 현재 수산업어촌관련 통계 생산은 통계청, 해양수산부, KMI 관측센터, 수협중앙회, 국립수산물과학원, 수산자원관리공단 등에 산재되어 있음
 - 수산 통계생산 조직이 다양한 것은 통계생산의 목적 또는 관련 근거가 서로 상이하기 때문인 것으로 분석됨
- 수산업관련 통계를 조정 및 관리해야 하는 해양수산부 내에 수산통계 전담부서가 존재하지 않는 것도 수산통계 조직 산재의 하나의 원인으로 작용함
 - 이러한 수산통계 조직의 산재는 모집단 및 표본관리, 조사비용, 조사원의 활용 등 차원에서는 매우 비효율적이라 할 수 있음
 - 수산업·어촌 발전 기본법」 제32조와 시행규칙 제5조에 따르면 해양수산부 장관은 수산업 및 어촌의 발전을 위하여 필요한 통계조사를 실시할 수 있으며(법 제32조1항), 이를 전문기관에 위탁할 수 있도록 되어있음(법 제32조3항및4항, 시행규칙 제5조)
 - 효율적인 수산업관련 통계생산과 함께 관련 데이터베이스를 구축하기 위하여 현재의 수산업관련 생산통계 조직을 검토하고 최적의 수산통계를 생산할 수 있는 통계조직을 구축할 필요성이 대두됨
 - 이에 따라서 본 연구는 효율적인 수산통계조직을 구축하기 위하여 수산통계 생산현황과 조직을 분석하고 문제점을 도출한 후 최적의 수산통계조직을 제안하고자 함



II. 수산물 관련 통계 생산 조직 현황과 문제점



1.

① 통계청

① 수산물 관련 통계 생산 현황

□ 통계청에서 생산되는 수산물 분야 통계는 (농림)어업총조사, (농림)어업조사, 어가경제조사, 어업생산동향조사, 어류양식동향 조사, 귀농어·귀촌인통계조사 등 6 종류임

- 이 중 지정통계는 농림어업총조사, 농림어업조사, 어가경제조사, 어업생산동향조사 4종이며, 일반통계는 어류양식동향조사, 귀농어·귀촌인통계조사 2종임
- 전수조사는 농림어업총조사와 어류양식동향조사 2종이며, 표본조사는 농림어업조사, 어가경제조사, 어업생산동향조사(계통 전수, 비계통 표본) 등 3종이며, 귀농어·귀촌인 통계는 통계청, 농림축산식품부와 해양수산부가 공동으로 작성하는 가공통계임

□ (농림)어업총조사는 우리나라 (농업·임업)·어업 가구 및 가구원의 기본구조 현황과 변동 추세를 총체적으로 파악하고 소지역 통계를 생산하기 위한 국가기본통계임¹⁾

- 조사대상은 해수면 어가, 내수면어가, 어촌지역 등으로 전수조사를 하게 됨
- 조사항목은 공통(가구원 사항, 경영주 특성, 생활여건, 생산자조직 참여, 기타 등 20개 항목), 어업부문(가구원, 어업경영, 어업생산 등 10개 항목), 지역조사표(읍면소재지, 지리조건 등, 농어촌 시설, 경제활동조직, 도농교류, 정보화, 쓰레기 처리 등 19개 항목임)

¹⁾ 통계청, 「통계활용현황」, 2016

- (농림)어업조사는 전국의 어가의 규모, 인구, 분포 및 경영형태를 파악하여 어업 어촌 정책의 수립 및 평가를 위한 기초자료 제공할 목적으로 조사되는데, (농림)어업총조사가 시행되지 않는 해에 표본조사를 하게 됨
 - 조사가구는 약 7,500개 해수면 표본어가이며, 조사항목은 가구원사항(성명, 경영주, 나이, 성별, 국적, 혼인, 어업종사기간, 종사형태, 어업이외 종사기간, 주종사분야), 어선현황, 어로어업(어법 및 어획품종), 양식어업(품종, 방법, 면적), 어업형태(어로어업, 양식어업), 판매현황, 기타 가구사항 등임²⁾
- 어가경제조사는 경제사회 변천에 따른 어가경제의 동향과 어업경영실태를 파악하여 어업정책 수립과 경영개선을 위한 기초자료 제공할 목적으로 조사됨³⁾
 - 조사대상은 전국 표본 어가 1,000어를 대상으로 하고 있으며, 조사항목은 가구원 현황, 가구특성, 어선현황, 어장현황, 어로·양식 수입, 어업잡수입, 농업수입, 농어업 외수입, 어업지출, 농업지출, 농어업외지출, 가계지출, 어가자산, 어가부채 등이 있음
- 어업생산동향조사는 수산물의 수급정책, 한일, 한중 어업협정, 수산자원 회복사업, 원양산업 육성 등 수산업정책 수립에 필요한 기초자료 제공 및 수산관련 연구기관단체 등의 연구 분석 및 평가 자료로 활용 제공을 목적으로 조사되고 있음⁴⁾
 - 조사대상 범위는 일반해면어업, 천해양식어업, 내수면어업, 원양어업의 생산량, 생산 금액, 어법, 품종, 판매상태(활어, 선어, 냉동) 등이며, 계통조사의 경우 수협위판장조사(179개소), 비계통조사의 경우 전수조사(9,064호)와 비계통표본(2,452호), 내수면 어로(160호), 내수면양식(1,445) 어가를 조사대상으로 하고 있음
 - 조사항목은 어법, 어(품)종, 생산량, 생산금액, 판매상태, 양식면적, 양식시설현황임
- 어류양식동향조사는 양식어업 관련 정책수립과 평가를 위한 기초자료 제공 및 양식 어가경영의 합리적 의사결정, 양식연구, 수산관측사업 등의 기초자료 제공을 목적으로 조사되고 있음⁵⁾
 - 조사대상은 전국 2,144 어가 및 사업체를 대상으로 하고 있으며, 조사항목은 사육수

2) 통계청, 「통계활용현황」, 2016

3) 통계청, 「통계활용현황」, 2016

4) 통계청, 「통계활용현황」, 2016

5) 통계청, 「통계활용현황」, 2016



면적, 입식량, 생산량, 현사육량, 먹이를 준량, 종사자 수 등임

□ 귀(농)어·귀촌인 통계는 귀농어·귀촌인 규모를 파악하여 귀농어·귀촌인 정책수립에 필요한 기초자료로 제공할 목적으로 조사하는 것으로 농림부와 해양수산부가 조사를 하고 통계청에서 가공발표를 하게 됨

- 조사대상 범위는 동지역에서 1년 이상 거주하고 읍면지역으로 이동한 사람으로서 귀어인·귀촌인 요건에 해당하는 사람으로 귀어인통계(시도, 성, 연령, 가구, 귀촌 전·후 거주 지역, 이동유형, 가구구성 형태, 겸업여부)과 귀촌인통계(시도 또는 시군, 성, 연령, 가구, 귀촌 전·후 거주 지역 이동유형, 가구구성 형태 등 8개 항목) 등을 조사함

통계청 수산통계 생산 현황

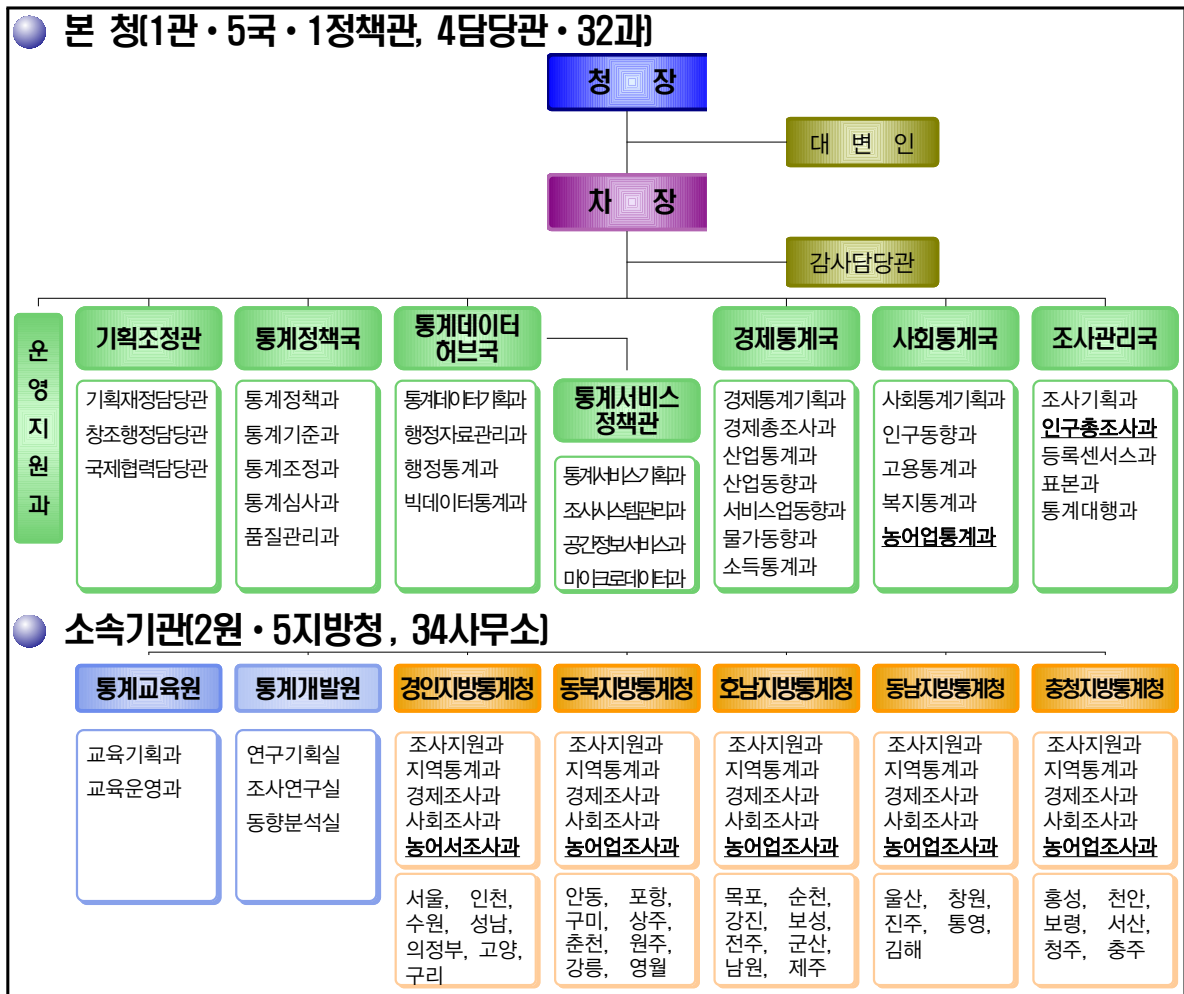
통계명	통계종류	조사	작성 주기	공표 주기	조사내용
농림어업 총조사	지정	전수조사	5년	10월	가구원사항, 경영주 특성, 생활여건, 생산조직, 어업경영, 어업생산 등
농림어업조사	지정	표본조사	1년	4월	가구원사항, 경영주 특성, 생활여건, 생산조직, 어업경영, 어업생산 등
어가경제조사	지정	표본조사	1년	4월	가구원 현황, 가구특성, 어선현황, 어장현황, 어로·양식 수입, 어업잡수입, 농업수입, 농어업외수입, 어업지출, 농업지출, 농어업외지출, 가계지출
어업생산동향 조사	지정	표본조사 (비계통) +전수조사 (계통)	월	매월	일반해면(연근해)어업, 천해양식어업, 내수면어업, 원양어업의 생산량, 생산금액, 어법, 품종, 판매상태(활어, 선어, 냉동)
어류양식동향 조사	일반	전수조사	반기	3/9	육수면적, 입식량, 생산량, 현사육량, 먹이를 준량, 종사자 수 등
귀농어·귀촌인 통계	일반	가공통계	1년	매년 3월	귀어인통계(9개), 귀촌인 통계(8개)

자료: <http://meta.narastat.kr/metasvc/index.do>

2 수산부문 통계조직 현황

- 통계청의 통계 조직은 본청이 1관5국1정책관, 4담당관32과로 구성되어 있으며, 소속기관으로 2원, 5지방청, 34사무소로 되어 있음
- 통계청의 어업통계조직은 사회통계국의 농어업통계과에서 총괄 담당하고 있으며, 각 지방 통계청의 농어업통계과에서 조사업무를 담당하고 있음
 - 과거 농림어업총조사는 인구주택총조사과에서 조사되었으나, 2020년 조사부터는 농 어업통계과에서 담당하게 됨

통계청 수산통계조직 현황



자료: 통계청, 「국정감사 업무현황보고, 2016.10.

2 해양수산부

1 수산부문 통계 생산 현황

- 해양수산부에서 생산되는 승인통계는 등록어선통계, 수산물가공업통계, 수산물검역 및 수출입통계, 원양어업통계, 천해양식어업권통계, 어업법인 통계, 수산업 실태조사 등 총 7종임
 - 연근해어업실태조사는 연근해어업의 구조개선 및 지원에 관한 법률에 의해 통계조사를 실시하고 있으나 통계청으로부터 아직 통계승인을 받지 않았음
- 통계는 작성형태로 보면 조사통계가 4종인데, 이중 전수조사 통계는 원양어업통계조사, 어업법인 통계조사 등 2종이며, 표본조사는 수산업실태조사 및 연근해 어업실태조사 등 2종이며, 나머지는 모두 보고통계임
 - 작성주기는 모든 통계가 1년인데 비해 연근해어업실태조사만 5년 주기로 조사하고 있음
- 등록어선통계는 해양수산부 어선정책팀에서 작성하고 있으며, 보고통계로 시군에서 작성하며, 작성주기는 1년이고 공표시기는 매년 6월이며, 조사내용은 톤급, 선령 업종별 어선현황 등임
- 수산물가공업통계는 해양수산부 수출가공진흥과에서 작성하고 있으며, 지정통계이며 보고통계임
 - 시군단위에서 작성하며, 작성주기는 1년이고 공표시기는 매년 8월이며, 조사내용은 수산가공품(90종)의 생산량 및 금액, kg당 가격, 원료량 등임
- 수산물검역 및 수출검사통계는 국립수산물품질검사원에서 작성하고 있으며, 보고통계임
 - 지역별 검역소에서 작성하며, 작성주기는 1년이고 공표시기는 매년 6월이며, 조사내용은 수출검사실적(국가별, 품목별), 수출검역실적(국가별, 품목별, 용도별), 수입검역실적(국가별, 품목별, 용도별)등임
- 수산물검역 및 수출검사통계는 국립수산물품질검사원에서 작성하고 있으며, 보고통계임
 - 지역별 검역소에서 작성하며, 작성주기는 1년이고 공표시기는 매년 6월이며, 조사내용은 수출검사실적(국가별, 품목별), 수출검역실적(국가별, 품목별, 용도별), 수입검역실적(국가별, 품목별, 용도별)등임

- 원양어업통계조사는 해양수산부 원양산업과 담당으로 전수통계조사이며, 원양산업협회에 위탁하여 조사하고 있음
 - 작성주기는 1년으로 매년 8월에 공표되며, 조사내용은 기업체 일반, 생산 및 수출실적, 경영실태, 어선별 조사 등임
- 천해양식어업권통계조사는 해양수산부 어촌양식정책과에서 담당하고 있으며 전수통계조사이며, 원양산업협회에 위탁하여 조사하고 있음
 - 작성주기는 1년으로 매년 8월에 공표되며, 조사내용은 기업체 일반, 생산 및 수출실적, 경영실태, 어선별 조사임
- 어업법인통계조사는 해양수산부 소득복지과에서 담당하는 전수통계조사로, 2016년 조사는 한국수산업회에서 조사하였음
 - 작성주기는 1년으로 매년 10월에 공표되며, 조사내용은 법인명, 대표자, 주소, 연락처 등 일반현황과 시설현황, 생산규모, 출자자·종사자, 매출액등 16개 항목임
- 수산업실태조사는 해양수산부 수산정책과에서 담당하는 표본통계조사로, 2016년 조사는 (주)한국갤럽에서 조사하였음
 - 작성주기는 1년으로 공표시기는 미정이며, 조사내용은 산업의 산업규모, 생산구조, 운영형태, 경영수지, 고용형태 등에 관한 실태 등임
- 연근해어업실태조사는 해양수산부 어업정책과에서 담당하는 비승인표본통계조사로, 한국수산업자관리공단이 주가 되어 조사를 수행함
 - 작성주기는 5년으로 공표시기는 미정이며, 조사내용은 어업종사자 실태, 조업실태, 경영상태, 감척의사 등임

해양수산부 수산통계 생산 현황

통계명	통계종류	조사	작성기관	작성주기	공표시기	조사내용	관련부서
등록어선통계	일반	보고	시군	1년	6월	톤급, 선령 업종별 어선현황 등	어선정책팀
수산물가공업통계	지정	보고	시군	1년	8월	수산가공품(90종)의 생산량 및 금액, kg당 가격, 원료량	수출가공진흥과
수산물검역 및 수출검사통계	일반	보고	지역별검역소	1년	6월	수출검사실적(국가별, 품목별), 수출검역실적(국가별, 품목별, 용도별), 수입검역실적(국가별, 품목별, 용도별)	국립수산물품질검사원
원양어업통계조사	일반	전수조사	원양산업협회(위탁)	1년	9월	기업체 일반, 생산 및 수출실적, 경영실태, 어선별 조사	원양산업과
천해양식어업권통계	일반	보고	시군구	1년	9월	어류/패류/해조류/기타수산물별 어업권 건수 및 면적	어촌양식정책과
어업법인통계조사	일반	전수조사	한국수산업협회(용역)	1년	10월	법인명, 대표자, 주소, 연락처 등 일반현황과 시설현황, 생산규모, 출자자종사자, 매출액 등 16개 항목	소득복지과
수산업실태조사	일반	표본조사	한국갤럽(용역)	1년	-	산업의 산업규모, 생산구조, 운영형태, 경영수지, 고용형태 등에 관한 실태	수산정책과
연근해어업실태조사	○	표본조사	수산자원관리공단(위탁)	5년	-	어업종사자 실태, 조업실태, 경영상태, 감척의사 등	어업정책과

자료: <http://meta.narastat.kr/metasvc/index.do>

수산부문 통계조직 현황

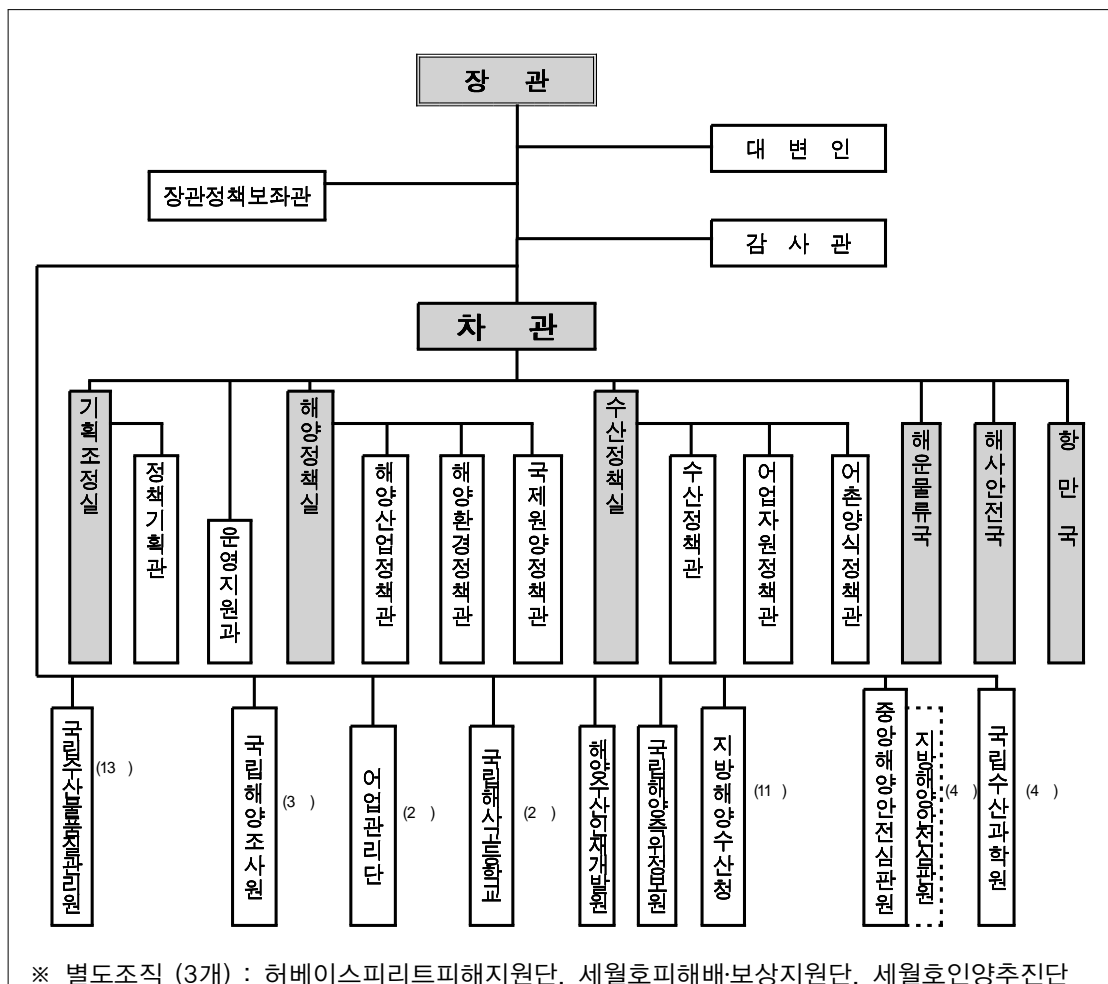
□ 해양수산부의 통계를 전담하는 부서는 기획조정실 아래 정책기획관 담당의 정보화담당관임

□ 그러나 정보화담당관의 경우 해양수산부의 통계의 처리 등을 담당하고 있으며, 실질적인 수산통계의 기획 및 집계 등은 업무 담당부서에서 분산 담당하고 있음

○ 등록어선통계는 어선정책팀, 수산물가공업통계는 수출가공진흥과, 원양어업통계는 원양산업과, 천해양식어업권통계는 어촌양식정책과에서 담당하고 있으며, 어업법인 통계조사는 소득복지과, 수산업실태조사는 수산정책과, 연근해어업실태조사는 어업 정책과에서 총괄 담당하고 있음

○ 이밖에 수산물검역 및 수출검사통계는 국립수산물품질검사원에서 담당하고 있음

해양수산부 조직도



자료: 해양수산부, 2016회계연도 예산 및 기금 운용계획 개요, 2016.01.



- 통계조사업무의 경우 보고통계는 각 시군에서 조사하여 보고하고 있으나, 조사통계의 경우 위탁 또는 용역업무 형태로 발주하고 있음
 - 위탁통계의 경우 원양어업통계는 원양어업협회에 위탁을 주며, 연근해어업실태조사의 경우 한국수산자원관리공단에 위탁을 주고 있음
 - 용역의 경우 입찰을 통하여 조사용역기관을 선정하는데 2015 수산업실태조사는 (주)한국갤럽에, 어업법인조사는 한국수산회에 각각 발주하였음

③ 수협중앙회

① 통계 생산 현황

- 수협중앙회에서 생산되는 승인통계는 어업경영조사 통계와 영어자금소요액 조사이며, 비승인통계로는 어촌계분류평정 및 현황이 있음
- 어업경영조사통계는 주요 어업의 경영실태를 계수적으로 파악, 각종 경영지표를 산정하여 어업경영 합리화 및 수산정책을 위한 통계자료를 제공할 목적으로 조사됨
 - 조사대상 사업체는 205개 표본업체로 정치망(23개), 근해안강망(22개), 근해연승(22개), 근해자망(28개), 근해채낚기(27개), 근해통발(14개), 기선권현망(12개), 대형선망(5개), 대형트롤(5개), 동해구중형트롤(6개), 동해구외끌이중형저인망(6개), 동해구외끌이중형저인망(8개), 쌍끌이대형저인망(6개), 외끌이대형저인망(6개), 잠수기(15개)) 등임
 - 조사항목은 자산 및 부채(고정자산, 유동자산, 고정부채(시설자금), 유동부채(운영자금)), 조업상황(출어(작업)일수, 어획(채취)상황), 수지상황(어업수입, 어업외 수입, 어업비용, 어업이익, 어업외 비용, 경영체 순이익), 어업임금 지급상황 등임
 - 조사는 표본조사이며 작성주기는 1년으로 공표는 익년 6월에 공표함

- 영어자금소요액조사는 어업건수의 분포상황과 영어자금 소요액 규모를 파악하여 수산자금의 원활한 수급계획 수립을 위한 자료 제공을 목적으로 생산되고 있음
 - 조사항목은 어업별 어업건수(전수), 건당영어자금소요액(표본) 등이며, 조사대상범위는 수산업법상의 전체어업(원양어업제외)과 내수면어업법에 의한 내수면 어업체임
 - 영어자금소요액 조사는 전수조사와 표본조사를 혼용하고 있는데 어업별 어업건수는 전수조사를 어업별 건당 영어자금은 표본조사를 하고 있음
- 어촌계분류평정 및 현황은 어촌계를 종사유형, 입지유형, 발전수준별로 분류 평정하여 어촌계 육성에 필요한 기초자료를 제공하기 위한 목적으로 수협에서 작성함
 - 조사항목은 어촌계 가구, 인구, 종사자 등이며, 매년 12월 기준으로 조사하여 익년도 12월에 공표됨

수협중앙회 수산통계 생산 현황

통계명	통계종류	조사	작성 주기	공표 주기	조사내용
어업경영조사	일반	표본조사	1년	6월	<ul style="list-style-type: none"> ○ 자산 및 부채 : 고정자산, 유동자산, 고정부채(시설자금), 유동부채(운영자금) ○ 조업상황 : 출어(작업)일수, 어획(채취)상황 ○ 수지상황 : 어업수입, 어업외 수입, 어업비용, 어업이익, 어업외 비용, 경영체 순이익 ○ 어업임금 지급상황
영어자금소요액조사	일반	전수조사 +표본조사	1년	11월	<ul style="list-style-type: none"> ○ 어업별 어업건수(전수조사) ○ 어업별 건당 영어자금 소요액(표본조사)등
어촌계분류평정및현황	-	보고조사	1년	12월	어촌계 가구, 인구, 종사유형, 입지유형,

자료: <http://meta.narastat.kr/metasvc/index.do>



② 수산부문 통계조직 현황

□ 수산업협동조합의 수산부문 통계조직은 수협중앙회내 수산경제연구원의 경영조사실 경영조사와에서 수행하고 있으며, 관리기획분석 1명, 통계자료처리 등 2명임

- 어촌계 분류평정 및 현황은 단위수협에서 조사한 후 최종적으로 수협중앙회 어촌지원단에서 작성함

③ 한국해양수산개발원 수산물관측센터

① 통계 생산 현황

□ 한국해양수산개발원 내 수산물관측센터는 10개 어종에 대한 양식관측, 4개 어종에 대한 종자관측, 6개 대중어종에 대한 관측 및 양식수산물가치수 통계를 제공하고 있음

- 해조류는 김, 미역 등에 대해서 매월 생산량, 도매가격, 산지가격, 수출입동향 통계를 제공하고 있음
- 어류는 광어, 해상가두리 어종에 대하여 매월 출하량, 양성물량, 입식동향, 도매가격, 산지가격, 수출동향 통계를 제공하고 있음
- 패류는 전복, 굴, 홍합 어종에 대하여 매월 출하량, 양성물량, 입식동향, 도매가격, 산지가격, 수출동향 통계를 제공하고 있음
- 내수면 어류는 뱀장어, 송어에 대하여 매월 출하량, 양성물량, 양성상태, 입식동향, 도매가격, 산지가격, 수출동향 통계를 제공하고 있음
- 종자는 김, 광어, 전복, 우럭에 대하여 종묘생산량, 판매가격 통계를 제공하고 있음
- 대중어는 고등어, 오징어, 명태, 갈치, 마른멸치, 참조기에 대해 매월 생산량, 제고량, 산지가격, 도매가격, 소비자가격, 수출입 통계를 제공하고 있음
- 양식수산물가격지수 통계를 월별로 제공하고 있음

수산물관측센터 수산통계 생산 현황

통계명	품종	어종	작성 주기	공표 주기	조사내용
양식 관측	해조류	김, 미역	1월~6월 11월~12월	매월	생산량, 도매가격, 산지가격, 수출입 동향
	어류	광어, 해상가두리 어종	매월	매월	출하량, 양성물량, 입식동향, 산지가격, 도매가격, 산지가격, 수출동향
	패류	전복, 굴, 홍합	매월	매월	출하량, 양성물량, 도매가격, 산지가격, 수출입동향(중량, 금액)
	내수면	뱀장어, 송어	격월	격월	출하량, 양성물량, 입식동향, 산지가격, 도매가격, 수입동향
	기타	멍게	2월~10월	매월	출하량, 양성상태, 잔여시설량, 산지가격, 도매가격, 수출입동향
종자 관측		김, 광어, 전복, 우럭	8월~11월	부정기	종묘생산량, 판매가격
대중어		고등어, 오징어, 갈치, 명태, 마른멸치, 참조기	월별	월별	생산량, 제고량, 산지가격, 도매가격, 소비자가격, 수출입
양식수산물 가격지수			월별	월별	월별 가격지수

주 : 수출입동향은 관세청 및 한국무역통계진흥원 통계자료임

자료: <http://www.foc.re.kr/web/main/main.do?rbsldx=1>

2 수산부문 통계조직 현황

□ 수산업관측센터는 수산물의 관측을 위해 설립된 한국해양수산개발원 산하 센터임

□ 센터장 산하에 수급정책기획팀, 양식관측팀, 양식관측 2팀, 대중어동향분석 팀 등 4개팀으로 구성되어 있음

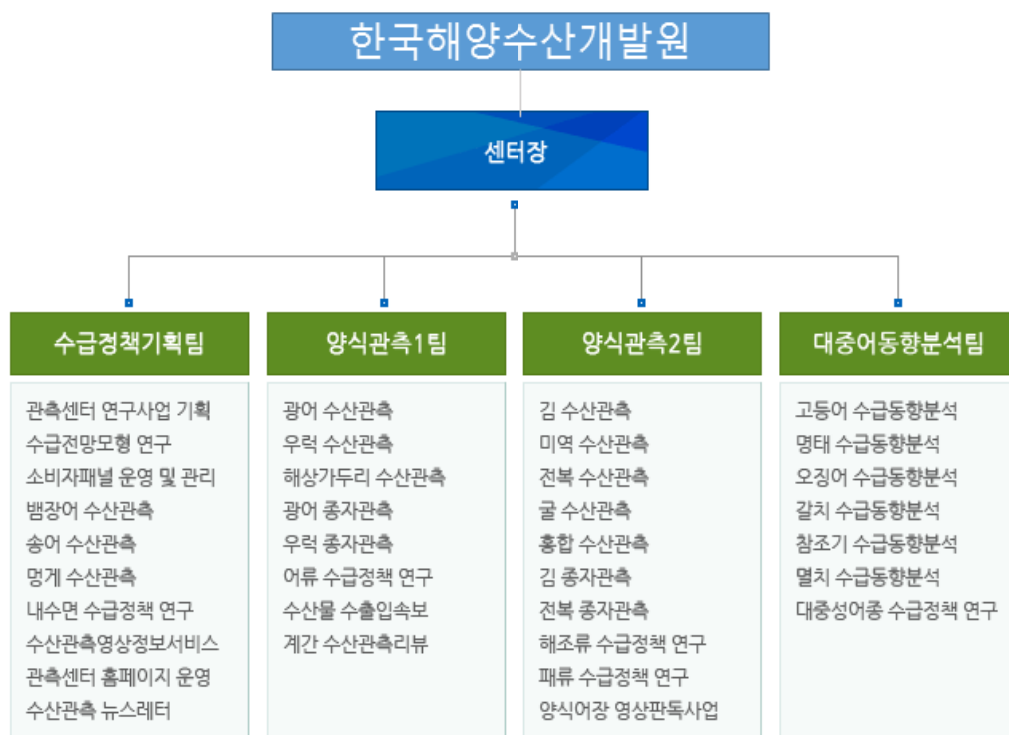
- 수급정책기획팀은 연구사업 기획, 수급전망모형 연구, 소비자 패널운영 및 관리, 수산물관측(뱀장어, 송어, 멍게), 내수면수급정책연구, 관측센터 홈페이지운영, 수산물관측 뉴스레터 등의 업무를 담당하고 있음



- 양식관측 1팀은, 광어, 우럭, 해상가두리, 광어종자, 우럭종자관측, 어류수급정책연구, 수산물수출입속보, 계간 수산물관측리뷰 담당 업무를 수행하고 있음
- 양식관측 2팀은 김, 미역, 전복, 굴, 홍합, 김종자, 전복종자 관측 등을 수행하고 있으며, 해조류 및 패류 수급정책과 양식어장 영상 판독사업을 수행하고 있음
- 대중어동향분석팀은 고등어, 명태, 오징어, 갈치, 참조기, 멸치 수급동향 분석 및 대중성어종 수급정책연구를 수행하고 있음

□ 통계인원은 총 23명으로 구성되어 있는데, 수급정책기획팀 5명, 양식관측 1팀에 5명, 양식관측 2팀에 7명, 대중어동향분석팀에 4명이 각 소속되어 있음(겸직포함)

수산물관측센터 통계조직 현황



자료 : <http://www.foc.re.kr/web/main/main.do?rbsldx=1>

2. 수산통계 조직 문제점

① 유사통계 생산

□ 통계조직 간 수산부문 유사 통계 생산이 이루어지고 있음.

- 물론 통계생산기관, 생산 목적, 조사방업 등이 상이하므로 중복생산이라 볼 수 없으나 조사내용이 유사통계임
- 생산통계는 KMI 관측통계, 통계청의 어업생산동향, 국립수산물과학원의 TAC어종 통계 등이 유사통계이며, 조사내용도 유사함
- 또한 국립수산물과학 연근해어업실태조사와 어업경영조사가 조사대상과 조사내용이 유사함

□ 부산광역시 수산업통계와 전국적으로 실시되는 수산업실태조사의 조사항목이 유사함

- 부산광역시 수산업통계는 부산광역시의 수산업실태조사로 5년마다 실시하는데 사업체 수와 종사자 수 파악을 목적으로 하고 있는바, 2016년에 처음으로 조사된 수산업 실태조사와 유사통계라 할 수 있음
- 수산업실태조사는 전국적으로 대상으로 하고 있으며, 부산광역시 수산업통계조사는 지역적으로 부산시만을 대상으로 하고 있음
- 부산광역시 수산업통계조사는 표준산업분류체계에 근거하고 있는 수산업실태조사는 수산업특수분류를 근거로 조사된다는 차이점은 있으나, 근본적으로 유사통계라 할 수 있음



유사 수산물 생산통계 현황

통계명	통계종류	조사방법	조사대상	조사항목
관측통계 (한국해양수산개발원)	—	표본조사	어업인	생산(출하)량, 입식 및 양성물량, 산지가격, 도매가격, 수출입동향
어업생산동향 (통계청)	지정	전수조사 +표본조사	수협+어업인	생산량, 계통출하량 및 비계통출하량, 생산금액
TAC 어종 생산 통계 (국립수산물과학원)	—	전수조사	어업인	고등어, 전갱이, 정어리, 붉은대게, 대게, 개조개, 키조개, 소라, 꽃게, 오징어 생산량

유사 수산경영실태조사 통계 현황

통계명	통계종류	조사방법	조사대상	조사항목
연근해어업 실태조사 (국립수산물과학원)	—	표본 조사	어업인	어업종사자 실태, 조업실태, 경영상태, 감척의사 등
어업경영조사 (수협중앙회)	일반	표본 조사	어업인	<ul style="list-style-type: none"> 자산 및 부채 : 고정자산, 유동자산, 고정부채(시설자금), 유동부채(운영자금) 조업상황 : 출어(작업)일수, 어획(채취)상황 수지상황 : 어업수입, 어업외 수입, 어업비용, 어업이익, 어업외 비용, 경영체 순이익 어업임금 지급상황

2 기관별 생산 단위 또는 집계기 상이

□ 각 기관별로 유사통계가 생산되지만 데이터의 단위가 상이하거나 집계치가 상이

- 이는 통계의 신뢰성에 대한 불필요한 논쟁 발생 및 통계이용자에 대한 혼란을 야기할 수 있음

통계청과 한국해양수산개발원의 김생산 통계

년/월		KMI	통계청(톤)
		속	톤
2015년	01월	2286	71,771
	02월	2598	84,012
	03월	3429	112,660
	04월	2350	46,305
	05월	91	3,254
	10월	100	3,736
	11월	362	16,214
	12월	1222	51,124
2016년	01월	2077	74,819
	02월	2582	84,251
	03월	3526	117,548
	04월	2708	63,242
	05월	168	4,813
	10월	68	2,191
	11월	370.7	

자료 : 1. <http://www.foc.re.kr/web/obstats/stats.do?rbsldx=82>
 2. <http://kosis.kr/>

3 수산분야 전문통계 조직 및 요원 부재

□ 해양수산부는 주요 수산통계를 생산하는 부처임에도 불구하고 조직 내에 수산분야 전문 통계 조직이 설치되어 있지 않을 뿐만 아니라 수산분야 전문통계요원도 부재한 상황임

- 해양수산부 내 통계조사는 관련 과의 계 단위로 통계생산이 이루어지고 있으며, 전문 통계요원의 의하여 통계가 기획되기 보다는 관련 업무 담당자 위주로 통계 기획이 이루어지고 있기 때문에 통계업무는 부수적인 업무라는 한계를 보임
- 국립수산물품질관리원이나 수산자원관리공단 역시 수산분야의 전문기관이긴 하나 통계를 전담으로 하는 조직이 미비한 상황이며, 전문 통계요원도 부족한 실정임.

□ 통계청의 경우 반대로 통계전문 부처이고 통계전문요원이 풍부하지만 상대적으로 수산분야의 전문요원이 부족한 상황임



- 본청의 경우 농어업통계과가 있고, 수산통계업무가 해양수산부에서 통계청으로 이관되면서 수산통계 계 조직이 통계청으로 같이 이관되어 수산분야 통계업무를 담당하고 있으나, 지방청 또는 조사요원의 경우 수산분야의 전문요원이 부족한 상황임
 - 특히 어업총조사 및 어업조사는 수산업분야와 관계가 없는 인구총조사과에서 조사를 시행하였음⁶⁾
- 통계전문가의 부존재는 모집단 구축, 표본추출시 표본오차의 발생가능성을 보여 줄 수 있으며, 수산분야 전문가의 부족은 수산통계의 비표본오차 발생가능성을 높여줌

④ 통계조직 간 협력 부재

- 해양수산부 내 수산통계 생산부서 간 협력체계는 물론 수산통계 생산 유관기관의 통계생산 협력체계 구축이 되어 있지 못함
- 2015. 12. 해양수산부와 통계청은 해양수산통계발전을 위한 업무협약을 체결하여 협력체계를 구축하여 어업생산통계의 조정(생산통계와 관측통계) 등 좋은 성과를 내고 있음
 - 반면에 해양수산부 내 부서의 수산통계 생산을 전반적으로 기획 조정할 수 있는 컨트롤 타워의 부재로 수산통계의 협조체계가 이루어지지 않고 있음
 - 특히 유관조직 간의 협력체계나 업무협약 등이 체결되어 있지 않은 상황으로 통계조직 간 협력이 부재하다고 판단됨.

⁶⁾ 2017년부터 관련업무가 농어업통계과로 이관될 예정임



Ⅲ. 수산전문 통계조직 구축 방안



1. 구축 필요성

① 수산통계의 대상 및 수요 확대

□ 수산정책의 확대로 인해 새로운 수산통계의 대상 및 수요가 점차 확대되고 있음

- 과거 수산정책은 생산 및 어촌개발 중심이었으나 최근 들어와 수산업의 미래 산업화 등으로 인해 새로운 수산통계 수요가 점차 확산되고 있음
- 내수중심형 단순 생산·가공 산업에서 벗어나 생산·가공·식품·유통 등 연계산업 혁신을 통한 고부가가치화 및 수출 중심 산업구조로 개편이 추진되고 있음

□ 해양수산부에서 수립한 '제1차 수산업·어촌 발전 기본계획(2016~2020)'에는 5대 정책 목표와 20대 주요 전략이 설정되었는데(그림 참조), 이러한 정책을 효율적으로 수립 집행하기 위해서는 새로운 수산통계 개발과 전문조직이 필요할 것으로 판단됨

- 국내외 여건 변화에 따른 새로운 정책 수립·운영에 있어서 정책 수요자의 다양한 요구를 반영하고, 능동적인 정책대응을 위해서는 수산정책을 뒷받침할 수 있는 통계가 필요하므로 이를 전담할 수 있는 전문적인 통계조직이 요구되고 있음
- 제1차 수산업·어촌발전 기본계획에 따르면 수산업의 미래산업 성장동력확보라는 정책목표아래 신수산업 육성, 수산업투자활성화, 수산업의 융복합 등의 전략이 수립되었는데, 이러한 정책을 효율적으로 추진하기 위해서는 관련 통계자료 확보가 필요함

2016~2020 수산업 · 어촌 발전 기본계획



자료 : 해양수산부, 제1차 수산업 · 어촌 발전 기본계획, 2016. 04.



② 수산통계 전담조직 관련 제도 마련

□ 「수산업·어촌발전기본법」 및 동법 시행령(‘15.12)에 서는 수산업 및 어촌통계조사와 데이터베이스 구축을 위하여 관련기관에 위탁할 수 있도록 하는 근거가 마련되어 있음

- 동 법 제32조 및 동 법 시행규칙 제5조에서 수산데이터베이스 구축대상, 통계조사 실시 및 수산데이터베이스 구축을 위탁할 수 있는 근거가 마련되어 있음
- 「수산업·어촌발전기본법」에 따른 통계 조사 및 데이터베이스 위탁이 규정되어 있으므로, 이에 근거한 효율적인 수산통계 조직을 구축할 필요가 있음
- 「수산업·어촌발전기본법」 제33조의 전담기관 지정·운영 등의 내용은 다음과 같음

제32조(수산업 및 어촌 통계조사와 데이터베이스의 구축)

- ① 해양수산부장관은 수산업 및 어촌의 발전을 위하여 필요한 통계조사를 실시할 수 있다.
- ② 해양수산부장관은 제1항에 따른 통계조사 결과와 연근해어업과 양식업, 원양어업의 업종별·수역별 조업상황과 어획실적 및 수산자원 분포현황 등의 조사결과를 수산데이터베이스로 구축하여 유지·관리하여야 한다.
- ③ 해양수산부장관은 제1항에 따른 통계조사의 실시, 제2항에 따른 수산데이터베이스 구축 등을 전문기관에 위탁할 수 있다.
- ④ 제3항에 따른 위탁에 필요한 사항은 해양수산부령으로 정한다.

- 수산업·어촌발전기본법 시행규칙 제5조의 수산데이터베이스 구축 대상과 위탁기관의 조건은 다음과 같음

제5조(수산업 및 어촌 통계조사와 데이터베이스)

- ① 법 제32조제2항에 따른 수산데이터베이스 구축 대상은 다음 각 호와 같다.
 1. 연근해어업, 양식업, 원양어업의 업종별·수역별 조업상황, 어획실적 등 어업경영에 관한 사항
 2. 수산자원의 분포현황, 수산자원의 조성·회복 사업 현황, 평가 결과 등에 관한 사항
 3. 수산업의 경영 및 수산인 등에 관한 현황
 4. 수산업·어촌의 진흥 및 육성을 위한 정책에 관한 사항
 5. 수산업 및 어촌 정책의 경제적 효과 분석과 관련한 사항
 6. 그 밖에 해양수산부장관이 수산업 및 어촌의 발전을 위하여 통계조사 및 데이터베이스 구축이 필요하다고 인정하는 사항

제5조(수산업 및 어촌 통계조사와 데이터베이스)

- ② 해양수산부장관은 법 제32조제3항에 따라 다음 각 호의 어느 하나에 해당하는 기관 또는 단체에 수산업 및 어촌 통계조사의 실시 및 수산데이터베이스 구축을 위탁한다.
1. 「공공기관의 운영에 관한 법률」 제4조에 따른 공공기관
 2. 「정부출연연구기관 등의 설립·운영 및 육성에 관한 법률」 별표에 따른 정부출연연구기관
 3. 「고등교육법」 제2조제1호부터 제6호까지의 학교 중 수산업에 관련된 연구 인력 및 시설을 갖춘 학교
 4. 「민법」 제32조에 따라 설립된 법인으로서 수산업 분야의 정책연구 또는 정보화와 관련된 업무를 수행하는 비영리법인
 5. 그 밖에 수산업 진흥과 발전 업무의 수행에 필요한 전문 인력과 조직을 갖추었다고 해양수산부장관이 인정하는 기관 또는 단체

2.

□ 농림축산식품부에서 생산되는 통계는 총 30종임

- 분야별로는 농업관련 통계가 16종류, 농촌 통계가 7종, 유통소비가 5종, 농촌이 6개이며, 통계별로 보면 조사통계가 18종, 보고통계가 11종, 가공통계가 1종임

📊 농림축산식품부 통계 현황

분야	조사통계	보고통계	가공통계	계
농업	10	5	1	16
축산	2	4		6
유통소비	4	1		5
농촌	6	1		7
계	18	11	1	30

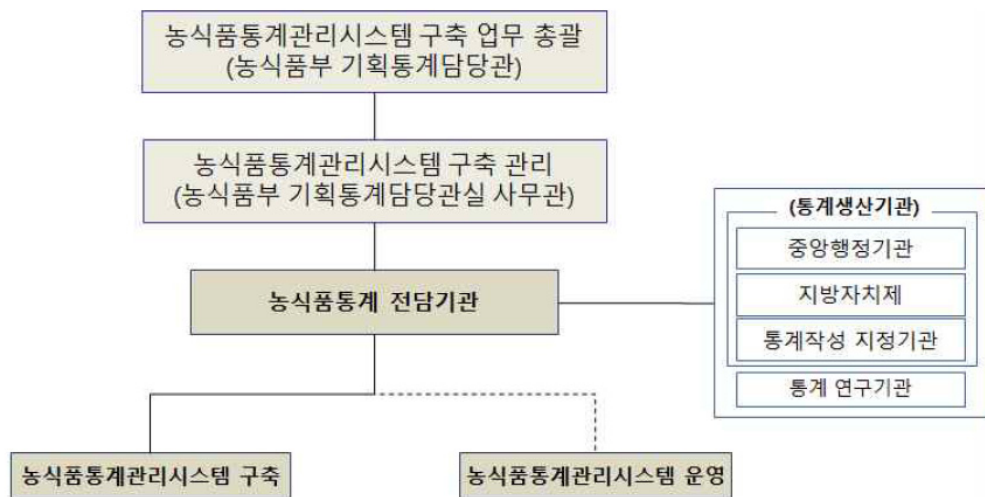
자료 : 농림수산물교육문화정보원, 「2014년 스마트농정 통계체계 구축사업 완료보고」, 2014



□ 농림축산식품부는 2014년 「스마트농정 통계체계 구축 (사업시행주체 : 농림수산물 교육문화정보원)」에 따라 새로운 농식품통계전담기관 설치계획을 발표하였음

- 농식품부 기획통계담당관이 농식품통계관리시스템 구축업무를 총괄하고 농식품통계전담기관을 신설하여 통계 생산기관과의 유기적인 협조를 통하여 농식품통계관리시스템 구축 및 농식품통계관리시스템을 운영하는 것임

농림축산식품부 통계조직 구축



자료 : 농림수산물교육문화정보원, 「2014년 스마트농정 통계체계 구축사업 완료보고」, 2014

□ 농식품통계정보센터(가칭)는 통계실무협의회를 두고 통계기획, 통계연구, 통계분석, 통계조사, 통계 품질 등의 업무를 담당하게 됨

- 총괄 : 농식품통계 전담조직 제반업무 총괄 관리
- 통계기획: 통계 개발 사업계획, 예산확보, 전반업무 지원, 통계실무협의회 운영, 민원처리
- 통계연구 : 신규통계 개발, 정책관련 통계연구
- 통계분석 : 빅데이터 분석, GIS기반 통계정보, 농식품통계마이크로데이터 관리
- 통계조사지원 : 표본추출, 표본 틀 갱신, 농식품 분류체계 구축
- 통계품질 : 통계보고서 및 원시자료 오류 점검, 조사통계 개별작성 표준절차서 개발 및 보급, 통계 만족도 조사

- 통계시스템 운영 : 통계관련 정보시스템 기능개선, 통계관련 정보시스템운영관리, 콘텐츠 관리, 통계청 데이터 전송, 온라인 조사시스템 운영, 소셜 빅데이터 연계 및 활용

농림축산식품부 통계전담 조직도(안)



자료 : 농림수산식품교육문화정보원, 「2014년 스마트농정 통계체계 구축사업 완료보고」, 2014

□ 농식품통계정보센터(가칭) 신설로 다음과 같은 효과를 기대하고 있음

- 농식품통계의 기초통계 확충 및 개선
- 통합적 농식품통계 관리체계 구축을 통한 업무 효율성 증대
- 원스톱 농식품통계 제공으로 이용자 편의성 및 만족도 향상
- 농식품 통계 자원관리 효율성
- 농식품통계전담조직 구성과 농식품 통계 생산기간과의 협업체계를 강화



3. 수산전문 통계 조직 구축(안)

① 해양수산부 내 수산통계 담당부서 신설

- 현재 수산부문 통계의 가장 큰 문제점은 총괄적으로 담당하는 통계전담 컨트롤 타워가 구축되어 있지 못하므로, 이를 담당할 부서(과 또는 팀)를 신설하는 것이 필요함
- 참고로 문화체육관광부와 농림축산식품부의 통계생산 및 통계조직은 다음과 같음
 - 문화체육관광부는 부처 내 통계책임관이 있지만 분야별 통계생산 업무는 관련 연구원에서 생산하고 있는 통계조직 분산형을 취하고 있음
 - 농림축산식품부는 부처 내 정보통계담당관실에 농·식품 통계기획 사무관과 통계분석 사무관 및 주무관이 있어 통계에 대한 컨트롤타워를 형성하고 있음

📦 통계조직 분산형과 집중형 사례

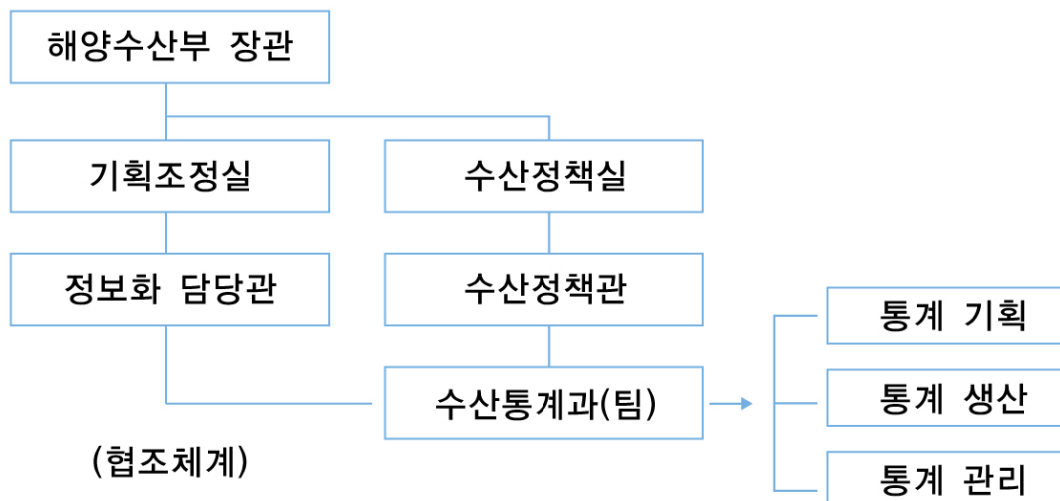
구분	통계생산 및 예산		통계조직
통계조직 분산형 (문화체육관광부)	19종의 승인통계 작성(조사통계 16종, 보고 9종)	⇒	2015년 부처 내 통계책임관 임명 문화예술/문화콘텐츠/ 체육관광 등 업무관련 통계 통계업무는 관련 연구원서 생산
	산업통계 작성 예산을 2015년부터 통합(34억원)	⇒	문화예술- 한국문화관광 연구원, 한국콘텐츠진흥원 스포츠- 체육과학연구원
통계조직 집중형 (농림축산식품부)	12종의 승인통계 작성(조사 3종, 보고 9종)	⇒	부처 내 정책기획관 산하에 정보통계정책담당관 있음 정보통계담당관실에 농식품 통계기획 분석 사무관(2인) 및 주무관(2인)이 있음
	식품산업조사 통계에 연 15억원을 투입	⇒	세부적 통계생산은 외부 위탁

자료 : 해양수산부, 「해양수산부 통계조사 개선방안 연구」, 2016

□ 해양수산부 내 수산통계 전담 조직은 수산정책실 내 수산통계과 또는 수산정책과 내에 수산정책팀을 신설하여 담당케 하는 것이 바람직함

- 수산통계업무를 총괄하는 수산통계과(팀)장을 두고 수산통계 기획, 수산통계 생산, 수산통계 관리 및 수산통계조직 담당을 두는 것이 바람직함
- 수산통계 기획 : 수산관련 새로운 통계 기획, 통계 유관기관 조정, 수산통계발전협의회 운영 및 관리
- 수산통계 생산 : 통계 생산기관 협조, 생산통계 기획, 통계의 모집단 및 표본 구축, 통계 생산
- 수산통계 관리 : 통계의 품질관리, 통계정보 제공, 통계 관련 연구업무 발주 및 관리, 통계 전담조직 관리 등

📁 해양수산부 내 수산통계과(팀) 신설 안



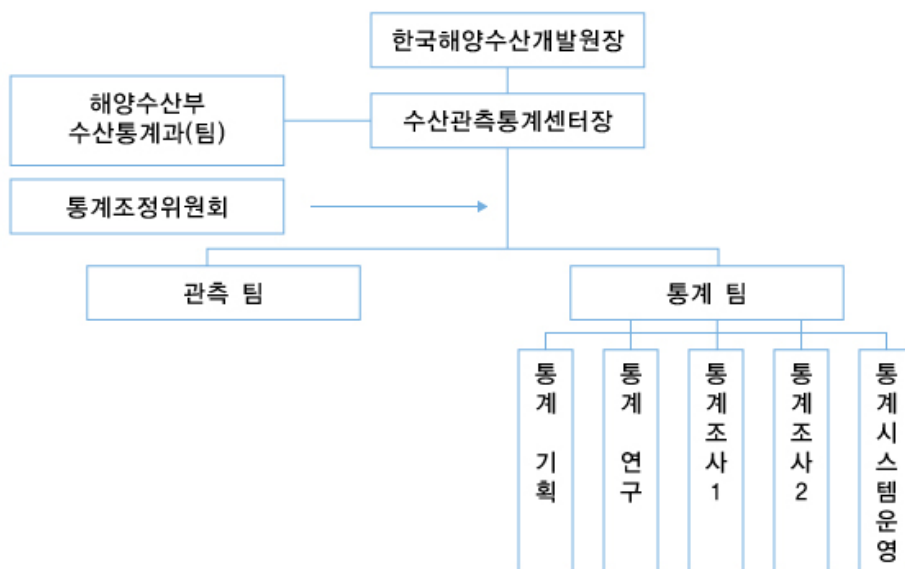
2 한국해양수산개발원 수산물관측센터 수산물관측통계센터 확대 개편

□ 한국해양수산개발원 수산물관측센터는 양식수산물 생산량과 가격 등을 조사하는 관측기능을 가지고 있는데, 여기에 통계조사 기능을 더하여 수산물관측통계센터로 확대 개편하는 것임

- 수산물관측센터의 경우 이미 생산통계 및 가격통계 수집 및 발표의 경험이 있기 때문에 수산물통계를 생산·관리·배포하는데 최적의 기관이라 할 수 있음
- 수산물연구 기능을 가진 수산물연구 본부와의 협력 등으로 시너지 효과를 가져올 수 있기 때문에 수산물통계 생산·가공·배포에 대하여 가장 우월적인 위치에 놓여 있음
- 또한 통계가 가지고 있는 공공재적 성격을 감안할 때 정부출연연구기관인 해양수산개발원에서 담당하는 것이 바람직함
- 뿐만 아니라 현행 수산물·어촌발전 기본법의 수산물통계 위탁기관으로도 적합함

□ 한국해양수산개발원 내 수산물관측통계센터(가칭)의 조직도와 업무는 다음과 같음

한국해양수산개발원 내 수산물관측통계센터 신설(안)



한국해양수산개발원 내 수산관측통계센터 업무(안)

구분(인원)	계
통계팀 총괄(1)	수산 통계전담조직 운영
통계기획(4)	<ul style="list-style-type: none"> · 수산통계 사업계획 수립 · 사업예산 · 통계전담조직 운영 계획 수립 · 신규통계 개발
통계연구(4)	<ul style="list-style-type: none"> · 수산 통계 연구 · 수산 통계 분석 · 수산통계 정책 개발 · 수산통계 조사방법 구축
통계조사 1(6)	<ul style="list-style-type: none"> · 정기 발간통계 모집단 구축 · 정기발간통계 표본추출 · 정기발간 통계 조사 · 정기발간 통계 발표
통계조사 2(4)	<ul style="list-style-type: none"> · 비정기 발간통계 모집단 구축 · 비정기발간통계 표본추출 · 비정기발간 통계 조사 · 비정기발간 통계 발표
통계시스템운영 (3)	<ul style="list-style-type: none"> · 통계DB관리 · 통계정보시스템 구축 · 통계정보시스템 운영 · 온라인조사 시스템 구축 · 해양수산부 및 통계청 통계시스템 연계

② (가칭)수산산업진흥원 설립 후 통계전담조직 신설

□ 수산업어촌발전기본법에 따라 수산업의 진흥과 발전을 위하여 필요한 업무를 전담하는 기관을 설립하여 수산통계조직을 신설

- 한국해양수산개발원의 보고서 “수산업 · 어촌발전기본법에 따른 전담기관 지정 · 운영방안(2016)”에 따르면 전담기관으로 수산산업진흥원 설립을 제안하고 있음



제33조(전담기관의 지정·운영 등)

- ① 해양수산부장관은 수산업의 진흥과 발전을 위하여 필요한 업무를 전담하는 기관(이하 "전담기관"이라 한다)을 지정하여 운영할 수 있다.
- ② 해양수산부장관은 전담기관이 업무를 수행하는 데 필요한 비용을 예산의 범위에서 지원할 수 있다.
- ③ 전담기관의 지정 및 운영 등에 필요한 사항은 대통령령으로 정한다.

□ 한편 농업 및 농촌부문의 경우 농업·농촌 및 식품산업기본법 제1조의2 조항에 의거하여, 농림수산식품부는 2011년 농업인재개발원(ADHI), 농촌정보문화센터(CRIC), 농림수산정보센터(AFFIS)를 3개 기관을 통합하여 '농림수산식품교육문화정보원을 신설하고 여기서 통계업무를 담당하도록 하였음

농정원 통합 대상 기관별 운영 및 조직 현황

구분	한국농림수산정보센터	농업인재개발원	농촌정보문화센터
소속	재단법인 (기타공공기관)	한국농림수산정보센터 부설기관	한국농촌경제연구원 부설기관(총리실)
연혁	1992년	2009년	2004년
조직	사장, 1실, 2단, 2부, 8팀	원장, 3팀	소장, 1실, 6팀
인력	정원 49명(현원 58명)	정원 16명(현원 22명)	정원 16명(현원 16명)
지원근거	농산물품질관리법 등	농어업경영체육성법 등	도농교류법 등
지원방식	국고보조(97%) 자체수입(3%)	국고보조(100%)	자체수입(86%) 출연금(14%)
'12년 예산	12,549(백만 원)	26,307(백만 원)	10,562(백만 원)
주요기능	정보 (정보인프라구축 및 서비스 제공)	교육 (교육 및 평가인증)	문화 (가치·소비 홍보)

자료 : IDE, 농림수산식품교육문화정보원 조직설계 및 인력운영 효율화방안 도출 연구, 2012.02. 참고 작성, 한국해양수산개발원, 「수산업·어촌 발전 기본법에 따른 전담기관 지정·운영 방안」, 2016 재인용

제11조의2(농림수산식품교육문화정보원의 설립)

- ① 농림축산식품부장관은 농업 인적자원의 육성, 농식품·농촌 정보화의 촉진, 농촌 문화의 가치 확산 및 홍보, 농업경영체의 역량 제고, 농산물의 안전정보 제공 등을 효율적으로 추진하기 위하여 농림수산식품교육문화정보원(이하 "농정원"이라 한다)을 설립한다. <개정 2013.3.23., 2015.6.22.>
- ② 농정원은 법인으로 한다.
- ③ 농정원은 주된 사무소가 있는 곳에서 설립등기를 함으로써 성립한다.
- ④ 농정원은 다음 각 호의 사업을 한다. <개정 2013.3.23., 2015.6.22.>

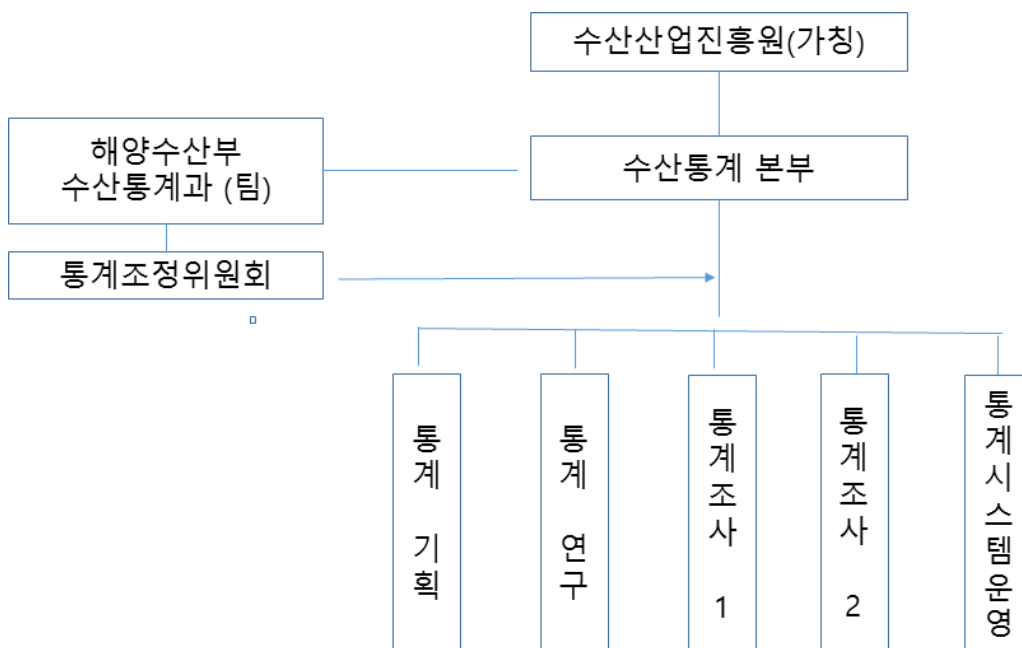
1. 농업·농촌 및 식품산업 분야의 정보화 촉진
 2. 농업·농촌에 관한 문화 창달 및 가치 확산·홍보
 3. 농업경영체로의 기술수준 및 경영능력 제고
 4. 농업·농촌 및 식품산업 분야의 전문인력 양성 등 인적자원 육성
 5. 농산물에 관한 안전정보의 제공, 정보교류의 활성화와 지식 및 산업재산권의 보호
 6. 농업·농촌 및 식품산업 분야의 통상정책과 국제협력에 관한 정보 지원
 7. 농림수산물 분야의 지식 및 정보서비스 제공
 8. 그 밖에 농림축산식품부장관이 지정 또는 위탁하는 사업
- ⑤ 정부는 예산의 범위에서 농정원의 설립·운영 등에 필요한 경비의 전부 또는 일부를 출연하거나 보조할 수 있다.
- ⑥ 농정원에 관하여 이 법 및 「공공기관의 운영에 관한 법률」에서 정한 사항 외에는 「민법」 중 재단법인에 관한 규정을 준용한다.
- [본조신설 2011.11.22.]

□ 수산업·어촌발전 기본법에 의거하여 수산산업진흥원이 설립된다면 수산산업진흥원에 통계전담조직을 신설하는 것도 하나의 대안이 될 수 있음

○ 이 경우 기존의 수산업관측센터를 수산산업진흥원 내로 이관할 것인지는 별도로 검토해야 함

* 수산관측은 양식생산통계를 생산하고 있으므로 가급적 수산통계전담조직과 같이 한 조직 내에 있는 것이 바람직함

수산산업진흥원 내 수산전담 통계조직 구성도 (안)





VI. 결론 및 정책제언



- 현재 수산업관련 통계 생산은 통계청, 해양수산부, KMI 관측센터, 수협중앙회, 국립수산물과학원, 수산자원관리공단 등에 산재되어 있어 비효율적임
 - 수산 통계생산 조직이 다양한 것은 통계생산의 목적 또는 관련 근거가 서로 상이하기 때문임
 - 이러한 수산통계 조직의 산재는 모집단 및 표본관리, 조사비용, 조사원의 활용 등 차원에서는 비효율적이라 할 수 있음
 - 수산업관련 통계를 조정 및 관리해야 하는 해양수산부 내에 전담부서가 존재하지 않는 것도 수산통계 조직 산재의 하나의 원인으로 작용함
- 한편, 「수산업어촌 발전 기본법」 제32조와 시행규칙 제5조에 따르면 해양수산부 장관은 수산업 및 어촌의 발전을 위하여 필요한 통계조사를 실시할 수 있으며(법제32조1항), 이를 전문기관에 위탁할 수 있도록 되어있음(법 제32조3항및4항, 시행규칙 제5조)
 - 따라서 본 연구는 효율적인 수산관련 통계생산과 함께 관련 데이터베이스를 구축하기 위하여 현재의 수산관련 생산통계 조직을 검토하고 최적의 수산통계를 생산할 수 있는 통계조직을 구축하고자 하였음
- 그 결과 해양수산부 내 수산정책실 아래 수산통계과(팀)을 신설하고 수산통계를 전담하는 것이 타당하다고 판단됨
 - 수산통계 전담조직으로는 한국해양수산개발원 내 수산관측센터를 수산관측통계센터(1인)과 수산업·어촌발전기본법에 의거하여 신설되는 수산산업진흥원 내 수산통계전담조직(2인)을 제시함
- 효율적인 수산정책 수립을 위해서는 정책에 즉각적으로 활용할 수 있는 수산통계가 필요하므로 수산통계전담조직은 필요 불가결하므로 조직설립과 예산확보를 위해 심혈을 기울일 필요가 있음



참고 문헌



〈국내 문헌〉

- IDE, 「농림수산물교육문화정보원 조직설계 및 인력운영 효율화방안 도출 연구」, 2012
- 농림수산물교육문화정보원, 「2014년 스마트농정 통계체계 구축사업 완료보고」, 2014
- 통계청, 「국정감사 업무현황보고」, 2016.10.
- 해양수산부, 「해양수산부 통계조사 개선방안 연구」, 2016
- 해양수산부, 「제1차 수산업 · 어촌 발전 기본계획」, 2016.
- 해양수산부, 「2016회계연도 예산 및 기금 운용계획 개요」, 2016.
- 해양수산부, 「수산업 특수분류 작성 및 통계조사에 관한 연구」, 2015
- 한국해양수산개발원, 「수산업어촌 발전 기본법에 따른 전담기관 지정운영 방안」, 2016.

〈자료검색〉

- <http://www.law.go.kr>, 국가법령정보센터
- <http://www.mafra.go.kr>, 농림축산식품부
- <http://www.nfqs.go.kr>, 국립수산물품질관리원
- <http://www.nifs.go.kr>, 국립수산물과학원
- <http://fei.suhyup.co.kr/>, 수산경제연구원
- <http://www.kosta.org>, 한국원양산업협회
- <http://meta.narastat.kr/metasvc/index.do>, 통계청 통계정보
- <http://www.kmi.re.kr>, 한국해양수산개발원
- <http://www.foc.re.kr/web/main/main.do?rbsIdx=1> 한국해양수산개발원 수산업관측센터
- <http://www.mof.go.kr>, 해양수산부