

해운시황 포커스

통권 293호 (2016.03.21~03.25)

한국해양수산개발원 | 발행: 김성귀 원장 | 감리: 김우호 본부장 | 051)797-4632

49111 부산시 영도구 해양로 301번길 26 한국해양수산개발원

※ 이 자료는 KMI의 비영리 학술활동의 일환으로 제공되고 있습니다.



건화물선 시장

고병욱 전문연구원 (valiance@kmi.re.kr)



수요증가로 모든 선형에서 소폭의 운임 상승

- ▶ 최근 BDI는 406p(3월 24일)를 기록하여 전주 대비 11p 상승함
 - 케이프는 595달러(일)를 기록하며 전주 대비 64달러(일) 상승
 - 파나막스는 전주 대비 15달러(일) 상승하며 3,731달러(일) 기록
 - 수프라막스는 245달러(일) 상승한 4,944달러(일), 핸디사이즈는 107달러(일) 상승한 3,972달러(일) 기록
 - FFA 시장의 경우 케이프는 하락 조정된 반면 선형에서는 소폭 상승함. 케이프는 4월물이 400달러(일) 하락한 1,425달러(일), 2분기물이 450달러(일) 하락한 2,525달러(일)을 기록함. 파나막스는 4월물이 150달러(일) 상승한 4,350달러(일), 2분기물이 50달러(일) 상승한 4,600달러(일)을 기록함. 수프라막스는 4월물이 250달러(일) 상승한 5,300달러(일), 2분기물이 250달러(일) 상승한 5,350달러(일)을 기록함. 핸디사이즈도 소폭 상승함
- ▶ 케이프는 주중 약세를 보이다 마지막 거래일(목)에 소폭 상승함
 - 태평양 수역은 동호주 석탄 유입이 소폭 증가했음에도 불구하고 서호주 철광석 유입이 소폭 감소하여 소폭 운임 하락으로 연결
 - 대서양 수역은 브라질 철광석 유입이 전주와 비슷한 수준이었으나 부활절 연휴를 앞두고 성악수요가 늘면서 운임이 소폭 상승
- ▶ 파나막스 선형은 남미 곡물 물동량 유입으로 전주 대비 소폭의 운임상승을 보였음
 - 태평양 수역은 인도네시아 석탄이 소폭 감소하고 남미 곡물 시즌 영향이 감소하면서 운임이 약간 하락
 - 대서양 수역은 남미 곡물과 미국 걸프만 물동량 유입 증가로 운임이 상승하면서 전체 파나막스 운임의 소폭 상승으로 이어짐
- ▶ 수프라막스는 태평양에서는 인도네시아 석탄, 중국 철강 수출 물동량, 대서양에서는 남미와 미국 걸프만 곡물 물동량 유입으로 운임상승세를 이어감



				2016년			2015년		
				최저	최고	평균	최저	최고	평균
건화물선 시장									
운임지수	BDI	406*	(14)	290	473	355	471	1,511	719
	BCI	203*	(25)	117	472	220	311	2,604	1,026
	BPI	466*	(-1)	282	481	378	408	1,179	695
	BSI	473*	(28)	243	473	358	448	993	665
	BHSI	268*	(10)	183	268	228	260	488	365
(03.25)									
용선료 (1년, \$/day)	Capesize	5,300	(-255)	4,725	5,525	5,167	4,500	10,850	7,627
	Panamax	5,150	(-75)	4,750	5,825	5,110	5,825	8,875	7,492
	Handymax	5,250	(-)	4,250	5,250	4,750	4,750	9,500	7,606
(03.25)									
운임(\$/day)	Capesize	595*	(110)	485	3,853	1,460	2,594	19,499	6,977
	Panamax	3,731*	(-18)	2,260	3,861	3,030	3,258	9,403	5,561
	Supramax	4,944*	(296)	2,544	4,944	3,749	4,681	9,770	6,964
	Handysize	3,972*	(130)	2,698	3,972	3,381	3,900	7,239	5,381

*3/24 자료임(3/25 부활절)

컨테이너선 시장

전형진 센터장 (chun@kmi.re.kr)



유럽항로, 기저효과로 소폭의 운임 상승

- ▶ 중국발 컨테이너운임지수인 CCFI는 전주 대비 10.9p 하락한 659.2p, 상해발 운임지수인 SCFI는 전주 대비 18p 상승한 418.5p를 기록함
 - 용선료 지수인 HRCI는 전주 대비 2p 하락한 448p를 기록하였음
- ▶ 아시아-유럽항로의 경우 상해발 유럽행 운임은 전주 대비 TEU당 42달러 상승한 247달러, CCFI는 전주 대비 17.7p 하락한 639.7p를 기록하였음
 - 상해발 유럽항로는 11주 만에 운임이 상승하였으나 여전히 낮은 수준에 머물러 있음. 수요 증가나 선복량 감축으로 운임이 상승했다기 보다는 지난 주 운임이 워낙 낮아 기저효과에 따른 소폭의 운임상승 효과로 판단됨
- ▶ 아시아-북미항로의 경우 상해발 북미행 운임은 미서안이 전주 대비 FEU당 13달러 하락한 748달러, 미동안이 8달러 하락한 1,651달러를 기록했으며, CCFI는 미서안이 전주 대비 2.1p 하락한 734.1p, 미동안이 23.8p 하락한 882.3p를 기록함
 - 상해발 북미항로는 11주 연속 운임이 하락하여 역대 최저치를 갱신하였으나 지난 주에 비해 하락 폭이 작았음. 수요가 꾸준히 증가함에도 불구하고 운임이 계속 하락한 것은 1만TEU급 초대형선박 투입 증가와 파나마운하 확장 개통에 따른 공급확대 영향이 미리 반영되어 운임하락으로 이어진 것으로 판단됨
- ▶ 2015년 하반기부터 시작된 CMA-CGM과 APL, COSCO와 CSCL의 M&A가 마무리되면서 현행 얼라이언스 체제에 급변이 예상됨. CMA-CGM과 COSCO를 중심으로 OOCL, Evergreen이 가세하는 2CEO 결성이 추진되고 있어 향후 2M과 2CEO간에 치열한 경쟁이 예고되고 있음
 - 2016년 2월 기준, 2CEO(APL과 CSCL 점유율 포함)의 시장점유율이 2M의 점유율을 초과하고 있어 시장리더쉽을 유지하려는 2M과 리더로 부상하려는 2CEO의 격렬한 운임 전쟁이 예상됨. 또한 막대한 선복량을 무기로 하여 2M과 2CEO간에 전개될 치열한 운임경쟁에 G6 및 CKYHE 잔류 선사들이 적절히 대응하기 어려울 것으로 예상됨



			금 주 (03.25)	(전 주비)	2016년			2015년		
					최저	최 고	평균	최저	최 고	평균
컨테이너선 시장										
운임지수(CCFI)	종합		659.2	(-10.9)	659	785	739	713	1,079	874
	유럽항로		639.7	(-17.7)	640	931	790	736	1,349	994
	미서안항로		734.1	(-2.1)	734	839	797	746	1,054	900
	일본항로		631.1	(6.5)	612	644	628	608	714	651
	한국항로		534.8	(-50.7)	535	607	576	552	725	626
	동남아항로		614.3	(-17.4)	608	646	631	611	884	718
			(03.23)		2016년			2015년		
용선지수(HRCI)			448.0	(-2.0)	444	453	449	449	783	629
운임	한일(All in)	수출	690	(-)	690	690	690	660	710	674
		수입	570	(-)	570	570	570	570	600	572
	한중(All in)	수출	278	(-)	278	313	301	313	363	346
		수입	408	(-)	403	408	405	403	537	492
	동남아(All in)	수출	400	(-)	400	760	670	760	760	760
		수입	305	(-)	350	580	523	580	580	580

유조선 시장

윤재웅 연구원(jwoong01@kmi.re.kr)



VLCC, 중동발 운임 2주째 대폭 하락

- ▶ 단기 급등에 따른 부담 등으로 2주째 VLCC 운임이 대폭 하락하였음
 - VLCC 평균 운임수익은 50,026달러(일)로 전주 대비 11,662달러(18.9%) 감소하였으며 '중동-중국' 운임지수는 WS 62.5로 전주 대비 25.0p(28.6%) 하락하였음
 - 연료유 가격은 대체로 강보합을 나타내고 있음
- ▶ 항로별 운임수익은 중동-아시아 46,942~56,069 달러/일(19%~21%▼), 중동-미국 51,422 달러/일(22%▼), 중동-유럽 44,683 달러/일(21%▼) 기록. 서아프리카 시장은 중국항 51,407 달러/일(13%▼), 미국항 65,611 달러/일(2%▼), 인도항 68,523 달러/일(6%▼) 기록

[03월 25일 선박유(380cst) 가격 동향]

구분	유럽			북중미				아시아			
항만	로테르담	제노아	포스	L.A	휴스턴	파나마	팔라말파	푸자이라	상가포르	홍콩	일본
\$/톤	161.5	179.0	179.5	170.0	150.0	171.0	187.5	179.5	185.5	193.0	218.0
w/w	0.3%	-0.3%	0.6%	-	-9.1%	2.1%	-	0.6%	2.2%	0.3%	5.6%



제품선, 아시아 및 미걸프만 MR 운임 상승

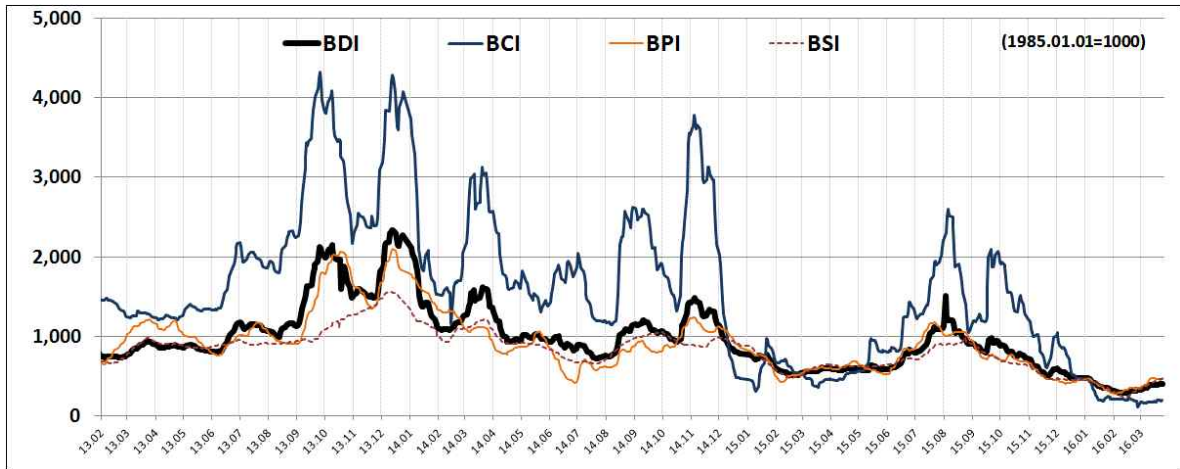
- ▶ 대서양시장 : 미걸프만 시장의 운임 상승이 평균운임 상승을 이끌고 있음. 북해시장도 운임 하락폭이 제한적으로 나타남
- ▶ 아시아시장 : 강세를 이끌었던 LR 운임이 보합을 나타내었음. 싱가포르-일본 MR 운임은 2월부터 현재까지 운임 상승세를 이어가고 있음
 - 제품선 평균 운임수익은 14,097달러(일)로 전주 대비 533달러(3.9%) 증가하였으며 싱가포르-일본 항로 운임은 WS 145.0으로 전주 대비 5.0p(3.6%) 상승하였음
 - 대서양 MR 항로별 운임수익은 북해-미동안 9,751 달러/일(1%▼), 북해-서아프리카 14,242 달러/일(-), 미걸프-북해 12,433 달러/일(44%▲), 미걸프-남미동안 21,745(15%▲) 기록
 - 아시아 항로별 운임수익은 중동-일본 LR1 19,907 달러/일(-), LR2 23,872달러/일 (-) 기록. MR은 싱가포르-일본 19,098 달러/일(4%▲), 인도-일본 14,398 달러/일(1%▼)



				2016년			2015년		
(전주비)				최저	최고	평균	최저	최고	평균
유조선 시장 (03.25)									
Average Earnings	VLCC	50,026	(-11,662)	39,428	93,982	57,852	25,546	105,379	60,180
(\$/day)	MR	14,097	(533)	13,564	19,413	15,900	14,713	31,089	21,604
용선료	VLCC	42,500	(-2,500)	42,500	59,000	50,115	38,000	59,000	48,433
(1년,\$/day)	MR	17,500	(-)	17,500	19,000	18,058	14,500	20,500	17,731
(03.25)									
운임지수(WS)	VLCC	62.5	(-25.0)	51.0	97.5	67.8	29.0	90.0	63.5
	MR	140.0	(-)	128.0	140.0	133.6	107.5	172.0	132.7

* 본 VLCC WS 항로는 '중동-중국'임

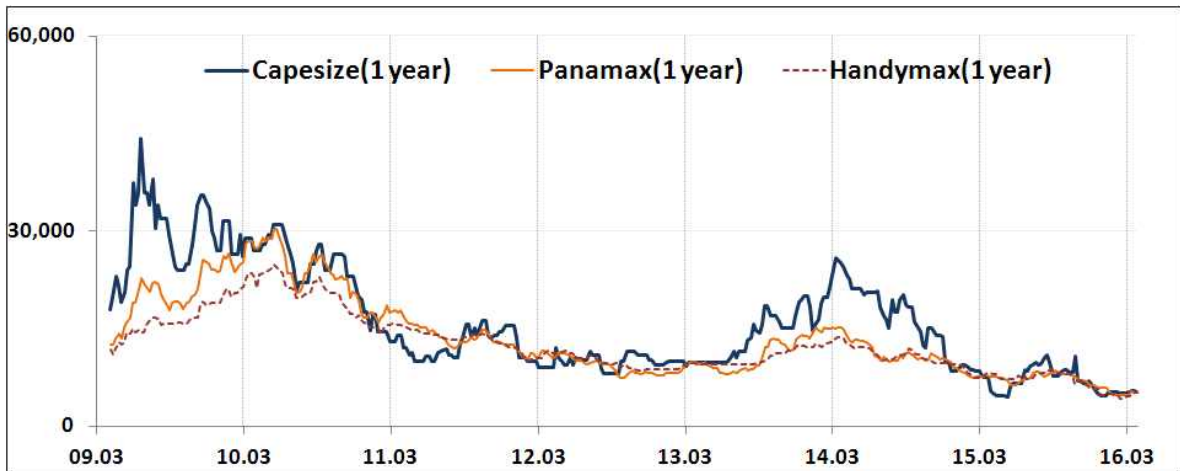
건화물선 운임 지수



Baltic Exchange.

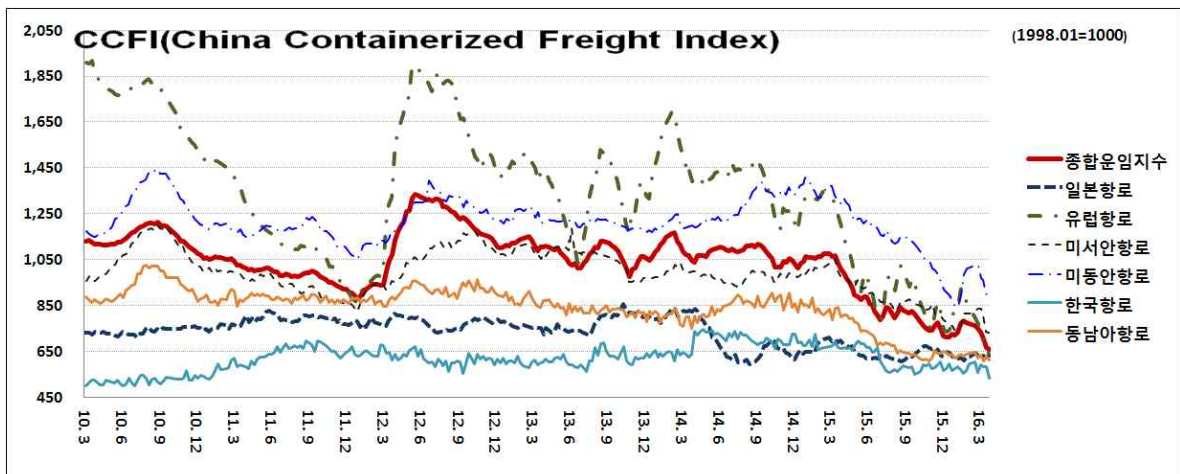
건화물선 용선료

\$/day



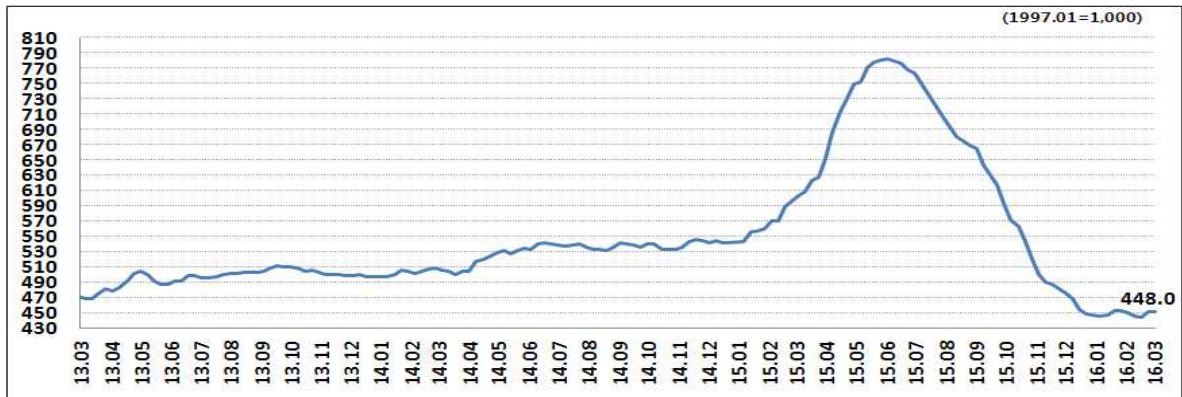
Clarkson.

컨테이너선 운임 지수 (CCFI)



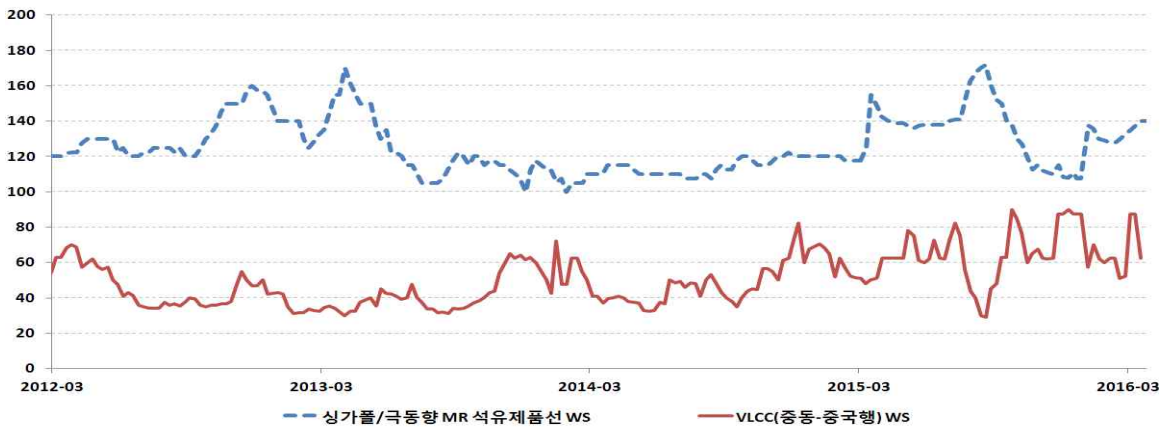
상해항운교역소

컨테이너선 용선지수 (HRCI)



Lloyd's List.

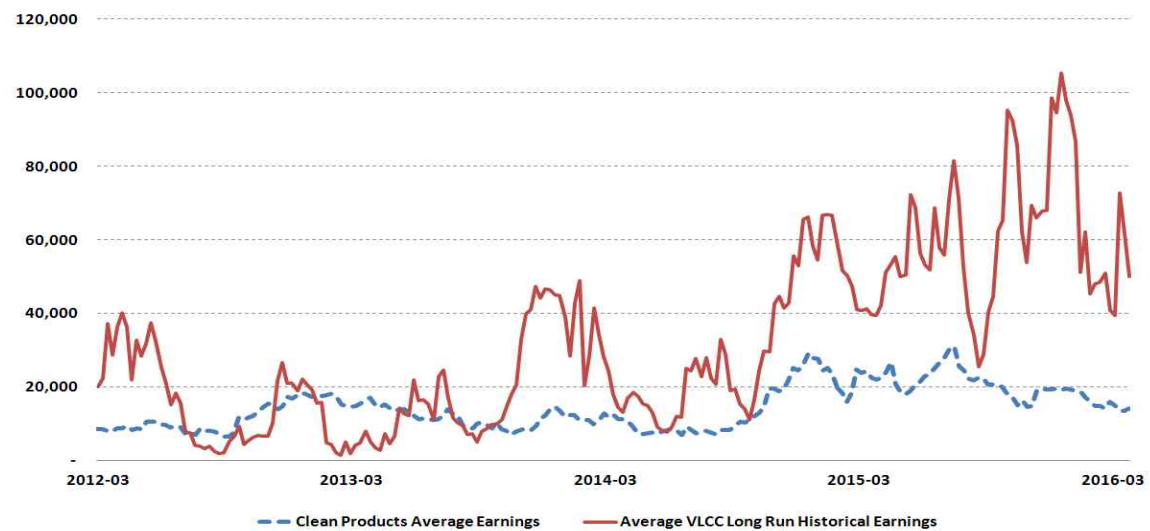
유조선운임지수(WS)



Charles R. Weber

VLCC & Clean Product(MR) Average Earnings

\$/day



Clarkson.

주요 해운지표 추이

					2016년			2015년		
금 주 (전주비) 3월평균					최저	최고	평균	최저	최고	평균
중고선 시장 (\$ Million) (03.25)										
건화물선(5년)	Panamax	13.0	(-)	13.0	13.0	14.0	13.2	14.0	18.0	16.9
유조선(5년)	VLCC	76.0	(-)	76.0	76.0	82.0	78.6	79.0	84.0	80.9
컨테이너선(10년)	Sub-Panamax	9.0	(-)	9.0	9.0	9.5	9.2	8.5	13.8	11.9

신조선 시장 (\$ Million) (03.25)										
건화물선	Panamax	25.3	(-)	25.4	25.3	25.8	25.6	25.8	28.5	26.6
유조선	VLCC	92.0	(-)	92.4	92.0	93.5	93.2	93.5	97.0	95.7
컨테이너선	Sub-Panamax	29.3	(-)	29.4	29.3	29.5	29.5	29.5	32.5	30.7

연료유 (\$/Tonne) (03.25)										
380 CST	Rotterdam	161.5	(0.5)	159.0	112.0	166.0	141.7	133.5	359.5	265.2
	Singapore	185.5	(4.0)	178.0	147.5	187.5	167.0	167.5	389.0	292.5
	Korea	201.0	(-)	197.4	167.5	207.5	188.5	187.5	417.0	321.4
	Hong Kong	193.0	(0.5)	187.6	157.5	202.0	179.4	187.5	402.5	301.7

주요 원자재가 (\$) (03.25) 3월평균										
철광석	국제價	56.0	(0.3)	54.9	41.2	56.2	47.0	39.4	71.4	55.8
	중국産	81.5	(-0.5)	78.7	65.0	82.0	70.6	65.6	98.8	90.3
연료탄	국제價	61.5	(-0.4)	61.6	60.8	61.9	61.3	61.7	75.4	66.9
	중국産	66.1	(-0.4)	65.7	61.7	66.6	65.7	66.4	96.4	79.6
원료탄	호주産	104.6	(2.4)	101.7	98.8	104.6	100.3	101.1	133.6	117.6
	내륙(외몽고)	56.1	(-0.3)	56.2	55.4	56.5	55.9	56.3	74.5	66.9
	중국産	97.7	(-0.6)	97.7	96.5	98.3	97.3	98.0	132.8	122.7
곡물	대두(국제)	910.5*	(12.8)	885.0	851	911	878	856	1,066	944
	밀(국제)	463.0*	(0.5)	462.1	439	485	465	452	615	508

*3/24 자료입 (3/25 부활절)

세계 경제권역별 월교역량 (\$ Million)										
'15/16년		12월	01월	02월	2012년	합계	2013년	합계	2014년	합계
ASEAN	수출	5,667	5,127	5,842	79,145		81,997		84,577	
	수입	3,641	3,344	3,411	51,977		53,339		53,418	
NAFTA	수출	6,910	5,997	6,315	72,395		76,983		86,048	
	수입	4,170	3,994	3,550	51,180		48,530		53,994	
EU	수출	3,763	3,829	3,083	49,371		48,857		51,658	
	수입	5,225	4,561	3,786	50,374		56,230		62,394	
BRICs	수출	12,674	10,933	10,280	167,628		178,083		177,122	
	수입	8,985	8,351	7,079	105,145		106,302		115,933	