

해운시황 포커스

통권 309호 (2016.07.25~07.29)

한국해양수산개발원 | 발행: 김성귀 원장 | 감리: 김우호 본부장 | 051)797-4635

49111 부산시 영도구 해양로 301번길 26 한국해양수산개발원

※ 이 자료는 KMI의 비영리 학술활동의 일환으로 제공되고 있습니다.



건화물선 시장

고병욱 전문연구원 (valiance@kmi.re.kr)



물동량 대비 가용선박이 많아 케이프, 파나마스 중심으로 운임이 하락



- ▶ 최근 BDI는 656p(7월 29일)를 기록하여 전주 대비 62p 하락
 - 케이프는 4,393달러(일)를 기록하며 전주 대비 1,056달러(일) 하락
 - 파나마스는 전주 대비 1,082달러(일) 하락하며 5,538달러(일) 기록
 - 수프라막스는 287달러(일) 하락한 7,014달러(일), 핸디사이즈는 209달러(일) 상승한 5,803달러(일) 기록
 - FFA 시장도 현물시장의 분위기를 반영. 케이프는 8월물이 1,200달러(일) 하락한 5,450달러(일), 4분기물이 175달러(일) 하락한 8,900달러(일)을 기록. 파나마스는 8월물이 250달러(일) 하락한 5,550달러(일), 4분기물은 175달러(일) 하락한 5,950달러(일)을 기록. 수프라막스는 8월물 및 4분기물이 보합세를 보이고 핸디사이즈는 8월물은 보합세, 4분기물이 소폭 상승
- ▶ 케이프 운임은 양 수역의 선박과잉으로 주중 하락세 지속
 - 태평양 수역은 서호주 철광석 물동량이 전주 비해 소폭 감소했고, 동호주 석탄은 증가세를 보임. 그러나 가용 선박에 비해 물동량이 부족하여 운임은 주중 지속적 하락
 - 대서양 수역은 브라질 철광석이 전주 대비 소폭 감소했으며 물동량 대비 가용 선박이 많아 운임이 하락
- ▶ 파나마스 운임은 전주에 이어 하락세를 지속
 - 태평양 수역은 동호주 석탄, 인도네시아 석탄 물동량이 적지 않았지만, 가용 선박이 많아 하락
 - 대서양 수역은 전전주 남미 곡물 물동량의 대폭 감소에 이어 전주에도 물동량이 적게 유입되면서 파나마스 전체 운임하락을 견인
- ▶ 수프라막스는 5주간 상승세를 마감하고 양 수역에서 운임이 하락

				2016년			2015년		
				최저	최고	평균	최저	최고	평균
건화물선 시장									
운임지수	BDI	656	(-62)	290	748	518	471	1,511	719
	BCI	768	(-127)	117	1,160	612	311	2,604	1,026
	BPI	692	(-135)	282	879	541	408	1,179	695
	BSI	671	(-27)	243	702	490	448	993	665
	BHSI	399	(16)	183	399	294	260	488	365
(07.29)									
용선료 (1년, \$/day)	Capesize	6,500	(-125)	4,725	8,500	6,316	4,500	10,850	7,627
	Panamax	6,075	(-300)	4,750	6,375	5,471	5,825	8,875	7,492
	Handymax	6,500	(-)	4,250	6,500	5,419	4,750	9,500	7,606
(07.29)									
운임(\$/day)	Capesize	4,393	(-1,056)	485	8,374	3,898	2,594	19,499	6,977
	Panamax	5,538	(-1,082)	2,260	7,027	4,339	3,258	9,403	5,561
	Supramax	7,014	(-287)	2,544	7,342	5,139	4,681	9,770	6,964
	Handysize	5,803	(209)	2,698	5,803	4,300	3,900	7,239	5,381

컨테이너선 시장

전형진 센터장 (chun@kmi.re.kr)



상해발 유럽행 4주만에 급등세

- ▶ 중국발 컨테이너운임지수인 CCFI는 전주 대비 7.4p 상승한 704.7p, 상해발 운임지수인 SCFI는 전주 대비 116.6p 상승한 745.2p를 기록함
 - 용선료 지수인 HRCI는 전주 대비 3p 하락한 436p를 기록하였음
- ▶ 아시아-유럽항로의 경우 상해발 유럽행 운임은 전주 대비 TEU당 412달러 상승한 1,125달러를 기록, 4주만에 대폭 상승하였음
 - 상해발 유럽항로 운임은 선사들의 적극적인 FAK 시도와 성수기 효과가 나타나면서 4주만에 급등세를 보였음. 최근 선사들이 선박투입을 증가시키고 있으나 화물량 증가세가 견고하여 대폭적인 운임상승으로 이어졌음
 - ※ FAK(Freight All Kind) : 품목별로 무차별 운임을 적용하는 것으로 유류할증료 등 포함한 총 운임을 말한다.
- ▶ 아시아-북미항로의 경우 상해발 북미행 운임은 미서안이 전주 대비 FEU당 26달러 상승한 1,322달러, 미동안이 214달러 상승한 1,958달러를 기록하였음
 - 상해-북미항로 운임은 1주만에 다시 상승세로 반전되었음. 7월 1일 이후 북미항로 운임은 등락을 반복하고 있으나 파나막스급 선박의 계선을 증가 등 선박투입이 감소하고 성수기 효과에 따라 선사들이 적극적으로 GRI를 시도한 것이 운임상승으로 나타났음
- ▶ JOC에 따르면 오션얼라이언스는 내년 4월 최대 18K급 선박을 포함, 175척을 북미항로에 투입할 계획이며, FMC에 제출한 VSA(Vessel Sharing Agreement)에는 향후 5년간 선대를 220척까지 늘리고, 최대 21K급 선박까지 투입하는 내용이 포함된 것으로 알려지고 있음
 - 오션얼라이언스는 북미항로에서 2M과 디얼라이언스와의 경쟁에 대응하기 위해 초대형선박을 통한 '규모의 경제'를 도모하고 있음. 이는 지난해 유럽항로에서 극성을 부렸던 운임 경쟁이 북미항로에서 치열하게 전개될 것임을 예고하고 있음

금주 (07.29)	(전주비)	2016년			2015년		
		최저	최고	평균	최저	최고	평균

컨테이너선 시장

운임지수(SCFI)	종합	745.2	(116.6)	400	753	562	484	1,091	724
운임(USD)	유럽항로(TEU)	1,125	(412.0)	205	1,206	565	205	1,256	617
	미서안항로(FEU)	1,322	(26.0)	725	1,498	1,008	766	2,265	1,482
	미동안항로(FEU)	1,958	(0.0)	1,496	2,542	1,844	1,448	5,049	3,131
	일본항로(TEU)	187	(2.0)	110	194	174	66	240	143
	한국항로(TEU)	109	(2.0)	95	125	110	105	205	160
	동남아항로(TEU)	54	(-2.0)	54	95	67	87	241	185
	용선지수(HRCI)	436.0	(-3.0)	436	453	445	449	783	629
운임지수(CCFI)	종합	704.7	(7.4)	632	785	688	713	1,079	874
	유럽항로	863.5	(-4.9)	625	931	740	736	1,349	994
	미서안항로	607.3	(34.0)	534	839	680	746	1,054	900
	미동안항로	767.5	(20.0)	723	1,029	829	854	1,400	1,168
	일본항로	631.6	(3.9)	612	644	626	608	714	651
	한국항로	515.4	(6.2)	509	607	545	552	725	626
	동남아항로	593.2	(-17.6)	590	646	620	611	884	718

유조선 시장

최영재 연구원 (cyjinas@kmi.re.kr)



VLCC, 전반적인 운임 하락

- ▶ 8월 물동량 부진 및 주중 선복량 누적 등 운임하락 압력으로 중동시장 운임수익이 지난주에 이어 하락하였으며, 서아프리카 시장 운임 또한 약세로 나타남
 - VLCC 평균 운임수익은 19,424달러(일)로 전주 대비 4,743달러(19.6%) 감소하였으며 '중동-중국' 운임지수는 WS 35.0로 전주 대비 7.5p(17.6%) 하락하였음
 - 연료유 가격은 대부분의 항만에서 하락세
- ▶ 항로별 운임수익은 중동-아시아 14,829~16,950 달러/일(29%▼~30%▼), 중동-미국 22,339 달러/일(9%▼), 중동-유럽 20,027 달러/일(1%▼) 기록. 서아프리카 시장은 중국향 23,578 달러/일(13%▼), 미국향 39,684 달러/일(8%▼), 인도향 28,664 달러/일(18%▼) 기록

[07월 29일 선박유(380cst) 가격 동향]

구분	유럽			북중미				아시아			
항만	로테르담	제노아	포스	L.A	휴스턴	파나마	팔라말파	푸자이라	상가포르	홍콩	일본
\$/톤	215.5	239.5	232.5	230.5	203.5	212.0	239.5	226.5	225.5	237.5	262.5
w/w	-6.5%	-6.3%	-6.4%	-6.9%	-10.5%	-9.4%	-6.1%	-7.7%	-7.0%	-7.8%	-5.4%



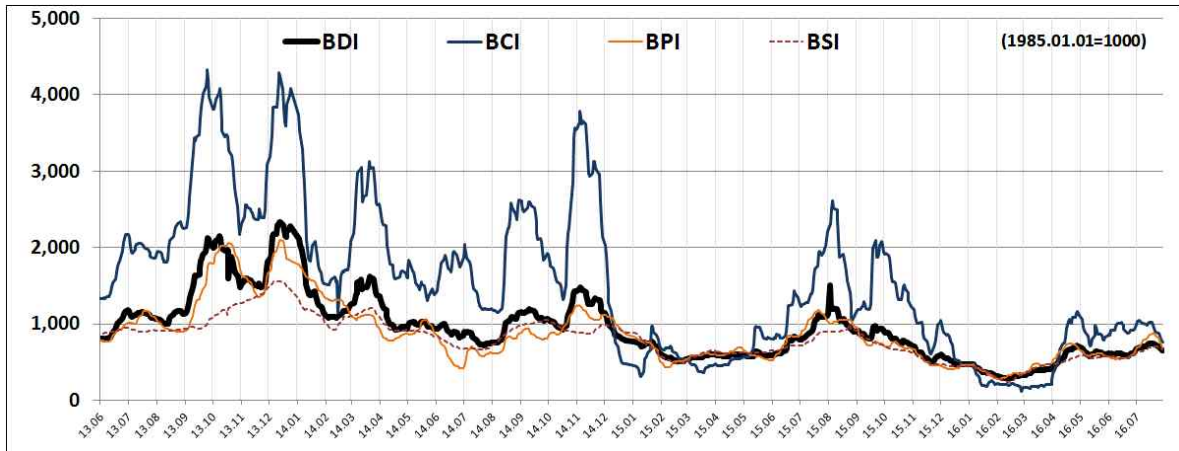
제품선, 극동아시아향 LR 운임 강세 지속

- ▶ 대서양시장 : 미걸프만 시장은 운임이 상승 반전하여 회복 움직임을 보였으나, 북해시장은 수급악화로 운임이 하락세로 나타났음
- ▶ 아시아시장 : 아시아 제품선 LR 운임수익은 제품유 수요증가로 운임 상승세가 이어졌으며 MR 운임수익 역시 상승세로 나타났음
 - 제품선 평균 운임수익은 10,162달러(일)로 전주 대비 109달러(1.1%) 증가하였고, 싱가포르-일본 항로 운임은 WS 121.0로 전주 대비 1.0p(0.8%) 상승하였음
 - 대서양 MR 항로별 운임수익은 북해-미동안 7,819 달러/일(14%▼), 북해-서아프리카 11,544 달러/일(6%▼), 미걸프-북해 2,054 달러/일(47.1%▲), 미걸프-남미동안 11,448 (2%▲) 기록
 - 아시아 항로별 운임수익은 중동-일본 LR1 13,655 달러/일(13%▲), LR2 19,922 달러/일(27%▲) 기록. MR은 인도-일본 11,587 달러/일(9%▲) 기록

(전 주비)				2016년			2015년		
				최저	최 고	평 균	최저	최 고	평 균
유조선 시장		(07.29)							
Average Earnings	VLCC	19,424	(-4,743)	19,424	93,982	46,014	25,546	105,379	60,180
(\$/day)	MR	10,162	(109)	9,504	19,093	13,302	14,713	31,089	21,604
용선료	VLCC	32,000	(-)	32,000	59,000	43,177	38,000	59,000	48,433
(1년,\$/day)	MR	14,250	(-625)	14,250	19,000	16,923	14,500	20,500	17,731
(07.29)									
운임지수(WS)	VLCC	35.0	(-7.5)	35.0	97.5	60.3	29.0	90.0	63.5
	MR	121.0	(1.0)	117.0	150.0	132.1	107.5	172.0	132.7

* 본 VLCC WS 항로는 '중동-중국'임

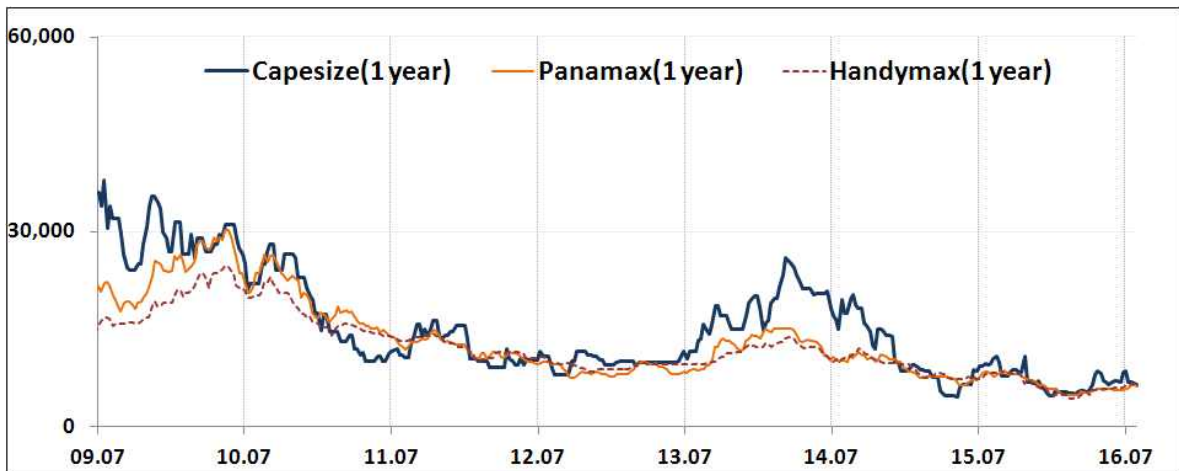
건화물선 운임 지수



Baltic Exchange.

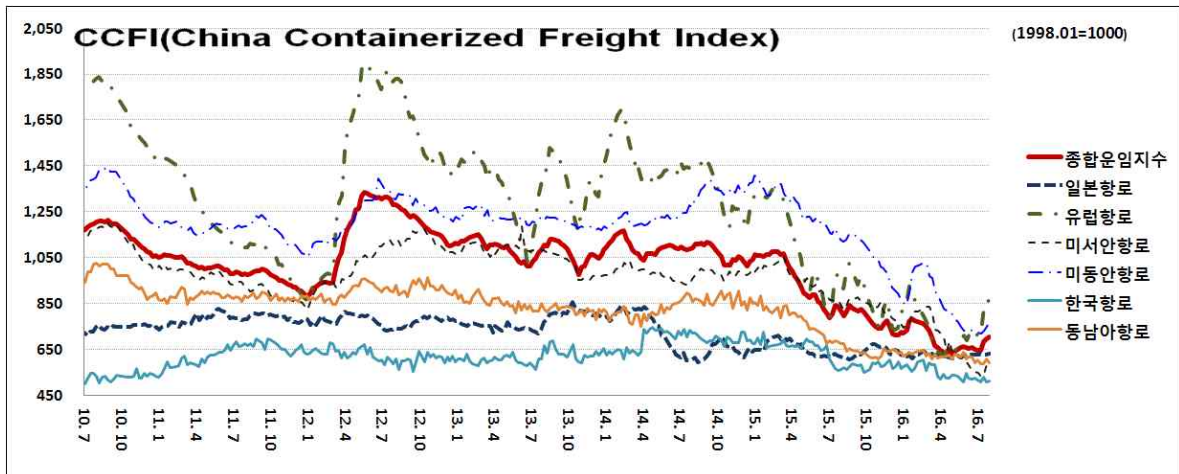
건화물선 용선료

\$/day



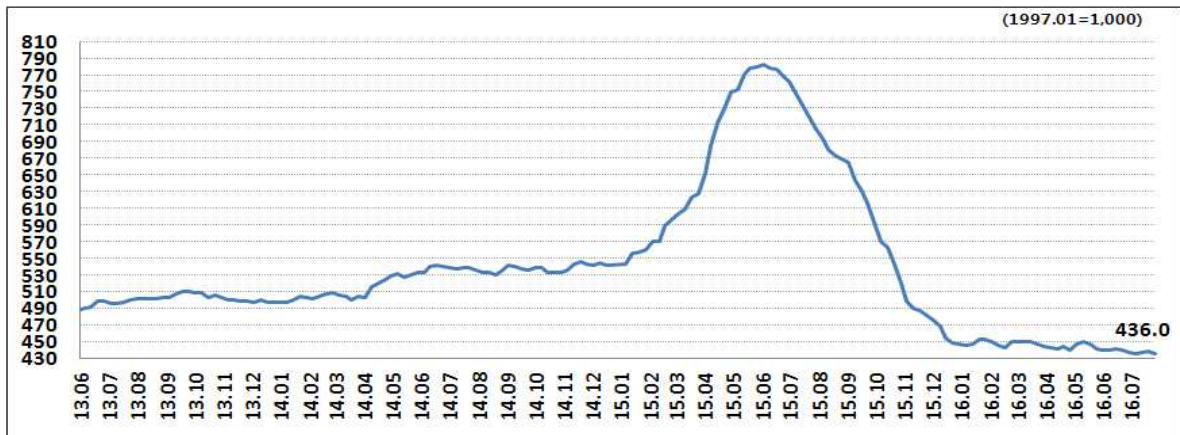
Clarkson.

컨테이너선 운임 지수 (CCFI)



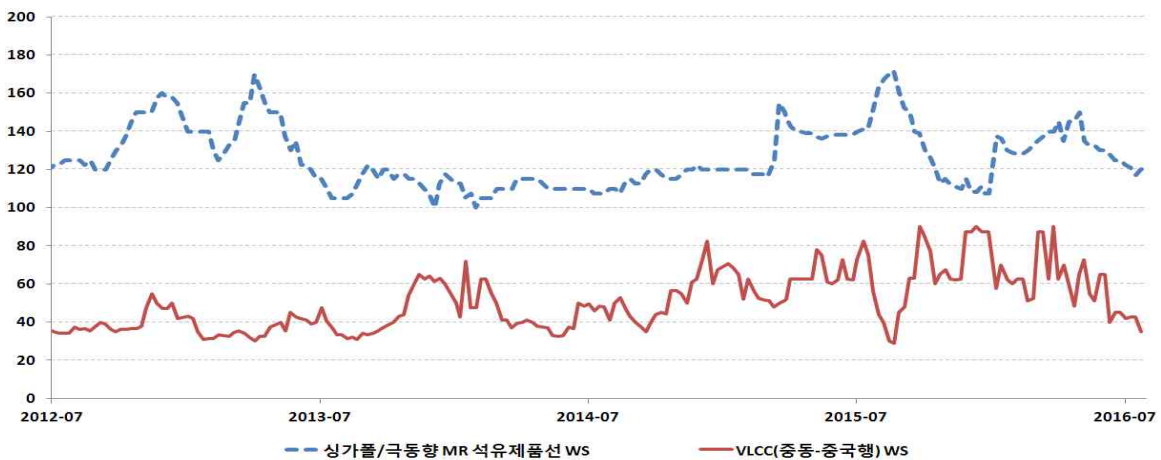
상해항운교역소

컨테이너선 용선지수 (HRCI)



Lloyd's List.

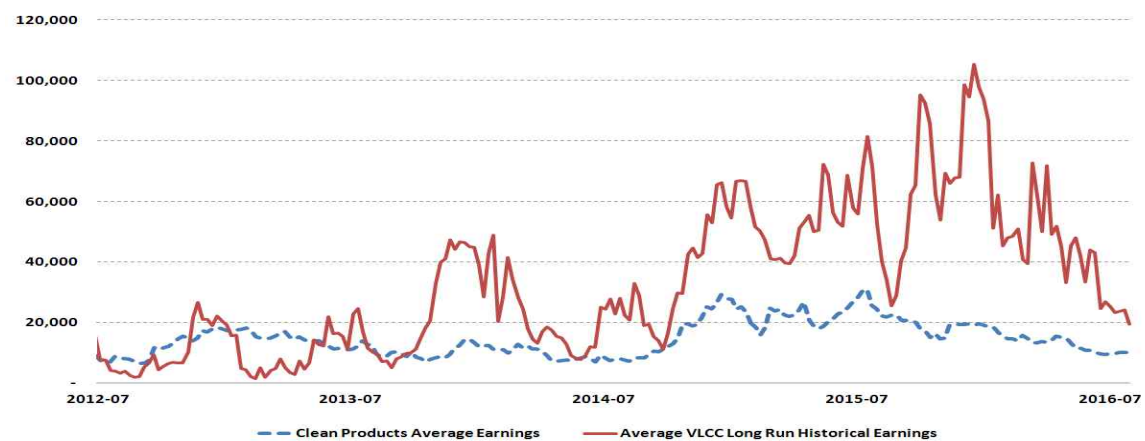
유조선운임지수(WS)



Charles R. Weber

VLCC & Clean Product(MR) Average Earnings

\$/day



Clarkson.

주요 해운지표 추이

					2016년			2015년		
금 주 (전주비) 7월평균					최저	최고	평균	최저	최고	평균
중고선 시장 (\$ Million) (07.29)										
건화물선(5년)	Panamax	14.0	(-)	14.0	13.0	14.0	13.5	14.0	18.0	16.9
유조선(5년)	VLCC	64.0	(-)	64.0	64.0	82.0	73.5	79.0	84.0	80.9
컨테이너선(10년)	Sub-Panamax	7.0	(-)	7.0	7.0	9.5	8.0	8.5	13.8	11.9

신조선 시장 (\$ Million) (07.29)										
건화물선	Panamax	24.0	(-)	24.0	24.0	25.8	25.0	25.8	28.5	26.6
유조선	VLCC	86.0	(-0.5)	86.8	86.0	93.5	91.0	93.5	97.0	95.7
컨테이너선	Sub-Panamax	28.0	(-0.3)	28.2	28.0	29.5	29.1	29.5	32.5	30.7

연료유 (\$/Tonne) (07.29)										
380 CST	Rotterdam	215.5	(-15.0)	232.7	112.0	244.5	181.8	133.5	359.5	265.2
	Singapore	225.5	(-17.0)	246.1	147.5	262.5	201.1	167.5	389.0	292.5
	Korea	252.5	(-15.0)	271.5	167.5	282.5	224.4	187.5	417.0	321.4
	Hong Kong	237.5	(-20.0)	257.5	157.5	272.5	211.2	187.5	402.5	301.7

주요 원자재가 (\$) (07.29) 7월평균										
철광석	국제價	57.2	(0.5)	56.3	41.2	63.8	52.2	39.4	71.4	55.8
	중국産	80.8	(2.1)	76.9	65.0	89.0	76.8	65.6	98.8	90.3
연료탄	국제價	60.4	(0.4)	60.0	59.8	62.1	61.1	61.7	75.4	66.9
	중국産	72.5	(0.5)	68.9	61.7	72.5	67.0	66.4	96.4	79.6
원료탄	호주産	111.8	(0.8)	111.0	98.8	116.5	107.3	101.1	133.6	117.6
	내륙(외몽고)	52.1	(0.4)	51.8	51.6	59.7	56.1	56.3	74.5	66.9
	중국産	106.3	(-4.7)	110.8	96.5	112.9	101.0	98.0	132.8	122.7
곡물	대두(국제)	1,032.5	(26.0)	1,062.5	851	1,178	984	856	1,066	944
	밀(국제)	407.8	(-17.5)	418.9	408	520	461	452	615	508

세계 경제권역별 월교역량 (\$ Million)										
		04월	05월	06월	2013년 합계	2014년 합계	2015년 합계			
ASEAN	수출	7,003	5,949	6,317	81,997	84,577	74,824			
	수입	3,415	3,331	3,548	53,339	53,418	45,031			
NAFTA	수출	6,895	6,751	7,929	76,983	86,048	85,347			
	수입	3,968	4,424	4,546	48,530	53,994	51,472			
EU	수출	3,888	3,950	3,653	48,857	51,658	48,079			
	수입	4,638	4,390	4,466	56,230	62,394	57,199			
BRICs	수출	11,257	11,648	12,122	178,083	177,122	159,334			
	수입	8,327	8,452	8,443	106,302	115,933	109,858			