

KMI 국제물류위클리

www.kmi.re.kr

KMI 한국해양수산개발원 해양물류항만연구단 물류항만연구본부 국제물류투자분석센터

집필에 관한 안내

1. KMI 국제물류투자분석센터에서 모니터링하고 있는 세계 물류동향 중 국제물류투자 협의체 회원사들(2010.5 현재 122개 업체)의 글로벌 물류시장 진출과 신규 해외사업 발굴에 실질적인 도움이 되는 정보를 중점적으로 제공합니다
2. 「KMI 국제물류위클리」는 국제물류투자협의체 회원사들과 국토해양부 관계관 여러분께 특별한 사정이 없는 한 매주 수요일 배포됩니다
3. 「KMI 국제물류위클리」를 통해 소개되는 글로벌 물류 신규 프로젝트에 관심이 있는 회원사들의 요청이 있는 경우 우리 센터는 투자단(물류, 건설, 금융사 등) 구성 주선 등의 역할을 담당할 수도 있습니다
4. 「KMI 국제물류위클리」는 국제물류투자협의체 회원사 여러분들에게 국내외 국제물류 관련 주요 공지사항을 알려드리는 매체로서의 기능도 수행합니다

< 목 차 >

□ BHP Billiton사, 호주 Abbot Point항에 대형 석탄부두 건설	2
□ 우루과이 Montevideo항 제2 「컨」터미널 입찰 무산	4
□ 말레이시아 Bintulu항 「컨」터미널 8월에 확장 완료	5
□ 캐나다 OMERS 연기금, 두바이 ISS사 인수 유력	6

□ BHP Billiton사, 호주 Abbot Point항에 대형 석탄부두 건설

- 세계 최대의 광산업체인 호주의 BHP Billiton사는 호주 Queensland주 북부 Abbot Point항에 연간 8천만톤 처리능력의 석탄부두 건설을 추진 중
- Queensland주 북부 항만 개요
 - 동쪽으로 태평양에 연결되어 있는 북동부의 주인 State of Queensland는 세계 최대의 석탄 생산 기지로서 2009년에 1억톤의 석탄을 수출(주의 수도는 Brisbane)
 - 2009.7.1 설립된 지방공사인 North Queensland Bulk Ports Corporation Limited(NQBP)가 4개의 무역항(Trading Port)과 1개의 연안항(Non-Trading Port)을 관리하는 항만공사
 - Trading Port : Hay Point항, Mackay항, Abbot Point항 및 Weipa항
 - Non-Trading Port : Maryborough항

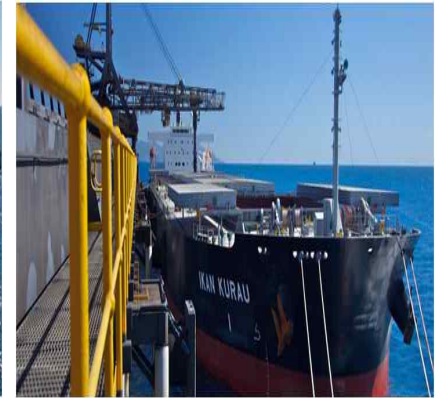


- NQBP 관리항만의 처리 품목은 수출 석탄이 대종을 이루고 있으나 석탄 이외에도 보크사이트, 모래, 설탕, 양곡, 원유 및 일반화물 등을 처리

항 만 명(주력화물)		운 영 주 체	항 만 여 건	연간처리능력
Hay Point항 (석탄전용)	Dalrymple Bay Coal Termina(DBCT)	DBCT Management	3 shiploader/ Off Shore 3.8km	6,800만톤
	Hay Point Coal Terminal(HPCT)	BHP Billiton Mitsubishi Alliance (BMA)	2 shiploader/ Off Shore 1.8km	4,400만톤
Mackay항(다목적)		NQBP	4선석	250만톤
Abbot Point항(석탄전용)		Abbot Point Bulk Coal	1 shiploader/ Off Shore 2.75km	2,100만톤
Weipa항(보크사이트 위주)		Rio Tinto Aluminium	인근에 Rio Tinto 알루미늄 광산	2,000만톤

○ Abbot Point항 현황

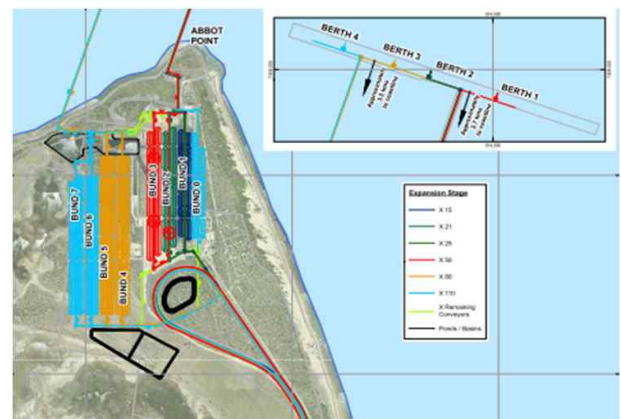
- Abbot Point항은 호주 최북단의 석탄 수출 전용항만
- NQBP 소유의 Abbot Point Coal Terminal(APCT)은 연간 2,100만톤의 처리능력을 보유하고 있으나 2년 이내에 이를 5천만톤으로 증가시키는 프로젝트(X50 Project)가 진행 중
- 석탄생산기지에서 터미널까지 철도로 석탄을 운송한 후 Conveyor로 육지로부터 2.75km 떨어진(Off-Shore) 선석까지 보낸 후 이를 선박에 적재하는 방식으로 하역 작업



○ BHP Billiton사의 New Terminal 프로젝트(요약) : X80 Project

- Abbot Point항의 X80 프로젝트(현재 2천만톤에서 5천만톤으로 확장 중이나, 여기에 추가로 3천만톤을 더 늘리는 계획)의 우선협상자로 BHP Billiton사가 최근 선정
- BHP Billiton사는 현재 NQBP와 프로젝트 세부협상을 진행 중이며 총 20억 호주달러(약 18억 5천만불)를 투자하여 연간 3천만톤 처리 석탄터미널을 건설할 계획
- 호주의 석탄터미널 운영사업권은 항만당국이 사업자에게 50년~99년 장기 리스형태로 부여하며 사업자는 운영기간 만료 이후에는 시설을 해체하여 원상 복구하여 반환하는 방식

※ BHP Billiton사는 2001년 Broken Hill Proprietary Company(BHP)와 British-Dutch Billiton사의 합병으로 탄생된 세계 최대의 광산기업으로서 2009년 매출액은 441억 1,300만불, 당기순이익 63억 3,800만불을 기록한 호주 굴지의 기업



자 료 : North Queensland Bulk Ports Corporation, BHP Billiton, Forex Yard 2010.4.30

□ 우루과이 Montevideo항 제2 「컨」터미널 입찰 무산

- 우루과이항만청(ANP : Administración Nacional de Puertos)은 최근 Montevideo항 제2 컨테이너터미널 사업자 선정을 위한 국제입찰을 실시하였으나 응찰자가 없어 무산
- 동 프로젝트의 추진을 놓고 시설과잉 여부를 놓고 논란이 있어 왔으나 2009. 7 우루과이 상원의 제2 컨테이너 터미널 건설 촉구 결의안 채택 이후 프로젝트 진행에 탄력



- Montevideo항 기존 터미널 현황
 - 2001년 ANP로부터 운영권을 획득한 Katoen Natie Terminal TCP사가 터미널 운영사
 - TCP사는 현재의 시설(288m 선석, 수심 10.5m, 야드 17.2ha)에 총 1억 9천만불을 투자하여 시설확장 공사(확장 후 시설 : 638m, 수심 14.5m, 야드 28.7ha)를 진행 중
 - 2009년에 588,420 TEU를 처리(2008년, 675,273 TEU)
- 제2 컨테이너터미널 프로젝트 개요 및 향후전망
 - 선석 600m(수심 14.5m)의 터미널을 20만m²를 매립하여 건설하는 공사, 3억불 투자 사업
 - ANP는 선정 사업자와 터미널 건설 후 30년간 운영 및 유지관리 계약(Concession)을 체결
 - Hutchison, APM 및 ICTSI사 등 GTO들이 동 프로젝트에 관심을 가져 왔으나 3년 연속 물동량 11% 증가 의무 부과 등 ANP가 까다로운 조건을 제시함에 따라 무산된 것으로 분석
 - ANP는 금년 7월에 재입찰을 실시할 전망이며 조건 완화 여부가 관심



자료 : Administración Nacional de Puertos, Katoen Natie Terminal TCP, Fairplay 2010.4.29

□ 말레이시아 Bintulu항 「컨」터미널 8월에 확장 완료

○ Bintulu항 개요

- 극동과 유럽을 잇는 세계 해운의 간선항로 사이의 말레이시아 Sarawak주 북동쪽 해안에 위치한
- 2009년 물동량은 3,800만톤(2008년 4,050만톤)으로서 이 중 LNG 수출물량이 전체의 58%를 차지
 - 이 중 컨테이너 처리량은 248,000 TEU(2008년에는 29만 TEU를 처리)
- 단일 터미널로서는 세계 최대의 LNG 터미널(8만 DWT급 3선석, 수심 15m)을 보유
- 교통부 산하기관인 Bintulu Port Authority가 항만관리청이나 1993년 항만운영을 민영화하여 현재는 민간기업인 Bintulu Port Sdn Bhd(BPSB)사가 터미널 전부를 운영



○ Bintulu International Container Terminal(BICT) 현황

- 1999년에 개장한 터미널로서 515m 선석(수심 14m)에서 연간 40만 TEU 처리 가능
- BPSB사는 총 3억 링깃(약 1,050억원)을 투자하여 2선석 450m를 2010.8까지 준공 예정이며 준공시 연간 처리능력은 65만 TEU로 확대
- 이번 터미널 확장으로 2014년까지의 물동량 처리에는 지장이 없을 것으로 전망하고 있으며 향후 100만 TEU 처리가능 터미널로 추가 개발할 계획



자료 : Bintulu Port Authority, Bintulu Port Sdn Bhd, Seatrade Asia 2010.4.29

□ 캐나다 OMERS 연기금, 두바이 ISS사 인수 유력

- Dubai World사의 매물 중 알짜 매물로 평가받고 있는 ISS(Inchcape Shipping Services)사의 인수 경쟁에서 캐나다의 연기금인 OMERS가 유력 후보로 부상 중
 - 2009년말 두바이 사태 이후 Dubai World사는 220억불에 달하는 채무상환을 위해 자회사 소유의 기업 및 자산을 국제금융시장에 매물로 내 놓는 등 일련의 매각 조치가 진행
 - 일련의 매각작업은 산하 투자전문회사인 Istithmar World사 소유의 자산 매각을 중심으로 추진
- ISS(Inchcape Shipping Services)사 현황(영업실적 등)
 - 세계 최대 규모의 해운부대사업체(Marine Services Provider)로서 해운대리점, 선용품 및 선원 공급, 선박 계선, 물류서비스 제공 등 종합 해운서비스업을 수행
 - ISS사는 2009년 7,000만불의 EBITDA(Earnings before interest, tax, depreciation and amortization, 감가상각전 영업이익)를 기록, 2010년에는 8,000만불로 전망
 - 2006년 Electra Investment Trust로부터 2억 5,800만불에 인수한 것으로 알려지고 있으며 Dubai World는 매각가격으로 약 7억불을 제시한 것으로 추정
- OMERS 연기금 개요
 - 1962년 설립된 캐나다 Ontario주 연금기금(Ontario Municipal Employees Retirement System)으로 캐나다 최대의 기관투자자 중의 하나
 - 2009년말 현재 480억불의 투자자산을 보유하고 있으며 전 세계에 걸쳐 2,800여개의 Portfolio에 분산 투자 운영, 연금 가입자 수는 400,077명(퇴직자 및 현직자 포함)
 - 이번 인수 경쟁의 최종 경쟁자로 Carlyle Group, Cinven, CVC Capital Partners 및 General Atlantic사와 경합하였으나 OMERS 연기금이 가장 유리한 것으로 보도



Interest Bearing	10.0%
Real Return Bonds	5.0%
Public Equity	42.5%
Private Equity	10.0%
Infrastructure	20.0%
Real Estate	12.5%



자 료 : Inchcape Shipping Services, OMERS, Wall Street Journal 2010.4.29

유재만 연구위원(☎ 02-2105-4964, yoojmn@kmi.re.kr)