

KMI 국제물류위클리

www.kmi.re.kr

총괄_ 이성우 실장, 감수_ 김형태 감리위원

집필에 관한 안내

1. 「KMI 국제물류위클리」는 국제물류투자협의회 회원 및 관련분야 기업들에게 해외진출과 신규사업 발굴에 도움이 되는 정보를 제공하고 있습니다.
2. 「KMI 국제물류위클리」는 국제물류관련 국내 관심기업, 정·관·학계 관계자 여러분께 매주 수요일 배포를 원칙으로 하고 있습니다.
3. 「KMI 국제물류위클리」를 통해 소개되는 국제물류관련 프로젝트에 관심이 있는 기업들은 저희 센터로 연락¹⁾을 주시기 바라며, 기업의 사업추진 여부에 따라 예비조사를 지원하거나 동일사업에 다수기업들의 투자요청이 있을 경우 본 센터가 투자단(물류, 건설, 금융사 등) 구성 등의 지원을 할 수 있습니다.

〈 목 차 〉

- 브라질 바이아(Bahia) 주, Porto Sul 개발사업 예정 ----- 2
- 중국, 수정 외상투자산업 지도목록 시행 임박 ----- 6

- 1) 연락처: 김찬호 전문연구원(02-2105-2908, chkim@kmi.re.kr), 송주미 전문연구원(02-2105-2872, jmsong@kmi.re.kr)
김홍매 전문연구원(02-2105-2828, hisgrace@kmi.re.kr), 황현주 연구원(02-2105-2897, julya7@kmi.re.kr)
전혜경 연구원(02-2105-2982, saei@kmi.re.kr)

- 2) 해외투자사업에 관심이 있으신 기업은 위클리 맨 뒷장의 [해외투자사업 추진절차 및 센터 이용문의]를 참고하시기 바랍니다.

KMI 국제물류위클리

□ 브라질 바이아(Bahia) 주, Porto Sul 개발사업

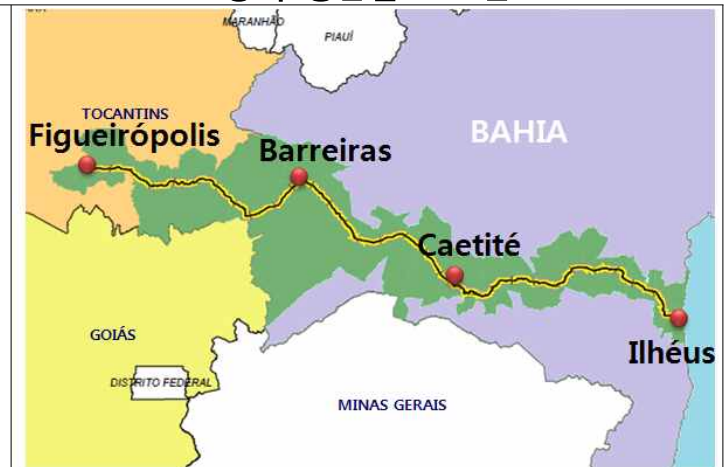
1. 사업배경

- 브라질은 도로에 치중한 물류 운송 시스템을 개선하고 철도 수송 비중을 높이하고자 철도에 대한 투자를 강화하고 있음
 - 철도 분야의 최대 프로젝트는 상파울루-리우 고속철도 건설이며, 이와 함께 동-서 횡단 철도 (Ferrovia Oeste-Leste) 프로젝트가 국영철도기업인 Valec 주도로 추진되고 있음
- 동-서 횡단철도는 바이아(Bahia) 주를 가로질러 토카틴즈(tocatins) 주로 연결됨
 - 브라질 바이아 주는 자체 철광석 물량과 인근의 토카틴즈 주와 고이아스(Goias) 주의 철광 석과 곡물을 동-서 횡단철도로 운송할 수 있을 것으로 기대하고 있음

<브라질 바이아 주 위치>



<동서 횡단철도 노선>



- 동-서 횡단철도의 길이는 약 1,500km이며 2013년 완공이 목표이나, 글로벌 경제 위기 등으로 인해 일정은 지연될 가능성이 높다는 시각도 있음

<동-서 횡단철도 완공 일정>

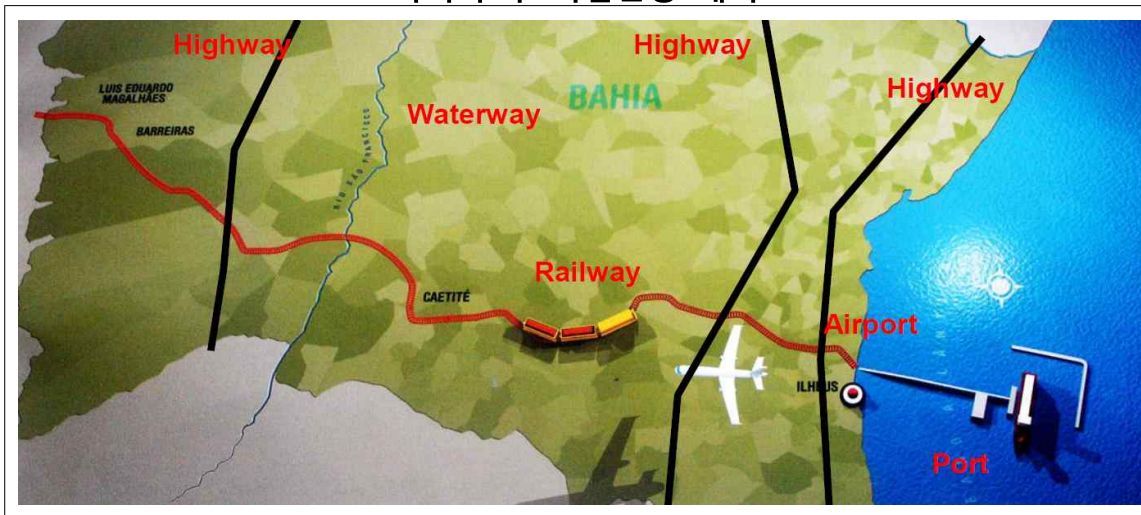
Figueirópolis/TO	Barreiras/BA	Caetité/BA	Ilhéus/BA
1,490 Km	943 Km	530 Km	0 Km
2013. 12.	2013. 7.	2012. 7.	
547 Km	413 Km	530 Km	

KMI 국제물류위클리

2. 사업내용

- 바이아 주는 동-서 횡단철도 완공에 맞추어 일헤우스(Ilhéus) 인근에 공항, 항만, 물류단지를 복합적으로 조성할 계획임
- 현재 운영 중인 일헤우스 국내공항을 확장하고 항만과 물류단지는 신규로 건설할 계획인데, 해당 항만이 Porto Sul(South Port)임

<바이아 주 복합운송 계획>



- Porto Sul의 수요는 2026년 기준으로 철광석 5,000만 톤, 기타광물 816만 톤 등 광물자원과 함께 대두, 에탄올 등 농산물과 그 추출물의 처리수요가 높을 것으로 추정됨

<Porto Sul 1공구 수요(만 톤)>

구분		2011	2026
수출	철광석	2,500	5,000
	기타광물	816	816
	대두 및 제품	304	403
	에탄올	216	313
	식물성 오일	30	30
	소계	3,866	6,562
수입	석탄	0	325
	비료	69	92
	소계	69	417
총계		3,935	6,979

<Porto Sul 2공구 수요(만 톤)>

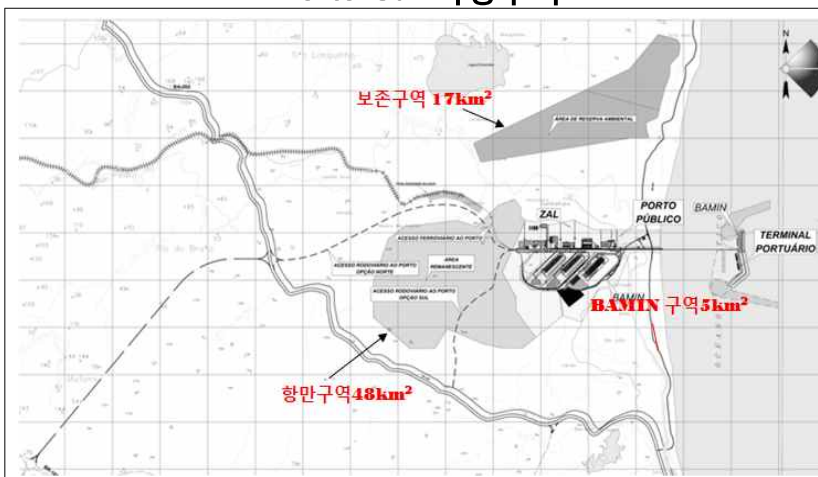
구분		2011	2026
벌크	철강제품	0	500
	화강암(바위)	2	2
	소계	2	502
컨테이너	면직물	10	15
	화강암	4	4
	일반화물	44	45
	소계	58	64
총계		60	566

자료 : Conceptual Project - Ilhéus/BA

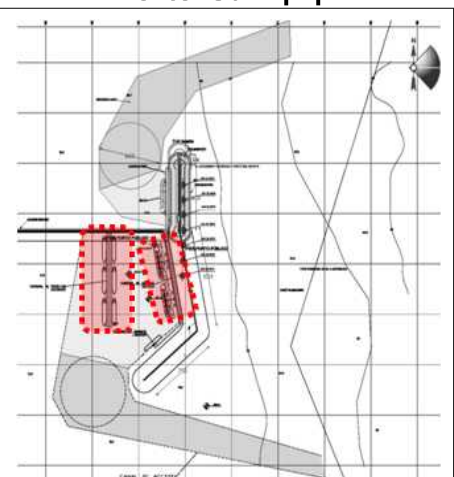
KMI 국제물류위클리

- 한편 Valec은 동-서 횡단철도의 이용물량을 2025년 약 5,800만 톤으로 예측하여, Porto Sul의 물량보다 약 1,200만 톤 정도가 낮게 예측되었음
 - 수요 예측에 대해서는 보다 세밀한 검토가 필요한 상황이나 도로 및 항공 등을 통한 수요가 추가로 발생할 수 있으므로 Porto Sul의 물량이 철도 이용물량보다 높게 나올 개연성은 있다고 판단됨
- 또한 현장에 대한 세부적인 지형 및 지질조사 등을 통해서 컨테이너 부두 건설이 불가능하다는 결론이 날 경우의 컨테이너 수요량은 인근 항만에서 처리될 예정임
- Porto Sul의 부두는 바다로 돌출되어 건설할 예정이나, 야드 등의 항만구역은 육지에 건설될 예정이며, 브라질 철광석 생산회사인 Bahia Mineracao(Bamin)사에서 항만 터미널에 별도로 투자할 예정임
 - Bamin사는 Caetite시에 위치한 Pedra de Ferro 프로젝트에 투자하여, 2013년부터 연간 1,950만 톤의 철광석 정광을 생산할 예정임
- 1공구는 총 6선석을 계획하고 있는데, 철광석 2선석, 대두 1선석, 에탄올 1선석, 석탄 1선석, 클링커 1선석임
- 벌크 1선석, 컨테이너 1선석의 2공구까지 완공되면, 총 8개 선석이 될 것임
- 부두까지의 해상 연결도로는 3.5km 길이임

<Porto Sul 육상구역>



<Porto Sul 부두>





KMI 국제물류위클리

- 투자금액은 항만 15억 달러, 공항 2억 달러, 물류단지 5억 달러로 총 22억 달러가 소요될 예정이며, Bamin사 터미널은 약 6억 달러가 소요될 것으로 전망됨
- 바이아 주는 2012년에 재무적 타당성 조사를 완료하고 2014년에 착공할 예정이며, 구체적인 사업성 분석이 완료되지 않아 세부적인 사업참여 방법이나 조건 등을 논의하기는 어려우나 외국기업의 투자를 희망하고 있음

3. 시사점

- Porto Sul 개발사업은 동-서 횡단철도 노선과 연계하여 발전 가능성이 높다고 판단되므로, 아직 사업이 본격적으로 논의되기 전에 관심을 가지고 지켜볼 필요가 있음
 - 또한 동-서 횡단철도의 진척 상황을 지속적으로 모니터링하여 Proto Sul 개발사업의 진행 상황 또한 조율할 필요가 있음
- 다만, 최근 국내 기업들이 브라질의 자원개발 분야에 참여하고 있으나, 동-서 횡단철도 노선을 활용할 수 있는 지역에는 진출해 있지 않아 비교적 안정적인 물량을 확보하기가 쉽지 않다는 아쉬움은 있음
 - 포스코가 투자하고 있는 나미사 광산은 미나스 제라이스(Minas Gerais) 주에 위치하고 있으며, SK네트웍스가 지분을 보유하고 있는 MMX 사는 바이아 주에는 광산이 없음
 - 또한 국내기업들의 지분이 각각 6.5%와 13.8%로 높지 않으므로 국내 물류기업의 물량 확보가 쉽지 않은 것이 사실임

4. 연락처

- 바이아 주 Coordinator of Infra Structure Marries Civil 담당자 연락처
 - 담당 : Álvaro Lemos Britto
 - 전화 : (55) 71 3115-9402
 - 이메일 : alvaro.britto@casacivil.ba.gov.br, alemosbritto@gmail.com

송주미 전문연구원((02-2105-2872, jmsong@kmi.re.kr)

□ 중국, 수정 외상투자산업 지도목록 시행 임박

- 중국의 외상투자산업 지도목록은 외국인 투자를 분야별, 산업별로 장려, 제한 및 금지분야로 구분하여 투자를 유도 및 제한하며, 상기 목록에 포함되지 않은 산업은 허가분야로 분류됨
 - 중국의 외상투자산업 지도목록은 1995년 처음 공식 발표된 이래 중국의 경제발전과 대외 개방 수요에 따라 1997년, 2002년, 2004년, 2007년 총 4차례 수정됨
- 2011년 12월 24일 중국 국가발전개혁위원회와 상무부는 국무원의 비준을 받아 「외상투자 산업 지도목록(2011년 수정)」을 공동 발표하고 2012년 1월 30일부터 시행기로 함
 - 금번 수정 지도목록은 중국의 '12·5' 계획 정책기조, WTO 가입 약속 이행, 기타 외국인투자 관련 법과의 조화, 정부의 산업 구조조정 방향에 초점을 맞추어 수정됨
 - 특히 최첨단 제조업, 전략적 신흥산업, 현대 서비스업을 권장분야에 포함시켰으며, 중서부 지역으로 투자를 권장하고 있음
- 금번 수정 지도목록에서 물류와 관련된 내용에는 큰 변화는 없었음

< 교통운송, 창고업, 우정업 장려, 제한, 금지 분야 >

장려분야	
1. 철도 간선도로망 건설 및 경영(중국측 지분 50% 이상) 2. 지선철도, 지방철도 및 그 교량, 터널, 페리, 역 시설의 건설 및 경영(합자, 합작으로 제한) 3. 고속철도, 철도여객수송전용선, 도시간 철도 인프라 종합수리 보수(중국측 지분 50% 이상) 4. 도로, 독립교량, 터널 건설 및 경영 5. 도로화물 운송회사 6. 항만 공용부두시설 건설 및 경영 7. 민간공항 건설 및 경영(중국측 지분 30% 이상) 8. 항공운송회사(중국측 지주권 행사) 9. 농업, 임업, 어업 통용 항공회사(합자, 합작으로 제한) 10. 정기, 부정기 국제해상운송업무(중국측 지주권 확보) 11. 국제컨테이너복합연결운송 12. 파이프라인(유류, 가스), 유류(가스)창고의 건설 및 경영 13. 석탄 파이프라인 운송시설의 건설 및 경영 14. 자동화 고층 입체 창고시설 , 운송업무와 관련된 창고시설의 건설 및 경영	
제한분야	금지분야
1. 철도화물운송회사 4. 출입국 차량운송회사 5. 수상운송회사(중국측 지주권)	1. 공중교통관제회사 2. 우정회사 및 우편물의 국내 특송업무

주: 짙은 색 밑줄 부분은 추가된 내용임



KMI 국제물류위클리

- '교통운송, 창고업, 우정업' 중 자동화 고층 입체 창고시설의 건설과 경영이 장려분야로 추가된 것을 제외하면 전부 2007년 지도목록과 동일함
 - 제한분야는 철도화물운송회사, 출입국 차량운송회사, 수상운송회사 등의 사업이며, 금지분야는 공중교통관제회사, 우정회사 및 우편물의 국내 특송업무로 2007년과 동일함
- 한편 '도매 및 소매업'의 경우 일반상품의 공동배송 외에 해산물 및 농산물의 저온배송 등 현대 물류 및 관련 기술서비스, 팔레트 및 단위적재 공용 시스템의 구축 및 경영이 장려사업으로 추가됨
 - 직판, 통신판매, 온라인 판매와 선박대리는 마찬가지로 제한사업으로 분류됨
- 외상투자산업 지도목록은 홍콩, 마카오와 체결한 CEPA¹⁾ 협정 및 그 보충협약, 중국이 기타 국가와 체결한 자유무역협정에 별도로 규정하는 경우 그 규정을 따르며, 국무원이 별도 규정 또는 산업정책에 별도로 규정이 있는 경우에도 그러한 규정을 따름

< 도매 및 소매업 >

장려분야
1. 일반상품의 공동배송, 해산물 및 농산물의 저온배송 등 현대 물류 및 관련 기술서비스
2. 농촌 체인(연쇄) 배송
3. 팔레트 및 단위적재 공용 시스템의 구축 및 경영
제한분야
1. 직판, 통신판매, 온라인 판매
2. 곡물인수, 곡물/면화/식물유/식용설탕/연초/원유/농약/농업용 비닐의 도매, 소매, 배송(30개 이상 분점 설립, 다수 공급상으로부터 제공받은 다른 종류와 브랜드의 상품을 판매하는 체인점은 중국측이 지주권 행사)
3. 대형 농산물의 도매시장 건설 및 경영
.....
5. 선박대리(중국측 지주권 행사), 국제선 검수합자, 합작으로 제한)
...

주: 짙은 색 밑줄 부분은 추가된 내용임

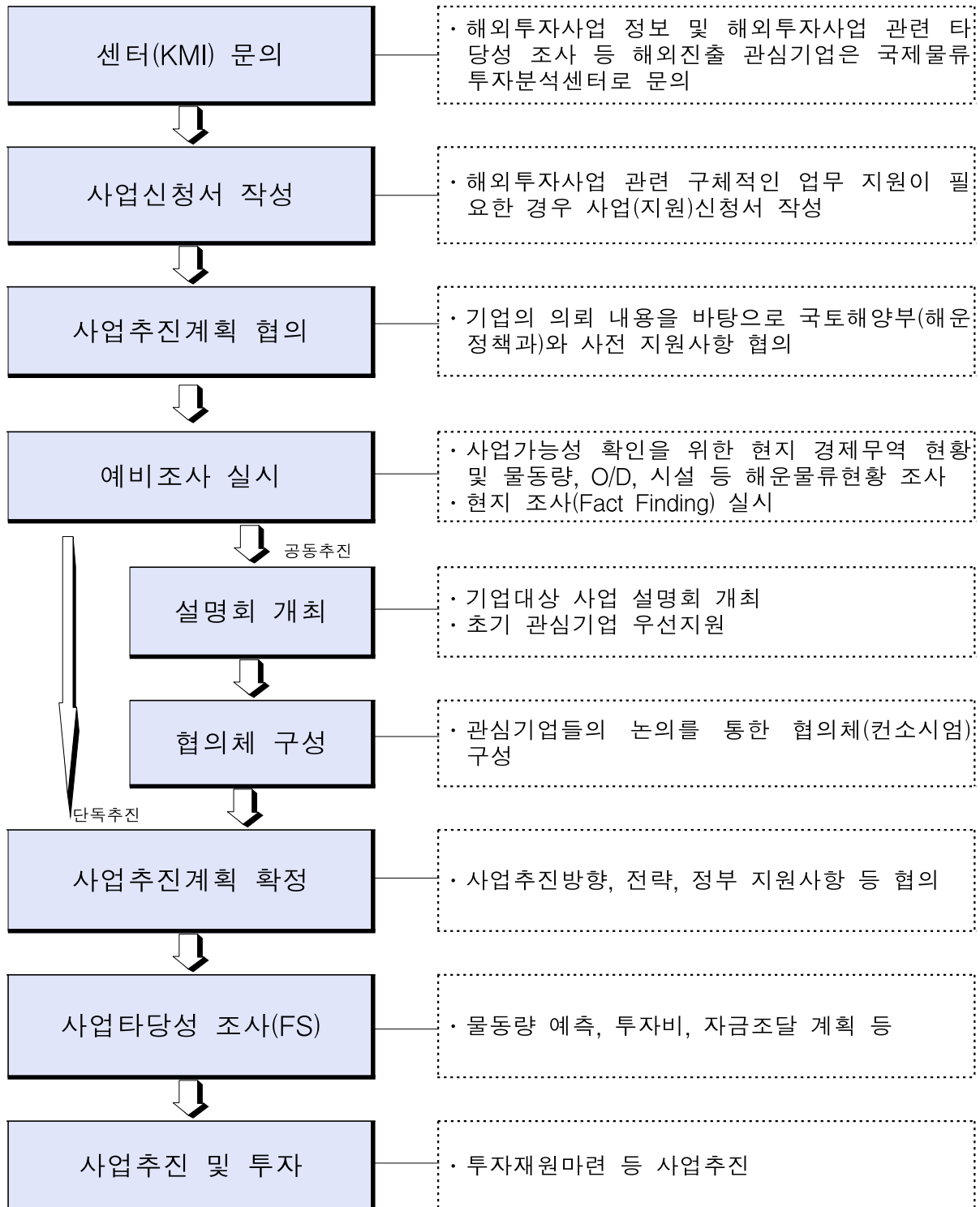
자료: 중국정부망, 2011.12.29.

김홍매 전문연구원(02-2105-2828, hisgrace@kmi.re.kr)

1) Closer Economic Partnership Arrangement

KMI 국제물류위클리

[해외투자사업 추진절차 및 센터 이용문의]



* 기초타당성 조사(실비 부담), 정부간 협상, 투자사업 관련 정보 및 기초 자료 제공