

K O R E A   M A R I T I M E   I N S T I T U T E

해양을 따라서 대한민국을 세계에 알린다

● Contents



□ 아시아 항만개발 수요 지속	2
□ TIL사, 러시아 SP Container Terminal사 지분 20% 인수	3
□ 나이지리아, 심수항 개발 개시	5
□ 이스라엘, 엘랏 항만(Eilat Port) 운영 민영화 입찰 진행	6

## □ 아시아 항만개발 수요 지속

- UK Trade & Investment(UKTI)는 최근 중국, 인도네시아, 인도, 오스트리아, 터키, 말레이시아, 베트남 등 아시아태평양 지역의 항만개발 투자 수요는 지속적으로 증가할 것으로 전망함
  - 이 지역은 세계 인구의 절반인 35억명의 인구와 세계 GDP의 20%를 점유하고 있기 때문인 것으로 판단함
- 2000-2009년 기간 동안 아태 지역의 항만개발 투자는 130억 달러, 이 중 중국의 경우 15개 프로젝트에 40억 달러가 투자된 것으로 추정됨
- 국가별 주요 항만개발 사업은 다음과 같이 전망함
  - 호주는 향후 5년간 석탄, 철강, LNG 등과 관련한 광산개발, 플랜트 및 항만 개발에 1,041억 달러가 투자될 것으로 전망됨
  - 중국은 광저우를 중심으로 한 주강상각주(Pearl River Delta) 지역과 상하이로 중심으로 한 장강삼각주(Yangtze River Delta) 지역을 중심으로 지속적인 투자가 이루어질 전망이며, 북중국 지역의 단둥 또한 향후 5년간 70억 달러를 투자할 것으로 조사됨
  - 인도는 2010-2020 Maritime Agenda를 수립하고 2020년까지 370억 달러의 항만분야 민간투자를 유치할 계획이며, 정부소유 항만에도 250억 달러를 추가적으로 투자할 계획임
  - 인도네시아는 세계 2번째 석탄수출국으로서 전용 터미널을 중심으로 한 투자 수요가 지속적으로 증가할 것으로 전망함
- 이와 더불어 국가별 투자 성향에 있어서도 베트남은 민간투자 부분에 실질적인 어려움이 많았으나, 현재 개선 속도가 높으며, 중국 또한 이러한 추세로 변해가고 있어 향후에는 투자가 상대적으로 용이할 것으로 전망함
  - 인도의 경우에는 관료체계에 따른 투자에 어려움이 많기는 하지만, 민간 투자부문에서 가장 활성화될 국가로 전망함
  - 아울러 주요 국가에 대한 해외투자사업의 경우 기회와 더불어 많은 위험이 존재하기 때문에 해외 투자 파트너를 선정하는데 상당히 유의해야 할 것으로 제언

자료 : www.lloydslist.com/ 2012.5.1

김근섭 전문연구원 (☎ 02-2105-2847, gskim@kmi.re.kr)

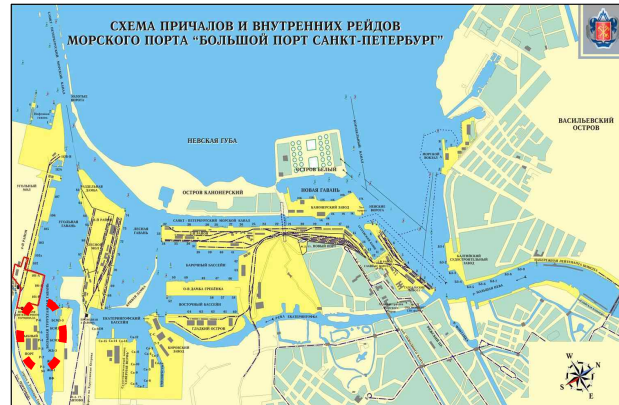
## □ TIL사, 러시아 SP Container Terminal사 지분 20% 인수

- 네덜란드 항만운영사인 TIL(Terminal Investment Ltd)사가 최근 러시아 UCL Holding사로부터 SP Container Terminal(St Petersburg Container Terminal)사의 지분 20%를 인수함
  - SP Container Terminal사는 러시아 상트페테르부르크(St Petersburg)항 최대 항만운영사인 JSC Container Terminal Saint Petersburg사의 단독 주주임
  - 현재 JSC Container Terminal Saint Petersburg사가 소유한 Container Terminal Saint Petersburg의 연간 컨테이너 처리능력은 50만 TEU이며, 2014년에 2단계 확장 공사가 완공되면 연간 처리능력은 120만 TEU에 이를 것으로 예상됨
- 금번 지분 인수는 TIL사의 발틱해 지역 항만에 대한 두 번째 투자로, TIL사는 2008년에 리투아니아 클라이페다(Klaipeda)항의 하역사인 Klaipedos Smelte사를 인수한 바 있으며 올해 4분기에는 신규 컨테이너 터미널을 개장할 예정임
- TIL사의 금번 투자는 향후 상트페테르부르크항의 물동량 증가와 파트너사인 MSC의 러시아 지역 네트워크 확장 가능성을 염두에 둔 것으로 보임
  - 상트페테르부르크항은 러시아 최대의 컨테이너항으로 2005년~2011년 컨테이너 물동량이 무려 111%나 증가하였으며 2011년 컨테이너 물동량은 240만 TEU를 기록, 2016년에는 390만 TEU를 처리할 것으로 전망됨
  - 또 2012년~2016년 러시아의 GDP는 연평균 4.1% 증가할 전망으로, 소비증가에 따라 컨테이너 물동량도 증가할 것으로 전망됨
  - 한편, TIL사와 밀접한 파트너십을 구축하고 있는 세계 2위 컨테이너 선사인 MSC는 상트페테르부르크항을 유럽 허브항인 앤트워프(Antwerp)와 브레머하펜(Bremerhaven)을 연결하는 피더항으로 이용하고 있으며, 향후 러시아 지역에서 네트워크를 확장할 것으로 전망됨

< St Petersburg항 위치 >



< Container Terminal Saint Petersburg 위치 >



- 러시아 또한 글로벌 항만운영사의 전문성을 공유하고 투자를 유치하기 위하여 이들에게 자국의 항만 분야 진입을 점차 개방하고 있음
- 2009년 러시아는 DP World사에 극동지역 Vostochny Container Terminal의 지분 25%를 매각함
- 2011년 러시아 Prominvest사는 또 다른 UAE 항만운영사인 Gulftainer와 조인트벤처기업을 설립하여 발틱해 지역의 Ust-Luga항을 개발 및 운영하기로 함

자료 : [www.worldcargonews.com](http://www.worldcargonews.com), 2012.6.2/ [www.businessmonitor](http://www.businessmonitor), 2012.6.6

김홍매 전문연구원 (☎ 02-2105-2828, [hisgrace@kmi.re.kr](mailto:hisgrace@kmi.re.kr))



## □ 나이지리아, 심수항 개발 개시

- 나이지리아 연방정부(Federal Government)는 라고스 주 정부(Lagos State Government)와 협력하여 레키(Lekki) 심수항 개발 개시
  - 금번 사업은 나이지리아 내 기존 항만 시설에 대한 적체를 완화하기 위해 심수항을 개발하는 것으로 아프리카 서부 및 중부지역의 해양 허브로 자리매김 하고 지역내 국제무역을 촉진하기 위한 나이지리아 정부 사업의 일환으로 추진되는 것임
  - 추진일정으로는 지난 5월에 입찰에 의해 중국항만엔지니어링회사(CHEC, China Harbour Engineering Company Ltd.,)와 EPC(Engineering Procurement and Construction)와 계약을 체결한바 있으며, 2015년부터 운영을 시작할 것으로 전망됨
- 한편 나이지리아 교통부(Ministry of Transport) Senator Idris Umar 장관은 심수항 개발의 일환인 칼라바(Calabar) 항로의 준설 공사가 승인되어 준설 계약이 금년 중으로 체결될 예정이며,
  - 향후 나이지리아 경제적 발전을 위해 주요 해양항만부문 개발 사업이 우선적으로 진행되어야 한다고 함
- 아울러 최근 또다른 심수항 개발 예정지인 나이지리아 남부 아크와이봄(Akwa Ibom)지역의 이바카(Ibika) 및 바다그리(Badagry) 심수항 개발이 제안되어 현재 사전 개발단계이며, 개발형태는 민관합작파트너십(public-private partnership)으로 진행될 예정임
  - 뿐만 아니라 나이지리아 내 큰 잠재력을 가지고 있는 오건(Ogun) 및 온도(Ondo)지역에도 올로코라(Olokora)심수항 개발을 고려중에 있는 것으로 알려짐
- 한편 현재 나이지리아 교통부는 3,505km 규모의 기존 철도 협궤 노선의 90% 이상을 현대화하기 위한 표준궤 공사가 시행 중

< 레키 심수항 위치 >



< 레키 심수항 조감도 >



자료 : www.worldmarinenew.com 2012.6.5/ www.leadership.ng, 2012.6.6

황현주 연구원 (☎ 02-2105-2897, julya7@kmi.re.kr)

## □ 이스라엘, 엘랏 항만(Eilat Port) 운영 민영화 입찰 진행

- 이스라엘 국회의 재정위원회에서 엘랏(Eilat) 항만 운영 민영화를 결정하면서 운영권 입찰을 준비 중
  - 엘랏 항만 공사는 국가 소유의 운영 지분을 100% 매각하기로 결정하면서 운영기간은 총 15년으로 계획하고 있음<sup>1)</sup>
  - 정부의 항만 개발 계획과 부합되어 운영 및 투자를 진행할 경우 운영권 기간 만료 후 추가 10년을 연장 할 수 있음
- 엘랏 항만은 이스라엘의 남부에 위치해 있으며 이스라엘 전체 무역 화물량의 약 6%를 처리하고 있으며 인도와 아시아쪽으로 진출 할 수 있는 홍해의 게이트웨이 임
  - 엘랏 항의 선석길이는 528m 이며 수심은 12m 이며 주로 자동차와 벌크 화물을 주로 처리하고 있음
  - 2010년 기준 엘랏항의 화물 처리량은 260만 톤 이며 동기간 주요 처리화물인 자동차는 12만 3천톤, 벌크화물은 236만 톤임

< 엘랏 항만 위치 >



< 엘랏 항만 전경 >



- 이스라엘 국영 컨설팅 기업인 TASC에 따르면 엘랏항의 2009년 전체 수익은 9,700만 NIS<sup>2)</sup>이며 순 수익은 1,900만 NIS임
  - 평균 운영 수익률은 약 20%를 유지하고 있으며 향후 항만하역요율의 조정 예정 계획에 따라 수익률에 변동이 생길 것으로 예상됨

자료 : www.porttechnology.org, 2012.6.1

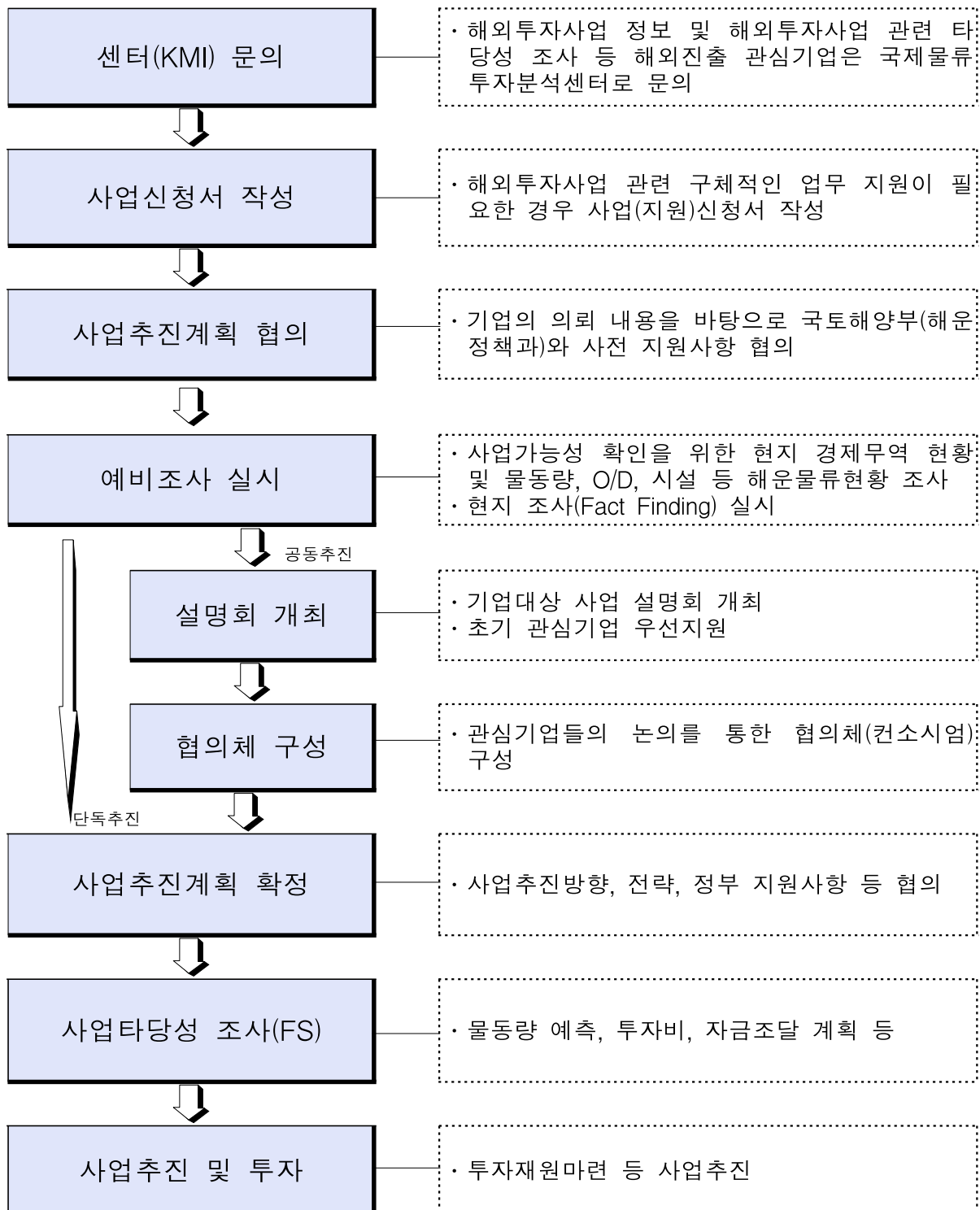
전혜경 연구원 (☎ 02-2105-2982, saeii@kmi.re.kr)

1) 이스라엘 엘랏 항만 민영화 사업 담당 연락처는 다음과 같음  
Eilat Port Company Ltd. : (972)2-5421551/2

업무시간은 일요일-목요일이며 시간은 10:00 ~ 15:00 임

2) 이스라엘 화폐인 셰켈(NIS)의 현재 환율은 1\$ = 3.88 NIS 임

## [해외투자사업 추진절차 및 센터 이용문의]



\* 기초타당성 조사(실비 부담), 정부간 협상, 투자사업 관련 정보 및 기초 자료 제공