

Contents



통계로 보는 국제물류

- 2018년 미국 내 항만 물동량 사우스 루이지애나항이 최대



물류정책 · 산업동향

1. 북미 서안 주요 항만, 5월 '컨' 물동량 전년 대비 15% 감소
2. APM 터미널, 물류 디지털화를 위한 디지털화 프로그램 도입
3. 아마존과 애플, 새로운 공급망 시대로 이동



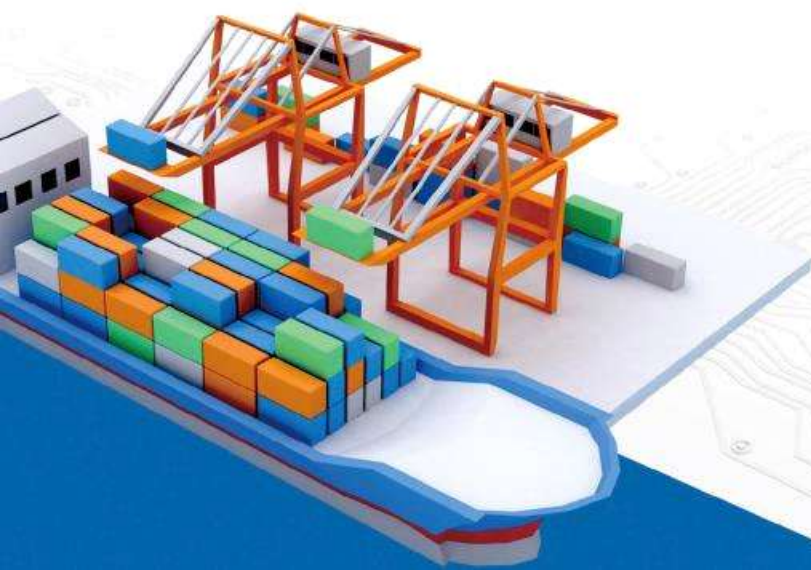
공지사항

- 해외물류시장 개척지원 대상 기업 모집
신청기한: 2020. 6. 25(목) ~ 2020. 7. 17(금)
* 「2020년 해외물류시장 개척지원 사업」 사업설명회
※ 구체적인 내용은 본문 참조

명사 스피치

“코로나19 이후 다가오는 뉴노멀 시대의 주역은 바로 유망 기술을 보유한 창업기업이 될 것이다. 해양모태펀드를 오는 2023년까지 약 1,400억 원 규모로 확대 조성해 해양 분야 창업기업에 대한 투자가 활성화되도록 지원해 나가겠다.”

문성혁 해양수산부 장관
(2020. 7. 7 /뉴시스)



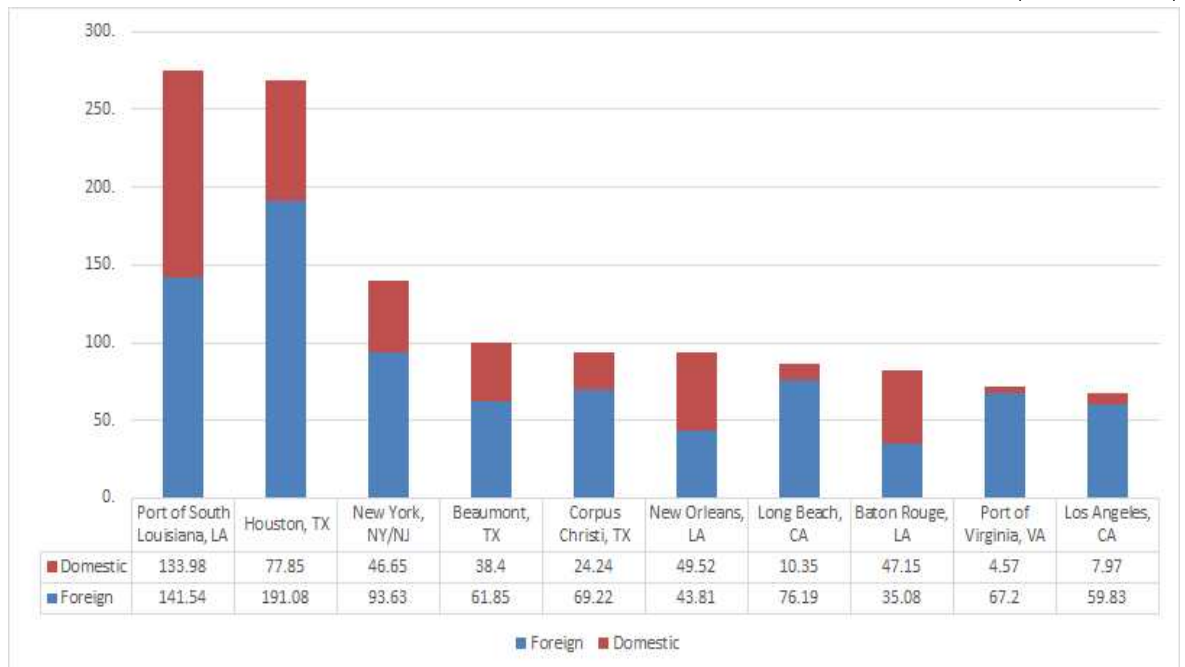


통계로 보는 국제물류

2018년 미국 내 항만 물동량 사우스 루이지애나항이 최대

'18 미국 항만별 국내외 항만 물동량

(단위 : 백만 톤)



자료 : www.statista.com

- 2018년 미국 항만별 국내외 항만 물동량 조사 결과 사우스 루이지애나항이 가장 많았음
- 사우스 루이지애나항은 2억 7,552만 톤 이상의 화물을 처리하며, 미국 항만 산업을 이끔
 - 사우스 루이지애나항은 국내 1억 3,398만 톤, 국외 1억 4,154만 톤의 화물을 처리함
- 휴스턴항은 2억 6,893만 톤으로 사우스 루이지애나항과 659만 톤 차의 화물 처리량을 보이며 2위 항만이 됨
- 미국 서안 롱비치항은 7위, 로스엔젤레스항은 10위를 기록했음

참고자료 : www.statista.com(검색일: 2020. 7. 6)

류진아 연구원

051-797-4788, jaryu@kmi.re.kr



북미 서안 주요 항만, 5월 '컨' 물동량 전년 대비 15% 감소

- 2020년 5월 북미 서안 주요 7개 항만의 컨테이너 물동량은 전년 동월 대비(이하 동일) 15% 감소한 198만2,000TEU를 기록했음(세부 내용은 표 참조)
 - 북미 서안 7개 항만의 컨테이너 처리량이 4개월 연속 두자릿수 감소세, 2개월 만에 200만 TEU를 밀도는 등 저조한 실적이 계속되고 있음
 - 코로나19의 글로벌 확산으로 인한 동서 기간항로 컨테이너 물동량의 지속적인 감소가 주요 요인으로 분석됨
 - 한편, 북미 서안 7개 항만의 수입 컨테이너(적컨, 이하 동일) 물동량은 94만7,000TEU로 14% 감소한 것으로 나타났음
- 북미 서안 남부(PSW, pacific south-west) 3개 항만의 수입 컨테이너 물동량을 살펴보면 로스앤젤레스항이 30만6,000TEU를 기록하며 28% 감소한 것으로 나타났음
 - 반면 롱비치항은 8% 증가한 31만3,000TEU를 기록했음
 - 로스앤젤레스항은 2개월 만에 감소세 전환, 롱비치항은 거의 1년 만에 증가세로 전환했음
 - 그 외 오클랜드항은 15% 감소한 7만3,000TEU를 기록하며 4개월 연속 감소세를 보였음
 - PSW 3개 항만의 수입 컨테이너 물동량은 69만2,000TEU로 14% 감소했음
 - 북미 서안 주요 항만의 수입 컨테이너 물동량 중에서 PSW 3개 항만이 차지하는 점유율은 73.1%이며 전월 대비 2.9% 포인트 상승했음
- 북미 서안 북부(PNW, pacific north-west) 4개 항만의 수입 컨테이너 물동량을 살펴보면 시애틀·타코마항¹⁾이 8만6,000TEU를 기록하며 23% 감소한 것으로 나타났음
 - 반면 밴쿠버항은 1% 증가한 13만2,000TEU를 기록했음
 - 시애틀·타코마항은 13개월 연속 감소세를 보이고 있으나, 밴쿠버항은 2개월 연속 증가세를 보이고 있음
 - 그 외 프린스루퍼트항은 37% 감소한 3만6,000TEU를 기록하며 2개월 만에 두자릿수 감소세로 전환했음
- 2020년 1~5월 북미 서안 주요 7개 항만의 누적 컨테이너 물동량은 전년 동기 대비 13% 감소한 983만6,000TEU를 기록한 것으로 나타났음
 - 수입 컨테이너(적컨) 물동량은 465만 TEU로 12% 감소했음

1) 미국 워싱턴주에 위치한 시애틀항과 타코마항은 오랜 경쟁 관계였으나, 2015년 5월부터 '북서항만동맹(NWSA, North-West Seaport Alliance)'을 결성하여 통합 운영하고 있음

2020년 5월 북미서안 주요 항만의 컨테이너 물동량

(단위 : TEU)

항만	2020년 5월 컨테이너 물동량	전년 동월 대비 증가율	2020년 1~5월 누적 컨테이너 물동량	전년 동기 대비 증가율
로스앤젤레스항	581,665	-29.8%	3,070,413	-18.6%
롱비치항	628,206	9.5%	2,830,857	-5.9%
오클랜드항	185,595	-16.8%	969,178	-7.8%
시애틀·타코마항	241,672	-23.5%	1,278,228	-18.7%
밴쿠버항	276,236	-3.5%	1,289,314	-9.2%
프린스루퍼트항	68,472	-36.8%	398,509	-12.3%

자료 : marinavi.com

■ 참고자료 : www.marinavi.com(검색일: 2020.7.1.)

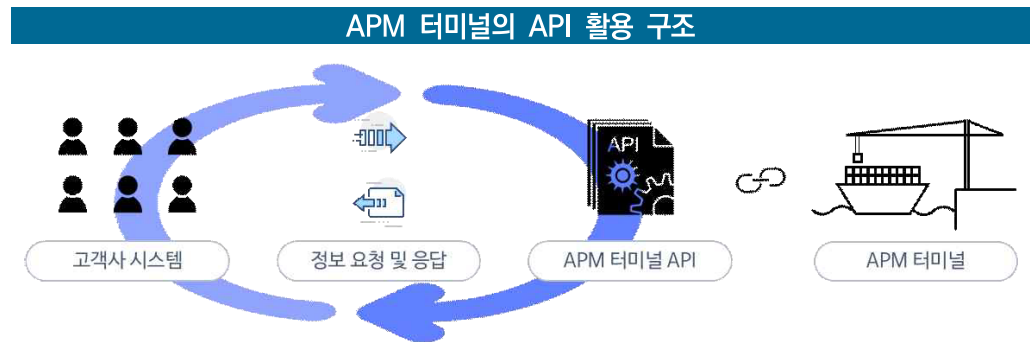
한성일 부연구위원

051-797-4781, han@kmi.re.kr



APM 터미널, 물류 디지털화를 위한 디지털화 프로그램 도입

- 지난 7월 1일 APM 터미널은 자사 홈페이지를 통해 물류 디지털화를 위한 응용 프로그램 인 터페이스(API: Application Programming Interface) 도입을 발표함
 - API는 상이한 프로그램이나 시스템을 연계하는 인터페이스로 호출·요청 유형, 방법, 데이터 형식 등의 규칙을 정의함
 - 지난 7월 1일 APM 터미널에서 발표한 API는 선사, 트럭 운행사 등의 물류 주체들이 개별 컨테이너 수준의 수입 컨테이너 정보와 선박 일정을 실시간으로 확인할 수 있도록 하는 기능을 제공함
 - 정보의 적시성 측면에서 전자 문서 교환(EDI: Electronic Data Interchange) 방식에 비해 우수하므로, 공급사슬 참여자들에게 더욱 더 정확한 정보를 전달할 수 있음
 - APM 터미널은 API 도입을 통해 물류 디지털화에 한 발짝 더 나아갔으며, 궁극적으로 물류 품질을 극대화하는 노력을 계속할 것으로 기대됨



자료: 필자 작성

- 우리나라도 API를 활용한 시스템 연계를 적극적으로 검토할 필요가 있음
 - 1970년대에 등장한 EDI는 물류 프로세스의 혁신을 불러온 기술이지만, 시스템 통합이나 실시간 데이터·정보 공유 측면에서는 API에 비해 우수하다고 볼 수 없음
 - 현재 선사, 터미널 운행사, 창고 운행사 등이 활용하는 각자의 운영 시스템은 데이터와 정보 교환 시 형식의 변환 등 별도의 작업을 필요로 하므로 물류의 비효율성을 야기함
 - API의 도입은 물류 품질을 개선하기 위한 디지털화를 지원할 수 있으므로, 정부 부처 및 각 물류 주체는 API 도입을 통한 비용과 효과를 더 적극적으로 검토할 필요가 있음

■ 참고자료 : www.en.wikipedia.org(검색일: 2020. 7. 3.)

www.apmterminals.com(검색일: 2020. 7. 2.)

서정용 전문연구원

051-797-4676, jseo@kmi.re.kr



아마존과 애플, 새로운 공급망 시대로 이동

- 아마존과 애플 등 현재 서구 경제의 많은 부분을 장악하고 있는 거대한 디지털 기술 기업들의 행태가 전 세계 공급사슬 구조에 중대한 변화를 일으키고 있음
- 애플은 그동안 주로 자체 마이크로프로세서 설계를 통해 공급사슬 내 인소싱을 증가시켜오고 있었음
 - ARM RISC 아키텍처를 채택한 애플은 인텔의 디자인과 인텔이 생산하는 칩의 사용을 중단할 예정으로, 이는 애플이 가장 중요한 부품에 대한 통제력을 점차 강화하게 됨을 의미함
 - 애플의 자체 마이크로프로세서는 제3의 파운드리 공장에서 생산될 것이며 애플은 이 공장들의 물류에 상당한 영향력을 행사할 것임
- 마찬가지로 아마존은 미국 소매업에 대한 지배력 확대를 위해 금융 및 시장 포지셔닝이 취약한 기존 소매업체 중 하나를 인수하는 것을 고려하고 있다는 소문이 있음
 - 아마존은 전통적인 유통업체가 보유한 부동산에 관심을 가지고 있으며, 이를 현지 풀필먼트센터 확장의 기반으로 활용할 것으로 보임
- 이처럼 불과 몇 년 전만 해도 아마존의 라이벌이었던 전통 유통기업들이 이제는 물류부동산 제공자의 역할로 전락하고 있다는 점은 소매업이 그동안 얼마나 달라졌는지 단적으로 보여주는 사례임
- 그동안 물류와 공급사슬에 대한 공통된 인식은 주로 자동차나 전통 소매업에 집중되는 경우가 많았지만 이제 공급사슬은 점점 소수의 고객대면(customer-facing)의 디지털 기업에 의해 형성되고 있음
 - 이들 기업들은 규모가 크고 많은 경우 거의 독점에 가까운 지위를 차지하고 있으며, 이들이 조성하고 있는 공급사슬이 세계경제의 핵심 부분이 되고 있음
- 공급사슬관리를 규정(정의)하는 것은 애플과 아마존 등 기업들의 전략이며 최근의 움직임은 수직적 통합에 대한 이들의 욕구가 가시지 않았음을 시사하고 있음

■ 참고자료 : www.ti-insight.com(검색일: 2020. 7. 30)

김은우 부연구위원

051-797-4680, hisgrace@kmi.re.kr



공지사항

해외물류시장 개척지원 대상 기업 모집

해양수산부는 해외 유망사업 발굴을 지원하고 국내 기업의 글로벌 물류시장 진출을 활성화와 국내 화주기업과 물류기업의 해외시장 동반진출을 활성화하고 양 업계 간 상생협력 풍토를 조성하고자 「해외물류시장 개척지원 사업」을 시행 중에 있다. 본 사업의 세부사업인 「해운·물류기업 해외진출 타당성조사 지원 사업」과 「화주-물류기업 해외 동반진출 컨설팅 지원 사업」을 다음과 같이 모집하오니, 관심 있는 기업의 많은 참여 바랍니다.

2020년 6월 25일

해양수산부장관

2020년 해운·물류기업 해외진출 타당성조사 지원 대상 모집 안내

1. 신청 대상자

- ☐ 「물류정책기본법」 제2조 제2호 및 같은 법 시행령 제3조에 따른 물류사업을 영위하는 기업
- ☐ 재무적 투자자(「은행법」 제8조 따른 은행, 법령에 근거하여 설립된 각종 연기금과 공제회 등)

* 단, 재무적 투자자는 해외사업을 추진할 해운·물류기업을 지정하여 신청해야 함

2. 대상 사업

- ☐ 국내 해운·물류기업이 희망하거나 계획 중인 해외투자 및 해외시장 개척·진출 등 다양한 형태의 해외 물류사업

《 타당성조사 지원 대상사업 》

구분	사업 내용
일반진출형	해외 현지법인 설립 등을 통해 현지시장 물류사업 (해운, 3PL, 육운, 창고, 포워딩업 등) 진출하는 유형
인수합병형	현지 물류기업 (해운, 3PL, 육운, 창고, 포워딩 업체 등) 인수·합병 을 통해 현지시장 물류사업 (해운, 3PL, 육운, 창고, 포워딩업 등) 진출하는 유형
시설투자형	해외 항만·터미널·물류센터 등 물류시설 개발 및 운영권 확보 등을 통해 현지시장 물류사업 (해운, 3PL, 육운, 창고, 포워딩업 등) 진출하는 유형

3. 지원내용

□ 국내기업의 글로벌 물류 네트워크 확대를 위한 다양한 해외진출 투자 사업 발굴 및 추진에 수반되는 타당성조사·분석 지원

* 신청기업이 선정한 국내외 연구기관, 전문 컨설팅·시장조사 기관 등을 통한 타당성조사(경제·기술·재무·법률 등 측면) 수행에 소요되는 비용 일부 보조

□ (지원규모) 대상사업의 유형에 따라 1건당 최대 8천만원 한도 내에서 조사비용의 50% 보조

○ (일반진출형) 최대 5천만원 한도 내에서 조사비용의 50% 보조

○ (인수합병형/시설투자형) 최대 8천만원 한도 내에서 조사비용의 50% 보조

《 타당성조사 보조금 지원 기준 》

구분	지원 비용	지원비율
일반진출형	최대 5천만원	조사비용의 50%
인수합병형	최대 8천만원	조사비용의 50%
시설투자형		

□ (지원내용) 보조금 수혜기업이 국내외 연구기관 및 컨설팅 업체 등에 의뢰한 타당성조사 관련 **용역비용**(계약기준)에 대해서만 지원

* 수혜기업의 자체활동 비용(예: 직원의 해외 출장비, 인건비 등)은 인정되지 않음

2020년 화주-물류기업 해외동반진출 지원 대상 모집 안내

1. 신청대상자 : 화주기업과 물류기업 컨소시엄

- **물류기업** : 「물류정책기본법」 제2조 제2호 및 같은 법 시행령 제3조에 따른 물류사업을 영위하는 기업
- **화주기업** : 국내에 사업장을 보유하고 제조·유통·무역·건설·자원·에너지 등 다양한 분야의 업종을 영위하는 기업
 - * 국내 외국인투자기업 또는 해외에 주사무소를 둔 기업은 대한민국 국민의 지분이 50% 이상인 경우에 신청 가능
 - ** 화주기업과 물류기업 간의 관계가 「법인세법 시행령」 제87조에 따른 “특수관계인”에 해당하거나, 「독점규제 및 공정거래에 관한 법률」 제2조에 따른 “계열회사”에 해당하는 경우에는 신청대상에서 제외

2. 대상 사업

- **(개념)** 화주기업과 물류기업 간 협력을 통해 화주기업은 해외 생산시설 판로 확보, 현지법인 설립 등을 추진하고, 물류기업은 화주기업의 물량을 매개로 현지 시장 진출을 위한 물류거점·네트워크 확보, 현지법인 설립 등을 추진하는 사업

□ 대상사업 유형 예시

- ① **(동시진출형)** 화주기업과 물류기업 간 협력을 통해 화주기업은 해외에 신규 생산시설·판로 확보, 법인 설립 등을 추진하고, 이와 동시에 물류기업은 신규로 진출하는 시장에 현지 물류거점 확보, 법인설립 등을 추진하는 경우
- ② **(화주주도형)** 해외시장에 진출하려는 물류기업이 **현지에 먼저 진출한 화주기업**과 협력하여 현지 물류거점 확보, 법인설립 등을 추진하는 경우
- ③ **(물류주도형)** 해외시장에 진출하려는 화주기업이 **현지에 먼저 진출한 물류기업**과 협력하여 생산시설·판로 확보, 법인설립 등을 추진하는 경우
- ④ **(현지협력형)** 현지에 진출한 화주·물류기업이 협력하여 신규 생산시설·판로·물류거점 확대, 신규법인 설립 등 각자의 사업영역 확장을 추진하는 경우

3. 지원내용

- 화주·물류기업 간 동반진출 협력과정에서 원자재 조달, 제품 생산·판매 등에 수반되는 물류 프로세스 및 공급망의 진단분석설계, 현지시장 조사 등에 필요한 공동 컨설팅 비용 지원
 - (지원규모) 컨설팅 비용의 최대 50%(약 4천만원)까지 보조금(국비)을 지원하며, 나머지 기업부담분은 컨소시엄 참여기업이 협의하여 부담
 - * 지원대상으로 선정된 컨소시엄별 한국해양수산개발원을 통해 보조금 교부 예정
 - ** 지원대상으로 선정된 컨소시엄은 보조금을 교부받기 전에 보조금 교부 및 컨설팅 수행조건 등에 관한 업무협약서를 한국해양수산개발원과 체결해야함
 - (컨설팅 수행) 컨설팅은 컨소시엄에 참여하는 기업(물류기업 또는 화주 기업)이 직접수행*을 원칙으로 하나, 컨소시엄 협의 하에 선정된 제3의 국내외 전문기관업체 등에 자문 또는 컨설팅의 일부를 위탁 수행할 수 있음
 - * 참여기업은 운영기관과 협의를 통해 제3의 국내외 전문기관·업체 등에 컨설팅 전체를 위탁 수행 할 수 있음. 단, 컨설팅 전체 위탁 시에는 신청기업의 자체 활동 비용(예: 직원의 해외 출장비, 인건비 등)은 지원 대상에 인정되지 않음



신청 방법

□ 접수기간 : 2020. 6. 25(목) 09:00 ~ 2020. 7. 17(금) 18:00 까지

□ 제출서류

	제출서류	제출방법	비고
①	신청서 1부	서류, 전자파일 함께 제출	양식 1
②	사업제안서 10부	서류, 전자파일 함께 제출	양식 2
③	정보 제공 및 공개 동의서 1부		양식 3
④	법인 등기사항증명서 및 사업자등록증 사본 1부		
⑤	신청기업의 기업규모를 확인할 수 있는 확인서 - 중소기업: 중소벤처기업부 발행 - 중견기업: 한국중견기업연합회 발행		
⑥	최근 3년간 기준 재무제표 및 손익계산서 사본 1부		
⑦	국세 및 지방세 완납증명서 1부		
⑧	그 밖에 사업제안서 내용을 증빙하는 서류		

※ 컨소시엄 형태 신청기업의 경우, 사업제안서를 제외한 서류를 참여 기업별로 각각 제출하여야 함

※ (가산점) 유효한 우수물류기업 인증서(국토부 및 해수부 장관 발행) 제출하여야 함

□ 접수처 : 한국해양수산개발원 국제물류투자분석·지원센터

○ 주소 : (49111) 부산시 영도구 해양로 301번길 26

해운·물류연구본부 국제물류투자분석·지원센터

○ 제출방법 : 직접 제출 또는 우편 제출(전자파일 저장매체(USB) 동봉)

* e-mail 접수 불가

선정 기준 및 방법

□ 선정 기준

- 서류심사와 사업제안서 평가를 거쳐 평점 60점(100점 만점) 이상을 획득한 사업 중에서 고득점 순서로 선정(예산의 한도 내에서 선정)

* 예산 범위 내에서 선정되며, 그로 인해 실제 보조금 교부금액은 지원 비율에 따라 계산된 금액보다 적은 경우가 발생할 수 있음

□ 사업제안서 평가

- 일시 및 장소 : 별도 공고 또는 신청기업 개별 통지
- 신청기업은 7인 내외로 구성된 심사위원에게 사업제안서 내용*을 발표 (발표 20분, 질문·답변 10분)

* 사업제안서 내용을 토대로 작성한 별도 형태의 자료(e.g. PPT, PDF 등)로 발표 가능

□ 선정결과 발표 : 평가 이후 공고 또는 개별 통지

유의사항

- 신청서, 사업제안서 등 양식은 한국해양수산개발원 홈페이지에서 양식을 다운로드 받아 작성(붙임 참조)

- 선정 결과 발표 이후, 제출 서류 전체 또는 일부 위·변조 혹은 허위 기재 등 부정한 방법으로 선정된 것이 확인되는 경우에는 선정 및 보조금 교부결정을 취소할 수 있음

- 신청기간 중 접수된 서류는 일절 반환하지 아니함

- 제출서류 상의 기재착오, 누락 혹은 연락불능 등으로 인하여 발생하는 불이익은 일체 신청기업의 책임임



- ☐ 신청기업은 필요에 따라 해양수산부·한국해양수산개발원 등에서 실시하는 정기설문에 응할 의무가 있음
- ☐ 기타 사항은 한국해양수산개발원(051-797-4774, 051-797-4913)로 문의 바람

「2020년 해외물류시장 개척지원 사업」 사업설명회

- ☐ 「2020년 해외물류시장 개척지원 사업」 사업설명회 영상 유튜브 (Youtube) 홈페이지에 업로드되어 있음

* 설명회 영상 링크

<https://www.youtube.com/watch?v=a80QY38IXyc;t=28s%20;https://www.youtube.com/watch?v=a80QY38IXyc;t=28s;>