

편집 및 발행인 : 김종덕 · 발행처 : 한국해양수산개발원 국제물류투자분석·지원센터

총괄 : 최나영환 감수 : 길광수 전화번호 : 051-797-4770 · E-mail : chnayoung@kmi.re.kr / jhlee8604@kmi.re.kr

## Contents

### ● 국제물류 통계

- 미주 주요 국가 도로화물 운임지수, 코로나19 이후 지속적 상승세

### ● 유럽 물류시장 동향

- 독일, 라인강 수위 하락으로 운송 여건 악화
- Maersk 독일 뒤스부르크 물류창고 착공 예정

### ● 미주·중남미 물류시장 동향

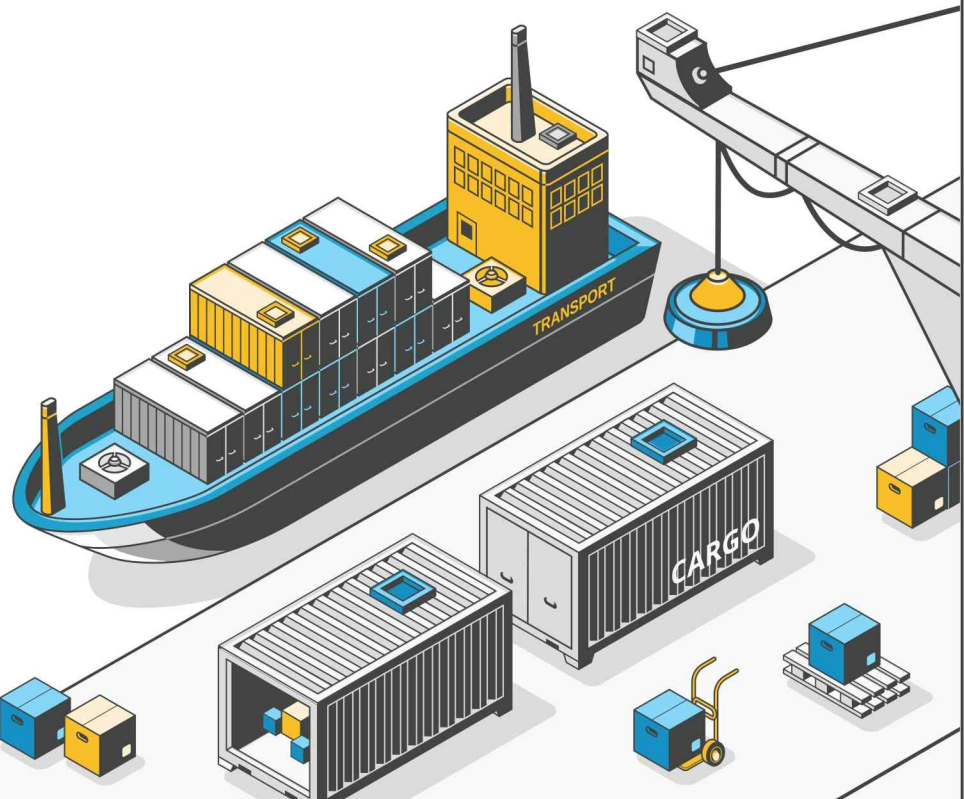
- 글로벌 물류난 완화 추세...LA항 적체는 거의 해소

### ● 아세안 물류시장 동향

- 투르크메니스탄, 국제남북운송회랑(INSTC) 합류로 중앙아 국가와 물류협력 강화

### ● 공지사항

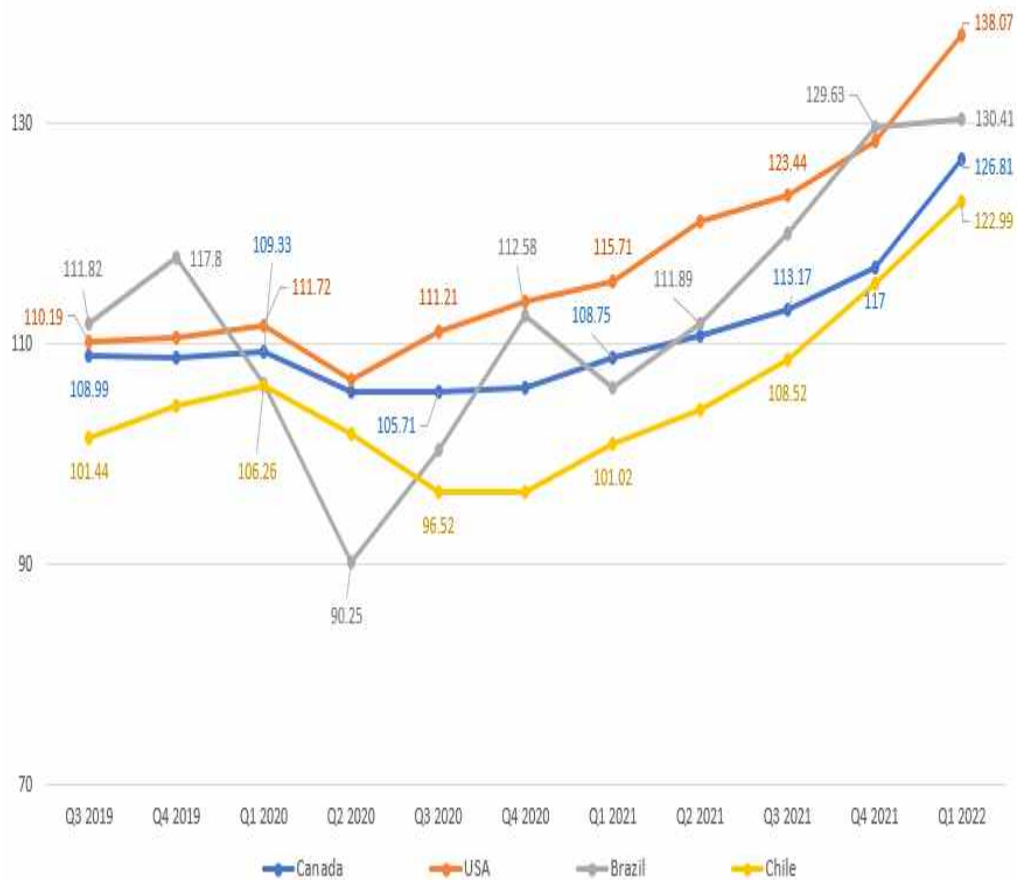
- 2022년 우수물류기업 인증제 모집 공고
- “국제물류 정보포털” 카카오톡 플러스친구 서비스 안내



## 미주 주요 국가 도로화물 운임지수, 코로나19 이후 지속적 상승세

- Transport Intelligence 자료에 따르면 미주 지역 캐나다, 미국, 브라질, 칠레의 도로 화물 운임지수(2018년 100기준)가 코로나19 이후 꾸준히 상승함
  - 먼저 북미 지역 미국과 캐나다의 경우 각각 2020년 2분기 106.7과 3분기 105.71로 최저점을 기록한 후 꾸준히 상승해 지난 1분기 각각 138.07과 126.81로 최저점 대비 약 29.4%와 20% 상승함
  - 다음으로 남미 지역 브라질의 경우 2020년 2분기 90.25로 최저점을 기록한 후 지난 1분기 130.41로 저점 대비 약 44.5% 상승했는데, 이는 코로나19 직전인 2019년 4분기 117.8보다도 약 10.7% 상승한 수치임
  - 칠레의 경우에는 2020년 4분기 96.66으로 최저점을 찍고 5분기 연속 상승해 지난 1분기 122.99(약 27.2% 상승)를 기록함

미주지역 주요 국가 도로화물 운임지수(2019년 3분기-2022년 1분기)



자료 : www.gscintell.com, (검색일 : 2022.8.23.)

▶ 남미 지역 주요 국가의 도로화물 운임지수 상승의 주요 요인 중 하나는 디젤 가격의 상승으로 분석됨

- 브라질과 칠레의 경우 각각 도로화물 운임지수가 최저점을 기록한 2020년 2분기와 4분기 디젤 가격 또한 0.51유로와 0.54유로로 최저점을 찍은 후 지난 1분기 0.96유로와 0.9유로로 약 88.2%와 66.7% 상승함

남미 주요 국가 디젤 가격(2019년 3분기-2022년 1분기)

(단위 : 유로)



자료 : www.gscintell.com, (검색일 : 2022.8.23.)

참고자료 : www.gscintell.com, (검색일 : 2022.8.23.)

## 독일, 라인강 수위 하락으로 운송 여건 악화

- 유럽의 기록적인 더위와 부족한 강우량으로 라인강 수위가 하락해 바지선 운항이 차질을 빚음에 따라 철강 및 석탄 등과 같은 원자재 운송이 영향을 받고 있음

  - 특히 독일에서는 바지선이 야적장에서 제철소로 철스크랩을 운반하고 있으나, 현재 수위가 낮아 바지선은 평소 화물의 1/3 정도만 실을 수 있음
  - 이에 따라 바지선이 평소보다 3배 더 필요해졌으며, 운임 또한 크게 오름
  - 만약, 바지선 1척에 실리는 철스크랩을 도로로 운송할 경우 트럭 80대 정도가 필요함
- 라인강 수위가 낮아짐에 따라 한정된 바지선으로 철스크랩, 석탄 등과 같은 원자재를 운송하기 위해 업체 간 경쟁이 치열해지고 있음

  - 러시아는 최근 유럽에 대한 가스 공급을 줄이고 있으며, 이에 따라 독일 전력산업의 석탄 의존도가 높아지고 있음
  - 독일에 기반을 둔 유통업체는 7월 이후 러시아는 Nord Stream 1을 통해 일반 가스의 20%만 공급하고 있어 독일의 석탄화력 발전소를 재가동해야 한다고 말하고 있음
  - 독일선탄수입협회(German Coal Importers Association)에 따르면 독일은 올해 3,500만 톤의 석탄 수입을 준비하고 있으며 이는 2021년의 2,700만 톤 보다 많은 양이지만, 현재 바지선 운송이 보장되지 못함에 따라 운송비용이 상승할 것으로 예상하고 있음
- 독일에서는 대체 운송 수단인 트럭 및 철도 운송 경쟁이 심화되면서 물류비용이 증가하고 있음

  - 바지선 운항 비용이 폭발적으로 증가해, 트럭운송이 더 저렴해졌으나, 트럭 운전자 부족 등으로 트럭운송 비용은 8월 11일까지 톤당 최소 70유로로 올해 초보다 톤당 20~30유로 인상됨
  - 현재 독일 철도 시스템은 인프라 역량 부족으로 추가 용량을 감당할 수 없을 것으로 보고 있음
  - 이에 따라 독일은 현재 철도 운송에서 석탄 및 기타 에너지 운송을 우선시하는 법을 고려하고 있음

## Maersk 독일 뒤스부르크 물류창고 착공 예정

### ➤ Maersk가 독일 뒤스부르크에 물류창고를 착공할 예정임

- Maersk는 전 세계 고객에게 최고 품질의 End-to-End 물류 솔루션을 제공하기 위해 물류 및 유통 창고 네트워크를 지속적으로 확장하고 있음
- 지난 8월 19일 Maersk 발표에 따르면, 건축허가가 승인되면서 독일 뒤스부르크(Duisburg)에 43,000 평방 미터의 Maersk Flow Warehouse를 착공할 예정임
- 독일의 Goldbeck International가 Duisburg-Walsum의 Flow Warehouse를 2023년 3분기까지 완공할 예정임
- 이 물류창고의 84개 도크 레벨러(dock leveler)는 매년 최대 40피트 컨테이너 32,000개의 고객 화물을 처리할 것임

### ➤ 뒤스부르크는 유럽 전역에서 가장 큰 내륙 물류 허브 중 하나임

- 앤트워프항(port of Antwerp)과 로테르담항(port of Rotterdam)을 연결하는 독일 라인강(Rhine waterway) 중부 내륙선과 독일 북부 항만(ports of Northern Germany)으로 연결하는 주요 철도 노선, 서유럽 최대 경제 대국의 주요 도로를 이용하는 트럭 등 모든 교통수단이 뒤스부르크에 모임
- 또한, 뒤스부르크는 프랑크푸르트, 암스테르담, 쾰른-본, 뒤셀도르프(Düsseldorf)의 항공화물 허브의 인근에 있으며, 지중해와 아드리아해 관문을 연결하는 유럽의 주요 물류 허브임
- 뒤스부르크에 건설할 물류창고 부지는 뒤스부르크 항만의 일부이며 라인강과 수로로 직결됨
- Maersk의 Jens-Ole Krenzien 북유럽 대륙 상무이사는 “서유럽 시장이 만나는 이 주요 교차로에서 고객에게 다양한 물류 솔루션을 곧 제공할 수 있게 되어 매우 기쁘다”고 전함

#### Maersk 뒤스부르크 물류창고 건설



자료 : Maersk, [www.maersk.com](http://www.maersk.com) (검색일 : 2022.8.23.)

➤ **뒤스부르크 물류창고는 공급망에서의 모든 부가가치 서비스를 제공할 예정임**

- 43,000제곱미터 규모의 창고에서 제공할 서비스에는 크로스 도크, 팔레트 보관 및 통관에서 혼재 및 분할에 이르기까지 공급망의 모든 부가가치 서비스가 포함될 것임
- Jens-Ole Krenzien 상무이사는 “Maersk Flow Warehouse는 고객에게 운송 모드를 최적화하고 제품 흐름의 유연성을 창출하는 부가가치 디커플링 포인트(decoupling point)가 될 것”이라 전함
- 또한, 그는 “고객이 유럽 게이트웨이 또는 재고 보관 창고를 우회할 수 있도록 함으로써 고객의 시장 출시 속도를 크게 높일 수 있을 것”이라 전함

➤ **Maersk는 전 세계에서 물류창고 및 유통 포트폴리오를 대규모로 빠르게 확장하고 있음**

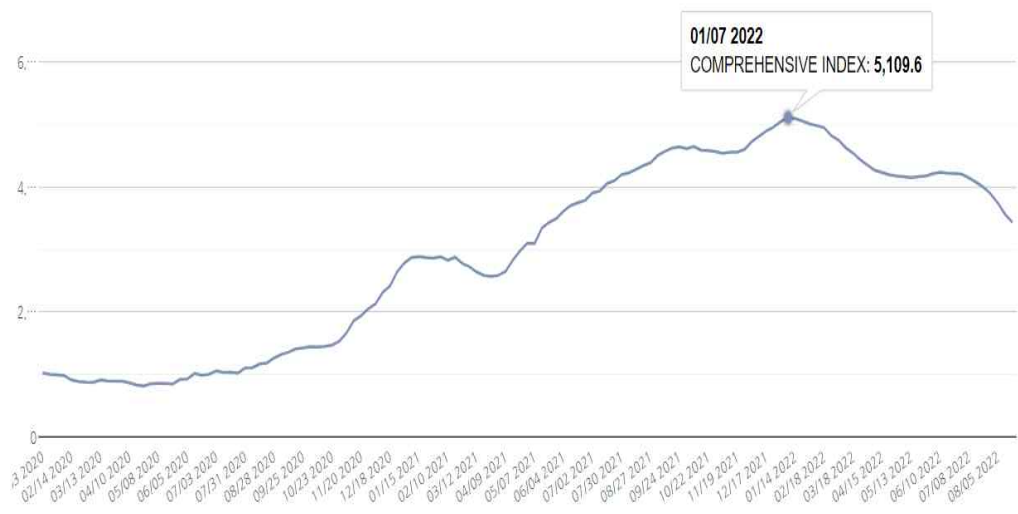
- Jens-Ole Krenzien 상무이사는 “Maersk는 현재 유럽은 물론 전 세계 많은 국가에서 글로벌 물류창고 및 유통 포트폴리오를 대규모로 빠르게 확장하고 있으며, 고객의 정확한 요구사항을 충족하기 위해 항상 고객과 긴밀한 대화를 나누고 있다”고 전함
- 2022년 2분기에 Maersk는 전 세계에 178,000 평방미터에 해당하는 5개의 새로운 창고를 개장했음
- Maersk는 몇 달 안에 유럽에 물류창고를 추가로 가동할 계획임



## 글로벌 물류난 완화 추세... LA항 적체는 거의 해소

- ▶ 지난주 18일 LA 데일리뉴스에 따르면 지난달(7월) LA항만이 처리한 컨테이너 물량은 전월 대비 5% 증가한 93만 5,345TEU를 기록해 사상 최고치를 경신했음
  - LA항만에 수입된 컨테이너 물량은 48만 5,000TEU로 작년 대비 3.4%, 수출물량은 13.5% 증가했음
- ▶ 이와 함께 LA항만의 컨테이너 평균 체류 기간(dwell time)도 줄어들어 평균 9일 정도가 소요되고 있으며 현재 항만과 CY에 남아있는 컨테이너는 약 2,000개임
- ▶ LA 항만당국에 따르면 올해 초 109척이었던 대기 화물선이 현재는 13척으로 줄어들어 적체 현상이 거의 해소됐음
- ▶ 아울러 대표적 컨테이너 해상운임 지표인 상하이컨테이너운임지수(이하 SCFI)가 하락세를 보이면서 서부 해운운임은 TEU당 5,483 USD로 떨어졌음
  - 올해 초 LA항만을 비롯한 미국 여러 항만에서 물류대란이 심각했을 때는 TEU당 2만 USD까지 상승했었음
  - 미 동부는 TEU당 114달러 하락한 8,992 USD로 확인됨
- ▶ SCFI는 지난주 대비 132.84 감소한 3429.83을 기록했으며 이는 10주 연속 하락한 것임

SCFI 추세(2022.8.19. 기준)



자료 : www.tradlinx.com, (검색일 : 2022.8.23.)

- 2009년부터 집계를 시작한 SCFI는 2021년 5월부터 급격한 상승곡선을 그리면서 2022년 1월에는 역대 최고치인 5,109.6을 기록했으며 올해 2월부터 점차 하락하는 양상을 보이고 있음

SCFI 추세(2022.8.19. 기준)

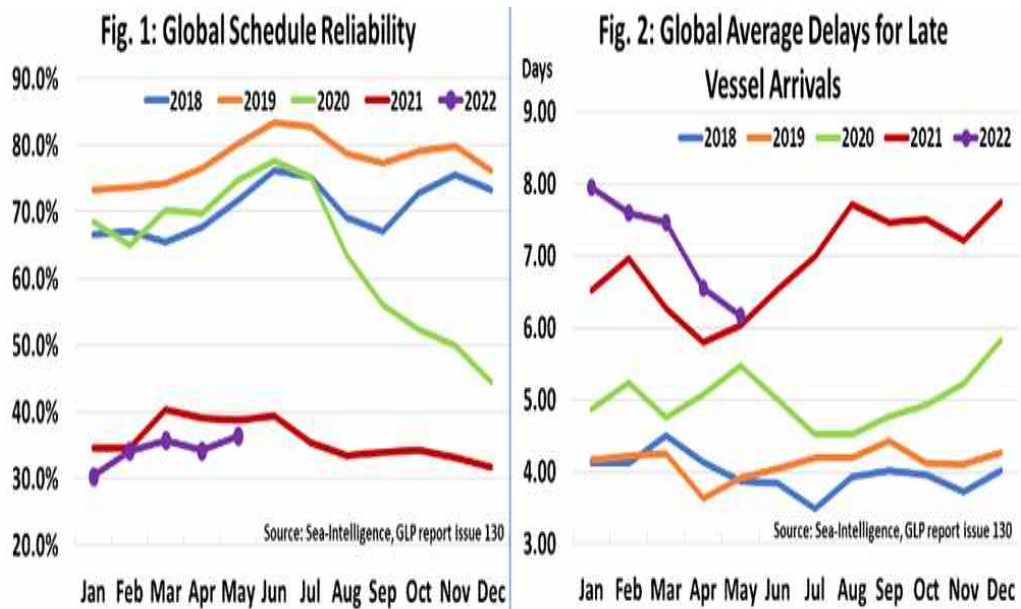


자료 : [www.en.sse.net.cn](http://www.en.sse.net.cn), (검색일 : 2022.8.23.)

- 이와 같이 미국의 물류대란이 점차 해소되는 양상을 보이자 글로벌 '컨'선사의 정시 운항률도 점차 회복되고 있음
- Sea-Intelligence에 따르면 2022년 5월 글로벌 정기선사의 정시운항률(schedule reliability)은 전월 대비 2.1% 포인트 향상되어 36.4%로 증가했지만, 전년 대비 여전히 -2.3% 포인트 낮은 수준에 머무르고 있음



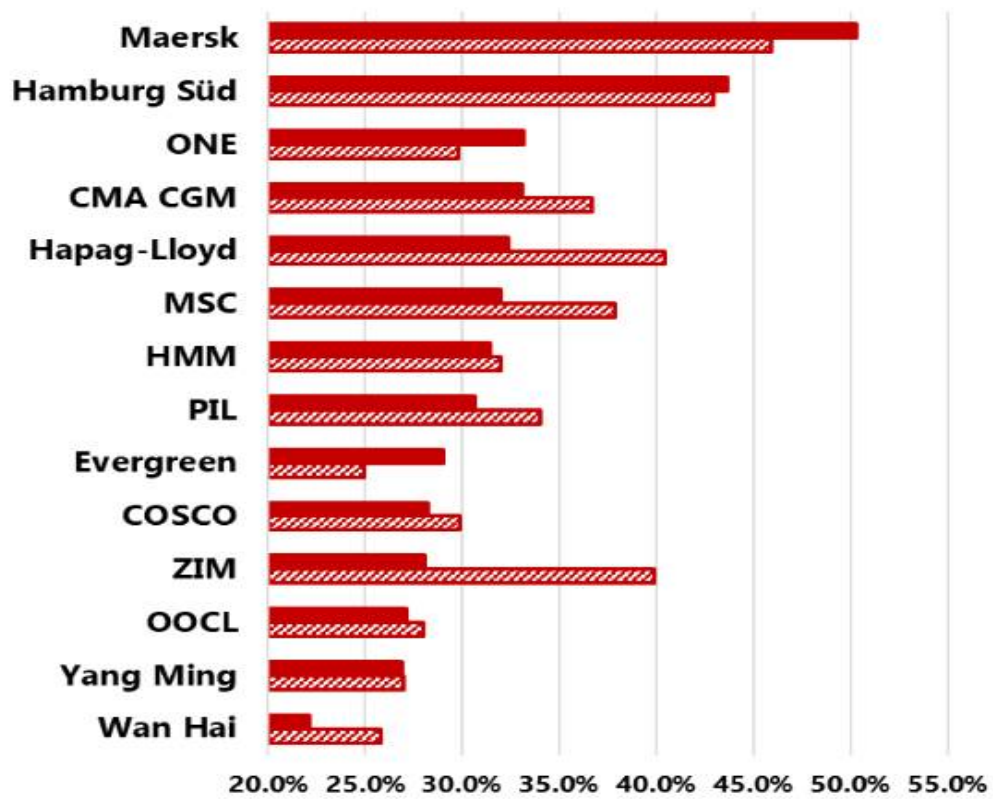
## 글로벌 정기선사 정시운항률 및 도착 지연 평균 일수



자료 : www.sea-intelligence.com, (검색일 : 2022.8.23.)

- 2022년 5월 기준 도착 지연 평균 일수(average delay for late vessel arrivals)는 전월 대비 -0.37일 감소해 6.17일로 확인됐으며 올해 초 8일에서 지속적으로 감소하는 추세를 보이고 있음
- 글로벌 정기선사 중 정시운항률이 가장 높은 선사는 Maersk로서 50.3%를 나타냈으며 (2022년 5월 기준) Hamburg Süd가 43.7%로 2위를 차지했음
  - 정시운항률이 30~40%인 해운사는 6개, 20~30%인 해운선사도 6개로 확인됨
  - 전년 대비 상위 14개 해운사 중 4곳(Maersk, Hamburg Süd, ONE 및 Evergreen)만 정시운항률이 개선되었으며 Maersk는 개선 폭이 4.4% 포인트로 가장 높았음

글로벌 정기선사 정시운항률(2022년 5월 기준)



자료 : [www.sea-intelligence.com](http://www.sea-intelligence.com), (검색일 : 2022.8.23.)

참고자료 : [www.sea-intelligence.com](http://www.sea-intelligence.com), [www.container-news.com](http://www.container-news.com), [www.en.sse.net.cn](http://www.en.sse.net.cn),

[www.tradlinx.com](http://www.tradlinx.com), (검색일 : 2022.8.23.)

황선일 부연구위원  
051-797-4675, [shwang@kmi.re.kr](mailto:shwang@kmi.re.kr)

## 투르크메니스탄, 국제남북운송회랑(INSTC) 합류로 중앙아 국가와 물류협력 강화

- ▶ 투르크메니스탄은 러시아와 인도를 잇는 국제남북운송회랑(INSTC) 합류를 통해 이란, 우즈베키스탄, 카자흐스탄 등 주변국과의 물류협력을 강화할 예정임
  - 투르크메니스탄 정부는 지난 주 개최된 중앙아시아 교통장관 회의에서 남북국제운송회랑 합류 및 중앙아시아 국가 간 물류협력에 적극 참여하기로 결정함
  - 러시아·인도·이란 3국은 지난 2000년 국제남북운송회랑 설립에 대한 협정을 체결했으며, 현재까지 아제르바이잔, 카자흐스탄, 우크라이나 등 총 13개국을 회원국으로 두고 있음
- ▶ 국제남북운송회랑(INSTC)은 러시아 상트페테르부르크에서 인도 뭄바이까지 이어진 3개의 회랑으로 구성되어 있으며, 코로나19 및 러-우크라 사태로 인해 신규 교역루트로 관심이 높아지고 있음
  - 국제남북운송회랑은 러시아 상트페테르부르크에서 카스피해 연안 및 이란 반다르아바스를 거쳐 인도 뭄바이까지 연결하는 복합 운송루트로 러시아, 인도 및 이란 등 회원국 간 물류협력 촉진을 위해 구축됨
  - 총 3개의 회랑으로 구성되어 있으며 카스피해를 기준으로 아제르바이잔을 통과하는 서부회랑, 카스피해를 해상운송으로 통과하는 종단회랑 및 카자흐스탄과 투르크메니스탄을 경유하는 동부회랑으로 구분하고 있음
  - 국제남북운송회랑은 수에즈운하를 경유하는 기존 루트 대비 운송시간을 절반 수준으로 절감할 수 있으며 과거 정치 문제 및 이란 제재 등으로 활용도가 떨어졌으나, 러-우크라 사태 이후 신규 루트로 주목받고 있음

### International North-South Transport Corridor(INSTC) 주요 루트



자료 : [www.onthemosway.eu](http://www.onthemosway.eu), (검색일 : 2022.8.23.)

➤ **투르크메니스탄 정부는 투르크멘바시항을 INSTC의 핵심 물류거점으로 성장시키기 위해 주변국과의 협력을 확대하고 있음**

- 투르크멘바시항은 카스피해에 위치하고 있으며, 기존 아제르바이잔의 바쿠항에 의존했던 해상운송을 동부 회랑으로 일부 전환할 수 있어 신규 운송루트로 활용할 수 있을 것으로 예상됨
- 또한 카스피해를 통과하는 운송경로는 유럽과 중국을 잇는 기존 해상운송 대비 최대 30일 이상 단축할 수 있고, 지난해부터 물동량도 꾸준히 늘어나고 있어 투르크메니스탄, UAE 등 주변국과의 협력 체결을 통해 투르크멘바시항을 중앙아시아와 페르시아만 사이의 환적 거점으로 육성할 계획임

➤ **국제남북운송회랑은 향후 유라시아 대륙을 연결하는 기존 회랑과의 연계를 통해 더욱 확대될 것으로 전망되며, 이에 투르크메니스탄을 비롯한 카스피해 주변국의 물류기능이 커질 것으로 예상됨**

- 카스피해는 국제남북운송회랑의 중심지로 육상, 해상 및 철도운송의 복합운송 물류거점으로 성장할 것으로 예상되며, 투르크메니스탄을 비롯해 아제르바이잔, 이란 등 카스피해 주변국의 물류연결성이 점차 증가할 것으로 전망됨

## 2022년 우수물류기업 인증제 모집 공고



# 2022 우수물류기업 인증 모집 공고 (항만구역 내 물류창고업)

## 신청기간

2022. 6. 13.(월) 09:00 ~  
2022. 9. 2.(금) 18:00

### 신청자격

- 「물류정책기본법」 제38조 및 「우수물류기업의 인증에 관한 규칙」 제3조에 따라 우수물류기업(항만구역 내 물류창고기업) 인증을 받고자 하는 자
- 「항만법」 제2조제4호 및 「물류시설의 개발 및 운영에 관한 법률」 제21조의2제1항에 따라 항만구역에 물류창고업을 등록한 자
- 「우수물류기업의 인증에 관한 규칙」 제2조 관련 별표 제2호 중 다음 요건을 갖춘 자

### 인증기준 및 절차

- 배점 및 평가기준 등은 「우수물류기업 인증요령」 제9조 인증평가의 기준 및 「2022년도 우수물류기업 인증 심사항목 체계 및 심사 절차」에 따른다
- 최종 결과발표(예정) : 2022년 12월 중

### 유의사항

- 선정결과 발표 이후, 제출 서류의 전체 또는 일부의 위조·변조, 허위 기재 등 부정한 방법으로 작성된 것으로 확인되는 경우에는 선정을 취소할 수 있음
- 신청기간 중 접수된 서류는 반환하지 아니함
- 기타 사항은 국제물류투자분석·지원센터로 문의 요망

### 신청방법 및 신청 수수료

한국해양수산개발원 홈페이지(www.kmi.re.kr, 공지사항)에서 인증 신청서 및 관련 문서 양식을 다운받아 작성하고, 구비서류와 함께 제출

#### 제출방법

- E-mail 접수(아래주소 참조)

#### 신청 수수료 납부

- 신규 인증 : 300만원, 정기점검 : 150만원
- 납부 계좌: 서류 제출시 아래 문의처에 별도 문의

#### 문의처

- 한국해양수산개발원 국제물류투자분석·지원센터
- 주소 : 49111, 부산시 영도구 해양로 301번길 26(동삼동)
- 담당 : 김동환 전문연구원(051-797-4913, kdong@kmi.re.kr)

### 제출서류

- 우수물류기업 인증신청서 1부
- 법인 등기사항전부증명서 1부
- 사업자등록증(사본) 1부
- 물류창고업등록증(사본) 1부
- 공적서를 제외한 제출서류 각 1부

### 우수물류기업 인증 현황

2021 우수국제물류(주)	2020 (주)디엔비로지스틱스	2019 비아이디씨(주)	2018 (주)비엔피로지스틱스
2018 (주)대평	2015 동원로엑스(주)	2014 (주)C&S국제물류센터, 캄트로지스부산(주)	





## 『국제물류 정보포탈』 카카오톡 플러스 친구 서비스 안내



### 친구 추가 방법

1. 카카오톡 메인화면  
상단 친구 검색



2. 『국제물류 정보포탈』  
검색



3. 친구추가 버튼

