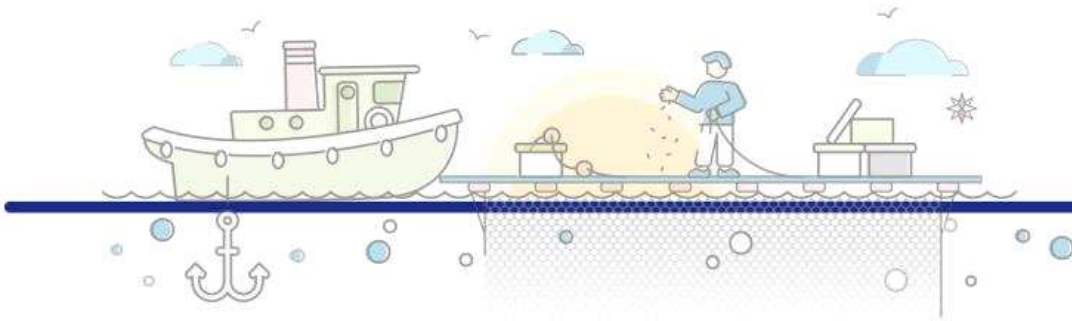


KMI 주간 주요수산물 수급리포트

Vol. 238

발행일 2026. 4. 16.
 발행인 조 정 희 원장
 감수자 마 창 모 본부장
 자료문의 한국해양수산개발원 수산업관측센터
 주소 49111 부산광역시 영도구 해양로 301번길 26



1. 주요 양식수산물 가격동향

01

광어 우럭 참돔
 마른김 전복

2. 주요 대중성어종 가격동향

06

고등어 갈치 오징어
 명태 마른멸치 참조기

3. 주간 어황정보

12

4. 주간 가격통계

15

5. 주간 도매시장 거래동향

17

1. 주요 양식수산물 가격동향

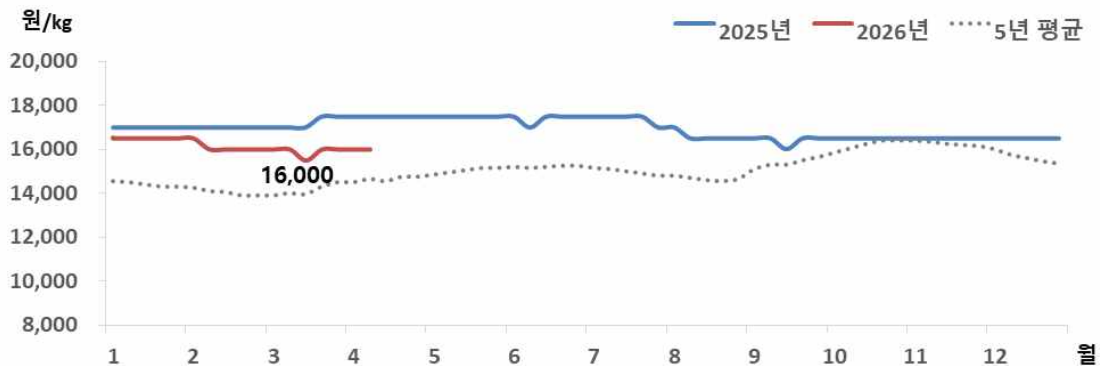
01. 광 어

금주 광어 수급동향

□ 광어 산지 및 도매가격 전주와 동일

- 4월 2주 광어 산지가격은 전주와 동일한 kg당 16,000원이었음
- 도매가격도 전주와 같은 kg당 17,800원이었음
- ※ 광어 도매가격은 인천활어도매시장의 마리당 900g~1.0kg 크기 기준으로 kg당 가격임

광어 산지가격 추이



주 : 제주어류양식수협(제주)의 마리당 1.0kg 크기 기준으로 kg당 가격임
 자료 : KMI 수산업관측센터

광어 주별 산지가격



구분	산지가격	전주 대비	
	(원)	(원)	(%)
3월 3주	15,500	▼ 500	-3.1
3월 4주	16,000	▲ 500	3.2
4월 1주	16,000	-	-
4월 2주	16,000	-	-

주 : 제주어류양식수협(제주)의 마리당 1.0kg 크기 기준으로 kg당 가격임
 자료 : KMI 수산업관측센터

02. 우 력

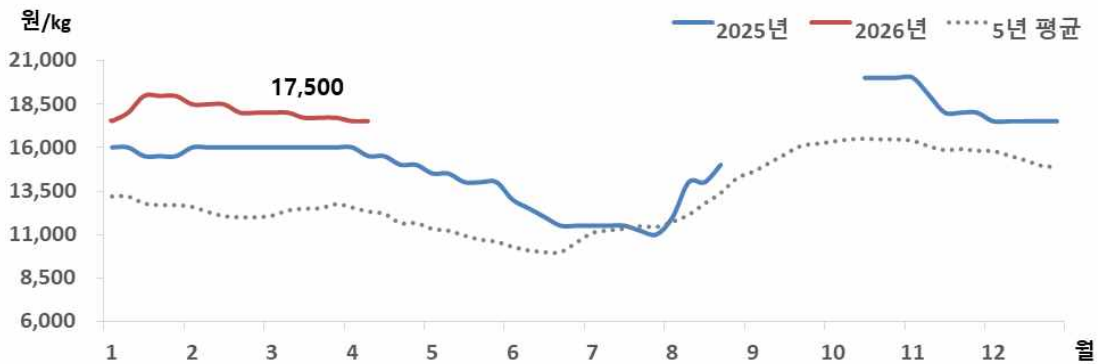
금주 우력 수급동향

□ 우력 산지 및 도매가격 전주와 동일

- 4월 2주 우력 산지가격은 전주와 동일한 kg당 17,500원이었음
- 도매가격도 전주와 같은 kg당 20,000원이었음

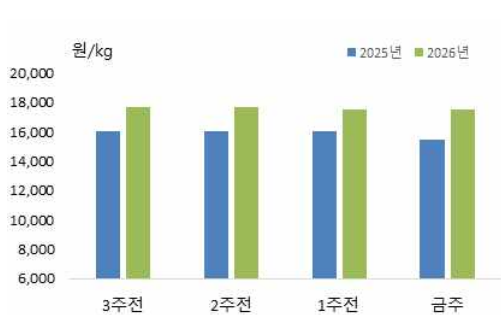
※ 우력 도매가격은 인천활어도매시장의 마리당 500g~600g 크기 기준으로 kg당 가격임

우력 산지가격 추이



주 : 서남해수어류양식수협(통영)의 마리당 500g 크기 기준으로 kg당 가격임
 자료 : KMI 수산업관측센터

우력 주별 산지가격



구분	산지가격	전주 대비	
	(원)	(원)	(%)
3월 3주	17,700	▼ 300	-1.7
3월 4주	17,700	-	-
4월 1주	17,500	▼ 200	-1.1
4월 2주	17,500	-	-

주 : 서남해수어류양식수협(통영)의 마리당 500g 크기 기준으로 kg당 가격임
 자료 : 수산업관측센터

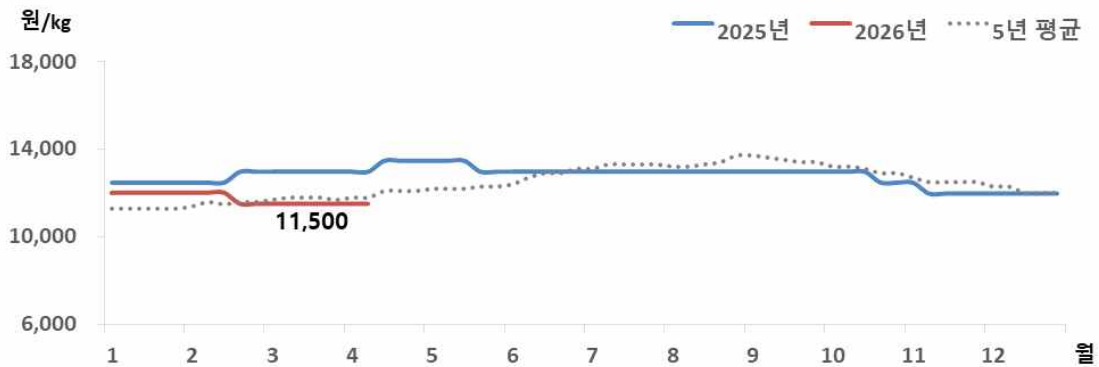
03. 참 돔

금주 참돔 수급동향

□ 참돔 산지 및 도매가격 전주와 동일

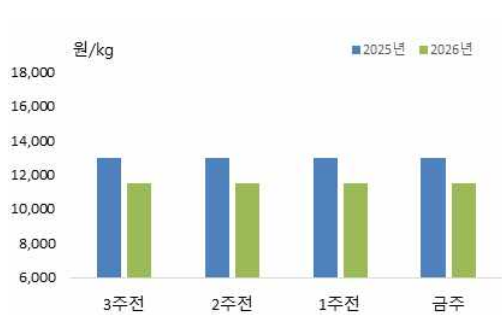
- 4월 2주 참돔 산지가격은 전주와 같은 kg당 11,500원이었음
- 도매가격도 전주와 동일한 kg당 16,000원이었음
- ※ 참돔 도매가격은 인천활어도매시장의 1kg 크기 기준으로 kg당 가격임

참돔 산지가격 추이



주 : 서남해수어류양식수협(통영)의 마리당 500g 크기 기준으로 kg당 가격임
 자료 : KMI 수산업관측센터

참돔 주별 산지가격



구분	산지가격	전주 대비	
	(원)	(원)	(%)
3월 3주	11,500	-	-
3월 4주	11,500	-	-
4월 1주	11,500	-	-
4월 2주	11,500	-	-

주 : 서남해수어류양식수협(통영)의 마리당 500g 크기 기준으로 kg당 가격임
 자료 : KMI 수산업관측센터

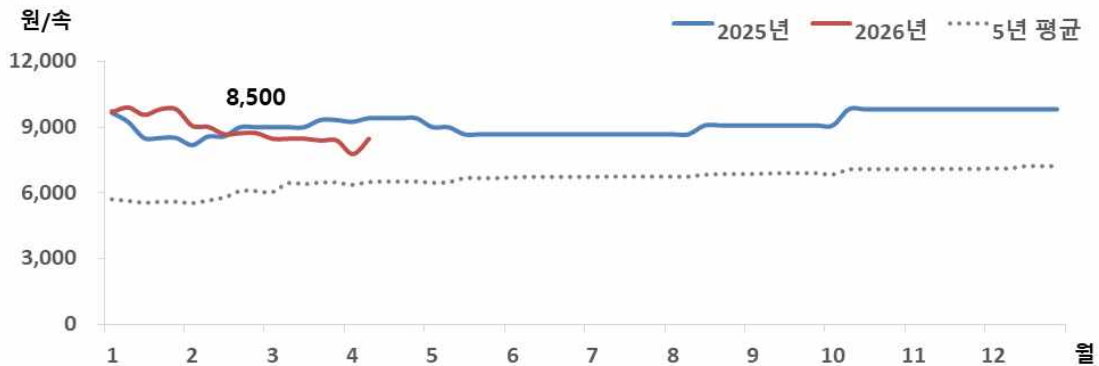
04. 마른김

금주 마른김 수급동향

□ 김밥용김 도매가격 전주 대비 상승

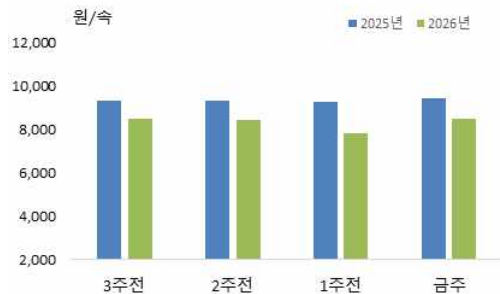
- 4월 2주 김밥용김 도매가격은 전주 대비 9.0% 상승한 속당 8,500원이었음
- ※ 김밥용김 도매가격은 가락시장의 도매가격임

마른김 도매가격 추이



주 : 가락시장의 마른김(중품) 속당 가격임
 자료 : KMI 수산업관측센터

마른김 주별 도매가격



구분	도매가격	전주 대비	
	(원)	(원)	(%)
3월 3주	8,500	-	-
3월 4주	8,417	▼ 83	-1.0
4월 1주	7,800	▼ 617	-7.3
4월 2주	8,500	▲ 700	9.0

주 : 가락시장의 마른김(중품) 속당 가격임
 마른김 도매가격 조사업체 변경으로 2026년 1월 이후 자료가 수정됨
 자료 : KMI 수산업관측센터

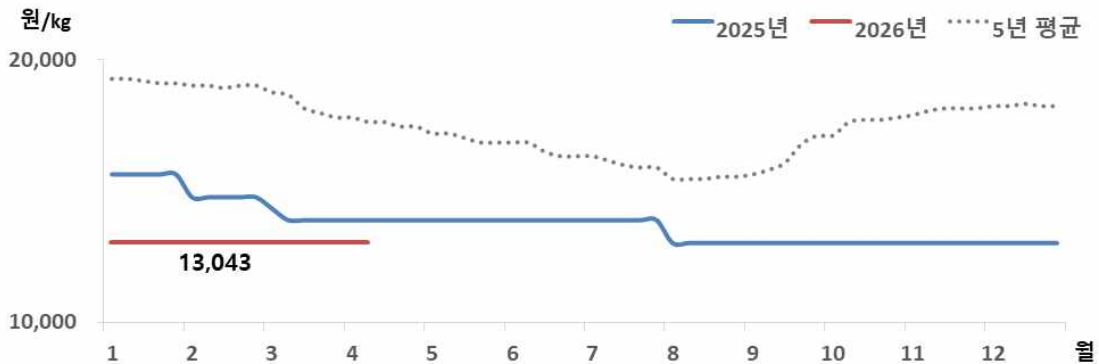
05. 전 복

금주 전복 수급동향

□ 전복 산지 및 도매가격 전주와 동일

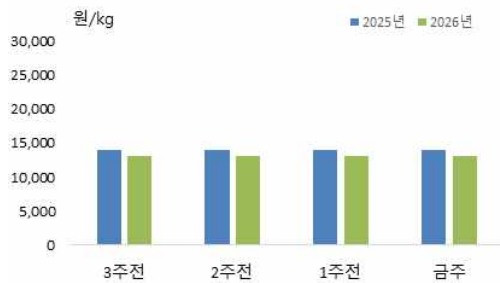
- 4월 2주 전복 산지가격은 전주와 동일한 kg당 13,043원이었음
- 도매가격도 전주와 같은 kg당 18,000원이었음
- ※ 전복 도매가격은 하남활어도매시장의 kg당 20마리 기준 가격임

전복 산지가격 추이



주 : 한국전복유통협회의 kg당 20마리 가격임
 자료 : KMI 수산업관측센터

전복 주별 산지가격



주 : 한국전복유통협회의 kg당 20마리 가격임
 자료 : KMI 수산업관측센터

구분	산지가격	전주 대비	
	(원)	(원)	(%)
3월 3주	13,043	-	-
3월 4주	13,043	-	-
4월 1주	13,043	-	-
4월 2주	13,043	-	-

2. 주요 대중성어종 가격동향

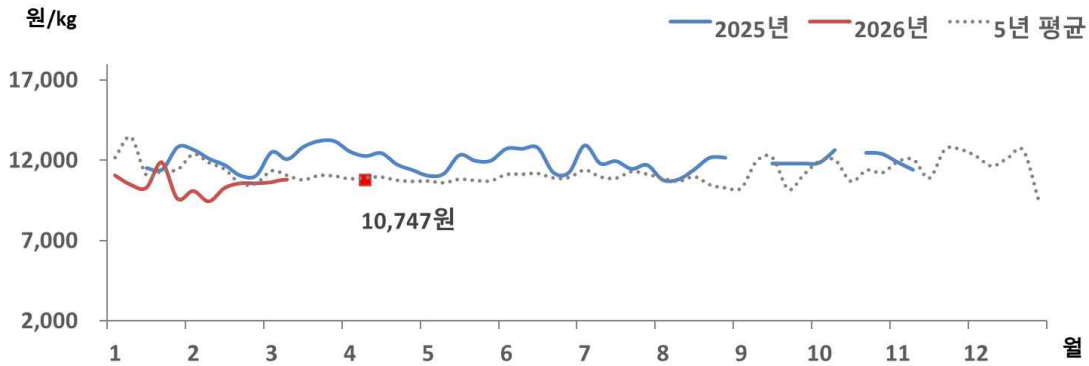
01. 고등어

금주 고등어 가격동향

□ 냉동고등어 소비자가격, 신규형성

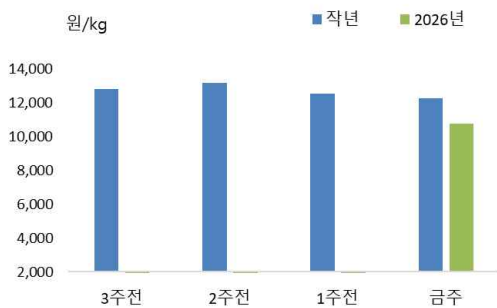
- 4월 2주 냉동고등어 소비자가격은 kg당 10,747원이었음
- 전월 대비 0.6% 높았으나, 작년 동월 대비 11.3% 낮았음

고등어 소매가격 추이



주 : 마리당 350g 중품을 기준으로 하여 kg당 가격으로 환산한 값임
 자료 : aT KAMIS

고등어 주별 소매가격



구분	소매가격	전주 대비 차이	
	(원)	(원)	(%)
3월 3주	-	-	-
3월 4주	-	-	-
4월 1주	-	-	-
4월 2주	10,747	-	-

주 : 마리당 350g 중품을 기준으로 하여 kg당 가격으로 환산한 값임
 자료 : aT KAMIS.

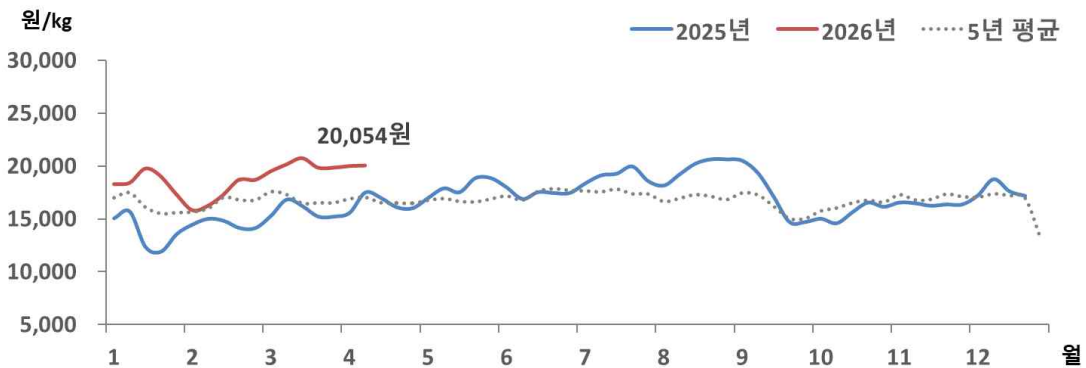
02. 갈 치

금주 갈치 가격동향

□ 냉동갈치 소비자가격, 전주와 비슷

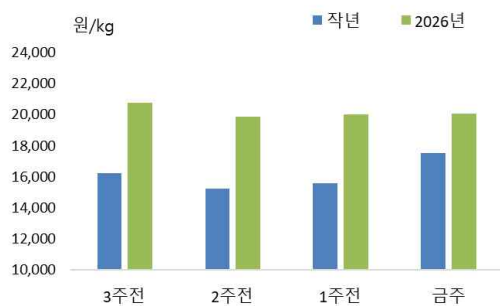
- 4월 2주 냉동갈치 소비자가격은 kg당 20,054원으로 전주와 비슷했음
- 전월 대비 0.4% 낮았으나, 작년 동월 대비 20.5% 높았음

갈치 소매가격 추이



주 : 마리당 300g 중품을 기준으로 하여 kg당 가격으로 환산한 값임
 자료 : aT KAMIS

갈치 주별 소매가격



구분	소매가격	전주 대비 차이	
	(원)	(원)	(%)
3월 3주	20,743	▲ 580	2.9
3월 4주	19,851	▼ 892	-4.3
4월 1주	20,003	▲ 152	0.8
4월 2주	20,054	▲ 51	0.3

주 : 마리당 300g 중품을 기준으로 하여 kg당 가격으로 환산한 값임
 자료 : aT KAMIS

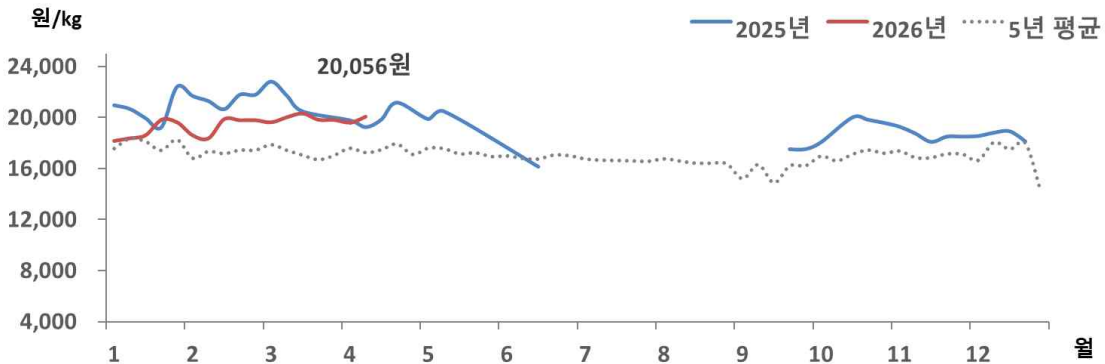
03. 오징어

금주 오징어 가격동향

□ 냉동오징어 소비자가격 전주 대비 상승

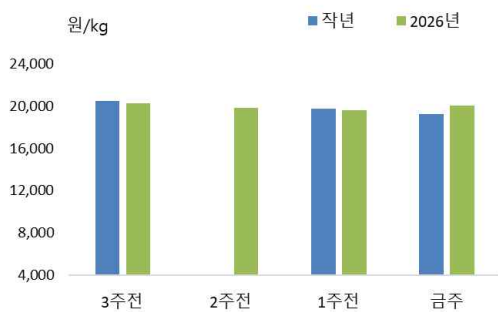
- 4월 2주 냉동오징어 소비자가격은 kg당 20,056원으로 전주 대비 2.4% 높았음
- 전월 대비 0.8%, 작년 동월 대비 0.5% 높았음

오징어 소매가격 추이



주 : 마리당 300g 중품을 기준으로 하여 kg당 가격으로 환산한 값임
 자료 : aT KAMIS

오징어 주별 소매가격



구분	소매가격	전주 대비 차이	
	(원)	(원)	(%)
3월 3주	20,295	▲ 279	1.4
3월 4주	19,814	▼ 481	-2.4
4월 1주	19,586	▼ 228	-1.2
4월 2주	20,056	▲ 470	2.4

주 : 마리당 300g 중품을 기준으로 하여 kg당 가격으로 환산한 값임
 자료 : aT KAMIS

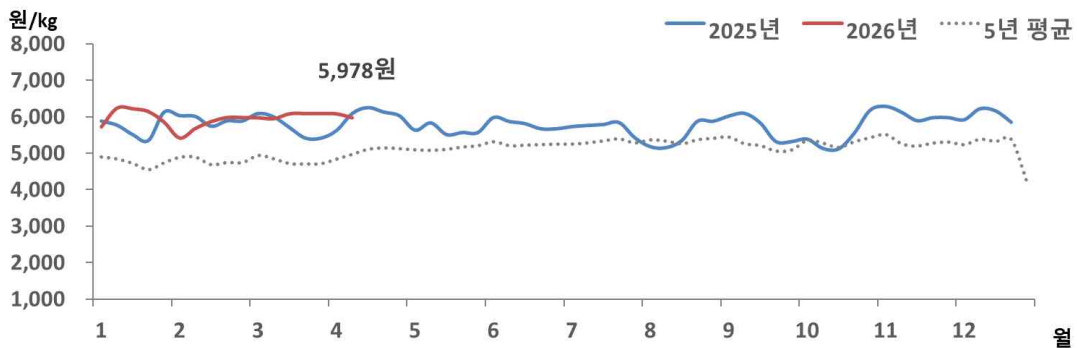
04. 명태

금주 명태 가격동향

□ 냉동명태 소비자가격, 전주 대비 하락

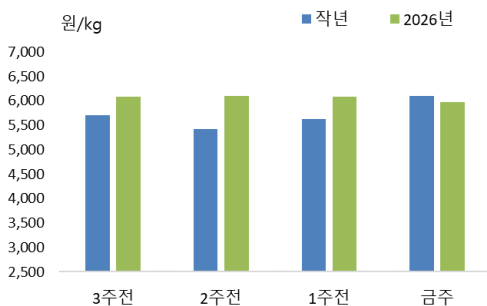
- 4월 2주 냉동명태 소비자가격은 kg당 5,978원으로 전주 대비 1.8% 낮았음
- 전월 대비 1.1%, 작년 동월 대비 1.7% 낮았음

명태 소매가격 추이



주 : 마리당 670g 중품을 기준으로 하여 kg당 가격으로 환산한 값임
 자료 : aT KAMIS

명태 주별 소매가격



구분	소매가격	전주 대비 차이	
	(원)	(원)	(%)
3월 3주	6,087	▲ 135	2.3
3월 4주	6,094	▲ 7	0.1
4월 1주	6,086	▼ 8	-0.1
4월 2주	5,978	▼ 108	-1.8

주 : 마리당 670g 중품을 기준으로 하여 kg당 가격으로 환산한 값임
 자료 : aT KAMIS

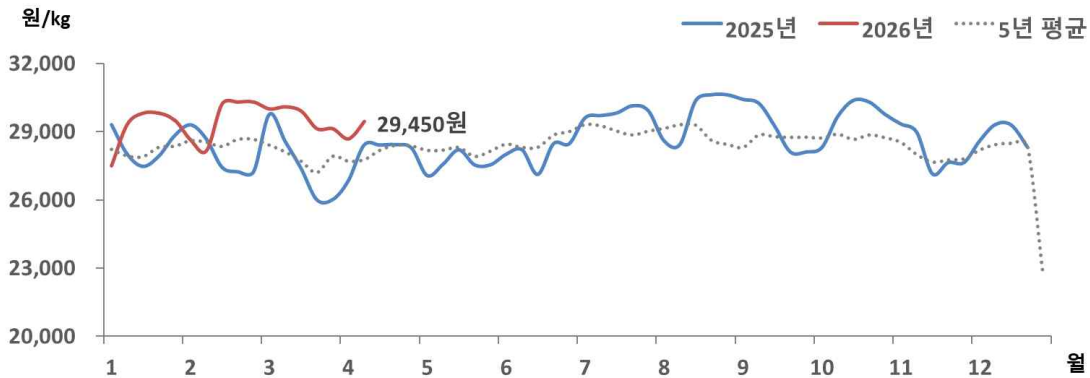
05. 마른멸치

금주 마른멸치 가격동향

□ 마른멸치 소비자가격, 전주 대비 상승

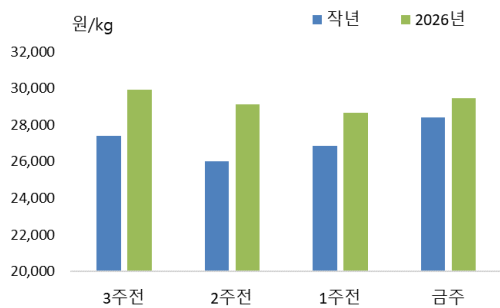
- 4월 2주 마른멸치 소비자가격은 kg당 29,450원으로 전주 대비 2.7% 높았음
- 전월 대비 0.7% 낮았으나, 작년 동월 대비 4.5% 높았음

마른멸치 소매가격 추이



주 : 종별 크기 기준 kg당 가격임
 자료 : aT KAMIS

마른멸치 주별 소매가격



주 : 종별 크기 기준 kg당 가격임
 자료 : aT KAMIS

구분	소매가격	전주 대비 차이	
	(원)	(원)	(%)
3월 3주	29,905	▼ 187	-0.6
3월 4주	29,127	▼ 778	-2.6
4월 1주	28,679	▼ 448	-1.5
4월 2주	29,450	▲ 771	2.7

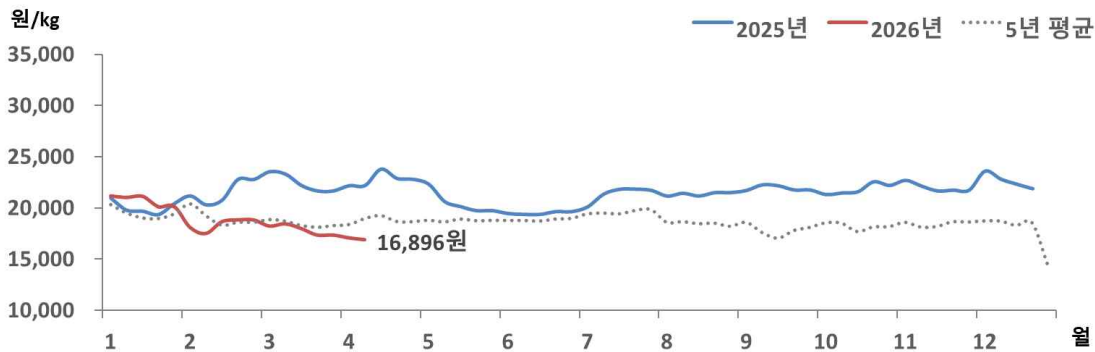
06. 참조기

금주 참조기 가격동향

□ 참조기 소비자가격, 전주 대비 하락

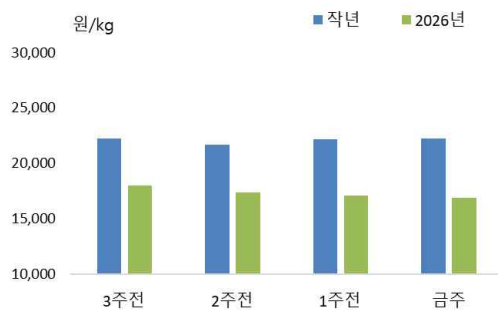
- 4월 2주 참조기 소비자가격은 kg당 16,896원으로 전주 대비 1.1% 낮았음
- 전월 대비 6.0%, 전년 대비 26.0% 낮았음

참조기 소매가격 추이



주 : 중벌 크기 기준 kg당 가격임
 자료 : aT KAMIS

참조기 주별 소매가격



구분	소매가격	전주 대비 차이	
	(원)	(원)	(%)
3월 3주	17,996	▼ 460	-2.5
3월 4주	17,350	▼ 646	-3.6
4월 1주	17,082	▼ 268	-1.5
4월 2주	16,896	▼ 186	-1.1

주 : 마리당 100g 중품을 기준으로 하여 kg당 가격으로 환산한 값임
 자료 : KMI 수산업관측센터

3. 주간 어황정보

동해안

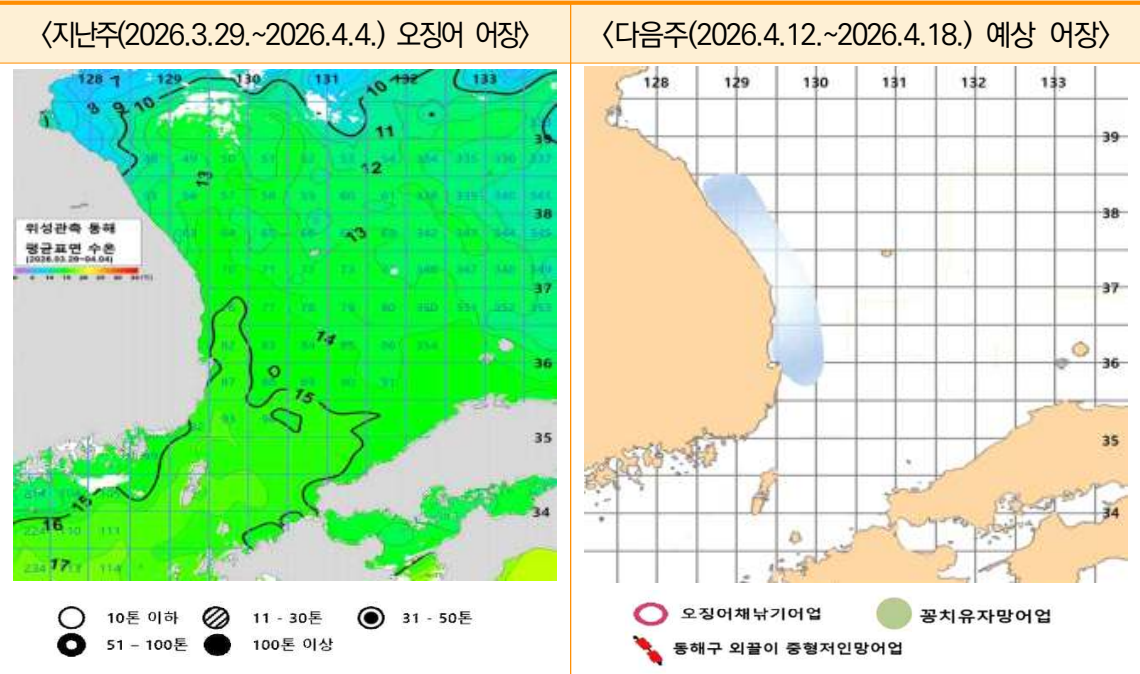
살오징어 채낚기어업

- 오징어 근해채낚기어업(2026.3.29.~2026.4.4.) 조업 없음
 - (동향) 오징어 근해채낚기어업은 조업이 없었음
 - (전망) 수산자원관리법 시행령 제 6조에 의거하여 4월 1일부터 4월 30일까지 금어기임

동해구외끝이중형저인망어업

- 동해구외끝이중형저인망어업(2026.3.29.~2026.4.4.) 어획량, 작년 대비 감소
 - (동향) 동해구외끝이중형저인망어업은 112톤으로 작년(198톤) 대비 43.6% 감소했음
 - (전망) 강원·경북 해역에서 기름가자미·대구·새우류 등을 대상으로 어획할 것으로 전망됨

동해안 어장도



자료 : 국립수산물과학원

서해안

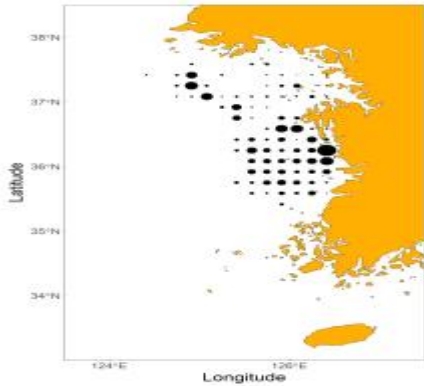
근해안강망어업

□ 근해안강망어업(2026.3.29.~2026.4.4.) 어획량, 작년 대비 감소

- (동향) 근해안강망어업 조업 실적은 139톤으로 전년(557톤) 대비 75.1% 감소했음
- (전망) 서해 중부해역을 중심으로 꽃게·기타가자미 등을 대상으로 어획할 것으로 전망됨

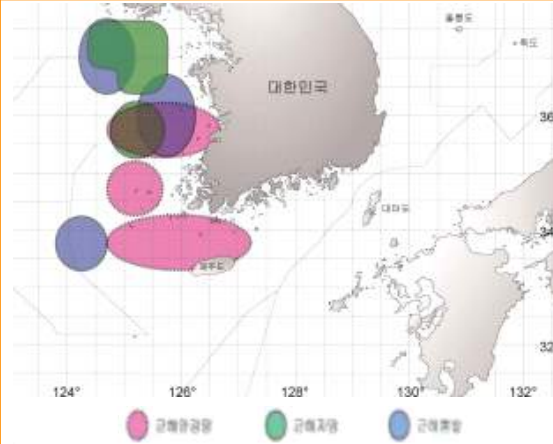
서해안 어장도

〈지난주(2026.3.29.~2026.4.4.) 꽃게 어장〉



○ 100M/T 이하, ◐ 101~300 M/T, ● 301M/T 이상

〈다음주(2026.4.12.~2026.4.18.) 예상 어장〉



자료 : 국립수산물과학원

남해안

대형선망어업

□ 대형선망어업(2026.3.29.~2026.4.4.) 어획량, 전년 대비 감소

- (동향) 대형선망어업의 조업 실적은 1,876톤으로 전년(11,415톤) 대비 83.6% 감소했음
- (전망) 동해 남부 및 남해 동부해역을 중심으로 고등어·정어리 등을 대상으로 어획될 것으로 전망됨

멸치어업

□ 기선권현망어업(2026.3.29.~2026.4.4.) 어획량, 작년 대비 증가

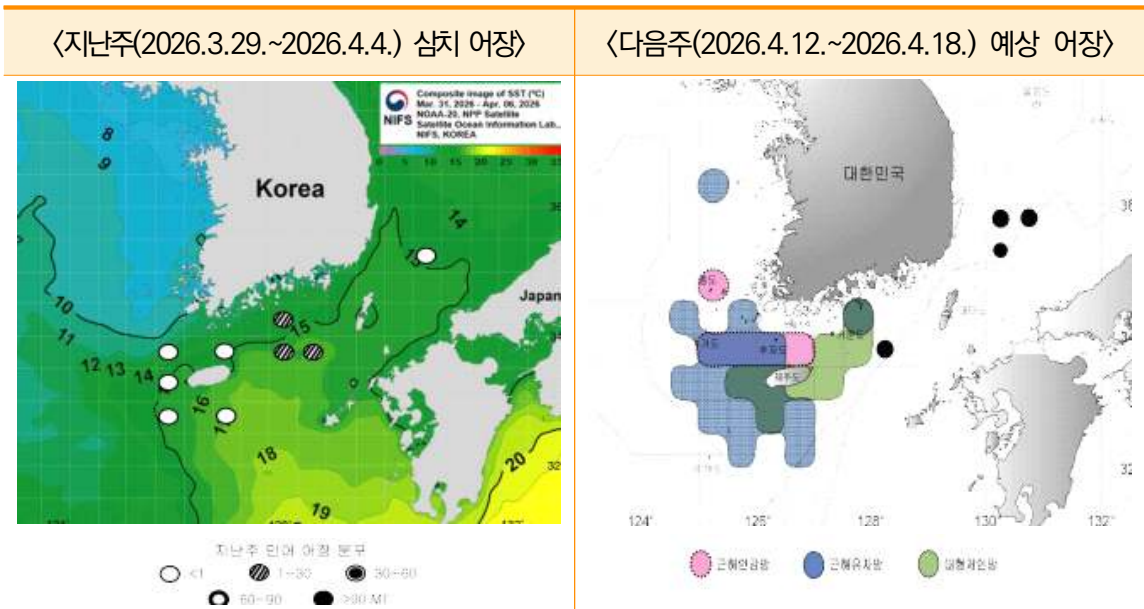
- (동향) 멸치권현망어업의 조업 실적은 293톤으로 전년(191톤) 대비 53.4% 증가했음
- (전망) 4.1~6.30 조업금지 기간으로 금어기임

대형저인망어업

□ 대형저인망어업(2026.3.29.~2026.4.4.) 어획량, 작년 대비 감소

- (동향) 대형쌍끌이어업의 주간 총 어획량은 341톤으로 전년(406톤) 대비 16.1% 감소했음
- (전망) 제주도~거문도~남해 해역을 중심으로 어장이 형성되겠으며, 주로 삼치·방어 등이 어획될 것으로 전망됨

남해안 어장도



자료 : 국립수산물과학원

4. 주간 가격통계

1. 주요 양식수산물

주간 산지가격

구분	2025년	2026년					등락률(%)	
	4월 (A)	3월			4월		작년 동기 (C)/(A)	전주 (C)/(B)
		2주 (3.9-3.15)	3주 (3.16-3.22)	4주 (3.23-3.29)	1주(B) (3.30-4.5)	2주(C) (4.6-4.12)		
광 어	17,500	16,000	15,500	16,000	16,000	16,000	-8.6	0.0
우 력	15,400	18,000	17,700	17,700	17,500	17,500	13.6	0.0
참 돔	13,300	11,500	11,500	11,500	11,500	11,500	-13.5	0.0
전 복	13,913	13,043	13,043	13,043	13,043	13,043	-6.3	0.0

주 : 광어 1kg 크기, 우력 500g 크기, 참돔 1kg 크기, 전복 1kg당 20마리 크기 기준임
 자료 : 수산업관측센터

주간 도매가격

구분	2025년	2026년					등락률(%)	
	4월 (A)	3월			4월		작년 동기 (C)/(A)	전주 (C)/(B)
		2주 (3.9-3.15)	3주 (3.16-3.22)	4주 (3.23-3.29)	1주(B) (3.30-4.5)	2주(C) (4.6-4.12)		
광 어	19,200	18,000	17,857	17,800	17,800	17,800	-7.3	0.0
우 력	18,860	20,300	19,871	19,914	20,000	20,000	6.0	0.0
참 돔	17,500	16,214	16,000	16,000	16,000	16,000	-8.6	0.0
전 복	20,000	18,000	18,000	18,000	18,000	18,000	-10.0	0.0
김	9,300	8,500	8,500	8,417	7,800	8,500	-8.6	9.0

주 : 광어 1kg 크기, 우력 500g 크기, 참돔 1kg 크기, 전복 1kg당 20마리 크기 기준임
 자료 : 수산업관측센터

가격통계

2. 주요 대중성어종

주간 도매가격

(단위 : 원/kg)

구분			2025년	2026년					등락률(%)	
			4월 (A)	3월			4월		작년 동기 (C)/(A)	전주 (C)/(B)
				2주 (3.9-3.13)	3주 (3.16-3.20)	4주 (3.23-3.27)	1주(B) (3.30-4.3)	2주(C) (4.6-4.10)		
고등어	냉장	도매	5,554	6,449	5,878	5,873	5,935	6,268	12.9	5.6
	냉동	도매	4,844	4,317	4,312	4,344	4,283	4,333	-10.5	1.2
갈치	냉동	도매	15,603	14,628	14,460	14,274	14,595	14,800	-5.1	1.4
오징어	냉장	도매	-	16,500	16,544	16,538	16,400	-	-	-
	냉동	도매	13,691	10,873	11,429	11,414	11,306	11,346	-17.1	0.4
명태	냉동	도매	2,202	2,293	2,304	2,309	2,313	2,324	5.5	0.5
멸치	건조	도매	12,090	12,120	12,128	12,160	12,136	12,120	0.2	-0.1

주 : 고등어(350g), 갈치(300g), 오징어(300g), 명태(670g), 조기(100g) 중품 및 마른멸치(100g) 중멸 크기를 기준으로 하여 kg당 가격으로 환산한 것임

자료 : 농산물유통정보(aT KAMIS), 조기는 KMI 수산업관측센터 조사 가격

주간 소비자가격

(단위 : 원/kg)

구분			2025년	2026년					등락률(%)	
			4월 (A)	3월			4월		작년 동기 (C)/(A)	전주 (C)/(B)
				2주 (3.9-3.13)	3주 (3.16-3.20)	4주 (3.23-3.27)	1주(B) (3.30-4.3)	2주(C) (4.6-4.10)		
고등어	냉장	소매	13,097	13,351	12,543	12,537	12,743	13,357	2.0	4.8
	냉동	소매	12,117	10,774	-	-	-	10,747	-11.3	-
갈치	냉동	소매	16,647	20,163	20,743	19,851	20,003	20,054	20.5	0.3
오징어	냉장	소매	27,546	26,719	29,435	30,730	-	-	-	-
	냉동	소매	19,960	20,016	20,295	19,814	19,586	20,056	0.5	2.4
명태	냉동	소매	6,045	5,952	6,087	6,094	6,086	5,978	-1.7	-1.8
멸치	건조	소매	28,195	30,092	29,905	29,127	28,679	29,450	4.5	2.7
참조기	냉동	소매	22,840	18,456	17,996	17,350	17,082	16,896	-26.0	-1.1

주 : 고등어(350g), 갈치(300g), 오징어(300g), 명태(670g), 조기(100g) 중품 및 마른멸치(100g) 중멸 크기를 기준으로 하여 kg당 가격으로 환산한 것임

자료 : 농산물유통정보(aT KAMIS), 조기는 KMI 수산업관측센터 조사 가격

5. 도매시장 거래동향(노량진수산물시장)

(단위 : 톤, 백만 원, 원/kg, %)

구분	2025년		2026년				대비			
	4월 2주 (A)	누계 (E)	3월 4주	4월 1주 (B)	4월 2주 (C)	누계 (D)	전년 대비 (C)/(A)	전주 대비 (C)/(B)	전년 누계 대비 (D)/(E)	
	(4.7-4.13)	(12.30-4.13)	(3.23-3.29)	(3.30-4.5)	(4.6-4.12)	(12.29-4.12)				
수산물	거래량	894.8	14,792.3	810.4	825.8	788.8	14,421.8	-11.8	-4.5	-2.5
	거래금액	6,169.0	103,504.3	6,553.4	6,899.9	6,490.0	111,986.5	5.2	-5.9	8.2
고등어	거래량	128.4	1,429.3	79.7	71.3	82.7	1,383.7	-35.6	16.0	-3.2
	거래단가	3,760	3,638	4,049	4,283.0	3,696	4,703	-1.7	-13.7	29.3
갈치	거래량	18.3	264.0	13.2	15.0	16.7	238.3	-8.7	11.3	-9.7
	거래단가	13,275	15,063	20,332	17,988.0	16,520	18,306	24.4	-8.2	21.5
오징어	거래량	13.3	356.9	19.4	35.2	27.9	465.6	109.8	-20.7	30.5
	거래단가	7,326	7,993	7,632	6,257.0	8,275	8,603	13.0	32.3	7.6
명태	거래량	13.7	1,677.3	26.2	22.9	10.5	1,844.5	-23.4	-54.1	10.0
	거래단가	2,181	1,836	2,167	2,482.0	3,026	1,785	38.7	21.9	-2.8
마른멸치	거래량	2.1	5.5	0.1	0.4	0.4	3.9	-81.0	0.0	-29.1
	거래단가	2,778	2,871	2,249	2,470.0	2,336	4,373	-15.9	-5.4	52.3
참조기	거래량	20.2	250.5	10.2	8.6	12.1	342.1	-40.1	40.7	36.6
	거래단가	5,404	6,886	8,669	8,542.0	8,445	9,284	56.3	-1.1	34.8
광어	거래량	23.8	363.4	22.8	32.0	25.1	381.4	5.5	-21.6	5.0
	거래단가	15,887	18,209	19,202	16,067.0	15,954	19,100	0.4	-0.7	4.9
우럭	거래량	3.7	39.8	3.3	0.9	0.7	20.0	-81.1	-22.2	-49.7
	거래단가	4,743	6,966	8,031	9,768.0	6,285	11,797	32.5	-35.7	69.4
전복	거래량	19.9	289.3	25.3	23.8	27.3	326.1	37.2	14.7	12.7
	거래단가	17,876	18,021	15,707	15,506.0	15,315	16,402	-14.3	-1.2	-9.0
굴	거래량	3.5	436.8	5.3	4.5	4.7	401.4	34.3	4.4	-8.1
	거래단가	6,686	6,744	7,204	6,921.0	7,006	6,807	4.8	1.2	0.9
멍게	거래량	10.3	113.9	19.1	18.2	18.0	160.2	74.8	-1.1	40.6
	거래단가	5,706	5,752	3,715	3,676.0	3,576	4,258	-37.3	-2.7	-26.0