

2025

제24호



G L O B A L

해운·항만·국제물류 주간 리포트

① 해운시장 관련 지수

② 항만 관련 지수

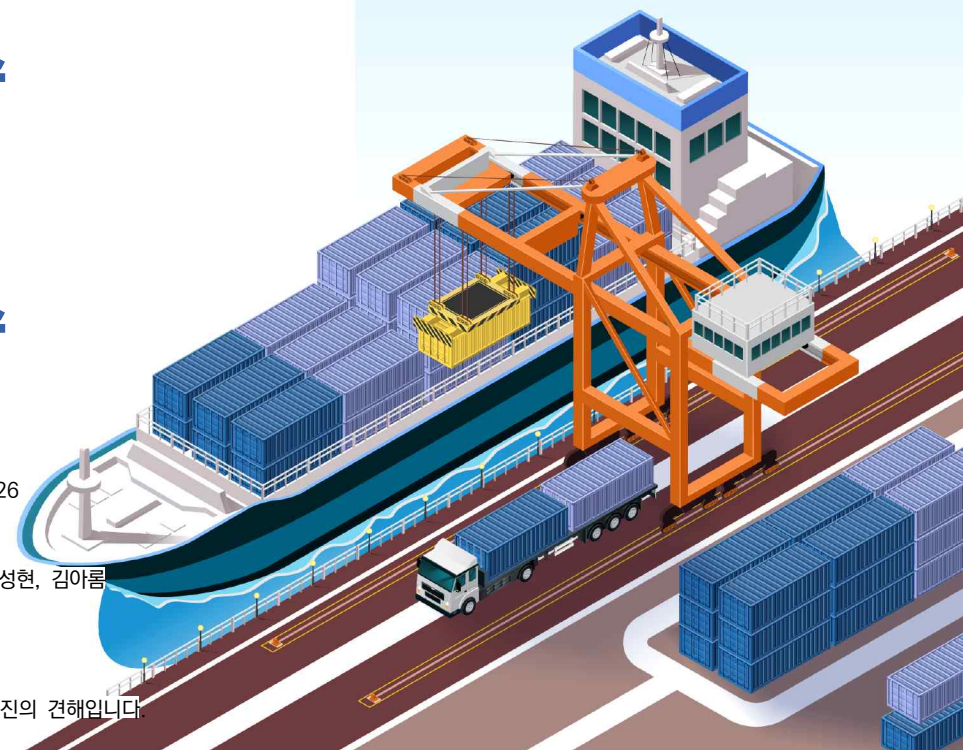
③ 국제물류 관련 지수

발행처	한국해양수산개발원
주소	49111 부산광역시 영도구 해양로 301번지 26
발행인	김종덕
담당	황수진, 김세원, 최나영환, 최영재, 이다예, 조성현, 김아름
감수	이호춘, 김근섭, 이연경
발간년월	2025년 2월 21일

※ 이 보고서의 내용은 우리원의 공식적인 견해가 아닌 집필진의 견해입니다.



한국해양수산개발원
KOREA MARITIME INSTITUTE





1. 해운시장 관련 지수

컨테이너선 미국의 상호 관세 부과 발표와 춘절 연휴 이후 수요 부진 및 계절적 비수기 진입으로 시장의 불확실성 확대

건화물선 열대 저기압의 영향으로 호주의 주요 철광석 수출 차질, 중국 및 인도의 인도네시아산 석탄 수요 확대

유 조 선 미국의 이란 제재 재개와 유럽의 러시아 제재 강화에 따른 시장 변동성 확대, 극동 시장을 중심으로 제품선 수요 개선

■ 해운시장 운임지수

구 분	1월24일	1월31일 ^{주2}	2월7일	2월14일	전주대비	운임 추이
컨테이너선(SCFI)	2,045	-	1,897	1,759	▼138	
미서안(\$/FEU)	4,116	-	3,932	3,544	▼388	
미동안(\$/FEU)	5,576	-	5,490	4,825	▼665	
유럽(\$/TEU)	2,147	-	1,805	1,608	▼197	
지중해(\$/TEU)	3,207	-	3,036	2,815	▼221	
건화물선(BDI)	778	735	815	792	▼23	
케이프(BCI)	983	874	840	716	▼124	
파나막스(BPI)	774	800	1,035	980	▼55	
수프라막스(BSI)	639	603	677	765	▲88	
유조선(BDTI)	845	876	903	910	▲7	
VLCC (중동-극동)	52	61	67	60	▼6	
석유제품선 (인도-극동)	128	128	125	137	▲11	

주1: 컨테이너선종합지수 SCFI, 건화물선운임지수 BDI와 BCI, BPI, BSI, 유조선운임지수 BDTI 단위는 point이며, VLCC(중동-극동)과 석유제품선(인도-극동) 단위는 ws(world scale)임

주2: 중국의 춘절 연휴로 인한 컨테이너선운임지수 1월 31일(금) 운임 미공시

자료: Clarksons 자료를 바탕으로 KMI 작성 (2025.2.19 기준)



■ 컨테이너선 운임지수 추이

단위: SCFI 종합지수는 point, 미서안과 미동안은 \$/FEU, 유럽과 지중해는 \$/TEU, KCCI 종합지수 등은 모두 \$/FEU

구 분	SCFI					KCCI					SCFI와 KCCI 운임 추이 비교
	1월24일	1월30일 ^{주3}	2월7일	2월14일	전주대비	1월27일 ^{주3}	1월30일	2월10일	2월17일	전주대비	
컨테이너선	2,045	-	1,897	1,759	▼138	-	2,951	2,801	2,693	▼150	
미서안	4,116	-	3,932	3,544	▼388	-	4,603	4,555	4,299	▼48	
미동안	5,576	-	5,490	4,825	▼665	-	6,029	5,870	5,460	▼159	
유럽	2,147	-	1,805	1,608	▼197	-	3,930	3,489	3,320	▼441	
지중해	3,207	-	3,036	2,815	▼211	-	4,853	4,505	4,343	▼348	

주1: SCFI는 Shanghai Containerized Freight Index, KCCI는 KOBC Container Composite Index

주2: SCFI는 매주 금요일, KCCI는 매주 월요일 공표

주3: SCFI 1월 30일(금) 운임 미공시로 전주대비는 1월 24일 대비, KCCI 1월 27일(월) 운임 미공시

자료: 상하이해운거래소, 한국해양진흥공사 자료를 바탕으로 KMI 작성 (2025.2.19 기준)

■ 건화물선 운임지수 추이

단위: BDI 등은 모두 point, KDCI 등은 모두 \$/day

구 분	BDI					KDCI					BDI와 KDCI 운임 추이
	1월24일	1월30일	2월7일	2월14일	전주대비	1월24일	1월30일	2월7일	2월14일	전주대비	
건화물선	778	735	815	792	▼23	8,084	7,654	8,862	8,941	▲79	
케이프	983	874	840	716	▼124	9,927	9,126	9,698	8,496	▼1,202	
파나마스	774	800	1,035	980	▼55	6,982	7,194	9,146	9,544	▲398	
수프라막스	639	603	677	765	▲88	8,106	7,538	8,750	9,534	▲784	

주1: BDI는 Baltic Exchange Dry Index, KDCI는 KOBC Dry Bulk Index

자료: Clarksons, 한국해양진흥공사 자료를 바탕으로 KMI 작성 (2025.2.19 기준)

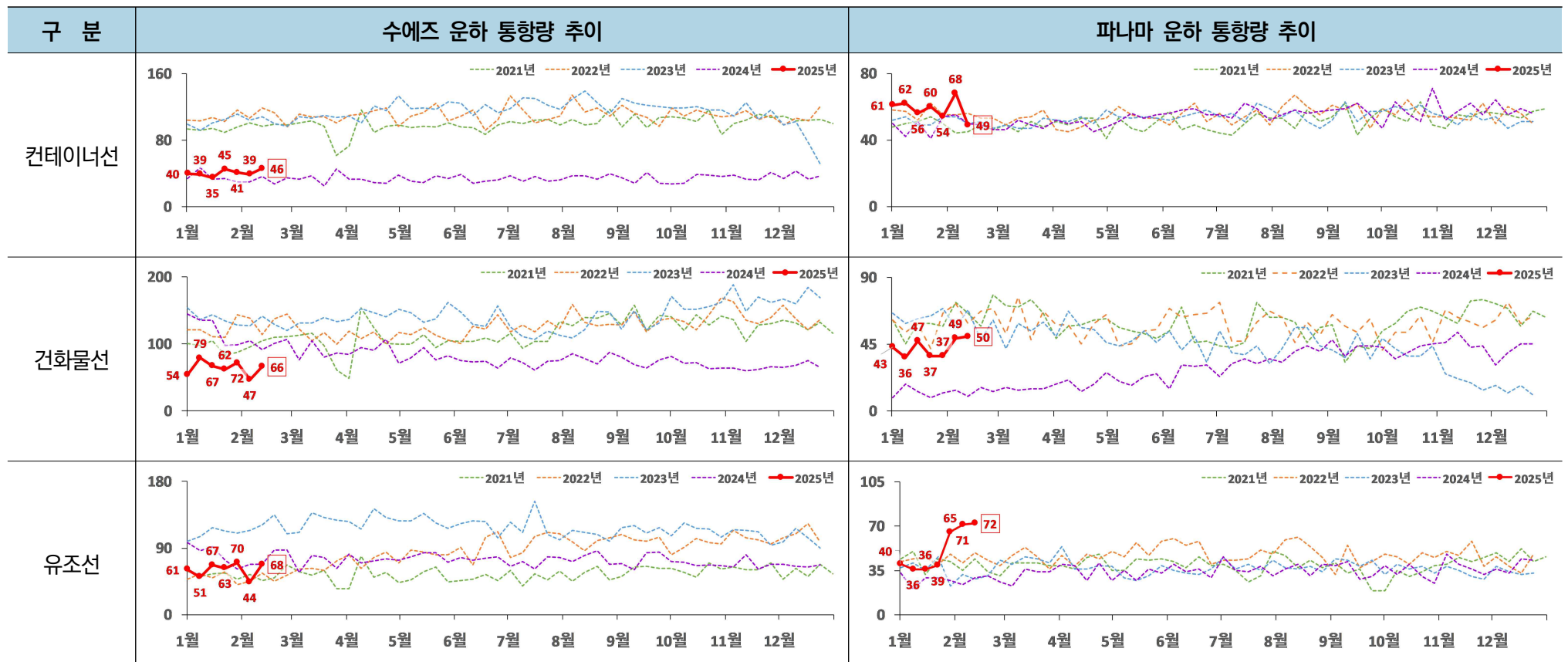


주요 운하 통항량

- (수에즈 운하 통항량) 수에즈 운하 통과 선박 전 선종 증가
- (파나마 운하 통항량) 컨테이너선(49척, ↓19척)을 제외한 파나마 운하 통과 선박 증가

양대 운하 통항량 추이

(단위 : 척)



주: X축 눈금은 월 단위, 수치는 주 단위임

자료: Clarksons 자료를 바탕으로 KMI 작성 (2025.2.19 기준)

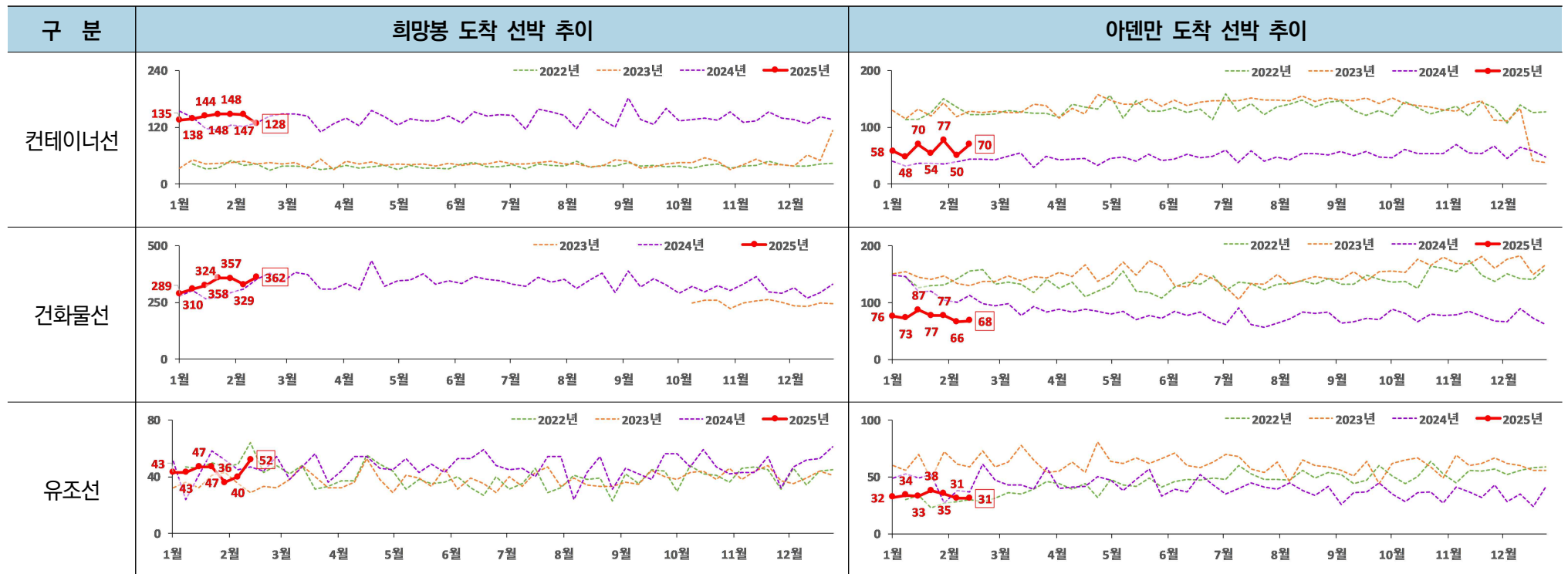


대체 항로 통항량

- (희망봉 도착 선박) 컨테이너선(128척, ↓19척)을 제외한 희망봉 도착 선박 증가
- (아덴만 도착 선박) 유조선(31척, -)을 제외한 아덴만 도착 선박 증가

대체 항로 통항량 추이

(단위 : 척)



주: X축 눈금은 월 단위, 수치는 주 단위임

자료: Clarksons 자료를 바탕으로 KMI 작성 (2025.2.19 기준)



2. 항만 관련 지수

유럽, 아프리카 주요 항만 혼잡 현황 2월 2주(2.9~2.15) 대기시간은 전주 대비 바르셀로나, 포트사이드에서 증가, 라스팔마스, 피레우스, 콜롬보에서 감소했으며, 접안시간은 전주 대비 다르에스살람에서 감소함

- **(평균 대기시간)** 전주 대비 바르셀로나(+0.5일), 포트사이드(+0.5일) 증가, 라스팔마스(-2.1일), 피레우스(-1.1일), 콜롬보(-0.8일) 감소
전년 동기 대비 포트사이드(+0.9일) 증가, 다르에스살람(-6.1일), 더반(-5.3일), 콜롬보(-0.7일) 감소
- **(평균 접안시간)** 전주 대비 다르에스살람(-1.0일) 감소
전년 동기 대비 피레우스(+0.5일), 바르셀로나(+0.5일), 더반(-1.3일), 다르에스살람(-0.7일), 콜롬보(-0.6일) 감소

■ 주요 항만 컨테이너선 혼잡 관련 지표

(단위 : 척, 일)

국가	항만	2월 1주(2.2~2.8)			2월 2주(2.9~2.15)			전주 대비			전년 동기(24.2.11~24.2.17) 대비		
		출항척수	대기시간	접안시간	출항척수	대기시간	접안시간	출항척수	대기시간	접안시간	출항척수	대기시간	접안시간
그리스	피레우스	20	2.2	2.1	25	1.1	2.1	▲5	▼1.1	0.0	▼10	▲0.1	▲0.5
스페인	바르셀로나	13	0.2	1.3	17	0.6	1.4	▲4	▲0.5	▲0.1	▼6	▲0.1	▲0.5
스페인	알헤시라스	15	0.5	0.8	14	0.3	0.4	▼1	▼0.3	▼0.3	▼6	▼0.2	▼0.4
스페인	라스팔마스	15	2.5	1.8	28	0.4	1.5	▲13	▼2.1	▼0.3	▲2	▼0.4	▲0.2
네덜란드	로테르담	116	0.8	1.7	86	0.9	1.9	▼30	▲0.1	▲0.2	▼28	▲0.3	▲0.3
남아공	더반	10	0.4	2.9	8	0.1	2.6	▼2	▼0.3	▼0.3	▼6	▼5.3	▼1.3
모로코	탕헤르메드	24	0.3	0.9	30	0.3	1.2	▲6	0.0	▲0.4	▼21	0.0	▲0.2
이집트	포트사이드	23	1.3	1.0	14	1.8	1.4	▼9	▲0.5	▲0.4	▼7	▲0.9	▲0.2
탄자니아	다르에스살람	6	4.3	3.1	6	4.3	2.0	0	0.0	▼1.0	▼2	▼6.1	▼0.7
스리랑카	콜롬보	27	2.0	1.2	34	1.2	1.4	▲7	▼0.8	▲0.2	▼8	▼0.7	▼0.6

주: '출항척수'는 매주 부두 접안을 마치고 출항한 선박 수, '대기시간'은 출항한 선박이 정박지에서 대기했던 평균 시간, '접안시간'은 출항한 선박이 부두에서 머물렀던 평균 시간을 의미함

자료: AIS 데이터를 활용하여 KMI 분석 (2025.2.16. 기준)

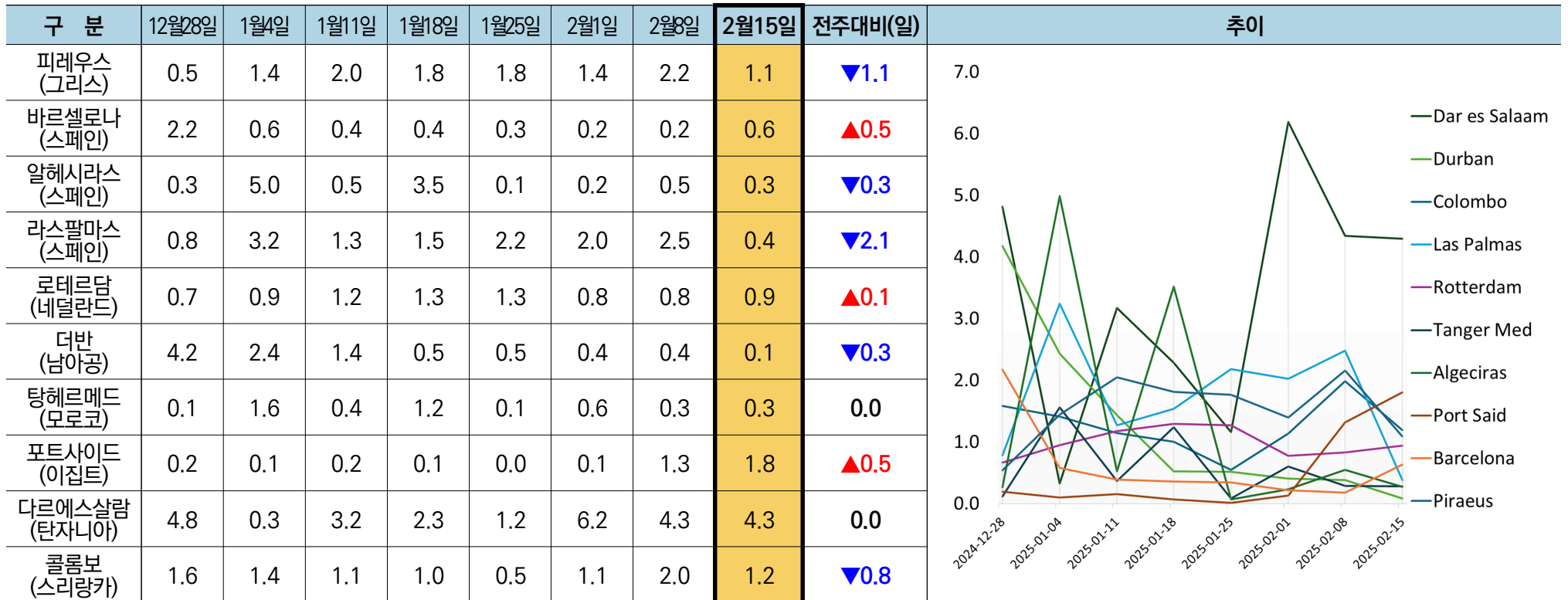


– (주별 대기시간 추이) 2월 2주(2.9~2.15) 기준 주별 대기시간은 바르셀로나, 포트사이드에서 증가, 라스팔마스, 피레우스, 콜롬보에서 감소함

- 다르에스살람항의 대기시간은 3주 연속 4일 이상의 높은 대기시간이 나타나고 있으며, 금주에는 전주와 동일한 4.3일을 기록함
- 더반항의 대기시간은 12월 4주(12.22~12.28) 이후 지속 감소하여, 5주 연속 1일 미만의 낮은 수준이 유지되고 있음
- 라스팔마스항의 대기시간은 1월 2주(1.5~1.11)부터 서서히 증가하여 전주에는 2.5일을 기록했으나, 금주에는 2.1일 감소한 0.4일을 기록함

■ 주요 항만 컨테이너선 주별 대기시간 추이

(단위 : 일)



주: '대기시간'은 대상 기간(주) 동안 출항한 선박이 정박지에서 대기했던 평균 시간을 의미함

자료: AIS 데이터를 활용하여 KMI 분석 (2025.2.16. 기준)



아시아 주요 항만 선박대기 현황

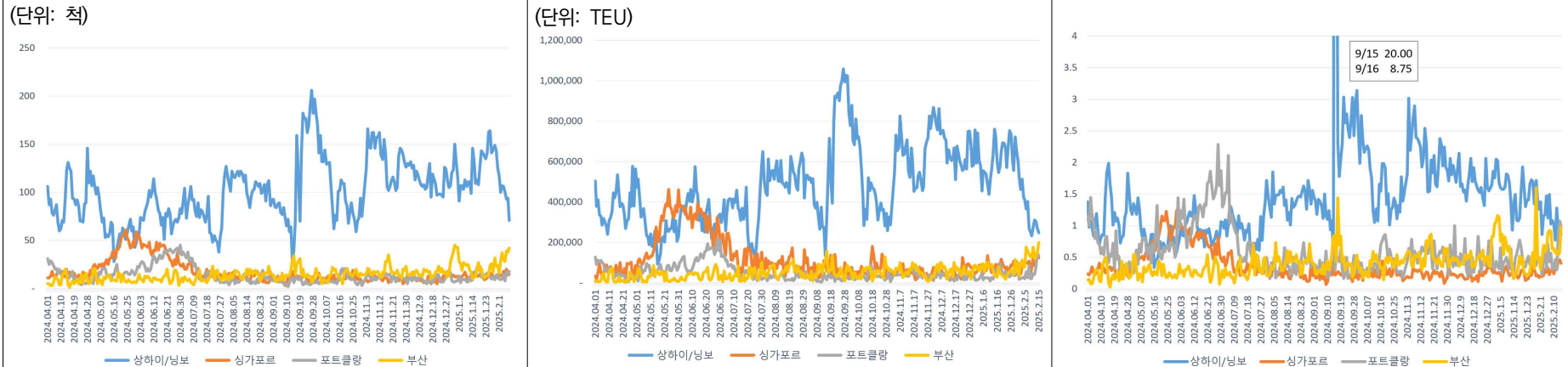
2월 2주 기준 항만 선박대기는 싱가포르항, 포트클랑항 증가, 상하이/닝보항 감소

- (평균 대기 선박 수) 전주 대비 싱가포르항(+5척), 포트클랑항(+4척) 증가, 상하이/닝보항(-24척), 부산항(-2척) 감소
- (평균 대기 선복량) 전주 대비 싱가포르항(+16천TEU), 포트클랑항(+32TEU), 부산항(+29천TEU) 증가, 상하이/닝보항(-136천TEU) 감소
- (평균 선박 대기율) 전주 대비 싱가포르항(+0.09), 포트클랑항(+0.13)증가, 상하이/닝보항(-0.18), 부산항(-0.08) 감소

■ 주요 허브항 혼잡 현황

항만	대기 선박 수(척)			대기 선복량(천TEU)			선박 대기율		
	2월 1주 (2.2~2.8)	2월 2주 (2.9~2.15)	전주대비	2월 1주 (2.2~2.8)	2월 2주 (2.9~2.15)	전주대비	2월 1주 (2.2~2.8)	2월 2주 (2.9~2.15)	전주대비
상하이/닝보	96	72	▼24	406	270	▼136	1.19	1.01	▼0.18
싱가포르	16	21	▲5	86	102	▲16	0.26	0.35	▲0.09
포트클랑	13	18	▲4	37	69	▲32	0.49	0.62	▲0.13
부산	35	33	▼2	120	149	▲29	0.73	0.65	▼0.08

추이



주: 1) 선박 대기율 = 대기 선박 수 / 접안 선박 수

자료: Linerlytica 자료를 바탕으로 KMI 작성 (2025.2.19. 기준)

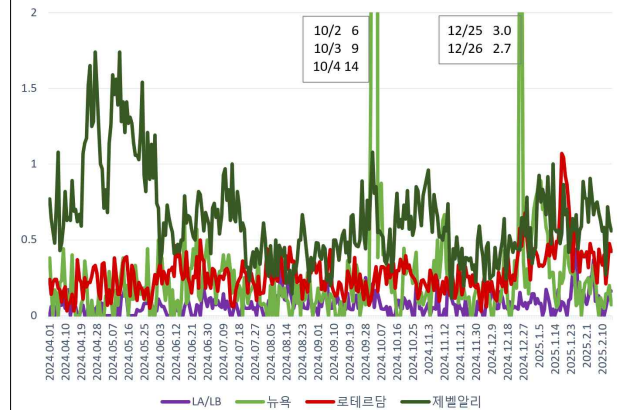
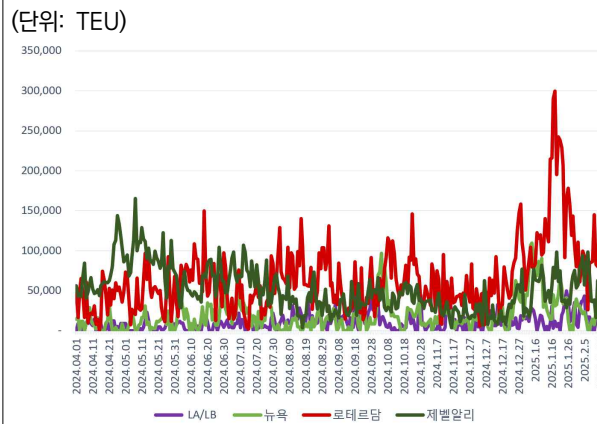
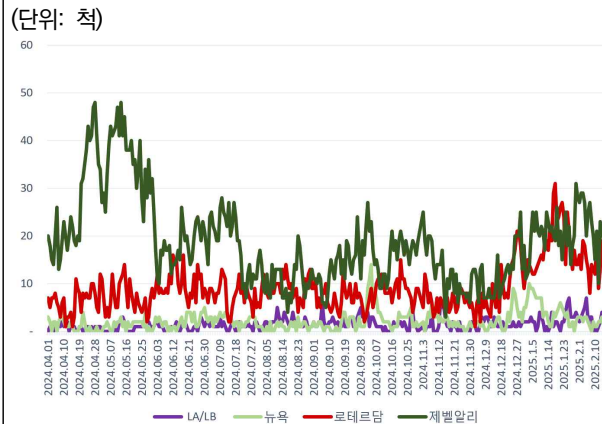
**북미·유럽·중동 주요 항만 선박대기 현황** 2월 1주 기준 북미·유럽·중동 주요 항만 선박대기는 감소

- (평균 대기 선박 수) 전주 대비 LA/LB항(-2척), 제벨알리항(+7척) 감소
- (평균 대기 선복량) 전주 대비 로테르담항(+26천TEU) 증가, LA/LB항(-11천TEU), 뉴욕항(-2천TEU), 제벨알리항(-40천TEU) 감소
- (평균 선박 대기율) 전주 대비 LA/LB항(-0.12), 뉴욕항(-0.07), 로테르담항(-0.01), 제벨알리항(-0.17) 감소

■ 주요 허브항 혼잡 현황

항만	대기 선박 수(척)			대기 선복량(천TEU)			선박 대기율		
	2월 1주 (2.2~2.8)	2월 2주 (2.9~2.15)	전주대비	2월 1주 (2.2~2.8)	2월 2주 (2.9~2.15)	전주대비	2월 1주 (2.2~2.8)	2월 2주 (2.9~2.15)	전주대비
LA/LB	4	2	▼2	27	16	▼11	0.19	0.08	▼0.12
뉴욕	2	2	-	16	15	▼2	0.19	0.11	▼0.07
로테르담	14	14	-	75	101	▲26	0.37	0.36	▼0.01
제벨알리	26	18	▼7	80	40	▼40	0.74	0.56	▼0.17

추이



주: 1) 선박 대기율 = 대기 선박 수 / 접안 선박 수

자료: Linerlytica 자료를 바탕으로 KMI 작성 (2025.2.19. 기준)

김세원 연구위원 / 이다예 전문연구원 / 조성현 연구원

051-797-4660, ksw@kmi.re.kr / 051-797-4907, daye@kmi.re.kr / 051-797-4690, shcho@kmi.re.kr

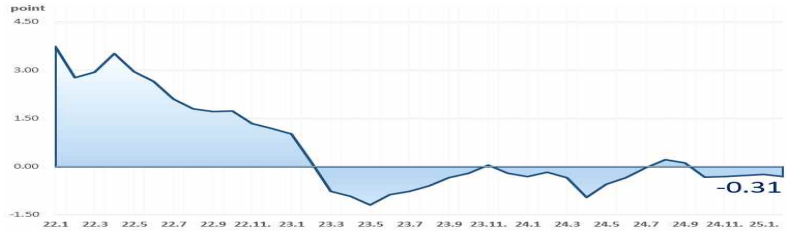


3. 국제물류 관련 지수

글로벌 공급망 압력지수 미국 생산자물가지수 및 주요 물가지수(식품·육류·석유·설탕 가격 지수) 하락으로 인한 공급망 압력 하락

- 2025년 2월 글로벌 공급망 압력지수는 -0.31point로 전월 대비 0.07point 하락

■ 글로벌 공급망 압력 지수


구 분	24년7월	24년8월	24년9월	24년10월	24년11월	24년12월	25년1월	25년2월	전월대비 (point)	추이
글로벌 공급망 압력지수	-0.04	0.+22	0.11	-0.33	-0.32	-0.27	-0.24	-0.31	▼0.07	

자료: Federal Reserve Bank of New York (2025.2.19. 기준)

글로벌 물류지수 주요 물류 및 관계기업(Full Truck Alliance, 라이더 시스템, 일본통운, DSV 등)의 실적 개선으로 인해 전주 대비 물류지수 상승

- 2025년 2월 18일 기준 전주 대비 4.9point 상승(전년 동기 대비 +4.5%)

■ 글로벌 물류 지수

구 분	12월31일	'25년 1월7일	'25년 1월14일	'25년 1월21일	'25년 1월28일	'25년 2월4일	'25년 2월11일	'25년 2월18일	전주대비 (point)	전년동기	추이
글로벌 물류지수	495.8	497.3	493.8	507.5	511.8	502.8	507.9	512.8	▲4.9	490.6	

주: 동 지수는 글로벌 상위 물류기업 57개사의 실적을 기반으로 물류지수를 산정


자료: MarketVector 자료를 바탕으로 KMI 작성 (2025.2.19. 기준)



물류부동산 지수 유럽(蘭-스카니아 로지스틱스 물류단지오픈, 獨-하인스 물류부지 인수, 佛-CPE 동프랑스 물류센터 인수)을 중심으로 산업용 부동산 수요 증가

- 2025년 2월 18일 기준 전주 대비 10.7point 상승(전년 동기 대비 +26.6%)

■ 물류부동산 지수

구 분	12월31일	'25년 1월7일	'25년 1월14일	'25년 1월21일	'25년 1월28일	'25년 2월4일	'25년 2월11일	'25년 2월18일	전주대비 (point)	전년동기	추이
물류 부동산 지수	287.8	293.2	285.5	302.2	294.7	298.8	314.7	325.4	▲10.7	257.0	

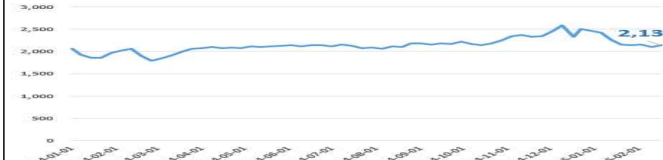
주: 동 지수는 주요 38개 지역의 실적을 기반으로 물류부동산 지수를 산정

자료: MarketVector 자료를 바탕으로 KMI 작성 (2025.2.19. 기준)

항공화물 지수 미국의 전자상거래 규제 우려로 인한 사전 기적 물량 증가로 전주 대비 36point 상승(전년 동기 대비 +12.8%)

- (시 카 코) 아시아 및 유럽노선에 대한 수요 감소로 인해 전주 대비 75point 하락(전년 동기 대비 +1.0%)
- (프랑크푸르트) 중국, 일본, 미국 노선에 대한 수요 증가로 인해 전주 대비 82point 상승(전년 동기 대비 +30.4%)
- (상 하 이) 전자상거래 물품에 대한 규제 우려로 인한 밀어내기 물량 증가로 전주 대비 322point 상승(전년 동기 대비 +10.7%)
- (싱 가 포 르) 북미·유럽노선 수출 물량 증가 지속으로 인해 전주 대비 18point 상승(전년 동기 대비 -24.0%)
- (홍 콩) 전주 대비 0.9%(-30point) 하락하였으나 전년 동기 대비 14.2% 높아 고운임 유지

■ 항공화물 지수

구 분	12월23일	'25년 1월6일	'25년 1월13일	'25년 1월20일	'25년 1월27일	'25년 2월3일	'25년 2월10일	'25년 2월17일	전주대비 (point)	전년동기	추이
글로벌 항공화물 지수	2,510	2,418	2,267	2,160	2,144	2,160	2,102	2,138	▲36	1,895	



구 분	12월23일	'25년 1월6일	'25년 1월13일	'25년 1월20일	'25년 1월27일	'25년 2월3일	'25년 2월10일	'25년 2월17일	전주대비 (point)	전년동기	추이
시카고 항공화물 지수 (수출 기준)	1,140	1,326	1,383	1,333	1,056	1,141	1,279	1,204	▼75	1,192	
프랑크푸르트 항공화물 지수 (수출 기준)	1,212	1,452	1,345	1,265	1,176	1,197	1,331	1,413	▲82	1,084	
상하이 항공화물 지수 (수출 기준)	5,327	4,966	4,484	4,243	4,447	4,327	3,962	4,284	▲322	3,871	
싱가포르 항공화물 지수 (수출 기준)	291	339	215	188	220	181	229	247	▲18	325	
홍콩 항공화물 지수 (수출 기준)	4,411	3,923	3,703	3,591	3,620	3,641	3,505	3,475	▼30	3,043	

자료: TAC Index (2025.2.17. 기준)를 바탕으로 KMI 작성 (2025.2.19. 기준)



철도운송 운임지수 '25월 1월 기준 전월 대비 TSR 운임이 하락했으나, TSR은 전년 동월 대비 높은 운임 수준 유지

- (TSR) '25년 1월 상트페테르부르크 노선 운임은 FEU당 \$7,300로 전월 대비 하락(전년 동기 대비 상트페테르부르크 : +19.7%, 모스크바 : +25.6%)
- (TCR) '25년 1월 알마티/타슈켄트 노선 운임은 전월과 동일(전년 동월 대비 알마티 : +3.6%, 타슈켄트 : -6.3%)

■ 철도운송 운임 지수

구 분		24년6월	24년7월	24년8월	24년9월	24년10월	24년11월	24년12월	25년1월	전월 대비 (\$/FEU)	전년 동월	추이
TSR 운임	부산-상트페테르부르크	7,500	6,800	7,900	7,400	8,000	8,000	7,400	7,300	▼100	6,100	
	부산-모스크바	6,900	6,300	7,500	7,500	7,600	7,600	7,600	7,600	-	6,050	
TCR 운임	부산-알마티	5,700	5,800	5,800	5,800	6,400	6,300	5,800	5,800	-	5,600	
	부산-타슈켄트	5,350	7,900	7,400	7,400	8,300	8,200	7,400	7,400	-	7,900	

자료: 한국무역협회 자료를 바탕으로 KMI 작성 (2025.2.19. 기준)