

2025

제29호



G L O B A L

해운·항만·국제물류 주간 리포트

① 해운시장 관련 지수

② 항만 관련 지수

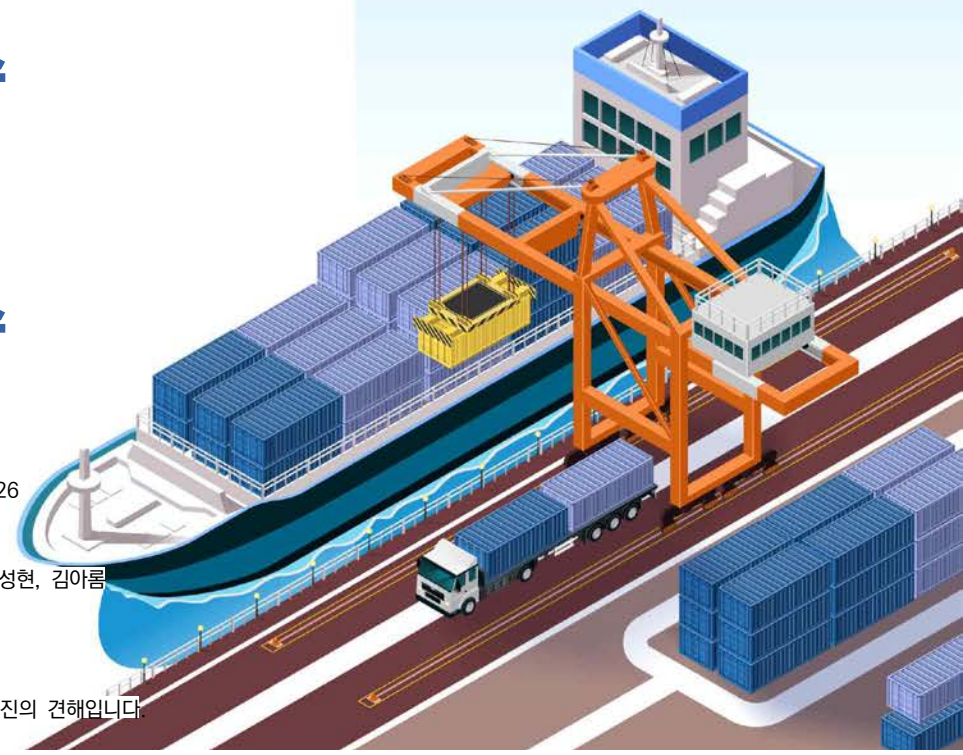
③ 국제물류 관련 지수

발행처	한국해양수산개발원
주소	49111 부산광역시 영도구 해양로 301번지 26
발행인	최상희 원장 직무대행
담당	황수진, 김세원, 최나영환, 최영재, 이다예, 조성현, 김아름
감수	이호춘, 김근섭, 이연경
발간년월	2025년 3월 28일

※ 이 보고서의 내용은 우리원의 공식적인 견해가 아닌 집필진의 견해입니다.



한국해양수산개발원
KOREA MARITIME INSTITUTE





1. 해운시장 관련 지수

컨테이너선 소비 위축에 따른 수급 불균형 심화

건 화 물 선 중국의 보크사이트, 러시아 및 인도네시아산 석탄에 대한 시장 수요 확대

유 조 선 중동 시장 중심 신규 물량 유입 확대, 극동 시장에서의 제품선 수요 증가

■ 해운시장 운임지수

구 분	2월28일	3월7일	3월14일	3월21일	전주대비	운임 추이
컨테이너선(SCFI)	1,515	1,436	1,319	1,293	▼27	
미서안(\$/FEU)	2,482	2,291	1,965	1,872	▼93	
미동안(\$/FEU)	3,508	3,329	2,977	2,866	▼111	
유럽(\$/TEU)	1,693	1,582	1,342	1,306	▼36	
지중해(\$/TEU)	2,594	2,517	2,295	2,195	▼100	
건화물선(BDI)	1,108	1,290	1,548	1,645	▲97	
케이프(BCI)	1,397	2,069	2,692	2,700	▲8	
파나막스(BPI)	1,123	1,011	1,180	1,383	▲203	
수프라막스(BSI)	901	872	885	990	▲105	
유조선(BDTI)	887	882	909	967	▲58	
VLCC (중동-극동)	58	57	58	65	▲7	
석유제품선 (인도-극동)	152	156	152	168	▲16	

주1: 컨테이너선종합지수 SCFI, 건화물선운임지수 BDI와 BCI, BPI, BSI, 유조선운임지수 BDTI 단위는 point이며, VLCC(중동-극동)과 석유제품선(인도-극동) 단위는 ws(world scale)임

자료: Clarksons 자료를 바탕으로 KMI 작성 (2025.3.26 기준)



■ 컨테이너선 운임지수 추이

단위: SCFI 종합지수는 point, 미서안과 미동안은 \$/FEU, 유럽과 지중해는 \$/TEU, KCCI 종합지수 등은 모두 \$/FEU

구 분	SCFI					KCCI					SCFI와 KCCI 운임 추이 비교
	2월28일	3월7일	3월14일	3월21일	전주대비	3월4일	3월10일	3월17일	3월24일	전주대비	
컨테이너선	1,515	1,436	1,319	1,293	▼27	2,323	2,140	1,950	1,825	▼125	
미서안	2,482	2,291	1,965	1,872	▼93	3,305	2,833	2,495	2,317	▼178	
미동안	3,508	3,329	2,977	2,866	▼111	4,390	3,736	3,378	3,256	▼122	
유럽	1,693	1,582	1,342	1,306	▼36	2,904	2,943	2,552	2,419	▼133	
지중해	2,594	2,517	2,295	2,195	▼100	3,931	3,911	3,679	3,294	▼385	

주1: SCFI는 Shanghai Containerized Freight Index, KCCI는 KOBC Container Composite Index

주2: SCFI는 매주 금요일, KCCI는 매주 월요일 공표

자료: 상하이해운거래소, 한국해양진흥공사 자료를 바탕으로 KMI 작성 (2025.3.26 기준)

■ 건화물선 운임지수 추이

단위: BDI 등은 모두 point, KDCI 등은 모두 \$/day

구 분	BDI					KDCI					BDI와 KDCI 운임 추이
	2월28일	3월7일	3월14일	3월21일	전주대비	2월28일	3월7일	3월14일	3월21일	전주대비	
건화물선	1,108	1,290	1,548	1,645	▲97	11,599	13,356	15,050	16,075	▲1,025	
케이프	1,397	2,069	2,692	2,700	▲8	13,918	21,387	26,211	26,475	▲264	
파나마스	1,123	1,011	1,180	1,383	▲203	10,916	9,689	10,332	11,985	▲1,653	
수프라막스	901	872	885	990	▲105	11,233	10,881	10,977	12,238	▲1,261	

주1: BDI는 Baltic Exchange Dry Index, KDCI는 KOBC Dry Bulk Index

자료: Clarksons, 한국해양진흥공사 자료를 바탕으로 KMI 작성 (2025.3.26 기준)

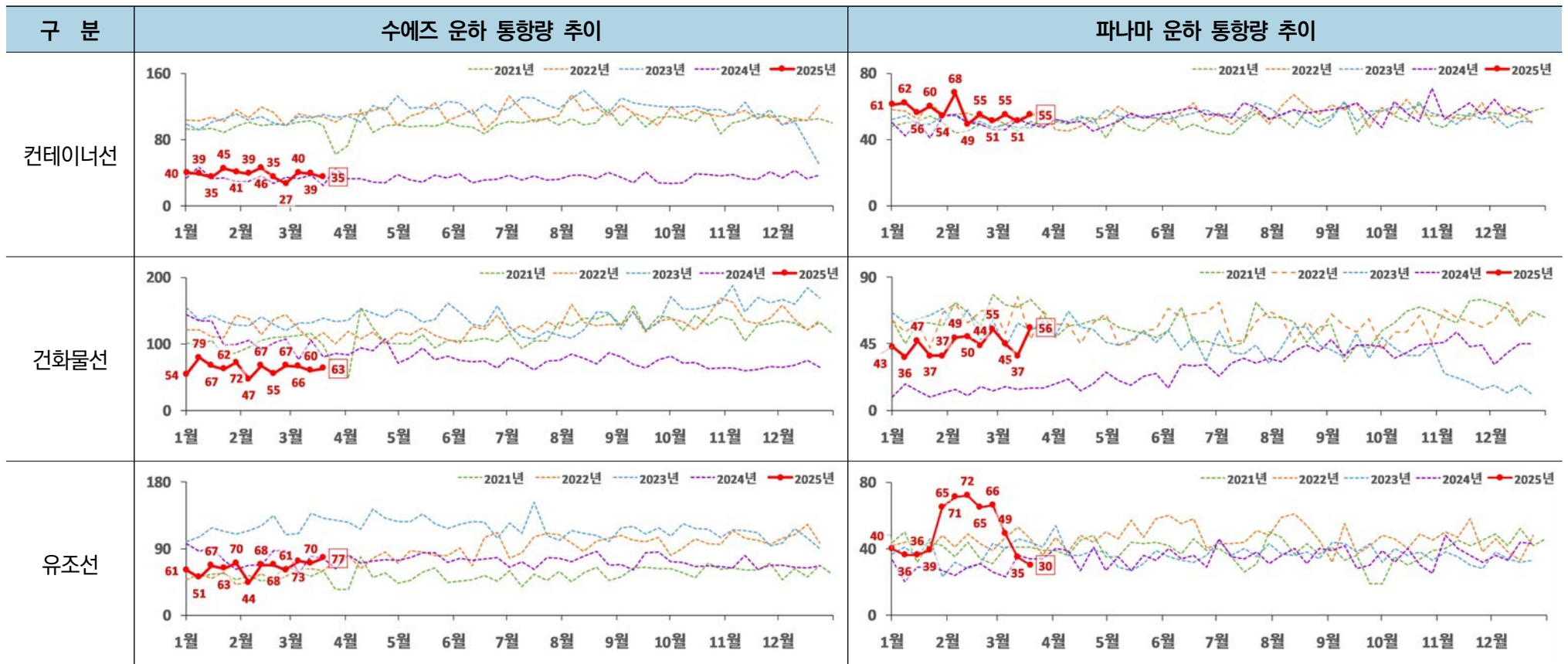


주요 운하 통항량

- (수에즈 운하 통항량) 컨테이너선(35척, ↓4척)을 제외한 수에즈 운하 통과 선박 증가
- (파나마 운하 통항량) 유조선(30척, ↓5척)을 제외한 파나마 운하 통과 선박 증가

양대 운하 통항량 추이

(단위 : 척)



주: X축 눈금은 월 단위, 수치는 주 단위임

자료: Clarksons 자료를 바탕으로 KMI 작성 (2025.3.26 기준)

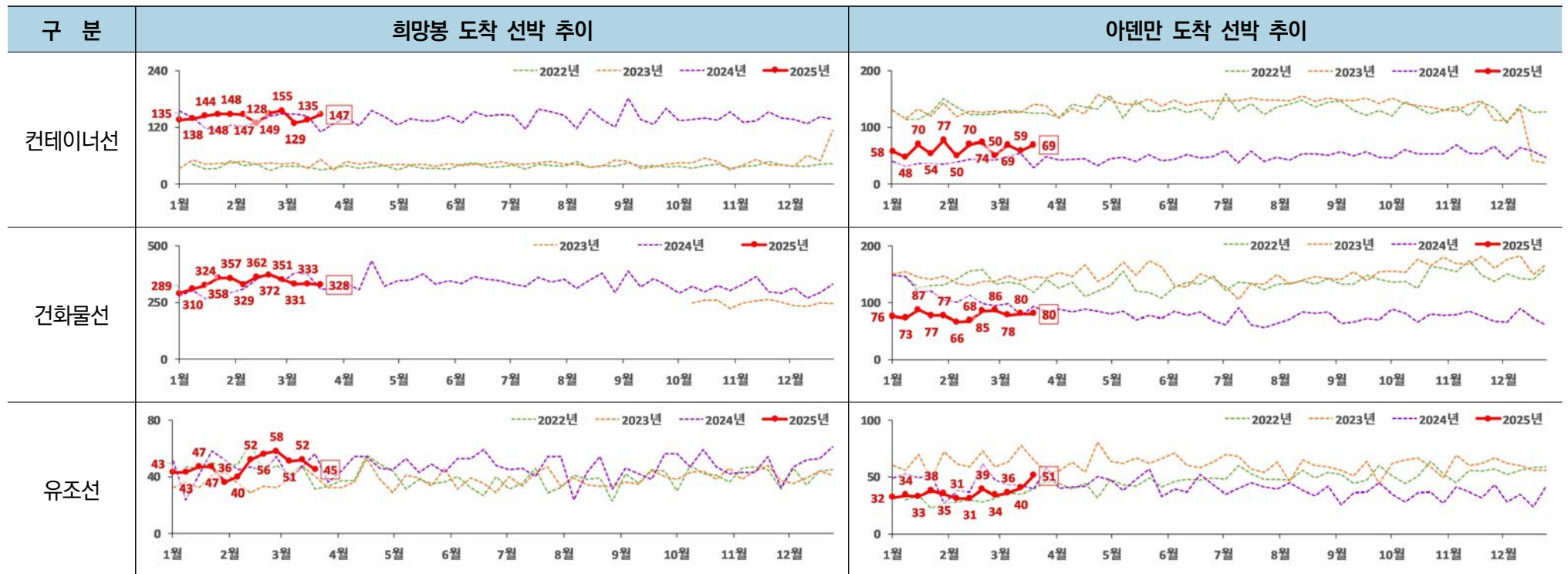


대체 항로 통항량

- (희망봉 도착 선박) 컨테이너선(147척, ↑12척)을 제외한 희망봉 도착 선박 감소
- (아덴만 도착 선박) 건화물선(80척, -)을 제외한 아덴만 도착 선박 증가

대체 항로 통항량 추이

(단위 : 척)



주: X축 눈금은 월 단위, 수치는 주 단위임

자료: Clarksons 자료를 바탕으로 KMI 작성 (2025.3.26 기준)



2. 항만 관련 지수

유럽, 아프리카 주요 항만 혼잡 현황 3월 3주(3.16~3.22) 대기시간은 전주 대비 다르에스살람항·라스팔마스항·피레우스항·포트사이드항에서 증가했으며, 접안시간은 전주 대비 라스팔마스항에서 증가

- **(평균 대기시간)** 전주 대비 다르에스살람항(+1.2일)·라스팔마스항(+1.1일)·피레우스항(+1.0일)·포트사이드항(+0.8일) 증가
전년 동기 대비 라스팔마스항(+2.5일)·피레우스항(+2.0일)·포트사이드(+1.1일) 증가, 다르에스살람항(-12.0일)·더반항(-5.3일) 감소
- **(평균 접안시간)** 전주 대비 라스팔마스항(+0.7일) 증가
전년 동기 대비 더반항(+0.7일)·바르셀로나항(+0.6일)·피레우스항(+0.5일) 증가, 다르에스살람항(-2.0일) 감소

■ 주요 항만 컨테이너선 혼잡 관련 지표

(단위 : 척, 일)

국가	항만	3월 2주(3.9~3.15)			3월 3주(3.16~3.22)			전주 대비			전년 동기(24.3.17~24.3.23) 대비		
		출항척수	대기시간	접안시간	출항척수	대기시간	접안시간	출항척수	대기시간	접안시간	출항척수	대기시간	접안시간
그리스	피레우스	24	2.2	2.0	17	3.2	2.2	▼7	▲1.0	▲0.2	▼14	▲2.0	▲0.5
스페인	바르셀로나	20	0.5	1.1	13	0.2	1.4	▼7	▼0.3	▲0.3	▼19	▼0.2	▲0.6
스페인	알헤시라스	18	0.2	0.8	23	0.4	0.7	▲5	▲0.2	▼0.1	▼5	▲0.1	▼0.1
스페인	라스팔마스	13	1.5	0.7	17	2.6	1.4	▲4	▲1.1	▲0.7	▼25	▲2.5	▲0.1
네덜란드	로테르담	100	0.8	1.9	87	0.7	1.8	▼13	0.0	0.0	▼36	▲0.2	▲0.1
남아공	더반	12	0.1	2.0	13	0.4	2.2	▲1	▲0.3	▲0.2	▲3	▼5.3	▲0.7
모로코	탕헤르메드	38	0.2	1.0	28	0.3	1.0	▼10	▲0.1	0.0	▼11	0.0	0.0
이집트	포트사이드	17	0.7	1.3	17	1.4	1.7	0	▲0.8	▲0.4	▲1	▲1.1	0.0
탄자니아	다르에스살람	7	2.3	2.2	11	3.5	2.2	▲4	▲1.2	0.0	▲5	▼12.0	▼2.0
스리랑카	콜롬보	32	0.6	1.0	35	0.5	1.4	▲3	▼0.1	▲0.4	▼12	▼1.0	▲0.2

주: '출항척수'는 매주 부두 접안을 마치고 출항한 선박 수, '대기시간'은 출항한 선박이 정박지에서 대기했던 평균 시간, '접안시간'은 출항한 선박이 부두에서 머물렀던 평균 시간을 의미함

자료: AIS 데이터를 활용하여 KMI 분석 (2025.3.26. 기준)

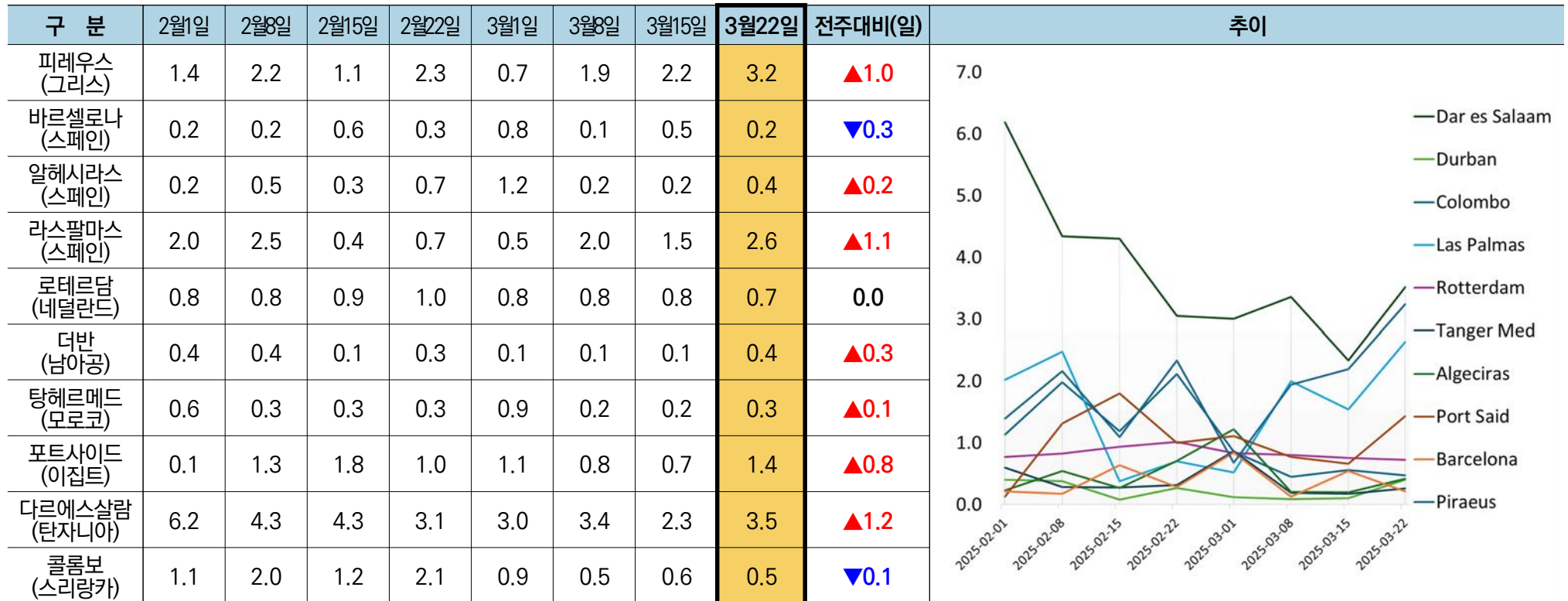


– (주별 대기시간 추이) 3월 3주(3.16~3.22) 기준 주별 대기시간은 다르에스살람항·라스팔마스항·피레우스항·포트사이드항 등에서 증가

- 다르에스살람항의 대기시간은 2월 4주(2.23~3.1)까지 4주 연속 감소 이후 증감을 반복하고 있으며, 금주에는 1.2일 증가한 3.5일을 기록
- 피레우스항의 대기시간은 3주 연속 빠르게 증가하고 있으며, 금주에는 전주 대비 1.0일 증가한 3.2일을 기록
- 라스팔마스항의 대기시간은 매주 증감을 반복하고 있으며, 금주에는 전주 대비 1.1일 증가한 2.6일을 기록

■ 주요 항만 컨테이너선 주별 대기시간 추이

(단위 : 일)



주: '대기시간'은 대상 기간(주) 동안 출항한 선박이 정박지에서 대기했던 평균 시간을 의미함
 자료: AIS 데이터를 활용하여 KMI 분석 (2025.3.26. 기준)

**아시아 주요 항만 선박대기 현황** 3월 3주 기준 상하이/닝보항의 높은 혼잡 영향으로 부산항·포트클랑항 선박 대기 증가¹⁾

- (평균 대기 선박 수) 전주 대비 상하이/닝보항(+3척)·포트클랑항(+6척)·부산항(+8척) 증가, 싱가포르항(-4척) 감소
- (평균 대기 선복량) 전주 대비 포트클랑항(+20천TEU)·부산항(+20천TEU) 증가, 상하이/닝보항(-37천TEU)·싱가포르항(-36천TEU) 감소
- (평균 선박 대기율) 전주 대비 포트클랑항(+0.17)·부산항(+0.17) 증가, 상하이/닝보항(-0.03)·싱가포르항(-0.06) 감소

■ 주요 허브항 혼잡 현황

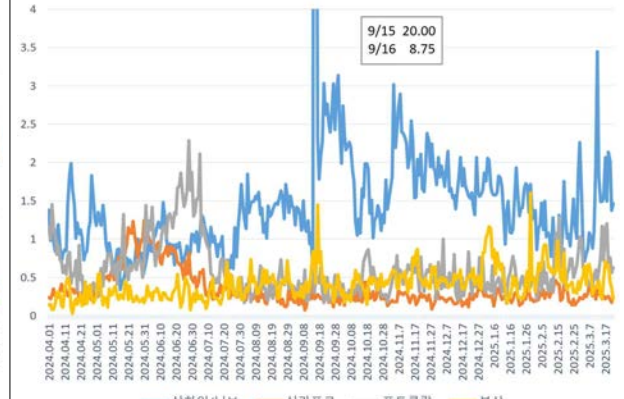
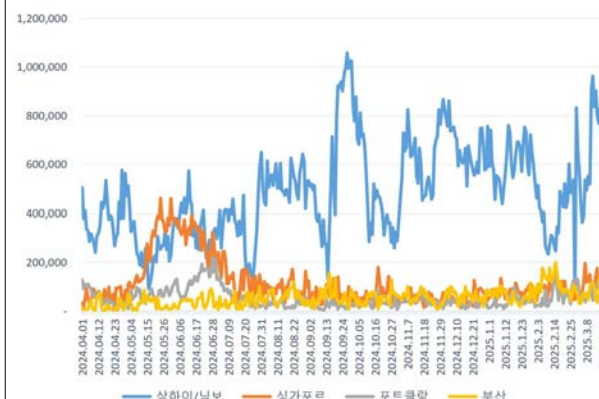
항만	대기 선박 수(척)			대기 선복량(천TEU)			선박 대기율		
	3월 2주 (3.9~3.15)	3월 3주 (3.16~3.22)	전주대비	3월 2주 (3.9~3.15)	3월 3주 (3.16~3.22)	전주대비	3월 2주 (3.9~3.15)	3월 3주 (3.16~3.22)	전주대비
상하이/닝보	146	150	▲3	783	746	▼37	1.75	1.73	▼0.03
싱가포르	18	14	▼4	123	86	▼36	0.29	0.23	▼0.06
포트클랑	18	24	▲6	80	100	▲20	0.64	0.81	▲0.17
부산	18	27	▲8	81	101	▲20	0.33	0.50	▲0.17

추이

(단위: 척)



(단위: TEU)



주: 1) 선박 대기율 = 대기 선박 수 / 접안 선박 수

자료: Linerlytica 자료를 바탕으로 KMI 작성 (2025.3.26. 기준)

1) Linerlytica, Congestion Watch(2025.3.26.)

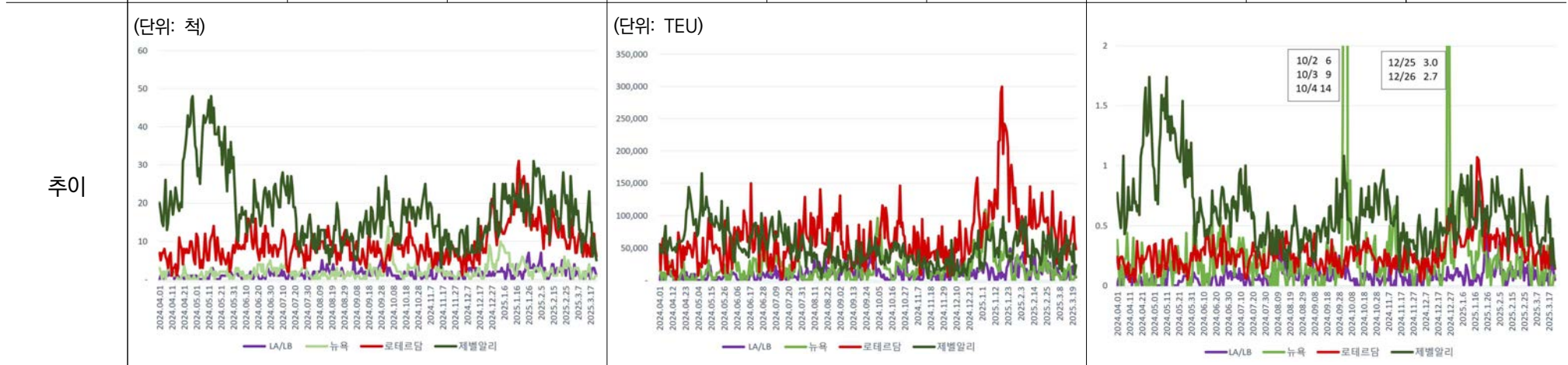


북미·유럽·중동 주요 항만 선박대기 현황 3월 3주 기준 북미·유럽·중동 주요 항만 선박 대기는 전주와 유사한 수준

- (평균 대기 선박 수) 전주 대비 LA/LB항(+1척) 증가
- (평균 대기 선복량) 전주 대비 LA/LB항(+8천TEU)·로테르담항(+5천TEU) 증가, 제벨알리항(-11천TEU) 감소
- (평균 선박 대기율) 전주 대비 LA/LB항(+0.07)·뉴욕항(+0.03) 증가, 제벨알리항(-0.02) 감소

■ 주요 허브항 혼잡 현황

항만	대기 선박 수(척)			대기 선복량(천TEU)			선박 대기율		
	3월 2주 (3.9~3.15)	3월 3주 (3.16~3.22)	전주대비	3월 2주 (3.9~3.15)	3월 3주 (3.16~3.22)	전주대비	3월 2주 (3.9~3.15)	3월 3주 (3.16~3.22)	전주대비
LA/LB	1	2	▲1	2	11	▲8	0.03	0.10	▲0.07
뉴욕	1	1	-	8	8	-	0.07	0.10	▲0.03
로테르담	9	9	-	63	68	▲5	0.25	0.25	-
제벨알리	12	12	-	48	38	▼11	0.40	0.38	▼0.02



주: 1) 선박 대기율 = 대기 선박 수 / 접안 선박 수

자료: Linerlytica 자료를 바탕으로 KMI 작성 (2025.3.26. 기준)

김세원 연구위원 / 이다예 전문연구원 / 조성현 연구원

051-797-4660, ksw@kmi.re.kr / 051-797-4907, daye@kmi.re.kr / 051-797-4690, shcho@kmi.re.kr



3. 국제물류 관련 지수

글로벌 공급망 압력지수 주요 물가지수(곡물, 유제품, 식품, 석유, 설탕 가격 지수) 상승으로 인한 공급망 압력 증대

- 2025년 3월 글로벌 공급망 압력지수는 -0.07point로 전월 대비 0.12point 상승

■ 글로벌 공급망 압력 지수

구 분	24년8월	24년9월	24년10월	24년11월	24년12월	25년1월	25년2월	25년3월	전월대비 (point)	추이
글로벌 공급망 압력지수	0.22	0.11	-0.33	-0.32	-0.27	-0.26	-0.19	-0.07	▲0.12	

자료: Federal Reserve Bank of New York (2025.3.26. 기준)

글로벌 물류지수 주요 물류 및 관계기업(Full Truck Alliance, CH 로빈슨, 알리바바 등)의 실적 저하로 인해 물류지수 하락

- 2025년 3월 25일 기준 전주 대비 1.6point 하락(전년 동기 대비 -3.2%)

■ 글로벌 물류 지수

구 분	2월4일	2월11일	2월18일	2월25일	3월4일	3월12일	3월18일	3월25일	전주대비 (point)	전년동기	추이
글로벌 물류지수	502.8	507.9	512.8	502.7	493.0	474.4	483.5	481.9	▼1.6	497.7	

주: 동 지수는 글로벌 상위 물류기업 57개사의 실적을 기반으로 물류지수를 산정

자료: MarketVector 자료를 바탕으로 KMI 작성 (2025.3.26. 기준)



물류부동산 지수 유럽(블랙스톤 영국 물류창고 인수 제안, Fidelity 유럽 물류 부동산 투자 확대, Prologis 프랑스 투자 강화 등) 중심의 산업용 부동산 공급 증가 지속

- 2025년 3월 25일 기준 전주 대비 14.2point 하락(전년 동기 대비 +11.2%)

■ 물류부동산 지수

구 분	2월4일	2월11일	2월18일	2월25일	3월4일	3월12일	3월18일	3월25일	전주대비 (point)	전년동기	추이
물류 부동산 지수	298.8	314.7	325.4	322.5	307.2	303.7	303.3	289.1	▼14.2	259.9	

주: 동 지수는 주요 38개 지역의 실적을 기반으로 물류부동산 지수를 산정

자료: MarketVector 자료를 바탕으로 KMI 작성 (2025.3.26. 기준)

항공화물 지수 운임 전망이 불확실하나 운임 강세를 유지하며 전주 대비 48point 상승(전년 동기 대비 +3.5%)

- (시 카 코) 동남아 노선에 대한 수요가 증가해 전주 대비 68point 상승(전년 동기 대비 +12.7%)
- (프랑크푸르트) 중국, 일본 등 동아시아 노선의 물량 증가로 전주 대비 103point 상승(전년 동기 대비 +10.3%)
- (상 하 이) 유럽 노선을 중심으로 한 수요 증가로 전주 대비 266point 상승(전년 동기 대비 +3.4%)
- (싱 가 포 르) 전주 대비 7.1%(-18point) 하락해 작년 대비 저운임 유지(전년 동기 대비 -34.1%)
- (홍 콩) 전주 대비 0.1%(-5point) 하락했으나 작년 대비 고운임 유지(전년 동기 대비 +3.1%)

■ 항공화물 지수

구 분	2월3일	2월10일	2월17일	2월24일	3월3일	3월10일	3월17일	3월24일	전주대비 (point)	전년동기	추이
글로벌 항공화물 지수	2,160	2,102	2,138	2,051	2,034	2,033	2,079	2,127	▲48	2,055	



구 분	2월3일	2월10일	2월17일	2월24일	3월3일	3월10일	3월17일	3월24일	전주대비 (point)	전년동기	추이
시카고 항공화물 지수 (수출 기준)	1,141	1,279	1,204	1,149	1,144	1,157	1,163	1,231	▲68	1,092	
프랑크푸르트 항공화물 지수 (수출 기준)	1,197	1,331	1,413	1,201	1,190	1,178	1,086	1,189	▲103	1,078	
상하이 항공화물 지수 (수출 기준)	4,327	3,962	4,284	4,127	4,086	4,002	4,281	4,547	▲266	4,396	
싱가포르 항공화물 지수 (수출 기준)	181	229	247	236	213	277	252	234	▼18	355	
홍콩 항공화물 지수 (수출 기준)	3,641	3,505	3,475	3,426	3,391	3,475	3,517	3,512	▼5	3,408	

자료: TAC Index 자료를 바탕으로 KMI 작성 (2025.3.26. 기준)