

2025

제30호



G L O B A L

# 해운·항만·국제물류 주간 리포트

① 해운시장 관련 지수

② 항만 관련 지수

③ 국제물류 관련 지수

발행처	한국해양수산개발원
주소	49111 부산광역시 영도구 해양로 301번지 26
발행인	최상희 원장 직무대행
담당	황수진, 김세원, 최나영환, 최영재, 이다예, 조성현, 김아름
감수	이호춘, 김근섭, 이연경
발간년월	2025년 4월 4일

※ 이 보고서의 내용은 우리원의 공식적인 견해가 아닌 집필진의 견해입니다.



한국해양수산개발원  
KOREA MARITIME INSTITUTE





## 1. 해운시장 관련 지수

**컨테이너선** 북미 항로 중심 수요 부진에 대응한 임시 결항 등 선사들의 공급 조절

**건화물선** 중국 주요 철강업체 10% 감산 계획 발표, 남미 동안 옥수수 및 대두 수출 물동량 증가

**유 조 선** 중동-중국 VLCC 수요 일시적 감소, 극동 시장의 신규 제품선 수요 감소세

### ■ 해운시장 운임지수

구 분	3월7일	3월14일	3월21일	3월28일	전주대비	운임 추이
<b>컨테이너선(SCFI)</b>	1,436	1,319	1,239	1,357	▲64	
미서안(\$/FEU)	2,291	1,965	1,872	2,177	▲305	
미동안(\$/FEU)	3,329	2,977	2,866	3,194	▲328	
유럽(\$/TEU)	1,582	1,342	1,306	1,318	▲12	
지중해(\$/TEU)	2,517	2,295	2,195	2,076	▼119	
<b>건화물선(BDI)</b>	1,290	1,548	1,645	1,630	▼14	
케이프(BCI)	2,069	2,692	2,700	2,580	▼120	
파나마(BPI)	1,011	1,180	1,383	1,450	▲66	
수프라맥스(BSI)	872	885	990	1,009	▲18	
<b>유조선(BDTI)</b>	882	909	967	1,056	▲89	
VLCC (중동-극동)	57	58	65	61	▼4	
석유제품선 (인도-극동)	156	152	168	165	▼3	

주1: 컨테이너선종합지수 SCFI, 건화물선운임지수(주간 평균) BDI와 BCI, BPI, BSI, 유조선운임지수(주간 평균) BDTI 단위는 point이며, VLCC(중동-극동)과 석유제품선(인도-극동) 단위는 ws(world scale)임  
 자료: Clarksons 자료를 바탕으로 KMI 작성 (2025.4.2 기준)



## 컨테이너선 운임지수 추이

단위: SCFI 종합지수는 point, 미서안과 미동안은 \$/FEU, 유럽과 지중해는 \$/TEU, KCCI 종합지수 등은 모두 \$/FEU

구 분	SCFI					KCCI					SCFI와 KCCI 운임 추이 비교
	3월7일	3월14일	3월21일	3월28일	전주대비	3월10일	3월17일	3월24일	3월31일	전주대비	
컨테이너선	1,436	1,319	1,293	1,357	▲64	2,140	1,950	1,825	1,773	▼52	
미서안	2,291	1,965	1,872	2,177	▲305	2,833	2,495	2,317	2,291	▼26	
미동안	3,329	2,977	2,866	3,194	▲328	3,736	3,378	3,256	3,236	▼20	
유럽	1,582	1,342	1,306	1,318	▲12	2,943	2,552	2,419	3,356	▼174	
지중해	2,517	2,295	2,195	2,076	▼119	3,911	3,679	3,294	3,116	▼178	

주1: SCFI는 Shanghai Containerized Freight Index, KCCI는 KOBC Container Composite Index

주2: SCFI는 매주 금요일, KCCI는 매주 월요일 공표

자료: 상하이해운거래소, 한국해양진흥공사 자료를 바탕으로 KMI 작성 (2025.4.2 기준)

## 건화물선 운임지수 추이

단위: BDI 등은 모두 point, KDCI 등은 모두 \$/day

구 분	BDI					KDCI					BDI와 KDCI 운임 추이
	3월1주	3월2주	3월3주	3월4주	전주대비	3월1주	3월2주	3월3주	3월4주	전주대비	
건화물선	1,290	1,548	1,645	1,630	▼14	13,356	15,050	16,075	15,957	▼118	
케이프	2,069	2,692	2,700	2,580	▼120	21,387	26,211	26,485	24,701	▼1,774	
파나막스	1,011	1,180	1,383	1,450	▲66	9,689	10,332	11,985	13,006	▲1,021	
수프라막스	872	885	990	1,009	▲18	10,881	10,977	12,238	12,543	▲305	

주1: BDI는 Baltic Exchange Dry Index 주간 평균, KDCI는 KOBC Dry Bulk Index 주간 평균

자료: Clarksons, 한국해양진흥공사 자료를 바탕으로 KMI 작성 (2025.4.2 기준)



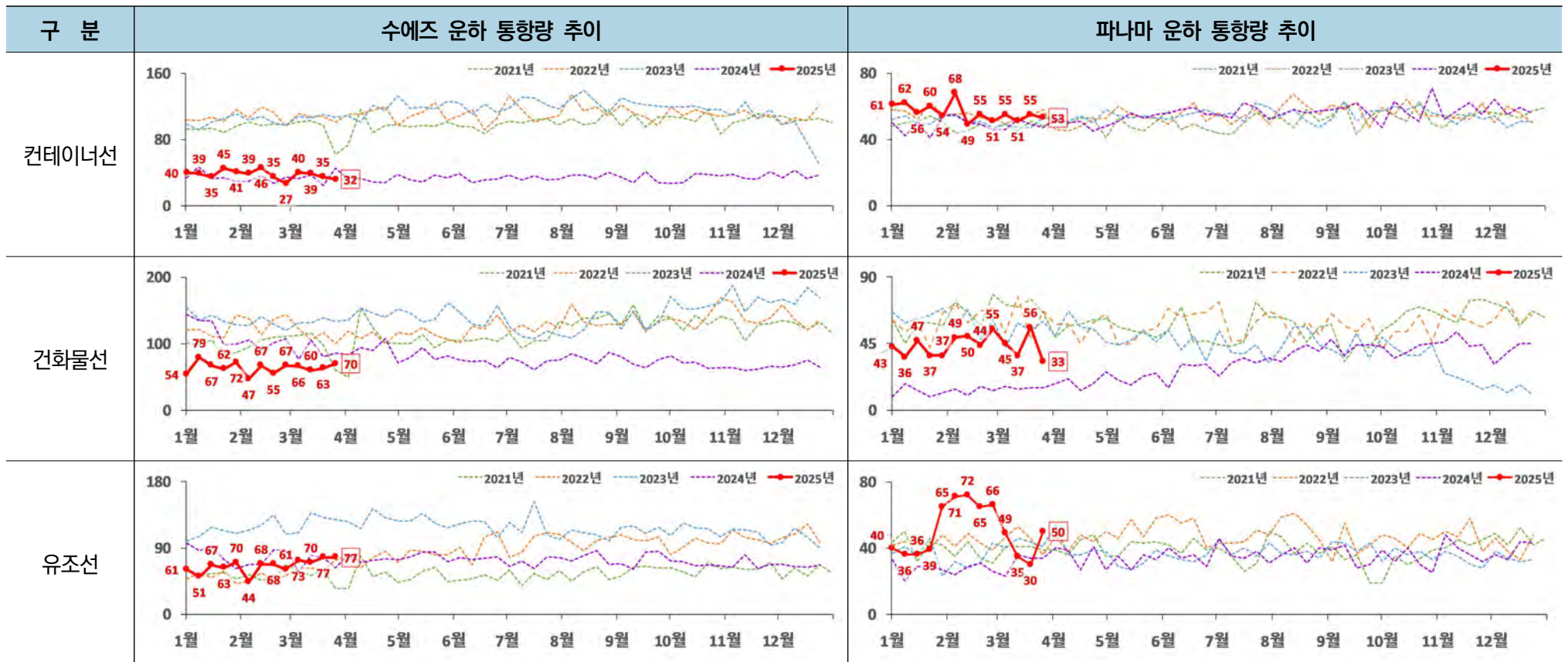


## 주요 운하 통항량

- (수에즈 운하 통항량) 컨테이너선 감소(32척, ↓3척), 건화물선 증가(70척, ↑7척), 유조선 유지(77척, -)
- (파나마 운하 통항량) 유조선(50척, ↑20척)을 제외한 파나마 운하 통과 선박 감소

## 양대 운하 통항량 추이

(단위 : 척)



주: X축 눈금은 월 단위, 수치는 주 단위임

자료: Clarksons 자료를 바탕으로 KMI 작성 (2025.4.2 기준)

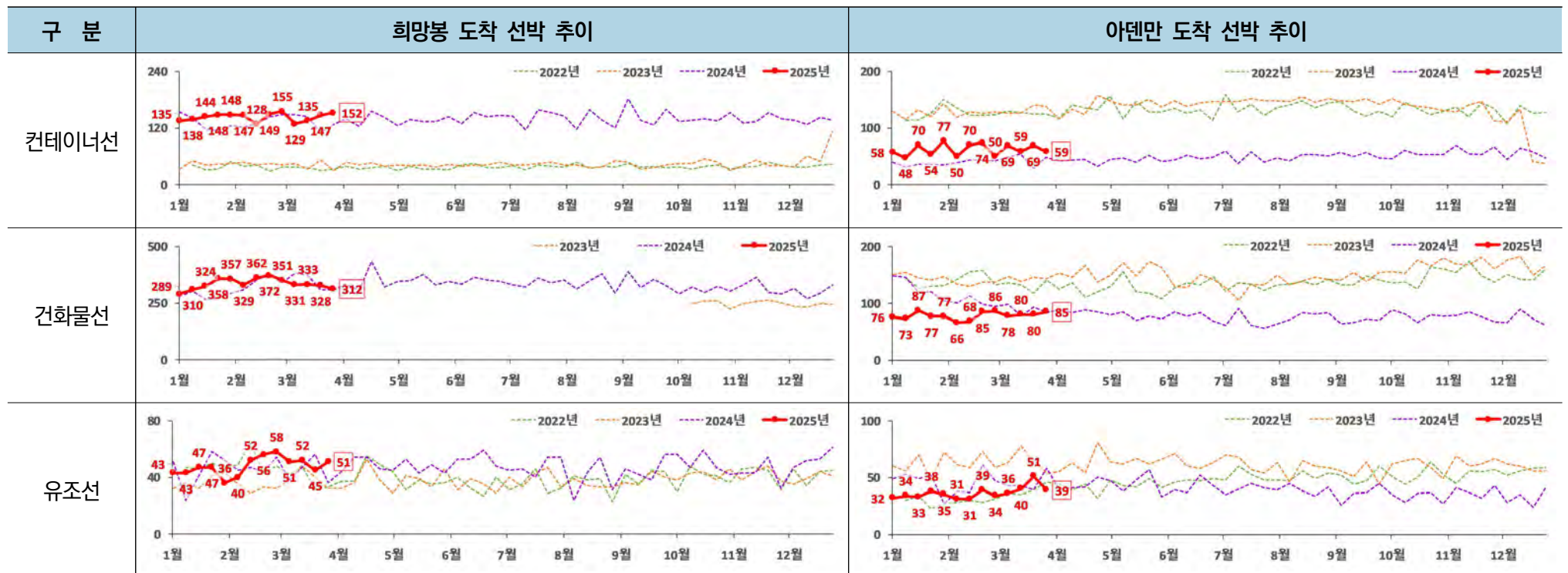


## 대체 항로 통항량

- (희망봉 도착 선박) 건화물선(312척, ↓16척)을 제외한 희망봉 도착 선박 증가
- (아덴만 도착 선박) 건화물선(85척, ↑5척)을 제외한 아덴만 도착 선박 감소

## 대체 항로 통항량 추이

(단위 : 척)



주: X축 눈금은 월 단위, 수치는 주 단위임

자료: Clarksons 자료를 바탕으로 KMI 작성 (2025.4.2 기준)



## 2. 항만 관련 지수

**유럽, 아프리카 주요 항만 혼잡 현황** 3월 4주(3.23~3.29) 대기시간은 전주 대비 바르셀로나항·콜롬보항·다르에스살람항 등에서 증가했으나, 라스팔마스항·피레우스항·포트사이드항은 감소

- **(평균 대기시간)** 전주 대비 바르셀로나항(+0.9일)·콜롬보항(+0.8일) 증가, 라스팔마스항(-2.5일)·피레우스(-1.4일)항·포트사이드(-0.8일) 감소  
전년 동기 대비 바르셀로나항(+1.0일)·피레우스(+0.6일) 증가, 다르에스살람항(-2.5일)·더반항(-2.2일) 감소
- **(평균 접안시간)** 전주 대비 바르셀로나항(-0.4일) 감소  
전년 동기 대비 로테르담항(+0.4일) 증가, 더반항(-0.5일) 감소

### ■ 주요 항만 컨테이너선 혼잡 관련 지표

(단위 : 척, 일)

국가	항만	3월 3주(3.16~3.22)			3월 4주(3.23~3.29)			전주 대비			전년 동기(24.3.24~24.3.30) 대비		
		출항척수	대기시간	접안시간	출항척수	대기시간	접안시간	출항척수	대기시간	접안시간	출항척수	대기시간	접안시간
그리스	피레우스	17	3.2	2.2	23	1.8	2.3	▲6	▼1.4	▲0.1	▼2	▲0.6	▲0.2
스페인	바르셀로나	13	0.2	1.4	22	1.1	1.0	▲9	▲0.9	▼0.4	▼9	▲1.0	▲0.2
스페인	알헤시라스	23	0.4	0.7	15	0.2	0.8	▼8	▼0.2	▲0.1	▼1	▼0.2	▲0.1
스페인	라스팔마스	17	2.6	1.4	16	0.1	1.1	▼1	▼2.5	▼0.3	▼11	▼0.3	▼0.3
네덜란드	로테르담	87	0.7	1.8	92	0.7	2.0	▲5	0.0	▲0.2	▼27	▼0.2	▲0.4
남아공	더반	13	0.4	2.2	13	0.2	2.1	0	▼0.2	▼0.2	▼8	▼2.2	▼0.5
모로코	탕헤르메드	28	0.3	1.0	37	0.7	1.0	▲9	▲0.4	▼0.1	▼5	▲0.1	▼0.2
이집트	포트사이드	17	1.4	1.7	16	0.6	1.4	▼1	▼0.8	▼0.2	▲1	▲0.4	▼0.3
탄자니아	다르에스살람	11	3.5	2.2	5	4.2	2.0	▼6	▲0.6	▼0.2	▼11	▼2.5	▼0.3
스리랑카	콜롬보	35	0.5	1.4	27	1.3	1.1	▼8	▲0.8	▼0.3	▼24	▼0.1	▼0.3

주: '출항척수'는 매주 부두 접안을 마치고 출항한 선박 수, '대기시간'은 출항한 선박이 정박지에서 대기했던 평균 시간, '접안시간'은 출항한 선박이 부두에서 머물렀던 평균 시간을 의미함

자료: AIS 데이터를 활용하여 KMI 분석 (2025.4.1. 기준)

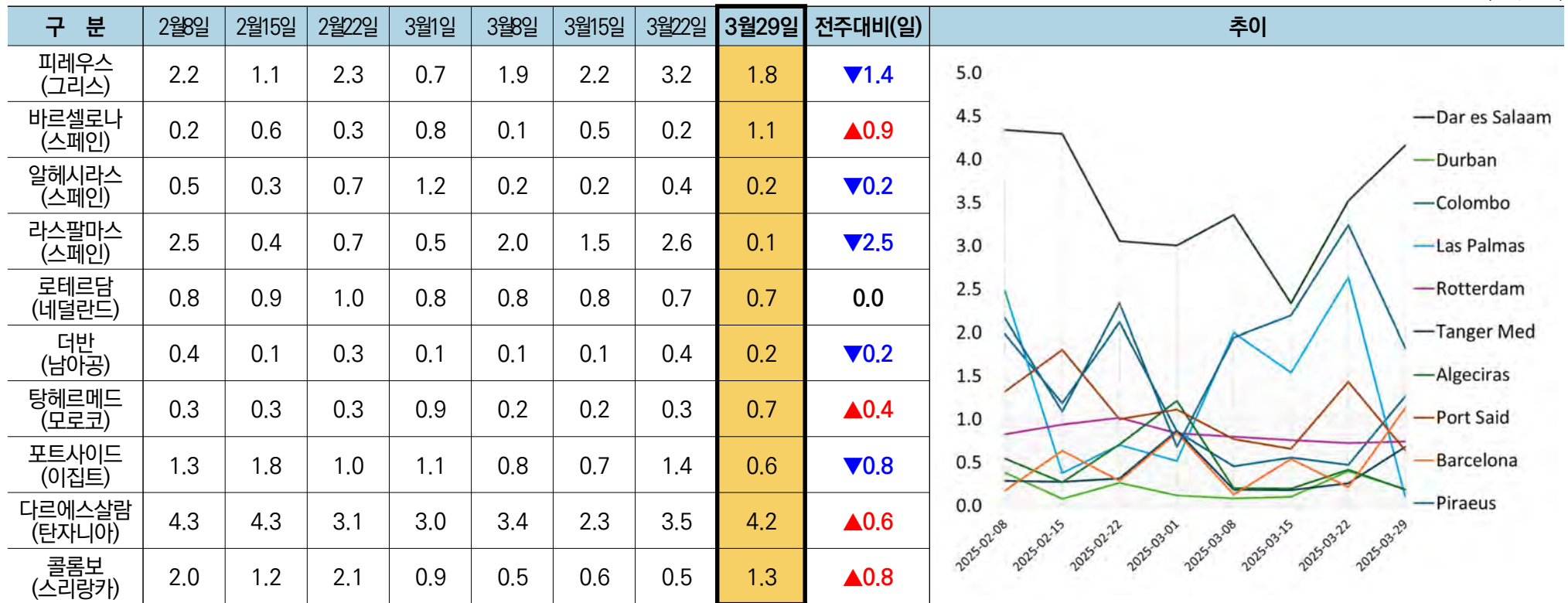


- (주별 대기시간 추이) 3월 4주(3.23~3.29) 기준 주별 대기시간은 바르셀로나항·콜롬보 등에서 증가했으나, 라스팔마스항·피레우스항·포트사이드항 등에서 감소

- 다르에스살람항의 대기시간은 2주 연속 빠르게 증가하고 있으며, 금주에는 전주 대비 0.6일 증가한 4.2일을 기록함
- 피레우스항의 대기시간은 전주까지 3주 연속 빠르게 증가했으나, 금주에는 전주 대비 1.4일 감소한 1.8일을 기록함
- 라스팔마스항의 대기시간은 매주 증감을 반복하고 있으나, 금주에는 전주 대비 2.5일 급감하여 0.1일을 기록함

■ 주요 항만 컨테이너선 주별 대기시간 추이

(단위 : 일)



주: '대기시간'은 대상 기간(주) 동안 출항한 선박이 정박지에서 대기했던 평균 시간을 의미함

자료: AIS 데이터를 활용하여 KMI 분석 (2025.4.1. 기준)





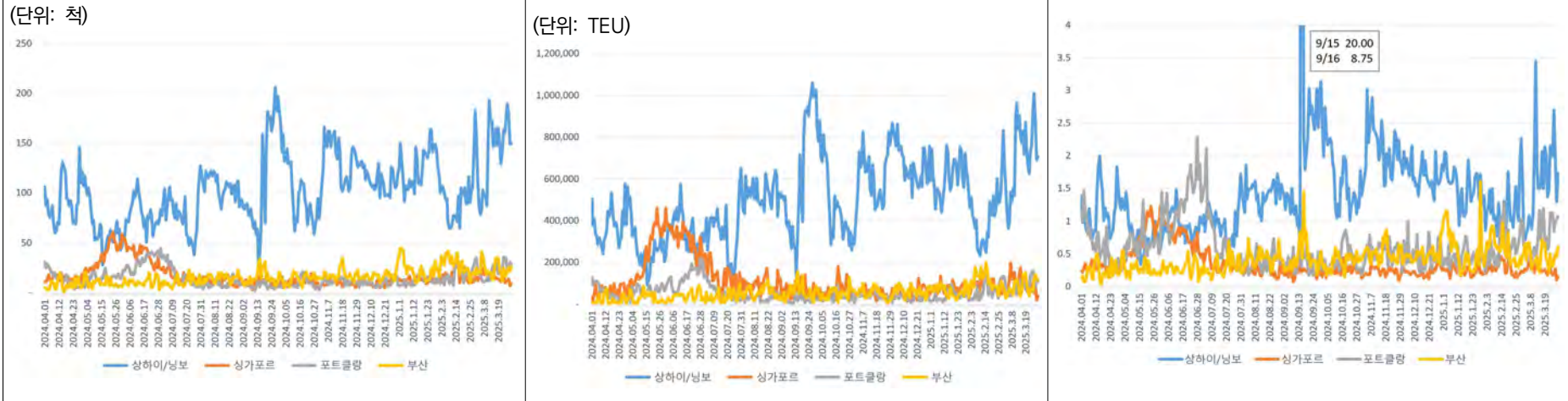
**아시아 주요 항만 선박대기 현황** 3월 4주 기준 선박대기는 상하이/닝보항·포트클랑항 증가, 싱가포르항·부산항 감소

- (평균 대기 선박 수) 전주 대비 상하이/닝보항(+17척)·포트클랑항(+6척) 증가, 싱가포르항(-3척)·부산항(-4척) 감소
- (평균 대기 선복량) 전주 대비 상하이/닝보항(+67천TEU)·포트클랑항(+19천TEU) 증가, 싱가포르항(-22천TEU)·부산항(-1천TEU) 감소
- (평균 선박 대기율) 전주 대비 상하이/닝보항(+0.26)·포트클랑항(+0.22) 증가, 싱가포르항(-0.04)·부산항(-0.05) 감소

#### ■ 주요 허브항 혼잡 현황

항만	대기 선박 수(척)			대기 선복량(천TEU)			선박 대기율		
	3월 3주 (3.16~3.22)	3월 4주 (3.23~3.29)	전주대비	3월 3주 (3.16~3.22)	3월 4주 (3.23~3.29)	전주대비	3월 3주 (3.16~3.22)	3월 4주 (3.23~3.29)	전주대비
상하이/닝보	150	166	▲17	746	814	▲67	1.73	1.99	▲0.26
싱가포르	14	12	▼3	86	64	▼22	0.23	0.19	▼0.04
포트클랑	24	30	▲6	100	118	▲19	0.81	1.03	▲0.22
부산	27	22	▼4	101	100	▼1	0.50	0.45	▼0.05

추이



주: 1) 선박 대기율 = 대기 선박 수 / 접안 선박 수

자료: Linerlytica 자료를 바탕으로 KMI 작성 (2025.4.2. 기준)





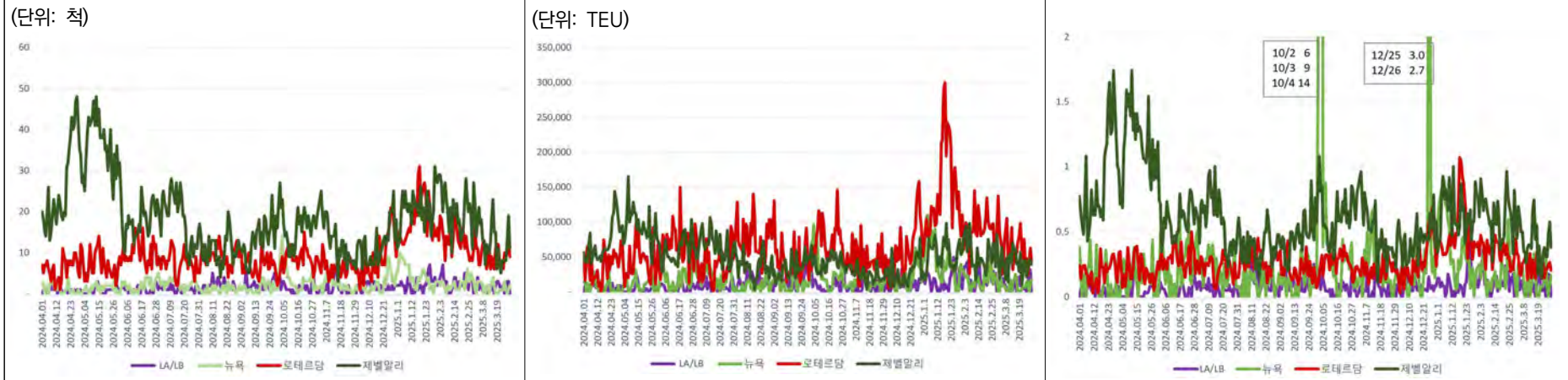
**북미·유럽·중동 주요 항만 선박대기 현황** 3월 4주 기준 북미·유럽·중동 주요 항만 선박대기는 전주와 유사한 수준

- (평균 대기 선박 수) 전주 대비 제벨알리항(-1척) 감소
- (평균 대기 선박량) 전주 대비 LA/LB항(+1천TEU)·뉴욕항(+2천TEU)·제벨알리항(+1천TEU) 증가, 로테르담항(-20천TEU) 감소
- (평균 선박 대기율) 전주 대비 뉴욕항(+0.02)·제벨알리항(+0.01) 증가, LA/LB항(-0.01)·로테르담항(-0.03) 감소

#### ■ 주요 허브항 혼잡 현황

항만	대기 선박 수(척)			대기 선박량(천TEU)			선박 대기율		
	3월 3주 (3.16~3.22)	3월 4주 (3.23~3.29)	전주대비	3월 3주 (3.16~3.22)	3월 4주 (3.23~3.29)	전주대비	3월 3주 (3.16~3.22)	3월 4주 (3.23~3.29)	전주대비
LA/LB	2	1	-	11	12	▲1	0.10	0.09	▼0.01
뉴욕	1	1	-	8	10	▲2	0.10	0.12	▲0.02
로테르담	9	9	-	68	48	▼20	0.25	0.22	▼0.03
제벨알리	12	11	▼1	38	39	▲1	0.38	0.40	▲0.01

추이



주: 1) 선박 대기율 = 대기 선박 수 / 접안 선박 수

자료: Linerlytica 자료를 바탕으로 KMI 작성 (2025.4.2. 기준)



### 3. 국제물류 관련 지수

**글로벌 공급망 압력지수** 주요 물가지수(곡물, 유제품, 식품, 석유, 설탕 가격 지수) 상승으로 인한 공급망 압력 증대

- 2025년 3월 글로벌 공급망 압력지수는 -0.07point로 전월 대비 0.12point 상승

#### ■ 글로벌 공급망 압력 지수

구 분	24년8월	24년9월	24년10월	24년11월	24년12월	25년1월	25년2월	25년3월	전월대비 (point)	추이
글로벌 공급망 압력지수	0.22	0.11	-0.33	-0.32	-0.27	-0.26	-0.19	-0.07	▲0.12	

자료: Federal Reserve Bank of New York (2025.4.2. 기준)

**글로벌 물류지수** 주요 물류 및 관계기업(일본통운, JD 로지스틱스, Kuehne & Nagel 등)의 실적 저하로 물류지수 하락 지속

- 2025년 4월 1일 기준 전주 대비 9.6point 하락(전년 동기 대비 -5.0%)

#### ■ 글로벌 물류 지수

구 분	2월11일	2월18일	2월25일	3월4일	3월12일	3월18일	3월25일	4월1일	전주대비 (point)	전년동기	추이
글로벌 물류지수	507.9	512.8	502.7	493.0	474.4	483.5	481.9	472.3	▼9.6	497.4	

주: 동 지수는 글로벌 상위 물류기업 57개사의 실적을 기반으로 물류지수를 산정  
자료: MarketVector 자료를 바탕으로 KMI 작성 (2025.4.2. 기준)



**물류부동산 지수** 유럽(Invesco Real Estate 프랑크푸르트 물류 창고 부지 인수, Prologis 바르샤바 물류단지 인수 등) 중심의 산업용 부동산 공급 증가 지속

- 2025년 4월 1일 기준 전주 대비 9.3point 하락(전년 동기 대비 +8.2%)

#### 물류부동산 지수

구 분	2월11일	2월18일	2월25일	3월4일	3월12일	3월18일	3월25일	4월1일	전주대비 (point)	전년동기	추이
물류 부동산 지수	314.7	325.4	322.5	307.2	303.7	303.3	289.1	279.8	▼9.3	258.6	

주: 동 지수는 주요 38개 지역의 실적을 기반으로 물류부동산 지수를 산정  
자료: MarketVector 자료를 바탕으로 KMI 작성 (2025.4.2. 기준)

**항공화물 지수** 추가 관세조치 대비 사전 수요 증가로 전주 대비 51point 상승(전년 동기 대비 +5.1%)

- (시 카 코) 유럽 노선에 대한 수요가 감소하여 전주 대비 154point 하락(전년 동기 대비 +1.1%)
- (프랑크푸르트) 북미 노선에 대한 물량 증가로 전주 대비 99point 상승(전년 동기 대비 +28.2%)
- (상 하 이) 북미·유럽 노선에 대한 물량 증가로 전주 대비 26point 상승(전년 동기 대비 +3.9%)
- (싱 가 포 르) 전주 대비 30.3%(+71point) 증가하였으나 작년 대비 저운임 유지(전년 동기 대비 -17.3%)
- (홍 콩) 전주 대비 2.6%(+92point) 증가하여 작년 동기와 비슷한 수준의 운임 유지(전년 동기 대비 +1.4%)

#### 항공화물 지수

구 분	2월10일	2월17일	2월24일	3월3일	3월10일	3월17일	3월24일	3월31일	전주대비 (point)	전년동기	추이
글로벌 항공화물 지수	2,102	2,138	2,051	2,034	2,033	2,079	2,127	2,178	▲51	2,073	





구 분	2월10일	2월17일	2월24일	3월3일	3월10일	3월17일	3월24일	3월31일	전주대비 (point)	전년동기	추이
시카고 항공화물 지수 (수출 기준)	1,279	1,204	1,149	1,144	1,157	1,163	1,231	1,077	▼154	1,065	
프랑크푸르트 항공화물 지수 (수출 기준)	1,331	1,413	1,201	1,190	1,178	1,086	1,189	1,288	▲99	1,005	
상하이 항공화물 지수 (수출 기준)	3,962	4,284	4,127	4,086	4,002	4,281	4,547	4,573	▲26	4,400	
싱가포르 항공화물 지수 (수출 기준)	229	247	236	213	277	252	234	305	▲71	369	
홍콩 항공화물 지수 (수출 기준)	3,505	3,475	3,426	3,391	3,475	3,517	3,512	3,604	▲92	3,554	

자료: TAC Index (2025.3.31. 기준) 자료를 바탕으로 KMI 작성 (2025.4.2. 기준)