

2025

제31호



G L O B A L

해운·항만·국제물류 주간 리포트

① 해운시장 관련 지수

② 항만 관련 지수

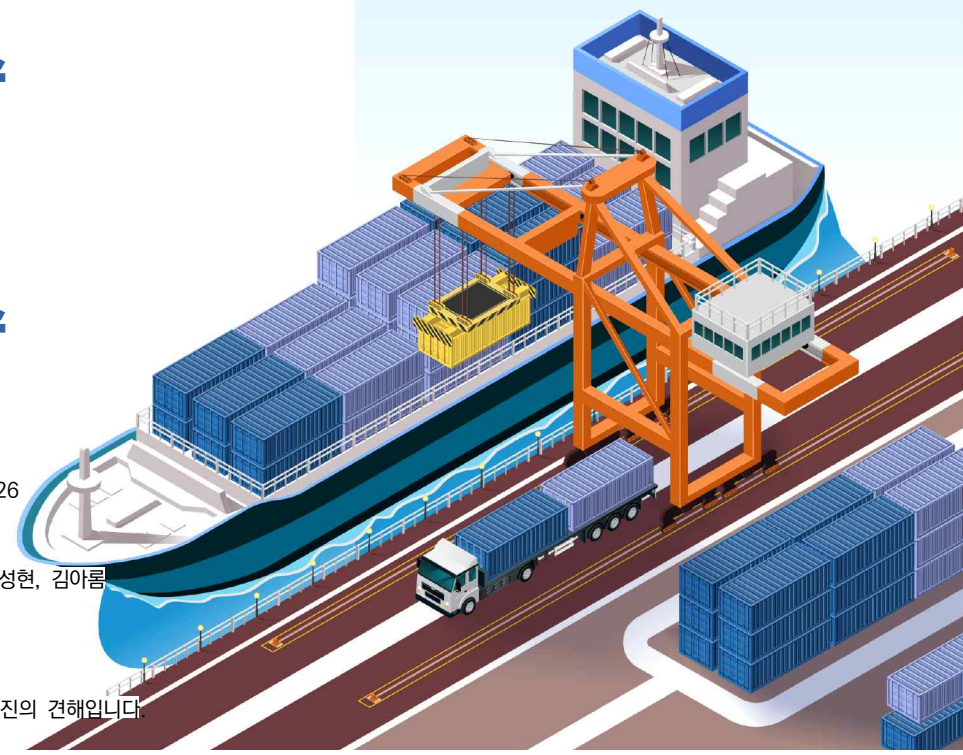
③ 국제물류 관련 지수

발행처	한국해양수산개발원
주소	49111 부산광역시 영도구 해양로 301번지 26
발행인	최상희 원장 직무대행
담당	황수진, 김세원, 최나영환, 최영재, 이다예, 조성현, 김아름
감수	이호춘, 김근섭, 이연경
발간년월	2025년 4월 11일

※ 이 보고서의 내용은 우리원의 공식적인 견해가 아닌 집필진의 견해입니다.



한국해양수산개발원
KOREA MARITIME INSTITUTE





1. 해운시장 관련 지수

컨테이너선 춘절 이후 선복 과잉 지속, 관세 발효 전 조기 선적으로 미주 항로 수요 일시적 증가

건화물선 미·중 상호 관세 발표로 시장 심리 악화, 미국향 브라질·러시아·이스라엘 수출 물동량 증가, 중국 청명절 연휴로 성약 부진

유 조 선 OPEC+ 5월 증산 발표 앞두고 VLCC 시장 활동 저조, 중동 지역 연휴로 제품선 시장 거래 부진 및 공급 증가

■ 해운시장 운임지수

구 분	3월14일	3월21일	3월28일	4월4일	전주대비	운임 추이
컨테이너선(SCFI)	1,319	1,239	1,357	1,393	▲36	
미서안(\$/FEU)	1,965	1,872	2,177	2,313	▲136	
미동안(\$/FEU)	2,977	2,866	3,194	3,306	▲112	
유럽(\$/TEU)	1,342	1,306	1,318	1,336	▲18	
지중해(\$/TEU)	2,295	2,195	2,076	2,028	▼48	
건화물선(BDI)	1,548	1,645	1,630	1,559	▼71	
케이프(BCI)	2,692	2,700	2,580	2,379	▼201	
파나마스(BPI)	1,180	1,383	1,450	1,477	▲27	
수프라막스(BSI)	885	990	1,009	979	▼30	
유조선(BDTI)	909	967	1,056	1,110	▲54	
VLCC (중동-극동)	58	65	61	59	▼2	
석유제품선 (인도-극동)	152	168	165	153	▼12	

주1: 컨테이너선종합지수 SCFI, 건화물선운임지수(주간 평균) BDI와 BCI, BPI, BSI, 유조선운임지수(주간 평균) BDTI 단위는 point이며, VLCC(중동-극동)과 석유제품선(인도-극동) 단위는 ws(world scale)임
 자료: Clarksons 자료를 바탕으로 KMI 작성 (2025.4.9 기준)



■ 컨테이너선 운임지수 추이

단위: SCFI 종합지수는 point, 미서안과 미동안은 \$/FEU, 유럽과 지중해는 \$/TEU, KCCI 종합지수 등은 모두 \$/FEU

구 분	SCFI					KCCI					SCFI와 KCCI 운임 추이 비교
	3월14일	3월21일	3월28일	4월4일	전주대비	3월17일	3월24일	3월31일	4월7일	전주대비	
컨테이너선	1,319	1,293	1,357	1,393	▲36	1,950	1,825	1,773	1,829	▲56	
미서안	1,965	1,872	2,177	2,313	▲136	2,495	2,317	2,291	2,529	▲238	
미동안	2,977	2,866	3,194	3,306	▲112	3,378	3,256	3,236	3,575	▲339	
유럽	1,342	1,306	1,318	1,336	▲18	2,552	2,419	3,356	2,288	▲43	
지중해	2,295	2,195	2,076	2,028	▼48	3,679	3,294	3,116	3,031	▼85	

주1: SCFI는 Shanghai Containerized Freight Index, KCCI는 KOBC Container Composite Index

주2: SCFI는 매주 금요일, KCCI는 매주 월요일 공표

자료: 상하이해운거래소, 한국해양진흥공사 자료를 바탕으로 KMI 작성 (2025.4.9 기준)

■ 건화물선 운임지수 추이

단위: BDI 등은 모두 point, KDCI 등은 모두 \$/day

구 분	BDI					KDCI					BDI와 KDCI 운임 추이
	3월2주	3월3주	3월4주	4월1주	전주대비	3월2주	3월3주	3월4주	4월1주	전주대비	
건화물선	1,548	1,645	1,630	1,559	▼71	15,050	16,075	15,957	15,612	▼345	
케이프	2,692	2,700	2,580	2,379	▼201	26,211	26,485	24,701	22,997	▼1,704	
파나마스	1,180	1,383	1,450	1,477	▲24	10,332	11,985	13,006	13,924	▲918	
수프라마스	885	990	1,009	979	▼30	10,977	12,238	12,543	12,203	▼340	

주1: BDI는 Baltic Exchange Dry Index 주간 평균, KDCI는 KOBC Dry Bulk Index 주간 평균

자료: Clarksons, 한국해양진흥공사 자료를 바탕으로 KMI 작성 (2025.4.9 기준)

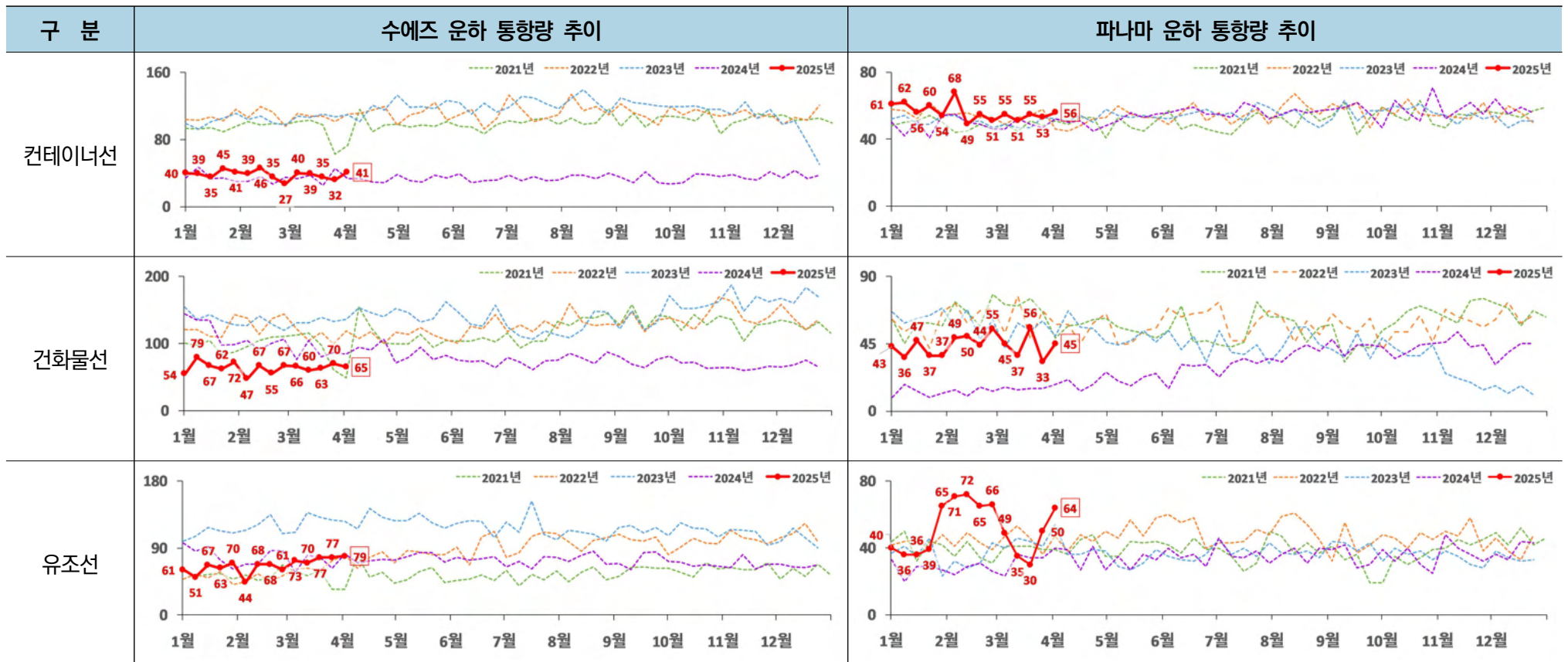


주요 운하 통항량

- (수에즈 운하 통항량) 건화물선(65척, ↓5척)을 제외한 수에즈 운하 통과 선박 증가
- (파나마 운하 통항량) 파나마 운하 통과 선박 전 선종 증가

■ 양대 운하 통항량 추이

(단위 : 척)



주: X축 눈금은 월 단위, 수치는 주 단위임

자료: Clarksons 자료를 바탕으로 KMI 작성 (2025.4.9 기준)

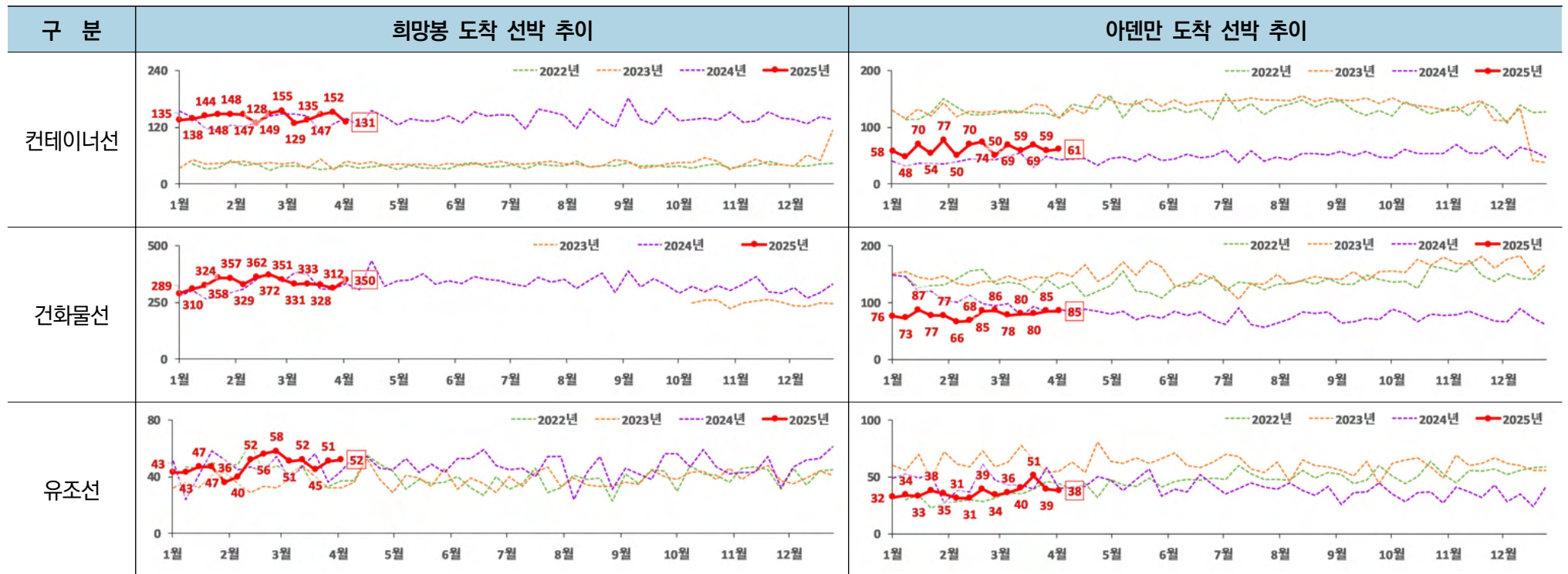


대체 항로 통항량

- (희망봉 도착 선박) 컨테이너선(131척, ↓21척)을 제외한 희망봉 도착 선박 증가
- (아덴만 도착 선박) 컨테이너선 증가(61척, ↑2척), 건화물선 유지(85척, -), 유조선 감소(38척, ↓1척)

대체 항로 통항량 추이

(단위 : 척)



주: X축 눈금은 월 단위, 수치는 주 단위임

자료: Clarksons 자료를 바탕으로 KMI 작성 (2025.4.9 기준)



2. 항만 관련 지수

유럽, 아프리카 주요 항만 혼잡 현황 4월 1주(3.30~4.5) 대기시간은 전주 대비 알헤시라스항·라스팔마스항·더반항 등에서 증가, 다르에스살람항·피레우스항·탕헤르메드항·콜롬보항은 감소

- **(평균 대기시간)** 전주 대비 알헤시라스항(+1.0일)·라스팔마스항(+0.6일) 증가, 다르에스살람항(-1.2일) 감소
전년 동기 대비 바르셀로나항(+0.8일)·알헤시라스항(+0.8일) 증가, 다르에스살람항(-2.2일)·더반항(-0.8일) 감소
- **(평균 접안시간)** 전주 대비 포트사이드항(+0.9일)·바르셀로나항(+0.6일) 증가, 피레우스항(-0.4일) 감소
전년 동기 대비 포트사이드항(+0.6일)·바르셀로나항(+0.5일) 증가, 콜롬보항(-0.5일) 감소

■ 주요 항만 컨테이너선 혼잡 관련 지표

(단위 : 척, 일)

국가	항만	3월 4주(3.23~3.29)			4월 1주(3.30~4.5)			전주 대비			전년 동기(24.3.24~24.3.30) 대비		
		출항척수	대기시간	접안시간	출항척수	대기시간	접안시간	출항척수	대기시간	접안시간	출항척수	대기시간	접안시간
그리스	피레우스	23	1.8	2.3	25	1.3	1.9	▲2	▼0.5	▼0.4	▲1	0.0	▼0.2
스페인	바르셀로나	22	1.1	1.0	9	1.3	1.5	▼13	▲0.1	▲0.6	▼22	▲0.8	▲0.5
스페인	알헤시라스	15	0.2	0.8	14	1.2	0.6	▼1	▲1.0	▼0.2	▼8	▲0.8	▼0.1
스페인	라스팔마스	16	0.1	1.1	20	0.7	0.9	▲4	▲0.6	▼0.2	▼7	▲0.6	▼0.1
네덜란드	로테르담	92	0.7	2.0	92	0.8	1.7	0	▲0.1	▼0.3	▼14	▲0.3	▲0.1
남아공	더반	13	0.2	2.1	12	0.4	2.4	▼1	▲0.2	▲0.4	▼3	▼0.8	▲0.2
모로코	탕헤르메드	37	0.7	1.0	44	0.2	0.9	▲7	▼0.5	0.0	▲4	0.0	▼0.2
이집트	포트사이드	16	0.6	1.4	12	0.8	2.3	▼4	▲0.1	▲0.9	▼6	▲0.4	▲0.6
탄자니아	다르에스살람	5	4.2	2.0	12	3.0	2.4	▲7	▼1.2	▲0.4	▲3	▼2.2	▼0.1
스리랑카	콜롬보	27	1.3	1.1	31	0.8	0.9	▲4	▼0.5	▼0.1	▼7	▼0.4	▼0.5

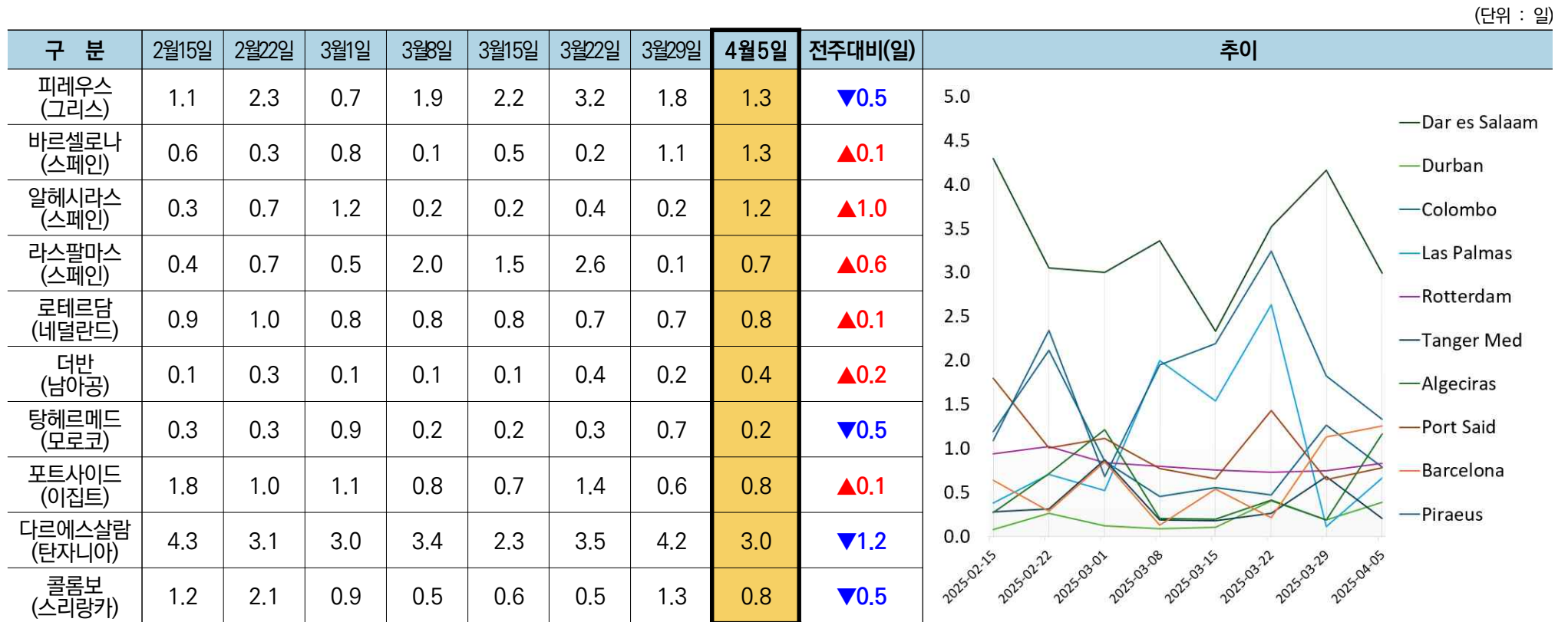
주: '출항척수'는 매주 부두 접안을 마치고 출항한 선박 수, '대기시간'은 출항한 선박이 정박지에서 대기했던 평균 시간, '접안시간'은 출항한 선박이 부두에서 머물렀던 평균 시간을 의미함
자료: AIS 데이터를 활용하여 KMI 분석 (2025.4.10. 기준)



– (주별 대기시간 추이) 4월 1주(3.30~4.5) 기준 주별 대기시간은 알헤시라스항·라스팔마스 등에서 증가, 다르에스살람항·피레우스항·탕헤르메드항·콜롬보항 등에서 감소

- 다르에스살람항의 대기시간은 전주까지 2주 연속 빠르게 증가했으나, 금주에는 전주 대비 1.2일 감소한 3.0일을 기록
- 알헤시라스항의 대기시간은 4주간 비교적 비슷한 흐름을 유지하다가, 금주에는 전주 대비 1.0일 증가한 1.2일을 기록
- 라스팔마스항의 대기시간은 매주 증감을 반복하고 있으며, 금주에는 전주 대비 0.6일 증가한 0.7일을 기록

■ 주요 항만 컨테이너선 주별 대기시간 추이



주: '대기시간'은 대상 기간(주) 동안 출항한 선박이 정박지에서 대기했던 평균 시간을 의미함

자료: AIS 데이터를 활용하여 KMI 분석 (2025.4.10. 기준)



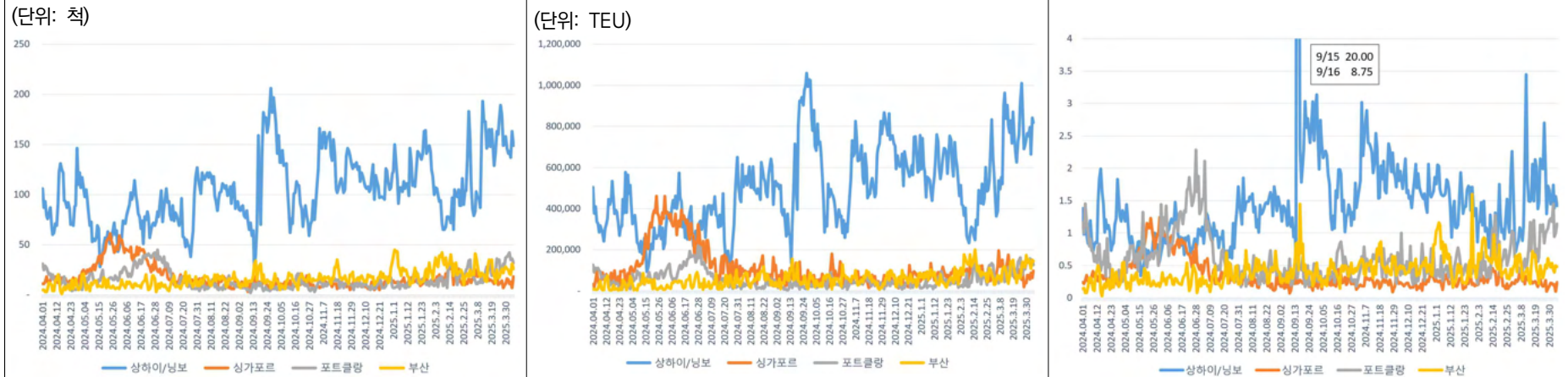
아시아 주요 항만 선박대기 현황 4월 1주 기준 선박대기는 동남아시아 지역 몬순 기후로 인해 싱가포르항·포트클랑항 증가¹⁾, 상하이/닝보항 감소

- (평균 대기 선박 수) 전주 대비 싱가포르항(+1척)·포트클랑항(+7척)·부산항(+3척) 증가, 상하이/닝보항(-18척) 감소
- (평균 대기 선복량) 전주 대비 싱가포르항(+6천TEU)·포트클랑항(+26천TEU)·부산항(+42천TEU) 증가, 상하이/닝보항(-45천TEU) 감소
- (평균 선박 대기율) 전주 대비 포트클랑항(+0.13척)·부산항(+0.03척) 증가, 상하이/닝보항(-0.46척) 감소

■ 주요 허브항 혼잡 현황

항만	대기 선박 수(척)			대기 선복량(천TEU)			선박 대기율		
	3월 4주 (3.23~3.29)	4월 1주 (3.30~4.5)	전주대비	3월 4주 (3.23~3.29)	4월 1주 (3.30~4.5)	전주대비	3월 4주 (3.23~3.29)	4월 1주 (3.30~4.5)	전주대비
상하이/닝보	166	148	▼18	814	768	▼45	1.99	1.53	▼0.46
싱가포르	12	13	▲1	64	71	▲6	0.19	0.20	-
포트클랑	30	37	▲7	118	144	▲26	1.03	1.16	▲0.13
부산	22	25	▲3	100	143	▲42	0.45	0.48	▲0.03

추이



주: 1) 선박 대기율 = 대기 선박 수 / 접안 선박 수

자료: Linerlytica 자료를 바탕으로 KMI 작성 (2025.4.9 기준)

1) Sagar Sandesh(<https://www.sagarsandesh.in/news/37190>)



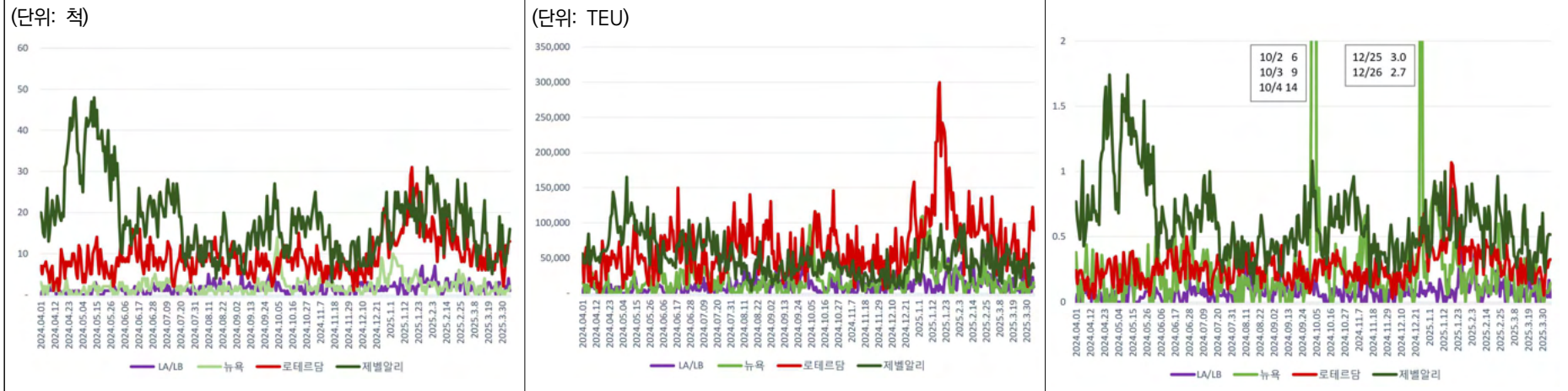
북미·유럽·중동 주요 항만 선박대기 현황 4월 1주 기준 북미·유럽·중동 주요 항만 선박대기는 전주와 유사한 수준

- (평균 대기 선박 수) 전주 대비 제벨알리항(+1척) 증가
- (평균 대기 선복량) 전주 대비 로테르담항(+24천TEU) 증가, LA/LB항(-4천TEU)·뉴욕항(-2천TEU)·제벨알리항(-5천TEU) 감소
- (평균 선박 대기율) 전주 대비 제벨알리항(+0.05) 증가, LA/LB항(-0.03)·뉴욕항(-0.06) 감소

■ 주요 허브항 혼잡 현황

항만	대기 선박 수(척)			대기 선복량(천TEU)			선박 대기율		
	3월 4주 (3.23~3.29)	4월 1주 (3.30~4.5)	전주대비	3월 4주 (3.23~3.29)	4월 1주 (3.30~4.5)	전주대비	3월 4주 (3.23~3.29)	4월 1주 (3.30~4.5)	전주대비
LA/LB	1	1	-	12	8	▼4	0.09	0.05	▼0.03
뉴욕	1	1	-	10	7	▼2	0.12	0.07	▼0.06
로테르담	9	9	-	48	72	▲24	0.22	0.22	-
제벨알리	11	12	▲1	39	34	▼5	0.40	0.45	▲0.05

추이



주: 1) 선박 대기율 = 대기 선박 수 / 접안 선박 수

자료: Linerlytica 자료를 바탕으로 KMI 작성 (2025.4.9 기준)

김세원 연구위원 / 이혜령 전문연구원 / 이다예 전문연구원

051-797-4660, ksw@kmi.re.kr / 051-797-4652, hrlee@kmi.re.kr / 051-797-4907, daye@kmi.re.kr




3. 국제물류 관련 지수

글로벌 공급망 압력지수 곡물 등 주요 원자재 가격 안정과 물가지수 둔화에 따른 공급망 부담 완화

- 2025년 4월 글로벌 공급망 압력지수는 -0.18point로 전월 대비 0.17point 하락

■ 글로벌 공급망 압력 지수


구 분	24년9월	24년10월	24년11월	24년12월	25년1월	25년2월	25년3월	25년4월	전월대비 (point)	추이
글로벌 공급망 압력지수	0.11	-0.33	-0.32	-0.27	-0.26	-0.18	-0.01	-0.18	▼0.17	

자료: Federal Reserve Bank of New York (2025.4.9. 기준)

글로벌 물류지수 미국의 추가 관세 부과 발표 및 세계 경제 성장 둔화 우려로 주요 물류 및 관계기업(일본통운, 라이다 시스템 등)의 실적 저하

- 2025년 4월 8일 기준 전주 대비 63.3point 하락(전년 동기 대비 -17.7%)

■ 글로벌 물류 지수

구 분	2월18일	2월25일	3월4일	3월12일	3월18일	3월25일	4월1일	4월8일	전주대비 (point)	전년동기	추이
글로벌 물류지수	512.8	502.7	493.0	474.4	483.5	481.9	472.3	409.0	▼63.3	497.4	

주: 동 지수는 글로벌 상위 물류기업 57개사의 실적을 기반으로 물류지수를 산정
 자료: MarketVector 자료를 바탕으로 KMI 작성 (2025.4.9. 기준)



물류부동산 지수 미국(아시아계 물류기업의 미국내 창고 임대 확대), 호주(Sentinel, 퀸즐랜드 내 산업용 자산 매각) 등 산업용 부동산 공급 증가 지속

- 2025년 4월 8일 기준 전주 대비 39.8point 하락(전년 동기 대비 -7.4%)

물류부동산 지수

구 분	2월18일	2월25일	3월4일	3월12일	3월18일	3월25일	4월1일	4월8일	전주대비 (point)	전년동기	추이
물류 부동산 지수	325.4	322.5	307.2	303.7	303.3	289.1	279.8	240.0	▼39.8	259.1	

주: 동 지수는 주요 38개 지역의 실적을 기반으로 물류부동산 지수를 산정

자료: MarketVector 자료를 바탕으로 KMI 작성 (2025.4.9. 기준)

항공화물 지수 미국의 추가 관세 부과 우려로 인한 시장 불안으로 전주 대비 3point 하락(전년 동기 대비 +3.9%)

- (시 카 코) 추가 관세 부과에 대비한 사전 수요 증가로 전주 대비 120point 상승(전년 동기 대비 +12.4%)

- (프랑크푸르트) 미국의 관세 부과 이슈 등으로 인한 수요 감소로 전주 대비 182point 하락(전년 동기 대비 +7.3%)

- (상 하 이) 사전 수요 증가 및 항공화물 용량 제약으로 인한 공급 감소로 전주 대비 116point 상승(전년 동기 대비 +5.4%)

- (싱 가 포 르) 전주 대비 10.5%(-32point) 하락하여 작년 대비 저운임 유지(전년 동기 대비 -25.4%)

- (홍 콩) 전주 대비 2.9%(+103point) 증가하여 작년 대비 고운임 유지(전년 동기 대비 +3.6%)

항공화물 지수

구 분	2월17일	2월24일	3월3일	3월10일	3월17일	3월24일	3월31일	4월7일	전주대비 (point)	전년동기	추이
글로벌 항공화물 지수	2,138	2,051	2,034	2,033	2,079	2,127	2,178	2,175	▼3	2,094	



구 분	2월17일	2월24일	3월3일	3월10일	3월17일	3월24일	3월31일	4월7일	전주대비 (point)	전년동기	추이
시카고 항공화물 지수 (수출 기준)	1,204	1,149	1,144	1,157	1,163	1,231	1,077	1,197	▲120	1,065	
프랑크푸르트 항공화물 지수 (수출 기준)	1,413	1,201	1,190	1,178	1,086	1,189	1,288	1,106	▼182	1,031	
상하이 항공화물 지수 (수출 기준)	4,284	4,127	4,086	4,002	4,281	4,547	4,573	4,689	▲116	4,447	
싱가포르 항공화물 지수 (수출 기준)	247	236	213	277	252	234	305	273	▼32	366	
홍콩 항공화물 지수 (수출 기준)	3,475	3,426	3,391	3,475	3,517	3,512	3,604	3,707	▲103	3,579	

자료: TAC Index (2025.4.7. 기준)를 바탕으로 KMI 작성 (2025.4.9. 기준)