

2025

제32호



G L O B A L

# 해운·항만·국제물류 주간 리포트

① 해운시장 관련 지수

② 항만 관련 지수

③ 국제물류 관련 지수

발행처	한국해양수산개발원
주소	49111 부산광역시 영도구 해양로 301번지 26
발행인	최상희 원장 직무대행
담당	황수진, 김세원, 최나영환, 최영재, 이혜령, 이다예, 김아름
감수	이호춘, 김근섭, 이연경
발간년월	2025년 4월 18일

※ 이 보고서의 내용은 우리원의 공식적인 견해가 아닌 집필진의 견해입니다.



한국해양수산개발원  
KOREA MARITIME INSTITUTE





## 1. 해운시장 관련 지수

**컨테이너선** 미국 관세 정책에 따른 미주 항로 수요 변동성 확대, 선사들의 선박 공급 조절로 유럽 항로 수급 안정세

**건화물선** 중국 보복관세로 시장 불확실성 심화, 미국 미시시피강 홍수로 운항 제한, 아르헨티나 로사리오항 파업으로 곡물 수출 차질

**유 조 선** EIA 원유 수요 전망 하향 조정 및 미국의 새로운 이란 제재 발표, 극동 시장 제품선 수요 둔화 지속

### ■ 해운시장 운임지수

구 분	3월21일	3월28일	4월4일	4월11일	전주대비	운임 추이
<b>컨테이너선(SCFI)</b>	1,239	1,357	1,393	1,395	▲2	
미서안(\$/FEU)	1,872	2,177	2,313	2,202	▼111	
미동안(\$/FEU)	2,866	3,194	3,306	3,226	▼80	
유럽(\$/TEU)	1,306	1,318	1,336	1,356	▲20	
지중해(\$/TEU)	2,195	2,076	2,028	2,144	▲116	
<b>건화물선(BDI)</b>	1,645	1,630	1,559	1,318	▼242	
케이프(BCI)	2,700	2,580	2,379	1,861	▼518	
파나마스(BPI)	1,383	1,450	1,477	1,257	▼221	
수프라막스(BSI)	990	1,009	979	952	▼27	
<b>유조선(BDTI)</b>	967	1,056	1,110	1,111	▲1	
VLCC (중동-극동)	65	61	59	55	▼4	
석유제품선 (인도-극동)	168	165	153	144	▼9	

주1: 컨테이너선종합지수 SCFI, 건화물선운임지수(주간 평균) BDI와 BCI, BPI, BSI, 유조선운임지수(주간 평균) BDTI 단위는 point이며, VLCC(중동-극동)과 석유제품선(인도-극동) 단위는 ws(world scale)임  
 자료: Clarksons 자료를 바탕으로 KMI 작성 (2025.4.16 기준)



## 컨테이너선 운임지수 추이

단위: SCFI 종합지수는 point, 미서안과 미동안은 \$/FEU, 유럽과 지중해는 \$/TEU, KCCI 종합지수 등은 모두 \$/FEU

구 분	SCFI					KCCI					SCFI와 KCCI 운임 추이 비교
	3월21일	3월28일	4월4일	4월11일	전주대비	3월24일	3월31일	4월7일	4월14일	전주대비	
컨테이너선	1,293	1,357	1,393	1,395	▲36	1,825	1,773	1,829	1,800	▼29	
미서안	1,872	2,177	2,313	2,202	▼111	2,317	2,291	2,529	2,566	▲37	
미동안	2,866	3,194	3,306	3,226	▼80	3,256	3,236	3,575	3,606	▲31	
유럽	1,306	1,318	1,336	1,356	▲20	2,419	3,356	2,288	2,162	▼126	
지중해	2,195	2,076	2,028	2,144	▲116	3,294	3,116	3,031	2,881	▼150	

주1: SCFI는 Shanghai Containerized Freight Index, KCCI는 KOBC Container Composite Index

주2: SCFI는 매주 금요일, KCCI는 매주 월요일 공표

자료: 상하이해운거래소, 한국해양진흥공사 자료를 바탕으로 KMI 작성 (2025.4.16 기준)

## 건화물선 운임지수 추이

단위: BDI 등은 모두 point, KDCI 등은 모두 \$/day

구 분	BDI					KDCI					BDI와 KDCI 운임 추이
	3월3주	3월4주	4월1주	4월2주	전주대비	3월3주	3월4주	4월1주	4월2주	전주대비	
건화물선	1,645	1,630	1,559	1,318	▼242	16,075	15,957	15,612	13,598	▼2,014	
케이프	2,700	2,580	2,379	1,861	▼518	26,475	24,701	22,997	18,189	▼4,808	
파나막스	1,383	1,450	1,477	1,257	▼221	11,985	13,006	13,924	12,565	▼1,359	
수프라막스	990	1,009	979	952	▼27	12,238	12,543	12,203	11,735	▼468	

주1: BDI는 Baltic Exchange Dry Index 주간 평균, KDCI는 KOBC Dry Bulk Index 주간 평균

자료: Clarksons, 한국해양진흥공사 자료를 바탕으로 KMI 작성 (2025.4.16 기준)



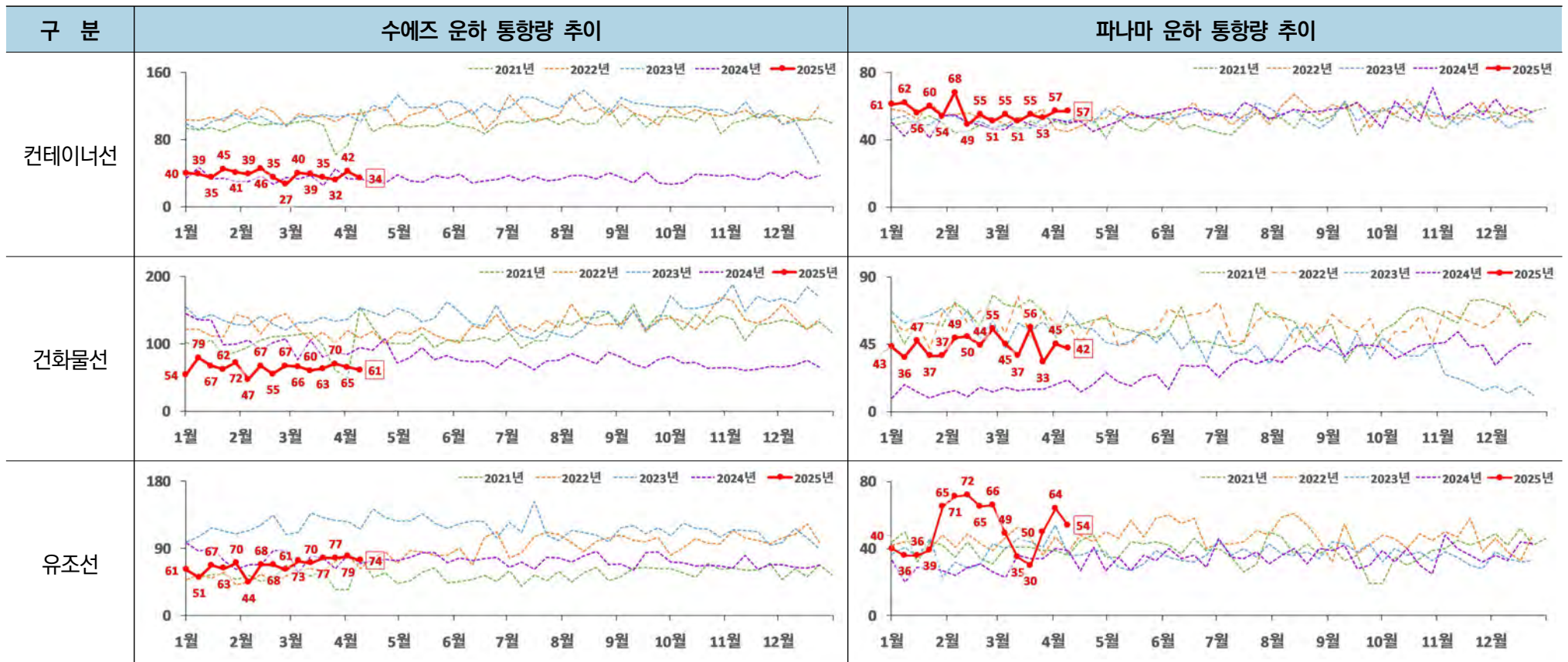


## 주요 운하 통항량

- (수에즈 운하 통항량) 수에즈 운하 통과 선박 전 선종 감소(컨테이너선 ↓8척, 건화물선 ↓4척, 유조선 ↓5척)
- (파나마 운하 통항량) 컨테이너선(57척, -)을 제외한 파나마 운하 통과 선박 감소

## 양대 운하 통항량 추이

(단위 : 척)



주: X축 눈금은 월 단위, 수치는 주 단위임

자료: Clarksons 자료를 바탕으로 KMI 작성 (2025.4.16 기준)

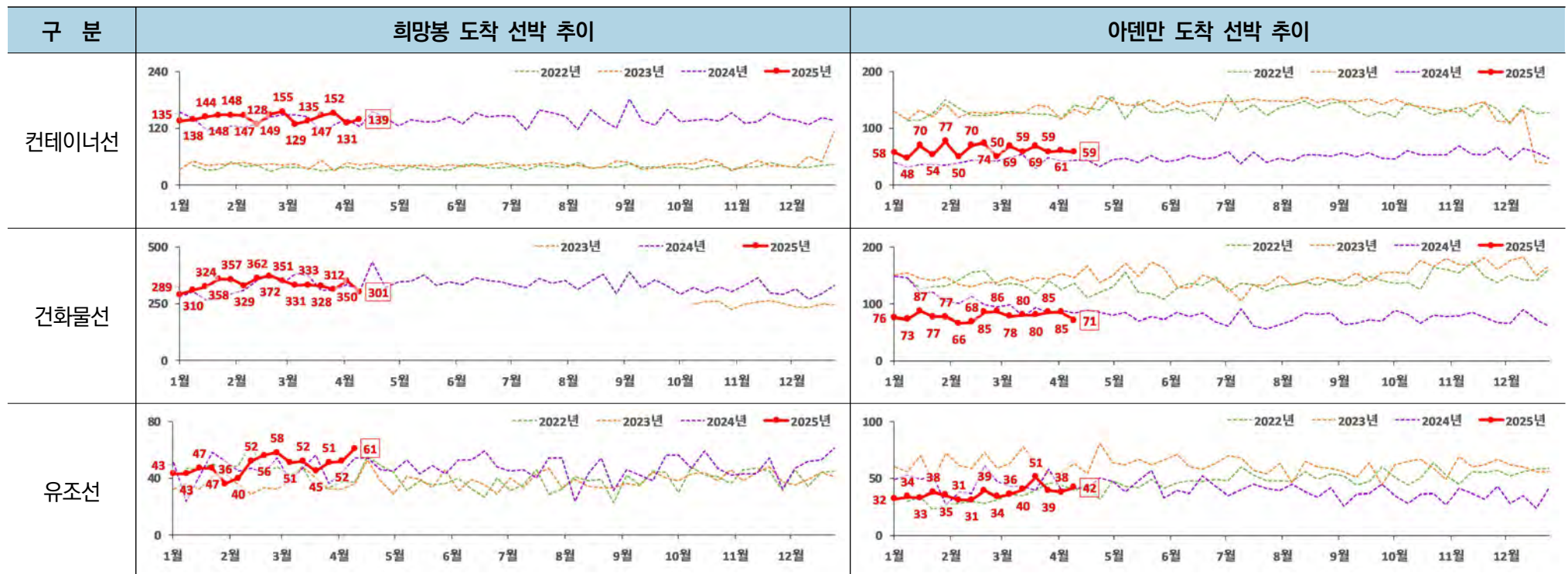


## 대체 항로 통항량

- (희망봉 도착 선박) 건화물선(301척, ↓49척)을 제외한 희망봉 도착 선박 증가
- (아덴만 도착 선박) 유조선(42척, ↑4척)을 제외한 아덴만 도착 선박 감소

## 대체 항로 통항량 추이

(단위 : 척)



주: X축 눈금은 월 단위, 수치는 주 단위임

자료: Clarksons 자료를 바탕으로 KMI 작성 (2025.4.16 기준)



## 2. 항만 관련 지수

**유럽, 아프리카 주요 항만 혼잡 현황** 4월 2주 대기시간은 전주 대비 다르에스살람항·알헤시라스항·탕헤르메드항 등에서 증가, 바르셀로나항·포트사이드항·더반항 등은 감소

- **(평균 대기시간)** 전주 대비 다르에스살람항(+1.1일)·알헤시라스항(+1.0일) 증가, 바르셀로나항(-0.6일) 감소  
전년 동기 대비 알헤시라스항(+1.8일)·피레우스항(+0.6일) 증가, 다르에스살람항(-5.1일)·더반항(-3.6일) 감소
- **(평균 접안시간)** 전주 대비 피레우스항(+0.4일)·라스팔마스항(+0.4일) 증가, 더반항(-1.0일)·포트사이드항(-0.7일) 감소  
전년 동기 대비 피레우스항(+0.6일) 증가, 더반항(-1.4일)·다르에스살람항(-1.0일) 감소

### ■ 주요 항만 컨테이너선 혼잡 관련 지표

(단위 : 척, 일)

국가	항만	4월 1주(3.30~4.5)			4월 2주(4.6~4.12)			전주 대비			전년 동기(24.4.7~24.4.13) 대비		
		출항척수	대기시간	접안시간	출항척수	대기시간	접안시간	출항척수	대기시간	접안시간	출항척수	대기시간	접안시간
그리스	피레우스	25	1.3	1.9	19	1.3	2.3	▼6	0.0	▲0.4	▼20	▲0.6	▲0.6
스페인	바르셀로나	9	1.3	1.5	28	0.6	1.0	▲19	▼0.6	▼0.6	▲4	0.0	▼0.1
스페인	알헤시라스	14	1.2	0.6	6	2.2	0.9	▼8	▲1.0	▲0.3	▼21	▲1.8	▲0.1
스페인	라스팔마스	20	0.7	0.9	21	0.6	1.3	▲1	▼0.1	▲0.4	▼3	▼0.5	▼0.1
네덜란드	로테르담	92	0.8	1.7	89	0.7	1.7	▼3	▼0.1	0.0	▼32	▲0.2	0.0
남아공	더반	12	0.4	2.4	7	0.1	1.4	▼5	▼0.3	▼1.0	▼3	▼3.6	▼1.4
모로코	탕헤르메드	44	0.2	0.9	47	0.4	1.0	▲3	▲0.2	▲0.1	0	▼0.1	0.0
이집트	포트사이드	12	0.8	2.3	8	0.4	1.6	▼4	▼0.4	▼0.7	▲1	0.0	▼0.3
탄자니아	다르에스살람	12	3.0	2.4	6	4.1	2.5	▼6	▲1.1	▲0.1	▼3	▼5.1	▼1.0
스리랑카	콜롬보	31	0.8	0.9	40	0.6	0.9	▲9	▼0.2	0.0	▼6	▼0.3	▼0.3

주: '출항척수'는 매주 부두 접안을 마치고 출항한 선박 수, '대기시간'은 출항한 선박이 정박지에서 대기했던 평균 시간, '접안시간'은 출항한 선박이 부두에서 머물렀던 평균 시간을 의미함

자료: AIS 데이터를 활용하여 KMI 분석 (2025.4.16. 기준)

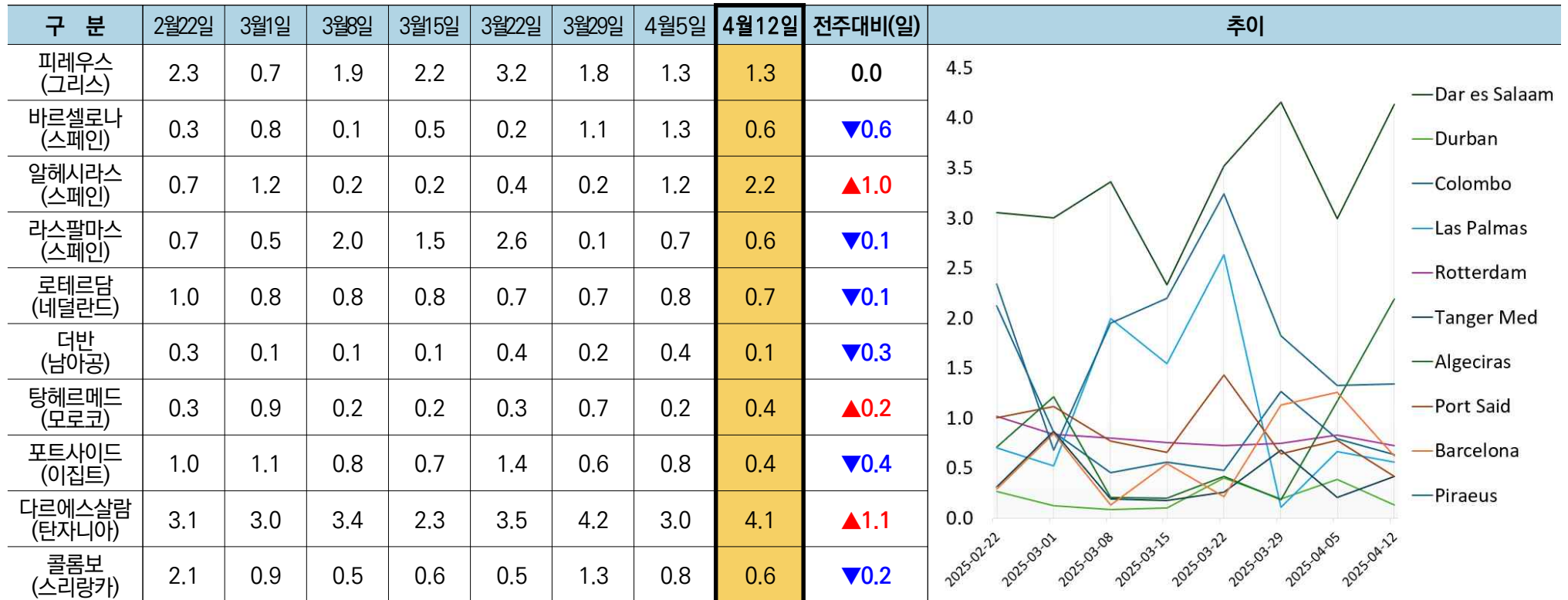


– (주별 대기시간 추이) 4월 2주 대기시간은 다르에스살람항·알헤시라스항 등에서 증가했으나, 바르셀로나항·포트사이드항·더반항·콜롬보항 등에서 감소

- 다르에스살람항의 대기시간은 3주간 증감을 반복하고 있으며, 금주에는 전주 대비 1.1일 증가한 4.1일을 기록
- 알헤시라스항의 대기시간은 4주간 비교적 유사한 수준을 유지하다가, 2주 연속 증가하여 금주에는 전주 대비 1.0일 증가한 2.2일을 기록
- 로테르담항의 대기시간은 안정적으로 유지 중이며, 금주에는 전주 대비 0.1일 감소한 0.7일을 기록

■ 주요 항만 컨테이너선 주별 대기시간 추이

(단위 : 일)



주: '대기시간'은 대상 기간(주) 동안 출항한 선박이 정박지에서 대기했던 평균 시간을 의미함

자료: AIS 데이터를 활용하여 KMI 분석 (2025.4.16. 기준)



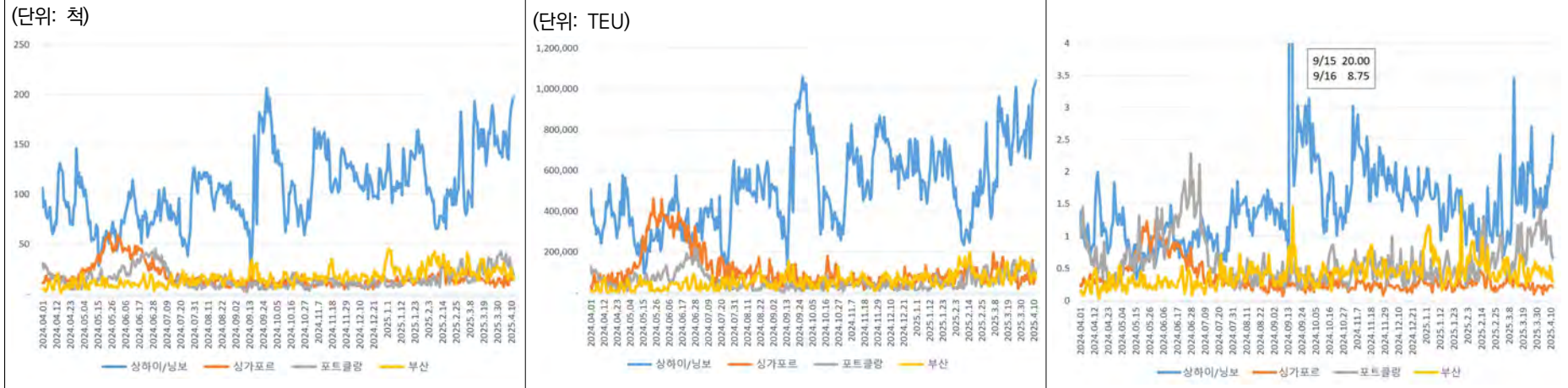
**아시아 주요 항만 선박대기 현황** 4월 2주 선박대기는 상하이/닝보항 증가, 포트클랑항·부산항 감소

- (평균 대기 선박 수) 전주 대비 상하이/닝보항(+21척) 증가, 포트클랑항(-8척)·부산항(-7척) 감소
- (평균 대기 선복량) 전주 대비 상하이/닝보항(+137천TEU)·싱가포르항(+13천TEU) 증가, 포트클랑항(-34천TEU)·부산항(-60천TEU) 감소
- (평균 선박 대기율) 전주 대비 상하이/닝보항(+0.43)·싱가포르항(+0.01) 증가, 포트클랑항(-0.23)·부산항(-0.08) 감소

**주요 허브항 혼잡 현황**

항만	대기 선박 수(척)			대기 선복량(천TEU)			선박 대기율		
	4월 1주 (3.30~4.5)	4월 2주 (4.6~4.12)	전주대비	4월 1주 (3.30~4.5)	4월 2주 (4.6~4.12)	전주대비	4월 1주 (3.30~4.5)	4월 2주 (4.6~4.12)	전주대비
상하이/닝보	148	169	▲21	768	905	▲137	1.53	1.95	▲0.43
싱가포르	13	13	-	71	84	▲13	0.20	0.20	▲0.01
포트클랑	37	29	▼8	144	110	▼34	1.16	0.93	▼0.23
부산	25	19	▼7	143	83	▼60	0.48	0.40	▼0.08

추이



주: 1) 선박 대기율 = 대기 선박 수 / 접안 선박 수

자료: Linerlytica 자료를 바탕으로 KMI 작성 (2025.4.16. 기준)





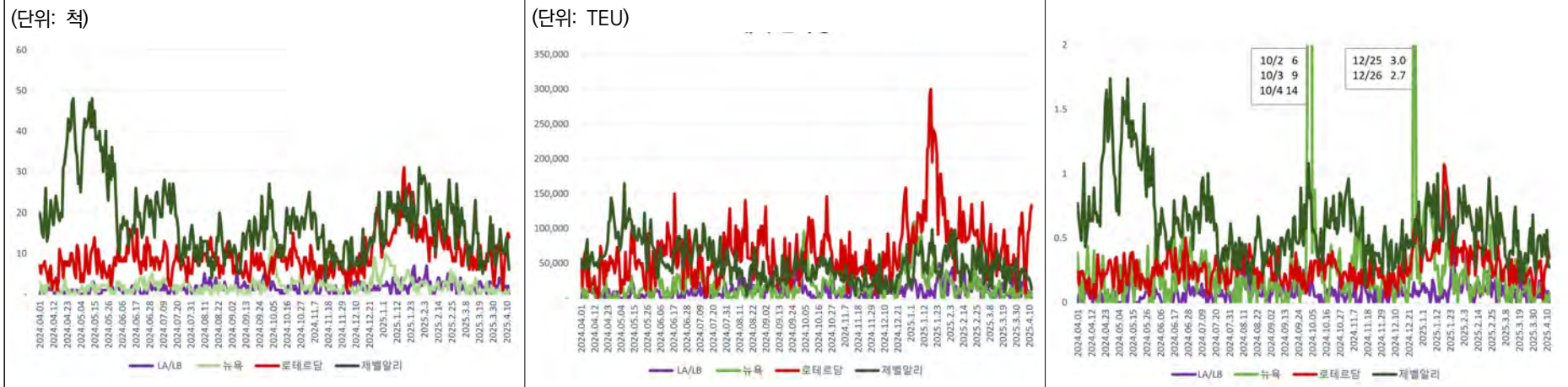
**북미·유럽·중동 주요 항만 선박대기 현황** 4월 2주 북미·유럽·중동 주요 항만 선박대기는 전주와 유사한 수준

- (평균 대기 선박 수) 전주 대비 제벨알리항(-1척) 감소
- (평균 대기 선복량) 전주 대비 LA/LB항(+4천TEU)·로테르담항(+7천TEU) 증가, 뉴욕항(-3천TEU)·제벨알리항(-6천TEU) 감소
- (평균 선박 대기율) 전주 대비 LA/LB항(+0.02)·로테르담항(+0.02) 증가, 제벨알리항(-0.04)·뉴욕항(-0.02) 감소

#### ■ 주요 허브항 혼잡 현황

항만	대기 선박 수(척)			대기 선복량(천TEU)			선박 대기율		
	4월 1주 (3.30~4.5)	4월 2주 (4.6~4.12)	전주대비	4월 1주 (3.30~4.5)	4월 2주 (4.6~4.12)	전주대비	4월 1주 (3.30~4.5)	4월 2주 (4.6~4.12)	전주대비
LA/LB	1	2	-	8	12	▲4	0.05	0.07	▲0.02
뉴욕	1	1	-	7	5	▼3	0.07	0.04	▼0.02
로테르담	9	9	-	72	79	▲7	0.22	0.24	▲0.02
제벨알리	12	10	▼1	34	28	▼6	0.45	0.41	▼0.04

추이



주: 1) 선박 대기율 = 대기 선박 수 / 접안 선박 수

자료: Linerlytica 자료를 바탕으로 KMI 작성 (2025.4.16. 기준)

김세원 연구위원 / 이해령 전문연구원 / 이다예 전문연구원

051-797-4660, ksw@kmi.re.kr / 051-797-4652, hrlee@kmi.re.kr / 051-797-4907, daye@kmi.re.kr



### 3. 국제물류 관련 지수

**글로벌 공급망 압력지수** 곡물 등 주요 원자재 가격 안정과 물가지수 둔화에 따른 공급망 부담 완화

- 2025년 4월 글로벌 공급망 압력지수는 -0.18point로 전월 대비 0.19point 하락

#### ■ 글로벌 공급망 압력 지수

구 분	24년9월	24년10월	24년11월	24년12월	25년1월	25년2월	25년3월	25년4월	전월대비 (point)	추이
글로벌 공급망 압력지수	0.11	-0.33	-0.32	-0.27	-0.26	-0.18	-0.01	-0.18	▼0.19	

자료: Federal Reserve Bank of New York (2025.4.16. 기준)

**글로벌 물류지수** 미국의 관세 유예로 인한 주요 물류 및 관계기업(Nippon Express, Kuehne + Nagel, Exeditors 등)의 실적 개선

- 2025년 4월 15일 기준 전주 대비 16.6point 상승(전년 동기 대비 -10.6%)

#### ■ 글로벌 물류 지수

구 분	2월25일	3월4일	3월12일	3월18일	3월25일	4월1일	4월8일	4월15일	전주대비 (point)	전년동기	추이
글로벌 물류지수	502.7	493.0	474.4	483.5	481.9	472.3	409.0	425.6	▲16.6	476.2	

주: 동 지수는 글로벌 상위 물류기업 57개사의 실적을 기반으로 물류지수를 산정  
 자료: MarketVector 자료를 바탕으로 KMI 작성 (2025.4.16. 기준)



**물류부동산 지수** 美(Blackstone 델러스·휴스턴 물류창고 인수), 佛(H.I.G.파리·리옹 물류창고 확대), 濠(Manulife 시드니 물류단지 매입) 등 산업용 부동산 수요 증가

- 2025년 4월 15일 기준 전주 대비 17.2point 상승(전년 동기 대비 +6.5%)

#### 물류부동산 지수

구 분	2월25일	3월4일	3월12일	3월18일	3월25일	4월1일	4월8일	4월15일	전주대비 (point)	전년동기	추이
물류 부동산 지수	322.5	307.2	303.7	303.3	289.1	279.8	240.0	257.2	▲17.2	241.4	

주: 동 지수는 주요 38개 지역의 실적을 기반으로 물류부동산 지수를 산정

자료: MarketVector 자료를 바탕으로 KMI 작성 (2025.4.16. 기준)

**항공화물 지수** 미국 추가 관세 대비 선적 가속화로 일부 지역은 운임이 상승했으나, 아시아 수요 감소로 전주 대비 31point 하락(전년 동기 대비 +3.2%)

- (시 카 코) 추가 관세 부과에 대비 사전 수요에 대한 미국 내 재조정 수요 증가로 전주 대비 73point 상승(전년 동기 대비 +18.2%)

- (프랑크푸르트) 미국의 추가 관세 부과로 인한 수요 감소로 전주 대비 14point 하락(전년 동기 대비 +10.3%)

- (상 하 이) 미국의 對중국 관세 부과로 인한 수요 감소로 전주 대비 27point 하락(전년 동기 대비 +4.2%)

- (싱 가 포 르) 전주 대비 9.9%(+27point) 상승하였으나 작년 대비 저운임 유지(전년 동기 대비 -13.8%)

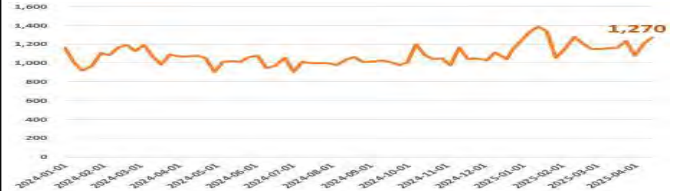
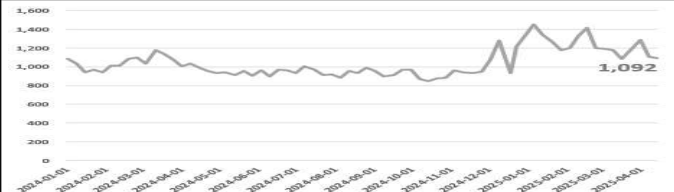
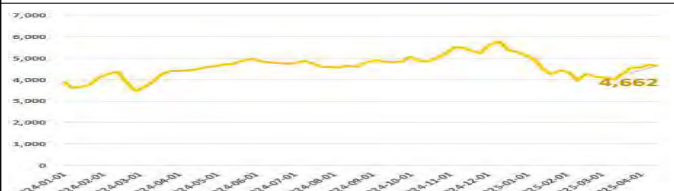
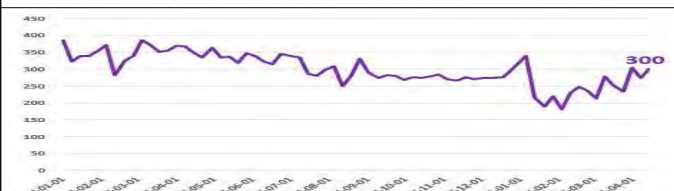
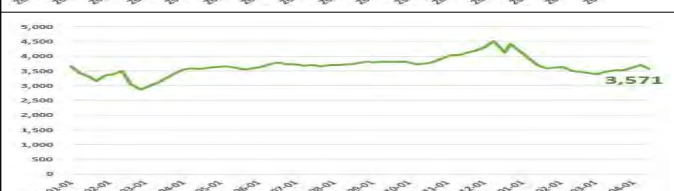
- (홍 콩) 전주 대비 3.7%(-136point) 하락하여 작년과 비슷한 수준의 운임 유지(전년 동기 대비 -0.1%)

#### 항공화물 지수

구 분	2월24일	3월3일	3월10일	3월17일	3월24일	3월31일	4월7일	4월14일	전주대비 (point)	전년동기	추이
글로벌 항공화물 지수	2,051	2,034	2,033	2,079	2,127	2,178	2,175	2,144	▼31	2,078	





구 분	2월24일	3월3일	3월10일	3월17일	3월24일	3월31일	4월7일	4월14일	전주대비 (point)	전년동기	추이
시카고 항공화물 지수 (수출 기준)	1,149	1,144	1,157	1,163	1,231	1,077	1,197	1,270	▲73	1,074	
프랑크푸르트 항공화물 지수 (수출 기준)	1,201	1,190	1,178	1,086	1,189	1,288	1,106	1,092	▼14	990	
상하이 항공화물 지수 (수출 기준)	4,127	4,086	4,002	4,281	4,547	4,573	4,689	4,662	▼27	4,472	
싱가포르 항공화물 지수 (수출 기준)	236	213	277	252	234	305	273	300	▲27	348	
홍콩 항공화물 지수 (수출 기준)	3,426	3,391	3,475	3,517	3,512	3,604	3,707	3,571	▼136	3,573	

자료: TAC Index (2025.4.14. 기준)를 바탕으로 KMI 작성 (2025.4.16. 기준)