

2025

제33호



G L O B A L

# 해운·항만·국제물류 주간 리포트

① 해운시장 관련 지수

② 항만 관련 지수

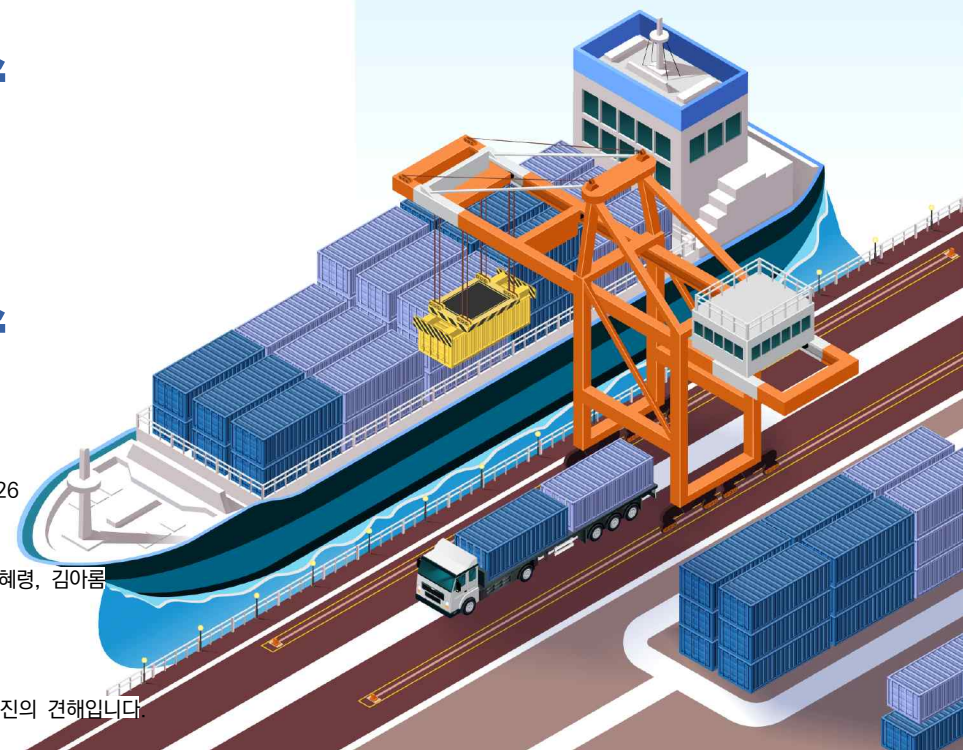
③ 국제물류 관련 지수

발행처	한국해양수산개발원
주소	49111 부산광역시 영도구 해양로 301번지 26
발행인	최상희 원장 직무대행
담당	황수진, 김세원, 최나영환, 최영재, 이다예, 이혜령, 김아름
감수	이호춘, 김근섭, 이연경
발간년월	2025년 4월 25일

※ 이 보고서의 내용은 우리원의 공식적인 견해가 아닌 집필진의 견해입니다.



한국해양수산개발원  
KOREA MARITIME INSTITUTE





## 1. 해운시장 관련 지수

**컨테이너선** 미국 관세 정책 영향에 따른 수요 위축

**건 화 물** 1분기 주요 철광석 생산업체의 생산 감소, 중국의 고철 수입 감소

**유 조 선** 부활절 연휴 진입에 따른 수요 증가, 세계 경기 둔화 우려로 제품선 시장 수요 전반적 위축

### ■ 해운시장 운임지수

구 분	3월28일	4월4일	4월11일	4월18일	전주대비	운임 추이
컨테이너선(SCFI)	1,357	1,393	1,395	1,371	▲2	
미서안(\$/FEU)	2,177	2,313	2,202	2,103	▼111	
미동안(\$/FEU)	3,194	3,306	3,226	3,251	▼80	
유럽(\$/TEU)	1,318	1,336	1,356	1,316	▲20	
지중해(\$/TEU)	2,076	2,028	2,144	2,161	▲116	
건화물선(BDI)	1,630	1,559	1,309	1,262	▼250	
케이프(BCI)	2,580	2,379	1,850	1,729	▼530	
파나마스(BPI)	1,450	1,477	1,242	1,227	▼235	
수프라막스(BSI)	1,009	979	949	942	▼29	
유조선(BDTI)	1,056	1,111	1,115	1,141	▲5	
VLCC (중동-극동)	61	59	55	57	▼4	
석유제품선 (인도-극동)	166	152	143	141	▼9	

주1: 컨테이너선종합지수 SCFI, 건화물선운임지수(주간 평균) BDI와 BCI, BPI, BSI, 유조선운임지수(주간 평균) BDTI 단위는 point이며, VLCC(중동-극동)과 석유제품선(인도-극동) 단위는 ws(world scale)임  
 자료: Clarksons 자료를 바탕으로 KMI 작성 (2025.4.16 기준)



## 컨테이너선 운임지수 추이

단위: SCFI 종합지수는 point, 미서안과 미동안은 \$/FEU, 유럽과 지중해는 \$/TEU, KCCI 종합지수 등은 모두 \$/FEU

구 분	SCFI					KCCI					SCFI와 KCCI 운임 추이 비교
	3월28일	4월4일	4월11일	4월18일	전주대비	3월28일	4월4일	4월11일	4월18일	전주대비	
컨테이너선	1,357	1,393	1,395	1,371	▲2	1,773	1,829	1,800	1,767	▼29	
미서안	2,177	2,313	2,202	2,103	▼111	2,291	2,529	2,566	2,416	▲37	
미동안	3,194	3,306	3,226	3,251	▼80	3,236	3,575	3,606	3,453	▲31	
유럽	1,318	1,336	1,356	1,316	▲20	2,245	2,288	2,162	2,235	▼126	
지중해	2,076	2,028	2,144	2,161	▲116	3,116	3,031	2,881	2,985	▼150	

주1: SCFI는 Shanghai Containerized Freight Index, KCCI는 KOBC Container Composite Index

주2: SCFI는 매주 금요일, KCCI는 매주 월요일 공표

자료: 상하이해운거래소, 한국해양진흥공사 자료를 바탕으로 KMI 작성 (2025.4.16 기준)

## 건화물선 운임지수 추이

단위: BDI 등은 모두 point, KDCI 등은 모두 \$/day

구 분	BDI					KDCI					BDI와 KDCI 운임 추이
	3월4주	4월1주	4월3주	4월3주	전주대비	3월4주	4월1주	4월3주	4월3주	전주대비	
건화물선	1,630	1,559	1,309	1,262	▼250	15,957	15,612	13,598	13,048	▼2,014	
케이프	2,580	2,379	1,850	1,729	▼530	24,701	22,997	18,189	16,935	▼4,808	
파나마스	1,450	1,477	1,242	1,227	▼235	13,006	13,924	12,565	12,049	▼1,359	
수프라마크	1,009	979	949	942	▼29	12,543	12,203	11,735	11,651	▼468	

주1: BDI는 Baltic Exchange Dry Index 주간 평균, KDCI는 KOBC Dry Bulk Index 주간 평균

자료: Clarksons, 한국해양진흥공사 자료를 바탕으로 KMI 작성 (2025.4.16 기준)

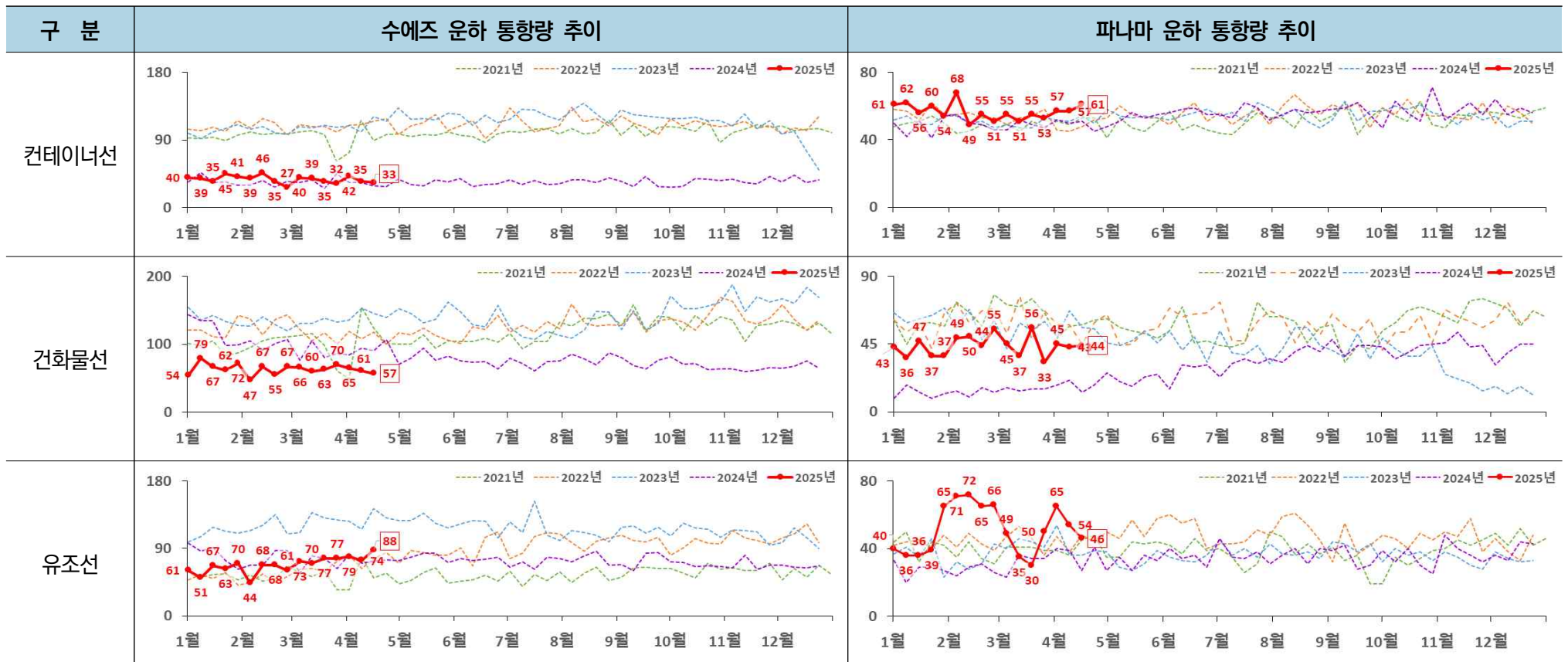


## 주요 운하 통항량

- (수에즈 운하 통항량) 유조선(88척, 14척↑) 증가, 컨테이너선(33척, 2척↑)과 건화물선(57척, 4척↑) 감소
- (파나마 운하 통항량) 유조선(46척, 8척↑) 감소, 컨테이너선(61척, 4척↑)과 건화물선(44척, 1척↑) 증가

## ■ 양대 운하 통항량 추이

(단위 : 척)



주: X축 눈금은 월 단위, 수치는 주 단위임

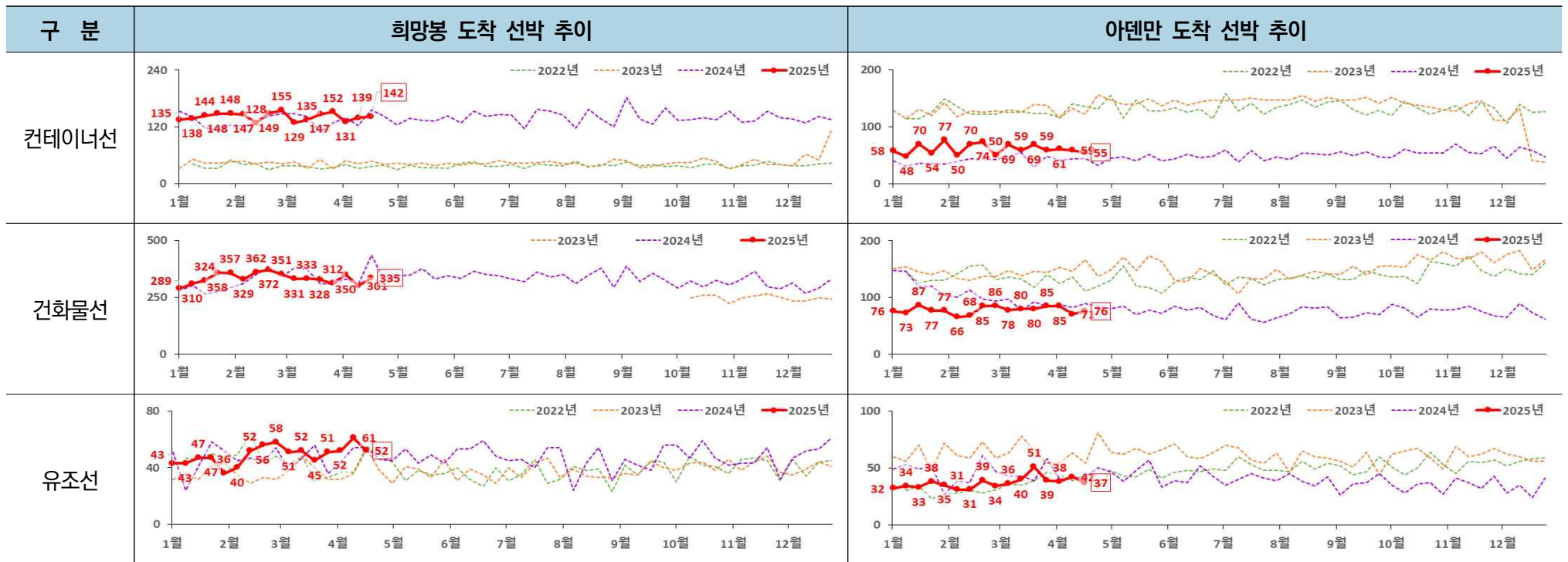
자료: Clarksons 자료를 바탕으로 KMI 작성 (2025.4.16 기준)

**대체 항로 통항량**

- (희망봉 도착 선박) 유조선(52척, 9척↓) 감소, 컨테이너선(142척, 3척↑)과 건화물선(335척, 34척↑) 증가
- (아덴만 도착 선박) 건화물선(76척, 5척↑) 증가, 컨테이너선(55척, 4척↓)과 유조선(37척, 5척↓) 감소

**대체 항로 통항량 추이**

(단위 : 척)



주: X축 눈금은 월 단위, 수치는 주 단위임

자료: Clarksons 자료를 바탕으로 KMI 작성 (2025.4.16 기준)

황수진 부연구위원 / 최영재 연구원

051-797-4635, zin@kmi.re.kr / 051-797-4608, cyj@kmi.re.kr



## 2. 항만 관련 지수

**유럽, 아프리카 주요 항만 혼잡 현황** 4월 3주(4.13~4.19) 대기시간은 전주 대비 콜롬보항·포트사이드항·피레우스항 등에서 증가했으나, 알헤시라스항·다르에스살람항 등은 감소

- **(평균 대기시간)** 전주 대비 콜롬보항(+2.2일)·포트사이드항(+1.4일)·피레우스항(+0.8일) 증가, 알헤시라스항(-1.4일)·다르에스살람항(-1.3일) 감소  
전년 동기 대비 포트사이드항(+1.4일)·콜롬보항(+1.4일)·피레우스항(+1.2일) 증가, 다르에스살람항(-5.8일)·더반항(-4.1일) 감소
- **(평균 접안시간)** 전주 대비 더반항(+0.5일)·포트사이드항(+0.5일) 증가, 피레우스항(-0.4일)·알헤시라스항(-0.2일) 감소  
전년 동기 대비 포트사이드항(+0.7일)·다르에스살람항(+0.1일) 증가, 더반항(-1.4일)·콜롬보항(-0.7일) 감소

### ■ 주요 항만 컨테이너선 혼잡 관련 지표

(단위 : 척, 일)

국가	항만	4월 2주(4.6~4.12)			4월 3주(4.13~4.19)			전주 대비			전년 동기(24.4.14~24.4.20) 대비		
		출항척수	대기시간	접안시간	출항척수	대기시간	접안시간	출항척수	대기시간	접안시간	출항척수	대기시간	접안시간
그리스	피레우스	19	1.3	2.3	25	2.1	2.0	▲6	▲0.8	▼0.4	▼12	▲1.2	▼0.1
스페인	바르셀로나	28	0.6	1.0	14	0.7	1.1	▼14	0.0	▲0.1	▼21	▼0.1	0.0
스페인	알헤시라스	6	2.2	0.9	10	0.8	0.8	▲4	▼1.4	▼0.2	▼10	0.0	▼0.1
스페인	라스팔마스	21	0.6	1.3	23	0.7	1.2	▲2	▲0.1	▼0.1	0	▲0.6	▼0.1
네덜란드	로테르담	89	0.7	1.7	111	0.8	1.7	▲22	0.0	0.0	▼15	0.0	0.0
남아공	더반	7	0.1	1.4	7	0.1	1.9	0	▼0.1	▲0.5	▼5	▼4.1	▼1.4
모로코	탕헤르메드	47	0.4	1.0	45	0.2	1.1	▼2	▼0.2	▲0.1	▲8	▲0.1	0.0
이집트	포트사이드	8	0.4	1.6	11	1.8	2.2	▲3	▲1.4	▲0.5	▼6	▲1.4	▲0.7
탄자니아	다르에스살람	6	4.1	2.5	9	2.9	2.6	▲3	▼1.3	▲0.1	▲1	▼5.8	▲0.1
스리랑카	콜롬보	40	0.6	0.9	27	2.9	1.1	▼13	▲2.2	▲0.2	▼12	▲1.4	▼0.7

주: '출항척수'는 매주 부두 접안을 마치고 출항한 선박 수, '대기시간'은 출항한 선박이 정박지에서 대기했던 평균 시간, '접안시간'은 출항한 선박이 부두에서 머물렀던 평균 시간을 의미함

자료: AIS 데이터를 활용하여 KMI 분석 (2025.4.23. 기준)

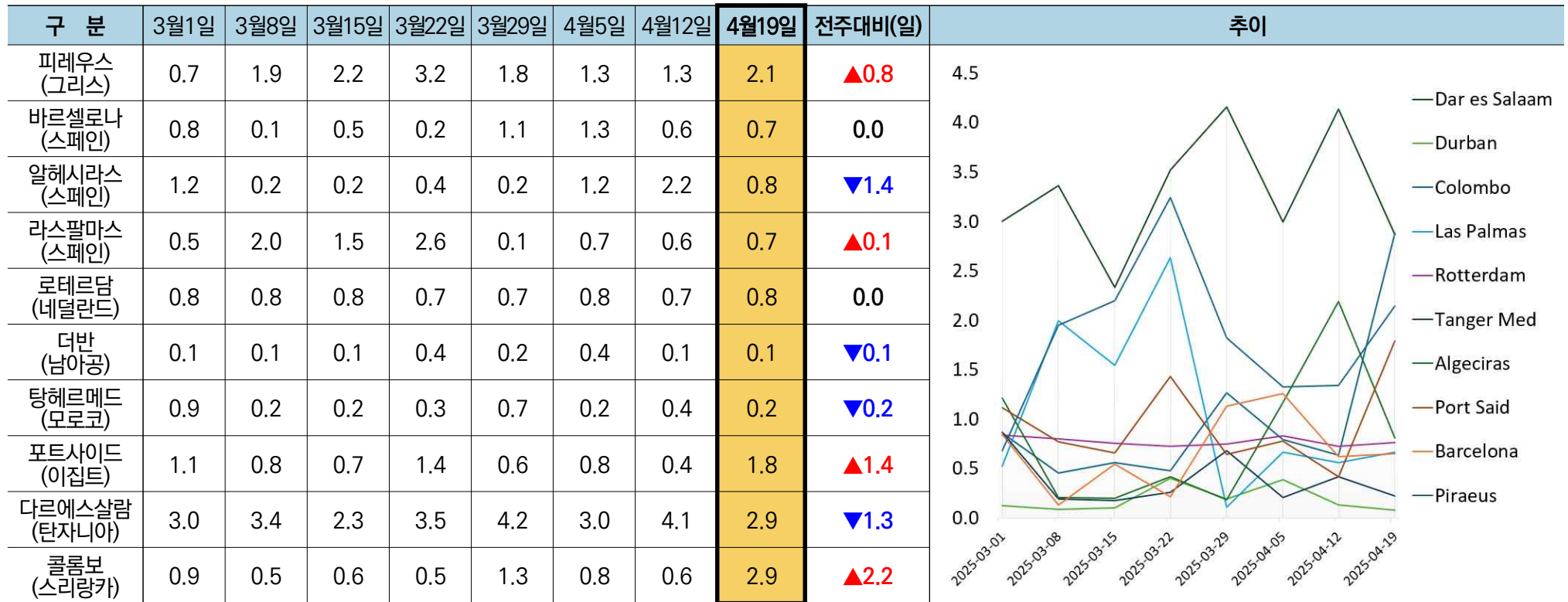


- (주별 대기시간 추이) 4월 3주(4.13~4.19) 기준 주별 대기시간은 콜롬보항·포트사이드항·피레우스항 등에서 증가했으나, 알헤시라스항·다르에스살람항·탕헤르메드항 등에서 감소

- 콜롬보항의 대기시간은 2주간 감소했으나, 금주에는 전주 대비 2.2일 급증해 2.9일을 기록
- 알헤시라스항의 대기시간은 2주 연속 빠르게 증가했으나, 금주에는 전주 대비 1.4일 감소한 0.8일을 기록
- 다르에스살람항은 금주를 포함해 최근 4주간 증감을 반복하고 있으며, 금주에는 전주 대비 1.3일 감소한 2.9일을 기록

#### ■ 주요 항만 컨테이너선 주별 대기시간 추이

(단위 : 일)



주: '대기시간'은 대상 기간(주) 동안 출항한 선박이 정박지에서 대기했던 평균 시간을 의미함

자료: AIS 데이터를 활용하여 KMI 분석 (2025.4.23. 기준)

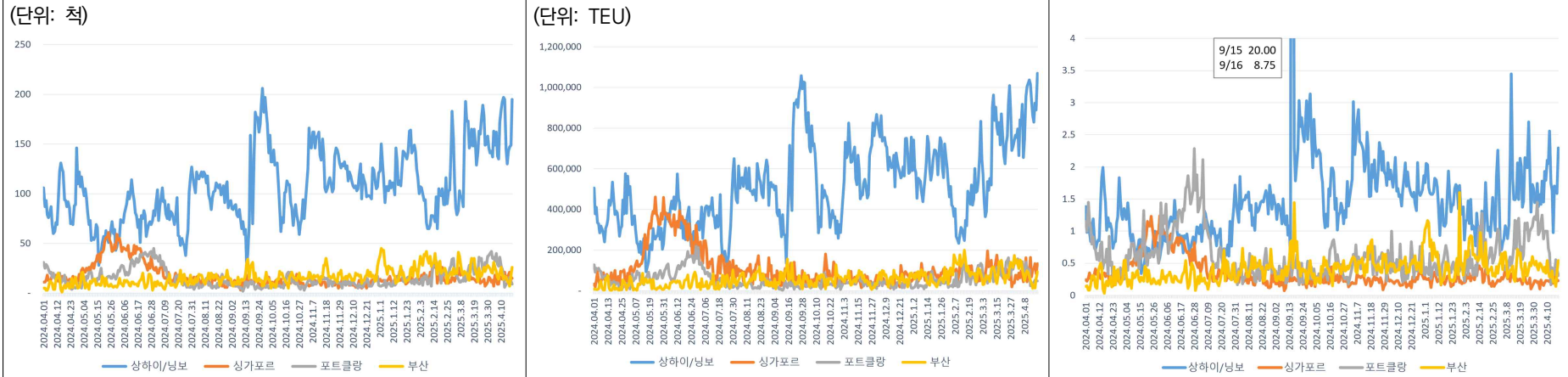
**아시아 주요 항만 선박대기 현황** 4월 3주 선박대기는 싱가포르항 증가, 상하이/닝보항·포트클랑항·부산항 감소

- (평균 대기 선박 수) 전주 대비 싱가포르항(+4척) 증가, 상하이/닝보항(-11척)·포트클랑항(-19척)·부산항(-3척) 감소
- (평균 대기 선복량) 전주 대비 상하이/닝보항(+27천TEU)·싱가포르항(+30천TEU) 증가, 포트클랑항(-70천TEU)·부산항(-41천TEU) 감소
- (평균 선박 대기율) 전주 대비 싱가포르(+0.05) 증가, 상하이/닝보항(-0.29)·포트클랑항(-0.57)·부산항(-0.09) 감소

**주요 허브항 혼잡 현황**

항만	대기 선박 수(척)			대기 선복량(천TEU)			선박 대기율		
	4월 2주 (4.6~4.12)	4월 3주 (4.13~4.19)	전주대비	4월 2주 (4.6~4.12)	4월 3주 (4.13~4.19)	전주대비	4월 2주 (4.6~4.12)	4월 3주 (4.13~4.19)	전주대비
상하이/닝보	169	158	▼11	905	932	▲27	1.95	1.66	▼0.29
싱가포르	13	17	▲4	84	114	▲30	0.20	0.25	▲0.05
포트클랑	29	10	▼19	110	39	▼70	0.93	0.36	▼0.57
부산	19	15	▼3	83	42	▼41	0.40	0.31	▼0.09

추이



주: 1) 선박 대기율 = 대기 선박 수 / 점안 선박 수

자료: Linerlytica 자료를 바탕으로 KMI 작성 (2025.4.23. 기준)

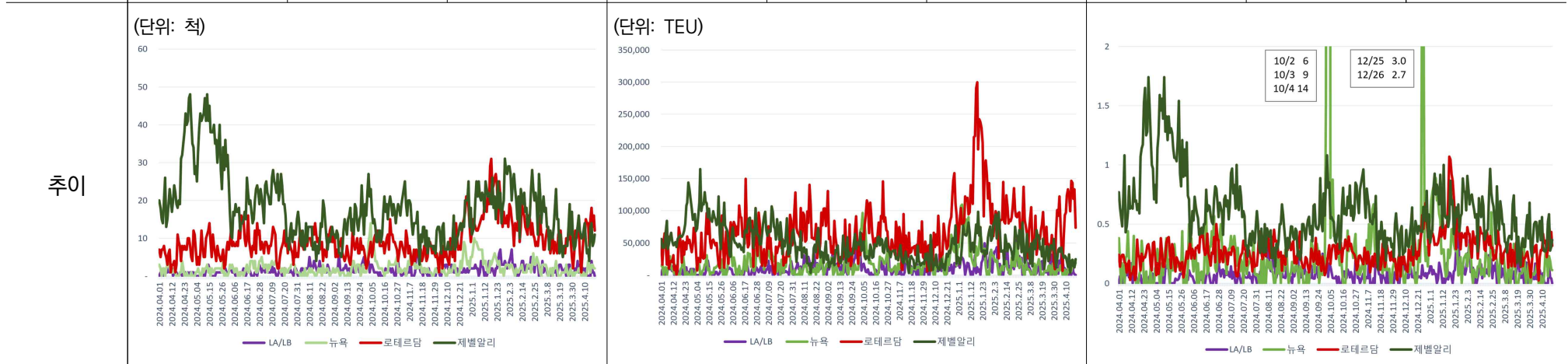


**북미·유럽·중동 주요 항만 선박대기 현황** 4월 3주 선박대기는 뉴욕항·로테르담항 증가, LA/LB항·제벨알리항 감소

- (평균 대기 선박 수) 전주 대비 뉴욕항(+2척)·로테르담항(+5척) 증가, LA/LB항(-1척)·제벨알리항(-1척) 감소
- (평균 대기 선복량) 전주 대비 뉴욕항(+2천TEU)·로테르담항(+5천TEU) 증가, LA/LB항(-1천TEU)·제벨알리항(-1천TEU) 감소
- (평균 선박 대기율) 전주 대비 뉴욕항(+0.14)·로테르담항(+0.12) 증가, LA/LB항(-0.04)·제벨알리항(-0.03) 감소

#### ■ 주요 허브항 혼잡 현황

항만	대기 선박 수(척)			대기 선복량(천TEU)			선박 대기율		
	4월 2주 (4.6~4.12)	4월 3주 (4.13~4.19)	전주대비	4월 2주 (4.6~4.12)	4월 3주 (4.13~4.19)	전주대비	4월 2주 (4.6~4.12)	4월 3주 (4.13~4.19)	전주대비
LA/LB	2	1	▼1	12	4	▼8	0.07	0.04	▼0.04
뉴욕	1	3	▲2	5	18	▲13	0.04	0.18	▲0.14
로테르담	9	14	▲5	79	120	▲41	0.24	0.36	▲0.12
제벨알리	10	9	▼1	28	19	▼9	0.41	0.38	▼0.03



주: 1) 선박 대기율 = 대기 선박 수 / 접안 선박 수

자료: Linerlytica 자료를 바탕으로 KMI 작성 (2025.4.23. 기준)

김세원 연구위원 / 이해령 전문연구원 / 이다예 전문연구원

051-797-4660, ksw@kmi.re.kr / 051-797-4652, hrlee@kmi.re.kr / 051-797-4907, daye@kmi.re.kr



### 3. 국제물류 관련 지수

**글로벌 공급망 압력지수** 곡물 등 주요 원자재 가격 안정과 물가지수 둔화에 따른 공급망 부담 완화

- 2025년 4월 글로벌 공급망 압력지수는 -0.18point로 전월 대비 0.17point 하락

#### ■ 글로벌 공급망 압력 지수

구 분	24년9월	24년10월	24년11월	24년12월	25년1월	25년2월	25년3월	25년4월	전월대비 (point)	추이
글로벌 공급망 압력지수	0.11	-0.33	-0.32	-0.27	-0.26	-0.18	-0.01	-0.18	▼0.17	

자료: Federal Reserve Bank of New York (2025.4.23. 기준)

**글로벌 물류지수** 주요 물류 기업(DSV, JD 로지스틱스 등)의 실적 부진으로 하락, 무역감소 및 공급망 불확실성 지속으로 낮은 수준 유지

- 2025년 4월 22일 기준 전주 대비 4.6point 하락(전년 동기 대비 -11.6%)

#### ■ 글로벌 물류 지수

구 분	3월4일	3월12일	3월18일	3월25일	4월1일	4월8일	4월15일	4월22일	전주대비 (point)	전년동기	추이
글로벌 물류지수	493.0	474.4	483.5	481.9	472.3	409.0	425.6	421.0	▼4.6	476.5	

주: 동 지수는 글로벌 상위 물류기업 57개사의 실적을 기반으로 물류지수를 산정

자료: MarketVector 자료를 바탕으로 KMI 작성 (2025.4.23. 기준)



**물류부동산 지수** 아시아(Prologis 인도 내 차세대 물류허브 확대, 마쓰비시 오사카 물류시설 인수, 도쿄권 물류 공실을 감소)를 중심으로 산업용 부동산 수요 증가

- 2025년 4월 22일 기준 전주 대비 2.3point 상승(전년 동기 대비 +6.3%)

#### ■ 물류부동산 지수

구 분	3월4일	3월12일	3월18일	3월25일	4월1일	4월8일	4월15일	4월22일	전주대비 (point)	전년동기	추이
물류 부동산 지수	307.2	303.7	303.3	289.1	279.8	240.0	257.2	259.5	▲2.3	244.2	

주: 동 지수는 주요 38개 지역의 실적을 기반으로 물류부동산 지수를 산정

자료: MarketVector 자료를 바탕으로 KMI 작성 (2025.4.23. 기준)

**항공화물 지수** 유럽-북미 항로 등 글로벌 항공 물류 수요 점진적 회복세에 따른 전주 대비 20point 상승(전년 동기 대비 +4.0%)

- (시 카 코) 미국 내 재고 재조정 수요 증가 및 내륙 물류 회복으로 인해 전주 대비 11point 상승(전년 동기 대비 +22.3%)

- (프랑크푸르트) 미국행 화물 증가와 항공기 공급 부족에 따라 전주 대비 52point 상승(전년 동기 대비 +20.0%)

- (상 하 이) 선적 수요 급증에 따른 물류 병목과 항공기 공급 제한 영향으로 전주 대비 35point 상승(전년 동기 대비 +2.6%)

- (싱 가 포 르) 동남아-유럽/미국 수출 감소 및 운항 증편에 따른 운임 하락으로 전주 대비 41point 하락(전년 동기 대비 -22.5%)

- (홍 콩) 전자기기·패션류 화물 감소로 중장기 수요 둔화세 지속, 전주 대비 33point 하락(전년 동기 대비 -2.3%)

#### ■ 항공화물 지수

구 분	3월3일	3월10일	3월17일	3월24일	3월31일	4월7일	4월14일	4월21일	전주대비 (point)	전년동기	추이
글로벌 항공화물 지수	2,034	2,033	2,079	2,127	2,178	2,175	2,144	2,164	▲20	2,081	



구 분	3월3일	3월10일	3월17일	3월24일	3월31일	4월7일	4월14일	4월21일	전주대비 (point)	전년동기	추이
시카고 항공화물 지수 (수출 기준)	1,144	1,157	1,163	1,231	1,077	1,197	1,270	1,281	▲11	1,047	
프랑크푸르트 항공화물 지수 (수출 기준)	1,190	1,178	1,086	1,189	1,288	1,106	1,092	1,144	▲52	953	
상하이 항공화물 지수 (수출 기준)	4,086	4,002	4,281	4,547	4,573	4,689	4,662	4,697	▲35	4,580	
싱가포르 항공화물 지수 (수출 기준)	213	277	252	234	305	273	300	259	▼41	334	
홍콩 항공화물 지수 (수출 기준)	3,391	3,475	3,517	3,512	3,604	3,707	3,571	3,538	▼33	3,622	

자료: TAC Index(2025.4.21. 기준)를 바탕으로 KMI 작성 (2025.4.23. 기준)