

2025

제38호



G L O B A L

해운·항만·국제물류 주간 리포트

① 해운시장 관련 지수

② 항만 관련 지수

③ 국제물류 관련 지수

발행처	한국해양수산개발원
주소	49111 부산광역시 영도구 해양로 301번지 26
발행인	조정희 원장
담당	황수진, 김세원, 최나영환, 최영재, 이다예, 이혜령, 배정준
감수	이연경, 김근섭
발간년월	2025년 6월 13일

※ 이 보고서의 내용은 우리원의 공식적인 견해가 아닌 집필진의 견해입니다.



한국해양수산개발원
KOREA MARITIME INSTITUTE





1. 해운시장 관련 지수

컨테이너선 관세 유예 기간 내 집중된 수요로 인해 주요 항로의 선박 부족

건화물선 서호주 철광석 수출 증가, 브라질 옥수수 및 대두 수확 전망 상향 조정, 인도네시아 석탄 수출 부진 지속

유 조 선 동아시아 주요국과 중동 지역의 공휴일 영향으로 시장 참여 저조한 가운데 수요 둔화 흐름 지속

■ 해운시장 운임지수

구 분	5월16일	5월23일	5월30일	6월6일	전주대비	운임 추이
컨테이너선(SCFI)	1,479	1,586	2,073	2,240	▲168	
미서안(\$/FEU)	3,091	3,275	5,172	5,606	▲434	
미동안(\$/FEU)	4,069	4,284	6,243	6,939	▲696	
유럽(\$/TEU)	1,154	1,317	1,587	1,667	▲80	
지중해(\$/TEU)	2,082	2,328	3,061	3,302	▲241	
건화물선(BDI)	1,309	1,341	1,343	1,520	▲178	
케이프(BCI)	1,768	1,872	2,005	2,560	▲555	
파나마스(BPI)	1,306	1,286	1,158	1,163	▲5	
수프라막스(BSI)	975	984	961	940	▼21	
유조선(BDTI)	988	979	927	951	▲24	
VLCC (중동-극동)	61	62	53	45	▼5	
석유제품선 (중동-극동)	130	153	137	132	▼5	

주1: 컨테이너선종합지수 SCFI, 건화물선운임지수(주간 평균) BDI와 BCI, BPI, BSI, 유조선운임지수(주간 평균) BDTI 단위는 point이며, VLCC(중동-극동)과 석유제품선(중동-극동) 단위는 ws(world scale)임
 자료: Clarksons 자료를 바탕으로 KMI 작성 (2025.6.11 기준)



컨테이너선 운임지수 추이

단위: SCFI 종합지수는 point, 미서안과 미동안은 \$/FEU, 유럽과 지중해는 \$/TEU, KCCI 종합지수 등은 모두 \$/FEU

구 분	SCFI					KCCI					SCFI와 KCCI 운임 추이 비교
	5월16일	5월23일	5월30일	6월6일	전주대비	5월19일	5월26일	6월2일	6월9일	전주대비	
컨테이너선	1,479	1,586	2,073	2,240	▲168	1,849	1,906	2,186	2,807	▲621	
미서안	3,091	3,275	5,172	5,606	▲434	2,898	3,076	3,785	5,418	▲1,633	
미동안	4,069	4,284	6,243	6,939	▲696	3,947	4,142	4,860	6,373	▲1,513	
유럽	1,154	1,317	1,587	1,667	▲80	2,023	2,012	2,083	2,540	▲457	
지중해	2,082	2,328	3,061	3,302	▲241	2,946	2,950	3,319	4,361	▲1,042	

주1: SCFI는 Shanghai Containerized Freight Index, KCCI는 KOBC Container Composite Index

주2: SCFI는 매주 금요일, KCCI는 매주 월요일 공표

자료: 상하이해운거래소, 한국해양진흥공사 자료를 바탕으로 KMI 작성 (2025.6.11 기준)

건화물선 운임지수 추이

단위: BDI 등은 모두 point, KDCI 등은 모두 \$/day

구 분	BDI					KDCI					BDI와 KDCI 운임 추이
	5월3주	5월4주	5월5주	6월1주	전주대비	5월3주	5월4주	5월5주	6월1주 ²⁾	전주대비	
건화물선	1,309	1,341	1,343	1,520	▲178	12,756	13,205	13,265	14,329	▲1,064	
케이프	1,768	1,872	2,005	2,560	▲555	16,634	17,973	18,852	23,748	▲4,896	
파나막스	1,306	1,286	1,158	1,163	▲5	11,700	11,442	10,693	9,842	▼851	
수프라막스	975	984	961	940	▼21	11,283	11,647	11,665	11,245	▼420	

주1: BDI는 Baltic Exchange Dry Index 주간 평균, KDCI는 KOBC Dry Bulk Index 주간 평균

주2: KDCI 6월 3일, 6일 운임 미공시로 6월 2일, 4일, 5일 평균치임

자료: Clarksons, 한국해양진흥공사 자료를 바탕으로 KMI 작성 (2025.6.11 기준)

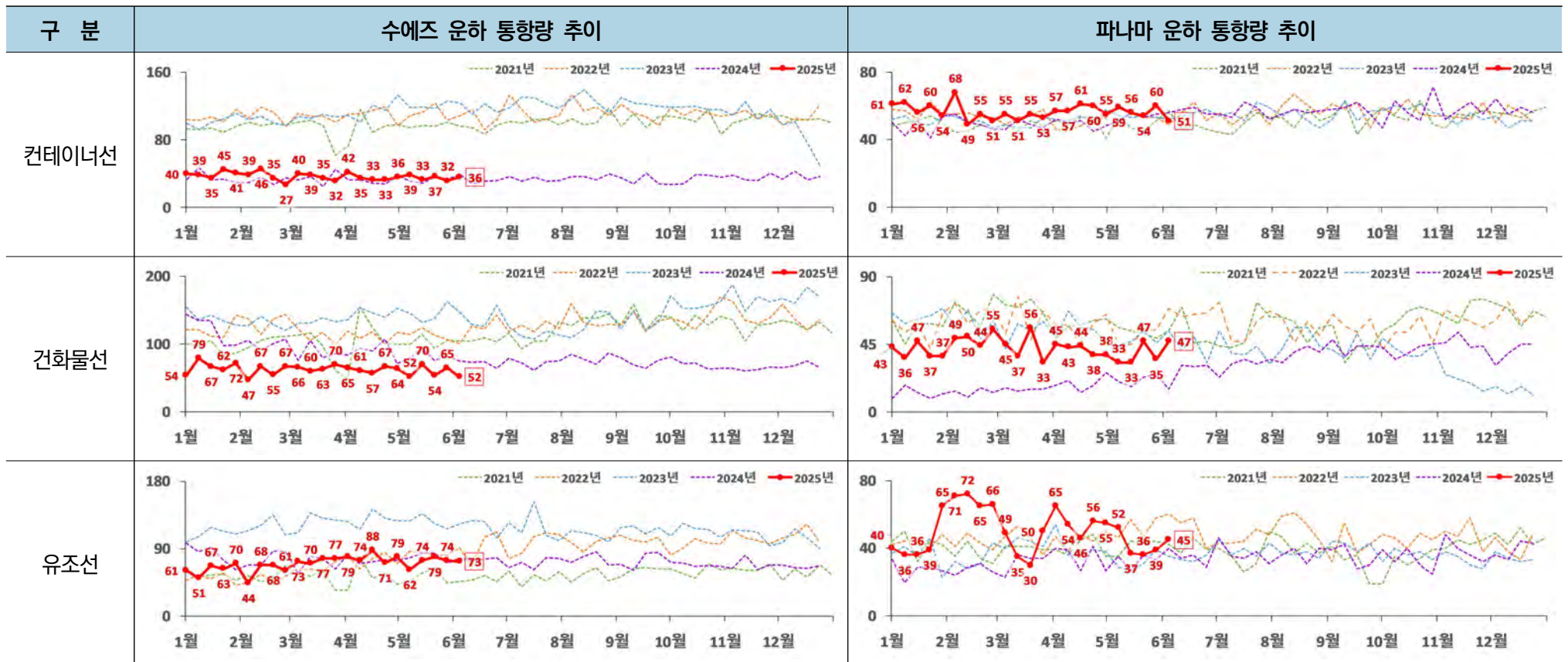


주요 운하 통항량

- (수에즈 운하 통항량) 컨테이너선(36척, ↑4척) 증가, 건화물선(52척, ↓13척)과 유조선(73척, ↓1척) 감소
- (파나마 운하 통항량) 컨테이너선(51척, ↓9척) 감소, 건화물선(47척, ↑12척)과 유조선(45척, ↑6척) 증가

양대 운하 통항량 추이

(단위 : 척)



주: X축 눈금은 월 단위, 수치는 주 단위임

자료: Clarksons 자료를 바탕으로 KMI 작성 (2025.6.11 기준)

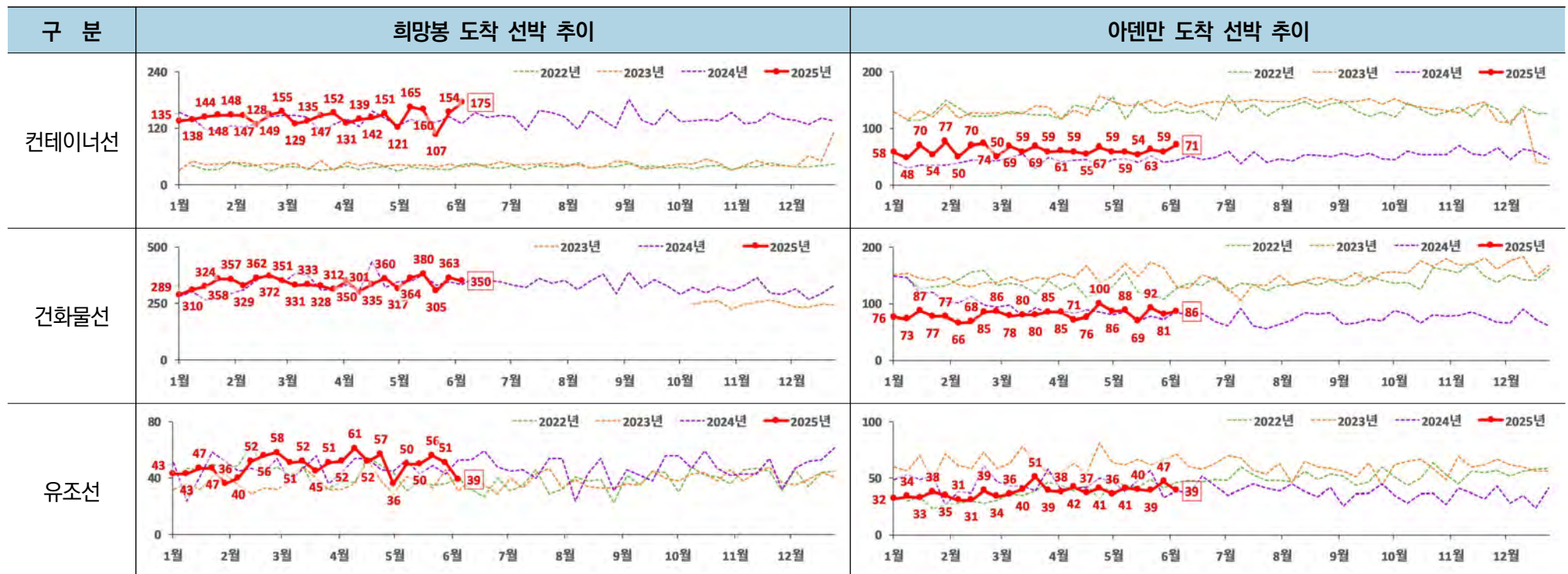


대체 항로 통항량

- (희망봉 도착 선박) 컨테이너선(175척, ↑21척) 증가, 건화물선(350척, ↓13척)과 유조선(39척, ↓12척) 감소
- (아덴만 도착 선박) 유조선(39척, ↓8척) 감소, 컨테이너선(71척, ↑12척)과 건화물선(81척, ↑5척) 증가

대체 항로 통항량 추이

(단위 : 척)



주: X축 눈금은 월 단위, 수치는 주 단위임

자료: Clarksons 자료를 바탕으로 KMI 작성 (2025.6.11 기준)



2. 항만 관련 지수

유럽, 아프리카 주요 항만 혼잡 현황 6월 1주(6.1~6.7) 대기시간은 전주 대비 탕헤르메드, 다르에스살람, 콜롬보 등에서 증가했으나, 알헤시라스, 포트사이드 등은 감소

- **(평균 대기시간)** 전주 대비 탕헤르메드(+0.7일), 다르에스살람(+0.3일), 콜롬보(+0.3일) 증가, 알헤시라스(-0.8일), 포트사이드(-0.3일) 감소
전년 동기 알헤시라스(+1.5일), 콜롬보(+0.9일) 증가, 다르에스살람(-3.2일), 더반(-1.9일) 감소
- **(평균 접안시간)** 전주 대비 콜롬보(+0.1일), 알헤시라스(+0.1일) 증가, 피레우스(-0.4일), 포트사이드(-0.4일) 감소
전년 동기 대비 피레우스(+0.4일), 바르셀로나(+0.3일) 증가, 더반(-2.2일), 다르에스살람(-0.9일) 감소

■ 주요 항만 컨테이너선 혼잡 관련 지표

(단위 : 척, 일)

국가	항만	5월 5주(5.25~5.31)			6월 1주(6.1~6.7)			전주 대비			전년 동기(24.6.2~24.6.8) 대비		
		출항척수	대기시간	접안시간	출항척수	대기시간	접안시간	출항척수	대기시간	접안시간	출항척수	대기시간	접안시간
그리스	피레우스	18	0.6	2.4	23	0.6	2.0	▲5	▲0.1	▼0.4	▼12	▼0.1	▲0.4
스페인	바르셀로나	18	0.1	1.3	16	0.2	1.2	▼2	▲0.1	▼0.1	▼12	0.0	▲0.3
스페인	알헤시라스	10	2.4	0.7	14	1.7	0.8	▲4	▼0.8	▲0.1	▼15	▲1.5	▼0.1
스페인	라스팔마스	19	0.9	1.2	25	0.9	1.3	▲6	▼0.1	▲0.1	▲1	▼1.2	▲0.1
네덜란드	로테르담	77	0.7	2.0	81	0.6	2.0	▲4	▼0.1	0.0	▼45	▼0.4	▲0.1
남아공	더반	13	0.1	1.9	15	0.1	1.7	▲2	0.0	▼0.2	▲3	▼1.9	▼2.2
모로코	탕헤르메드	41	0.1	1.0	33	0.9	1.1	▼8	▲0.7	▲0.1	▼13	▲0.7	▲0.2
이집트	포트사이드	16	1.0	1.8	16	0.7	1.4	0	▼0.3	▼0.4	▼4	▲0.4	▼0.1
탄자니아	다르에스살람	11	0.9	2.0	11	1.2	1.9	0	▲0.3	0.0	▲1	▼3.2	▼0.9
스리랑카	콜롬보	37	2.0	0.9	35	2.3	1.1	▼2	▲0.3	▲0.1	▼11	▲0.9	▼0.3

주: '출항척수'는 매주 부두 접안을 마치고 출항한 선박 수, '대기시간'은 출항한 선박이 정박지에서 대기했던 평균 시간, '접안시간'은 출항한 선박이 부두에서 머물렀던 평균 시간을 의미함

자료: AIS 데이터를 활용하여 KMI 분석 (2025.6.11. 기준)

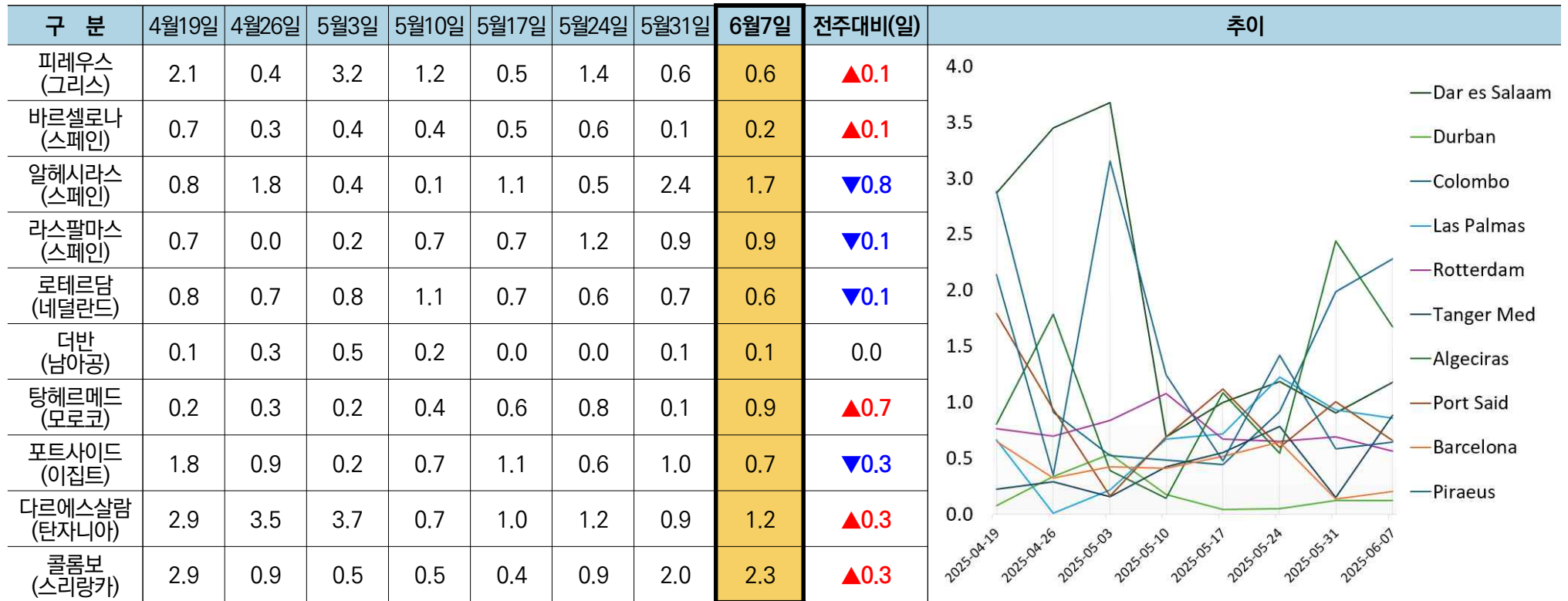


– (주별 대기시간 추이) 6월 1주(6.1~6.7) 기준 주별 대기시간은 탕헤르메드, 다르에스살람, 콜롬보 등에서 증가했으나, 알헤시라스, 포트사이드 등에서 감소

- 탕헤르메드항의 대기시간은 3주 동안 증감을 반복 중으로, 금주에는 전주 대비 0.7일 증가한 0.9일을 기록
- 알헤시라스항의 대기시간은 6주 동안 증감을 반복하고 있으며, 금주에는 전주 대비 0.8일 감소한 1.7일을 기록
- 콜롬보항의 대기시간은 3주 연속 증가하고 있으며, 금주에는 전주 대비 0.3일 증가한 2.3일을 기록

■ 주요 항만 컨테이너선 주별 대기시간 추이

(단위 : 일)



주: '대기시간'은 대상 기간(주) 동안 출항한 선박이 정박지에서 대기했던 평균 시간을 의미함

자료: AIS 데이터를 활용하여 KMI 분석 (2025.6.11. 기준)



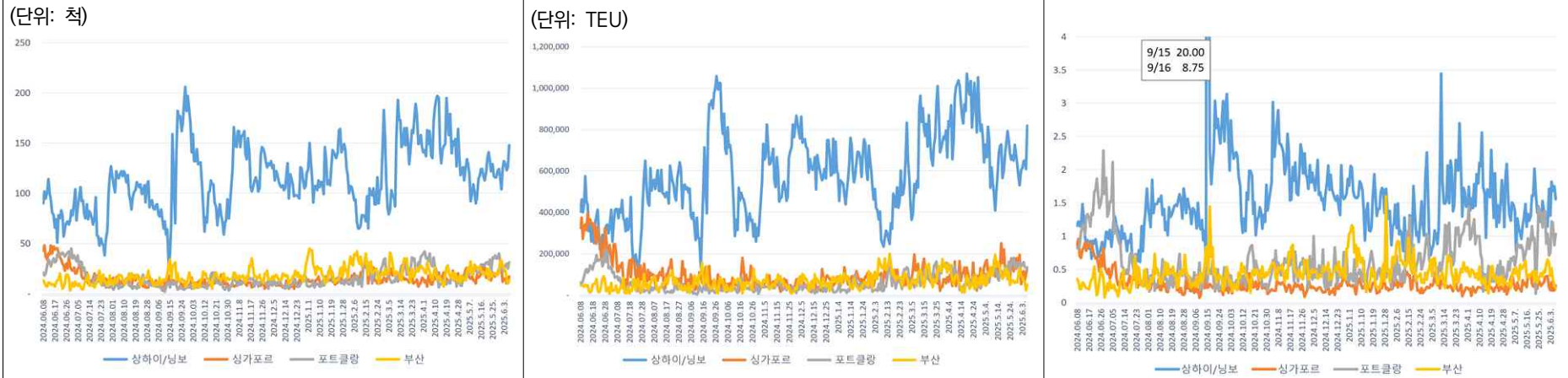
아시아 주요 항만 선박대기 현황 6월 1주 선박 대기 수는 상하이/닝보항 증가, 싱가포르항, 포트클랑항 감소

- (평균 대기 선박 수) 전주 대비 상하이/닝보항(+7척) 증가, 싱가포르항(-6척), 포트클랑항(-9척), 부산항(-1척) 감소
- (평균 대기 선복량) 전주 대비 부산항 (+4천TEU) 증가, 상하이/닝보항(-18천TEU), 싱가포르항(-42천TEU), 포트클랑항(-11천TEU) 감소
- (평균 선박 대기율) 전주 대비 상하이/닝보항(+0.24) 증가, 싱가포르항(-0.07) 포트클랑항(-0.30), 부산항(-0.02) 감소

주요 허브항 혼잡 현황

항만	대기 선박 수(척)			대기 선복량(천TEU)			선박 대기율		
	5월 5주 (5.25~5.31)	6월 1주 (6.1~6.7)	전주대비	5월 5주 (5.25~5.31)	6월 1주 (6.1~6.7)	전주대비	5월 5주 (5.25~5.31)	6월 1주 (6.1~6.7)	전주대비
상하이/닝보	120	127	▲7	657	639	▼18	1.32	1.57	▲0.24
싱가포르	21	15	▼6	152	110	▼42	0.32	0.25	▼0.07
포트클랑	36	27	▼9	152	141	▼11	1.27	0.97	▼0.30
부산	22	21	▼1	70	74	▲4	0.44	0.43	▼0.02

추이



주: 1) 선박 대기율 = 대기 선박 수 / 접안 선박 수

자료: Linerlytica 리포트료를 바탕으로 KMI 작성 (2025.6.10. 기준)

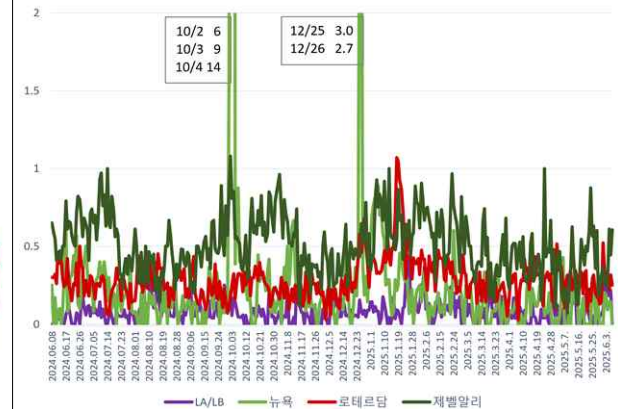
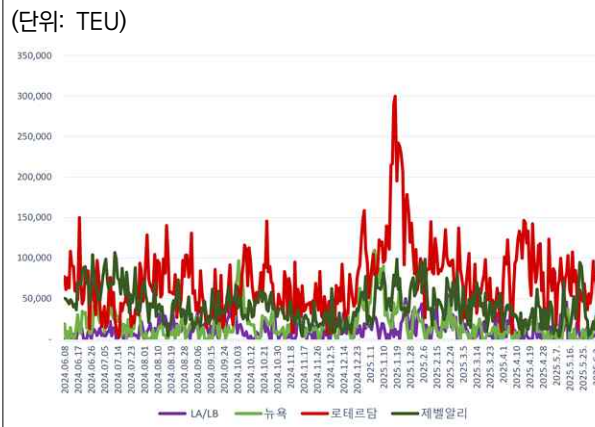
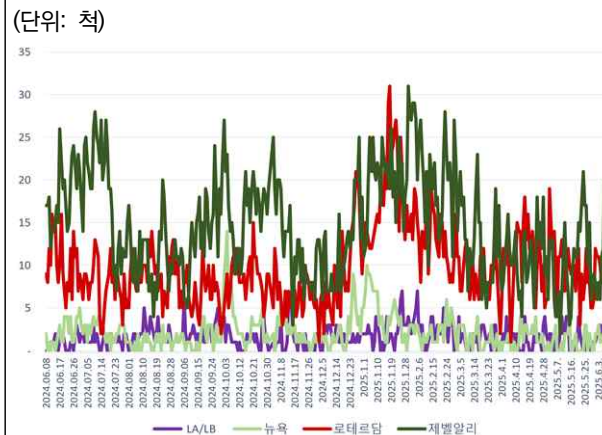
**북미·유럽·중동 주요 항만 선박대기 현황** 6월 1주 선박 대기는 LA/LB항, 뉴욕항, 로테르담항 증가, 제벨알리항 감소

- (평균 대기 선박 수) 전주 대비 LA/LB항(+1척), 로테르담항(+3척) 증가, 제벨알리항(-1척) 감소
- (평균 대기 선복량) 전주 대비 LA/LB항(+5천TEU), 뉴욕항(+6천TEU), 로테르담항(+14천TEU) 증가, 제벨알리항(-3천TEU) 감소
- (평균 선박 대기율) 전주 대비 LA/LB항(+0.12), 로테르담항(+0.12) 증가, 뉴욕항(-0.02), 제벨알리항(-0.01) 감소

■ 주요 허브항 혼잡 현황

항만	대기 선박 수(척)			대기 선복량(천TEU)			선박 대기율		
	5월 5주 (5.25~5.31)	6월 1주 (6.1~6.7)	전주대비	5월 5주 (5.25~5.31)	6월 1주 (6.1~6.7)	전주대비	5월 5주 (5.25~5.31)	6월 1주 (6.1~6.7)	전주대비
LA/LB	1	2	▲1	5	11	▲5	0.05	0.17	▲0.12
뉴욕	1	2	▲0	6	12	▲6	0.13	0.11	▼0.02
로테르담	7	10	▲3	51	65	▲14	0.20	0.32	▲0.12
제벨알리	12	10	▼1	27	23	▼3	0.41	0.40	▼0.01

추이



주: 1) 선박 대기율 = 대기 선박 수 / 접안 선박 수

자료: Linerlytica 자료를 바탕으로 KMI 작성 (2025.6.10. 기준)

김세원 연구위원 / 이해령 전문연구원 / 이다예 전문연구원

051-797-4660, ksw@kmi.re.kr / 051-797-4652, hrlee@kmi.re.kr / 051-797-4907, daye@kmi.re.kr

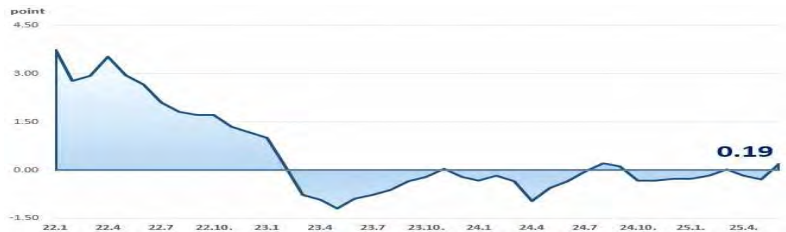


3. 국제물류 관련 지수

글로벌 공급망 압력지수 글로벌 해상(Baltic Dry Index 등)·항공(TAC Index 등) 운임 상승 및 물류 병목 현상 지속(라인강 수위 저하 및 적재 제한 등)

- 2025년 6월 글로벌 공급망 압력지수는 0.19point로 전월 대비 0.48point 상승

■ 글로벌 공급망 압력 지수

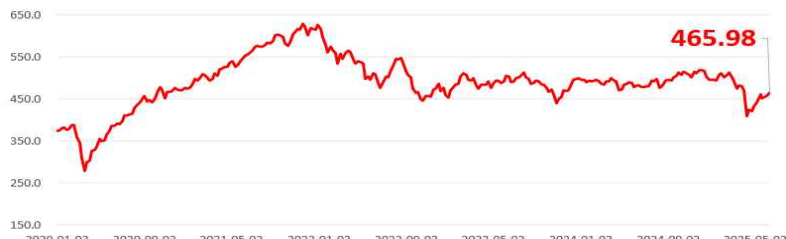
구 분	24년11월	24년12월	25년1월	25년2월	25년3월	25년4월	25년5월	25년6월	전월대비 (point)	추이
글로벌 공급망 압력지수	-0.32	-0.27	-0.26	-0.18	-0.01	-0.18	-0.29	0.19	▲0.48	

자료: Federal Reserve Bank of New York자료(2025. 6. 5. 기준)를 바탕으로 KMI 작성(2025. 6. 11. 기준)

글로벌 물류지수 주요 물류 및 관계기업(GXO, ZIM, Nippon Express 등)의 사업 확대 및 실적 개선

- 2025년 6월 10일 기준 전주 대비 8.4point 상승(전년 동기 대비 -4.2%)

■ 글로벌 물류 지수


구 분	4월22일	4월29일	5월7일	5월15일	5월21일	5월27일	6월4일	6월10일	전주대비 (point)	전년동기	추이
글로벌 물류지수	421.0	432.5	441.8	462.6	452.2	456.0	457.6	465.9	▲8.4	486.2	

주: 동 지수는 글로벌 상위 물류기업 57개사의 실적을 기반으로 물류지수를 산정
자료: MarketVector 자료(2025. 6. 10. 기준)를 바탕으로 KMI 작성 (2025. 6. 11. 기준)

**물류부동산 지수** 인도(Q커머스 기업 Blinkit-Zepto 등 사업 확장에 따른 하이퍼로컬 창고 수요 급증) 중심 산업용 부동산 수요 증가 지속

- 2025년 6월 10일 기준 전주 대비 3.3point 상승(전년 동기 대비 +17.4%)

■ **물류부동산 지수**

구 분	4월22일	4월29일	5월 7일	5월15일	5월21일	5월27일	6월5일	6월10일	전주대비 (point)	전년동기	추이
물류 부동산 지수	259.5	271.0	283.8	284.5	285.3	286.9	297.0	300.3	▲3.3	255.8	

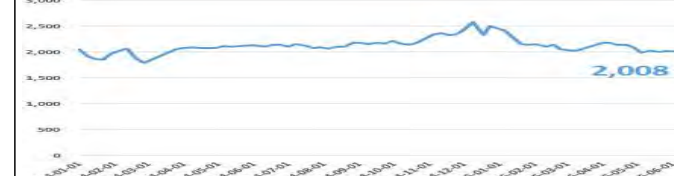
주: 동 지수는 주요 38개 지역의 실적을 기반으로 물류부동산 지수를 산정

자료: MarketVector 자료(2025. 6. 10. 기준)를 바탕으로 KMI 작성 (2025. 6. 11. 기준)

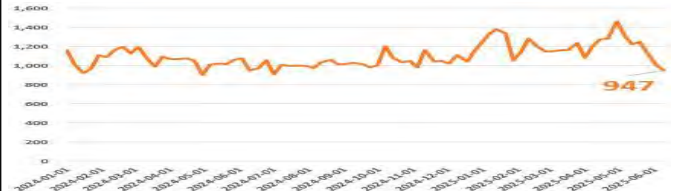
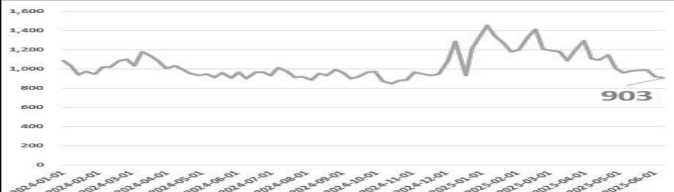
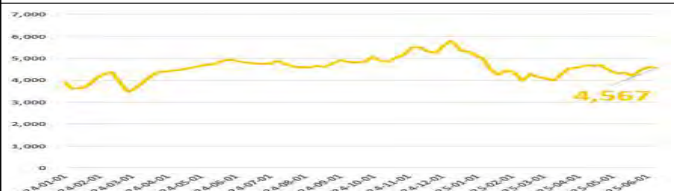
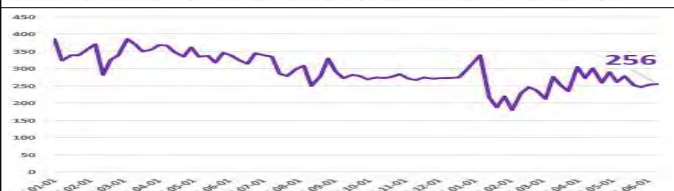
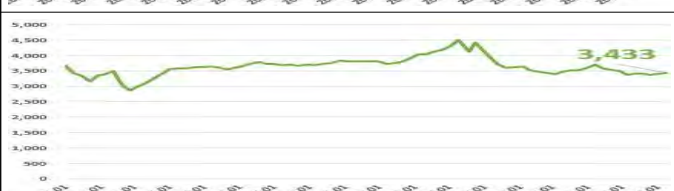
항공화물 지수 미·중 전자상거래 및 유럽·미국발 노선 수요 약세로 인해 전주 대비 12point 하락(전년 동기 대비 -4.8%)

- (시 카 고) 미국 중서부 지역 항공편 일부 정상화에도 물동량 감소 영향으로 전주 대비 51point 하락(전년 동기 대비 +0.2%)
- (프랑크푸르트) 유럽발 기계류 수출 둔화 지속 및 공급 불확실성으로 전주 대비 16point 하락(전년 동기 대비 +0.7%)
- (상 하 이) 중국 '618 쇼핑 시즌' 전 선적 집중 이후 물량 소진 및 전자상거래 수요 둔화로 전주 대비 40point 하락(전년 동기 대비 -5.0%)
- (싱 가 포 르) 동남아 항공 수요 안정세 지속 및 말레이·인니 경유 노선 수요가 소폭 반등해 전주 대비 2point 상승(전년 동기 대비 -20.7%)
- (홍 콩) 미국 관세 유예에 따른 영향 일부 지속 및 전자상거래 선적 회복세로 전주 대비 27point 상승(전년 동기 대비 -7.6%)

■ **항공화물 지수**

구 분	4월 21일	4월28일	5월5일	5월12일	5월19일	5월26일	6월2일	6월9일	전주대비 (point)	전년동기	추이
글로벌 항공화물 지수	2,144	2,089	1,996	2,025	2,004	2,012	2,020	2,008	▼12	2,109	



구 분	4월21일	4월28일	5월7일	5월12일	5월19일	5월26일	6월2일	6월9일	전주대비 (point)	전년동기	추이
시카고 항공화물 지수 (수출 기준)	1,281	1,462	1,314	1,222	1,244	1,104	998	947	▼51	945	
프랑크푸르트 항공화물 지수 (수출 기준)	1,144	1,007	957	974	981	983	919	903	▼16	897	
상하이 항공화물 지수 (수출 기준)	4,697	4,411	4,304	4,343	4,190	4,444	4,607	4,567	▼40	4,808	
싱가포르 항공화물 지수 (수출 기준)	259	289	261	279	252	247	254	256	▲2	323	
홍콩 항공화물 지수 (수출 기준)	3,538	3,494	3,377	3,414	3,419	3,378	3,406	3,433	▲27	3,717	

자료: TAC Index(2025. 6. 9. 기준)를 바탕으로 KMI 작성 (2025. 6. 11. 기준)