

2024

제2호



G L O B A L

해운·항만·국제물류 주간 리포트

① 해운시장 관련 지수

② 항만 관련 지수

③ 국제물류 관련 지수

발행처 한국해양수산개발원

주소 49111 부산광역시 영도구 해양로 301번지 26

발행인 김종덕

담당 황수진, 김세원, 최나영환, 최영재, 이다예, 조성현, 김아름

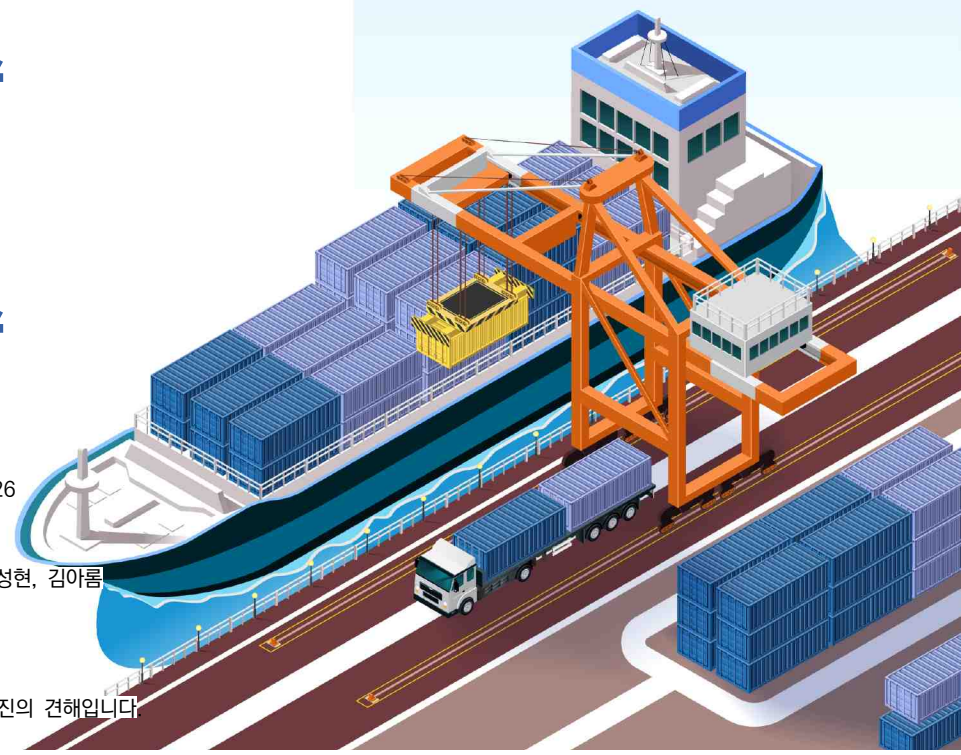
감수 이호춘, 김근섭, 이연경

발간년월 2024년 8월 16일

※ 이 보고서의 내용은 우리원의 공식적인 견해가 아닌 집필진의 견해입니다.



한국해양수산개발원
KOREA MARITIME INSTITUTE





1. 해운시장 관련 지수

컨테이너선 중국발 조기 선적 화물량 감소, 시장에 공급되는 선박 및 신규 서비스 증가

건 화물 선 IEA 올해 전 세계 석탄 소비 안정적 전망, 미국 비료 터미널 운영이 하리케인으로 인해 중단, 아르헨티나 노조 파업으로 곡물 선적 작업 중단

유 조 선 계절적 비수기 진입으로 유조선, 제품선 운임이 약세 시현, 중국의 밀어내기 수출에도 불구하고 이로 인한 상승 여력은 부족

■ 해운시장 운임지수

구 분	7월19일	7월26일	8월2일	8월9일	전주대비	운임 추이
컨테이너선(SCFI)	3,542	3,448	3,333	3,254	▼79	
미서안(\$/FEU)	7,124	6,663	6,245	6,068	▼177	
미동안(\$/FEU)	9,751	9,557	9,346	9,083	▼263	
유럽(\$/TEU)	5,000	4,991	4,907	4,786	▼121	
지중해(\$/TEU)	5,361	5,270	4,997	4,733	▼264	
건화물선(BDI)	1,902	1,808	1,675	1,670	▼5	
케이프(BCI)	2,973	2,614	2,327	2,437	▲110	
파나마맥스(BPI)	1,714	1,792	1,705	1,599	▼106	
수프라맥스(BSI)	1,374	1,386	1,342	1,301	▼41	
유조선(BDTI)	1,056	1,023	952	922	▼30	
VLCC (중동-극동)	53	55	47	46	▼1	
석유제품선 (인도-극동)	184	165	159	154*	▼5	

주1: 컨테이너선종합지수 SCFI, 건화물선운임지수 BDI와 BCI, BPI, BSI, 유조선운임지수 BDTI 단위는 point이며, VLCC(중동-극동)과 석유제품선(인도-극동) 단위는 ws(world scale)임

주2: 석유제품선(인도-극동) 8월 9일(금) 운임 미공시로 8월 8일(목) 수치로 기재

자료: Clarksons 자료를 바탕으로 KMI 작성 (2024.08.14. 기준)



컨테이너선 운임지수 추이

단위: SCFI 종합지수는 point, 미서안과 미동안은 \$/FEU, 유럽과 지중해는 \$/TEU, KCCI 종합지수 등은 모두 \$/FEU

구 분	SCFI					KCCI					SCFI와 KCCI 운임 추이 비교
	7월19일	7월26일	8월2일	8월9일	전주대비	7월15일	7월22일	7월29일	8월5일	전주대비	
컨테이너선	3,542	3,448	3,333	3,254	▼79	5,133	5,044	4,890	4,778	▼112	
미서안	7,124	6,663	6,245	6,068	▼177	7,692	7,397	6,900	6,640	▼260	
미동안	9,751	9,557	9,346	9,083	▼263	9,731	9,760	9,574	9,441	▼133	
유럽	5,000	4,991	4,907	4,789	▼121	8,430	8,525	8,508	8,479	▼29	
지중해	5,361	5,270	4,997	4,733	▼264	7,875	7,742	7,629	7,486	▼143	

주1: SCFI는 Shanghai Containerized Freight Index, KCCI는 KOBC Container Composite Index

주2: SCFI는 매주 금요일, KCCI는 매주 월요일 공표

자료: 상하이해운거래소, 한국해양진흥공사 자료를 바탕으로 KMI 작성 (2024.08.14. 기준)

건화물선 운임지수 추이

단위: BDI 등은 모두 point, KDCI 등은 모두 \$/day

구 분	BDI					KDCI					BDI와 KDCI 운임 추이
	7월19일	7월26일	8월2일	8월9일	전주대비	7월19일	7월26일	8월2일	8월9일	전주대비	
건화물선	1,902	1,808	1,675	1,670	▼5	19,045	18,813	17,818	17,922	▲104	
케이프	2,973	2,614	2,327	2,437	▲110	27,237	25,362	23,263	24,893	▲1,630	
파나마스	1,714	1,792	1,705	1,599	▼106	15,396	16,496	15,834	15,138	▼696	
수프라막스	1,374	1,386	1,342	1,301	▼41	16,615	16,682	16,158	15,651	▼507	

주: BDI는 Baltic Exchange Dry Index, KDCI는 KOBC Dry Bulk Index

자료: 상하이해운거래소, 한국해양진흥공사 자료를 바탕으로 KMI 작성 (2024.08.14. 기준)

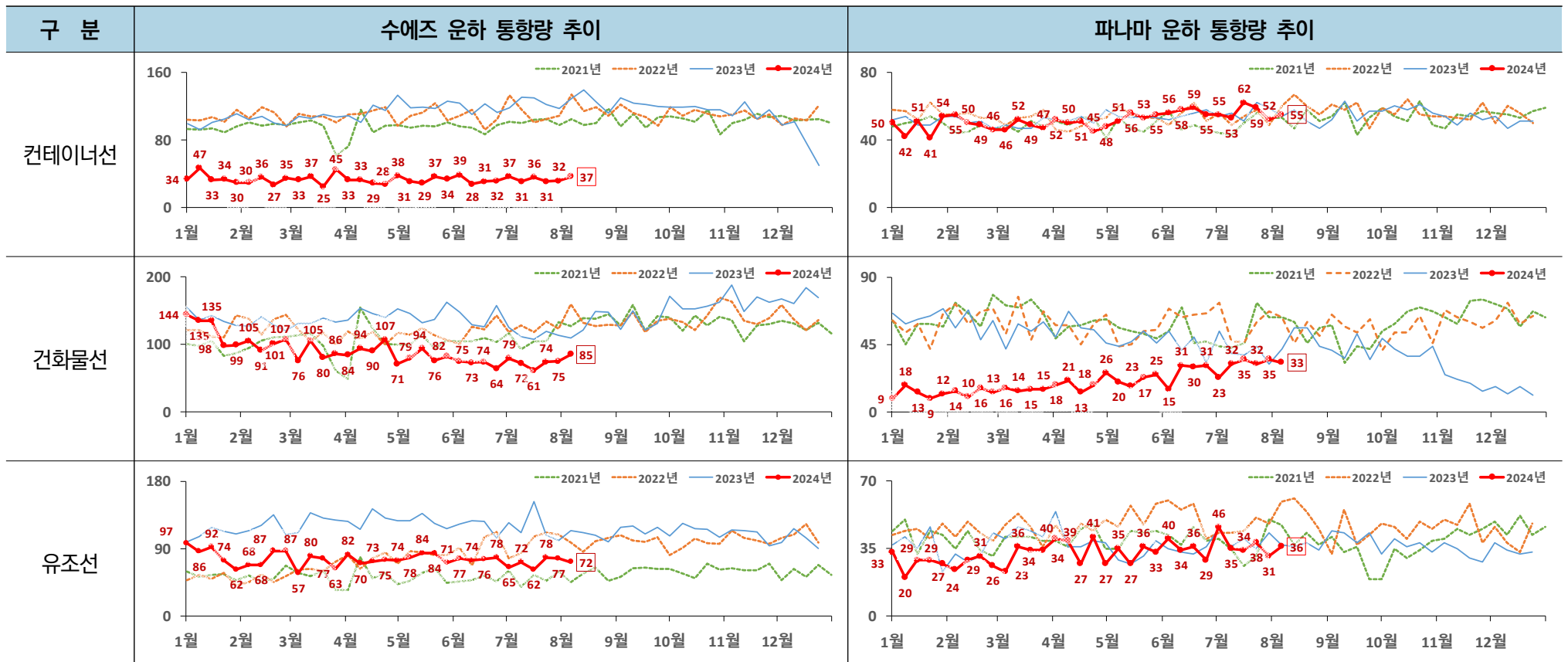


주요 운하 통항량

- (수에즈 운하 통항량) 유조선(72척, ↓5척)을 제외한 수에즈 운하 통과 선박 증가
- (파나마 운하 통항량) 건화물선(33척, ↓2척)을 제외한 파나마 운하 통과 선박 증가

■ 양대 운하 통항량 추이

(단위 : 척)



주: X축 눈금은 월 단위, 수치는 주 단위임

자료: Clarksons 자료를 바탕으로 KMI 작성 (2024.08.14. 기준)

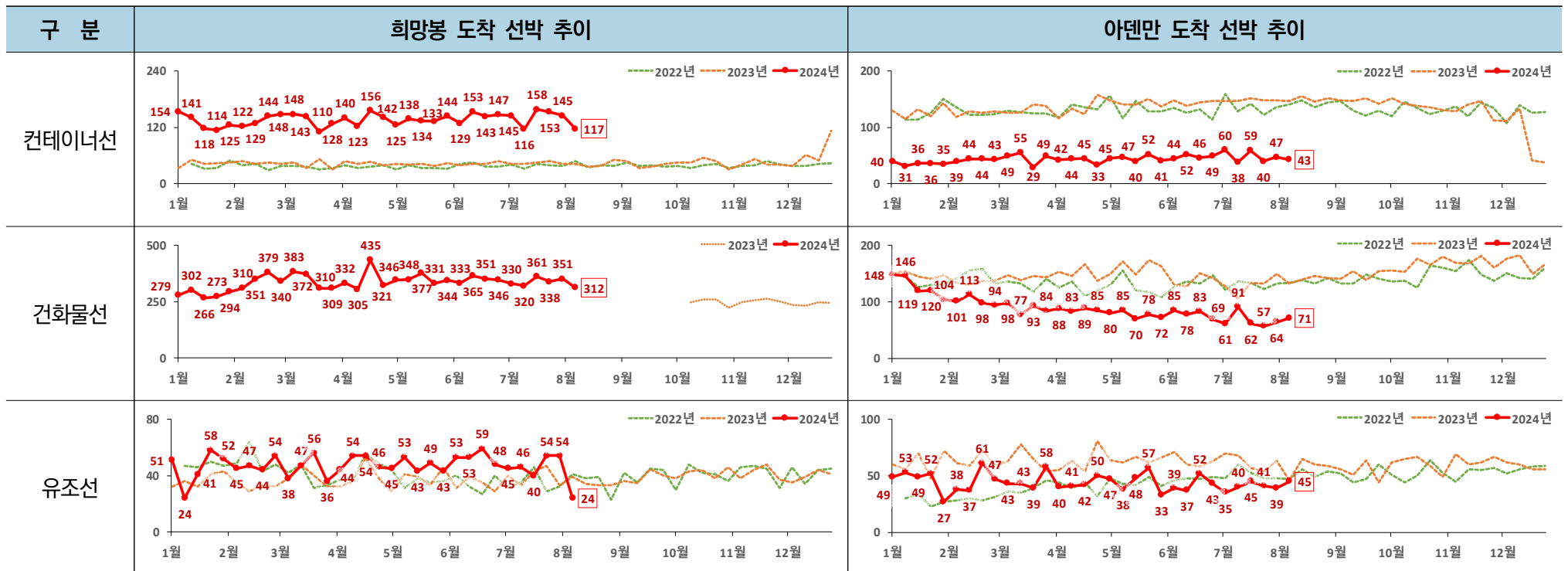


대체 항로 통항량

- (희망봉 도착 선박) 희망봉 도착 선박 전 선종 감소
- (아덴만 도착 선박) 컨테이너선(43척, ↓4척)을 제외한 아덴만 도착 선박 증가

대체 항로 통항량 추이

(단위 : 척)



주: X축 눈금은 월 단위, 수치는 주 단위임

자료: Clarksons 자료를 바탕으로 KMI 작성 (2024.08.14. 기준)



2. 항만 관련 지수

유럽, 아프리카 주요 항만 혼잡 현황 8월 2주(8.4~8.10) 항만의 대기시간은 포트사이드항은 증가, 다르에스살람항, 더반항은 감소, 접안 시간의 경우 다르에스살람항은 증가한 반면, 더반항 및 라스팔마스항 등은 감소

- **(평균 대기시간)** 전주 대비 포트사이드항(+0.4일) 증가, 다르에스살람항(-3.1일), 더반항(-2.3일) 감소, 전년 동기 대비 다르에스살람항(+0.7일), 더반항(+0.5일) 증가, 피레우스항(-0.8일) 감소
- **(평균 접안시간)** 전주 대비 다르에스살람항(+0.8일) 증가, 더반항(-0.7일) 감소, 전년 동기 대비 다르에스살람항(+1.8일) 증가

■ 주요 항만 컨테이너선 혼잡 관련 지표

(단위 : 척, 일)

국가	항만	24년 8월 1주(7.28~8.3)			24년 8월 2주(8.4~8.10)			전주 대비			전년 동기(23.8.6~8.12) 대비		
		출항척수	대기시간	접안시간	출항척수	대기시간	접안시간	출항척수	대기시간	접안시간	출항척수	대기시간	접안시간
그리스	피레우스	31	1.2	1.3	39	1.0	1.6	▲8	▼0.2	▲0.3	▲7	▼0.8	▼0.2
스페인	바르셀로나	17	0.5	1.2	18	0.4	1.0	▲1	▼0.1	▼0.2	▼24	0.0	0.0
스페인	알헤시라스	35	0.7	0.9	31	0.4	1.0	▼4	▼0.2	▲0.1	▲9	0.0	▼0.2
스페인	라스팔마스	14	0.9	1.8	16	0.7	1.4	▲2	▼0.2	▼0.4	▼3	▼0.1	▼0.3
네덜란드	로테르담	105	1.1	1.8	119	0.8	1.7	▲14	▼0.2	▼0.1	▼5	▲0.2	▲0.2
남아공	더반	8	4.2	3.1	15	1.9	2.4	▲7	▼2.3	▼0.7	▲2	▲0.5	▲0.3
모로코	탕헤르메드	47	0.3	1.1	40	0.5	1.0	▼7	▲0.1	▼0.1	▼9	▲0.3	0.0
이집트	포트사이드	18	0.2	1.3	23	0.6	1.1	▲5	▲0.4	▼0.2	▼2	▼0.1	▼0.2
탄자니아	다르에스살람	7	7.4	2.5	7	4.3	3.2	0	▼3.1	▲0.8	▲3	▲0.7	▲1.8
스리랑카	콜롬보	32	1.0	1.4	45	0.9	1.3	▲13	0.0	▼0.1	▼2	▼0.2	▲0.1

주: '출항척수'는 매주 부두 접안을 마치고 출항한 선박 수, '대기시간'은 출항한 선박이 정박지에서 대기했던 평균 시간, '접안시간'은 출항한 선박이 부두에서 머물렀던 평균 시간을 의미함

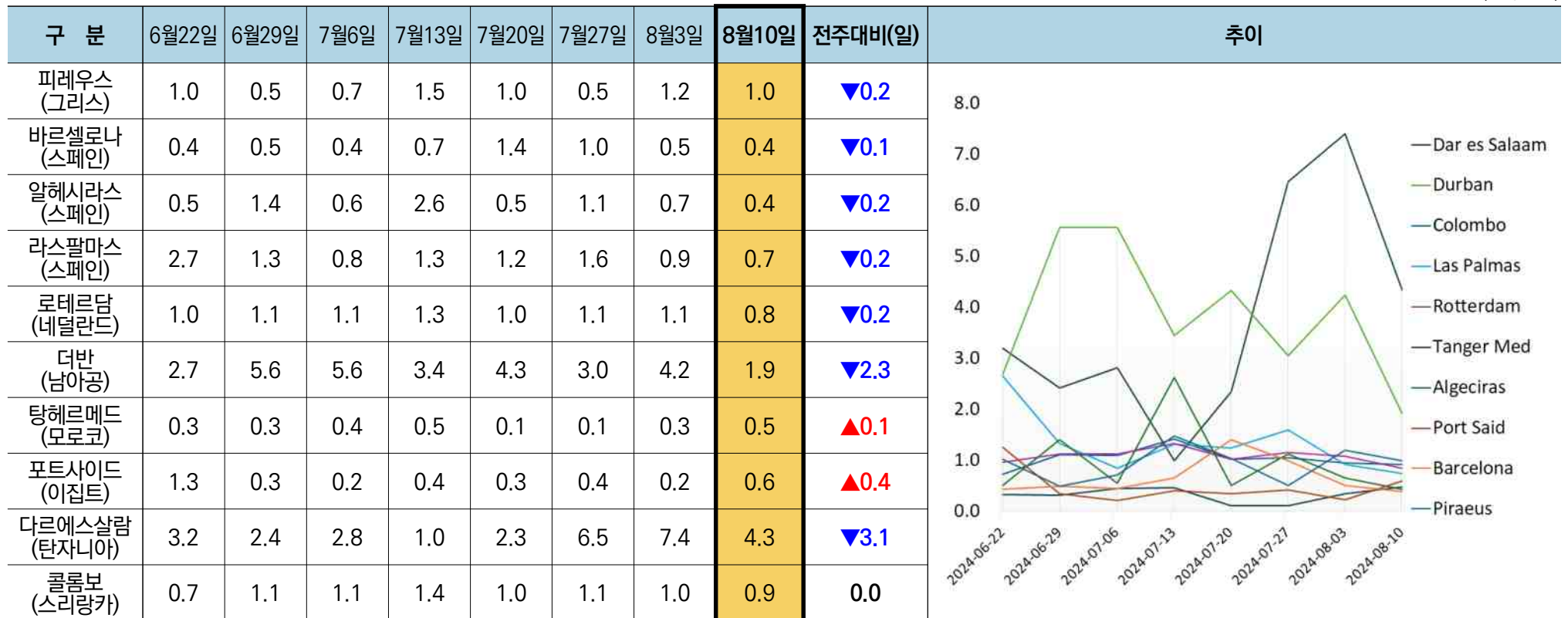
자료: AIS 데이터를 활용하여 KMI 분석 (2024.08.13. 기준)



- (주별 대기시간 추이) 8월 2주(8.4~8.10) 기준 포트사이드항, 탕헤르메드항의 대기시간은 소폭 증가, 다르에스살람항, 더반항의 대기시간이 큰 폭으로 감소, 피레우스항, 바르셀로나항, 알헤시라스항, 라스팔마스항, 로테르담항의 대기시간이 소폭 감소
- 더반항은 7월 초부터 매주 증감을 반복하며 서서히 감소하고 있으며, 금주에는 전주 대비 2.3일 감소한 1.9일을 기록
 - 다르에스살람항은 7월 중순부터 3주 연속 큰 폭으로 대기시간이 증가했으나, 금주에는 전주 대비 3.1일 감소한 4.3일을 기록

■ 주요 항만 컨테이너선 주별 대기시간 추이

(단위 : 일)



주: '대기시간'은 대상 기간(주) 동안 출항한 선박이 정박지에서 대기했던 평균 시간을 의미함
 자료: AIS 데이터를 활용하여 KMI 분석 (2024.08.13. 기준)



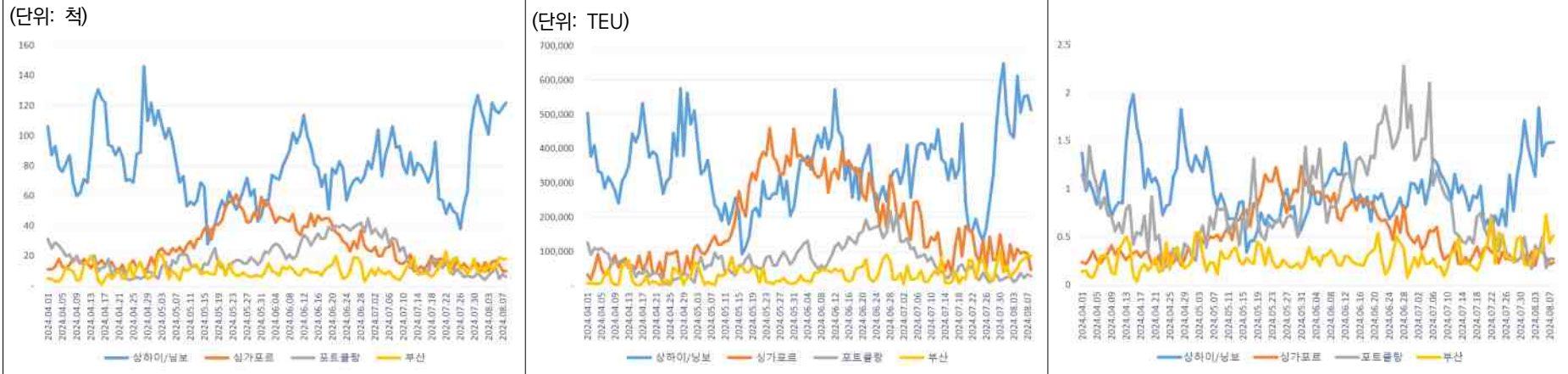
아시아 주요 항만 선박대기 현황 8월 2주(8.4~8.8) 기준 상하이/닝보항 대기 선박 수 증가, 상하이/닝보항, 포트클랑항, 부산항의 대기 선박량 증가

- (평균 대기 선박 수) 전주 대비 상하이/닝보항(+55척) 증가, 싱가포르항(-2척), 포트클랑항(-4척), 부산항(-3척) 감소
- (평균 대기 선박량) 전주 대비 상하이/닝보항(+62TEU) 증가, 포트클랑항(+7천TEU), 부산항(+27천TEU), 싱가포르항(-2천TEU) 감소
- (평균 선박 대기율) 전주 대비 상하이/닝보항(+0.26), 싱가포르항(+0.02), 부산항(+0.15) 증가

■ 주요 허브항 혼잡 현황

항만	대기 선박 수(척)			대기 선박량(천TEU)			선박 대기율*		
	8월 1주 (7.28~8.3)	8월 2주 (8.4~8.8)	전주대비	8월 1주 (7.28~8.3)	8월 2주 (8.4~8.8)	전주대비	8월 1주 (7.28~8.3)	8월 2주 (8.4~8.8)	전주대비
상하이/닝보	105	119	▲55	486	549	▲62	1.26	1.53	▲0.26
싱가포르	13	13	▼2	91	89	▼2	0.26	0.29	▲0.02
포트클랑	6	8	▼4	22	29	▲7	0.31	0.31	-
부산	12	16	▼3	49	76	▲27	0.32	0.47	▲0.15

추이



주: 1) 선박 대기율 = 대기 선박 수 / 접안 선박 수

2) 8월 2주의 경우 자료가 발표된 5일(8.4~8.8.)을 기준으로 작성

자료: Linerlytica 자료를 바탕으로 KMI 작성 (2024.08.14. 기준)

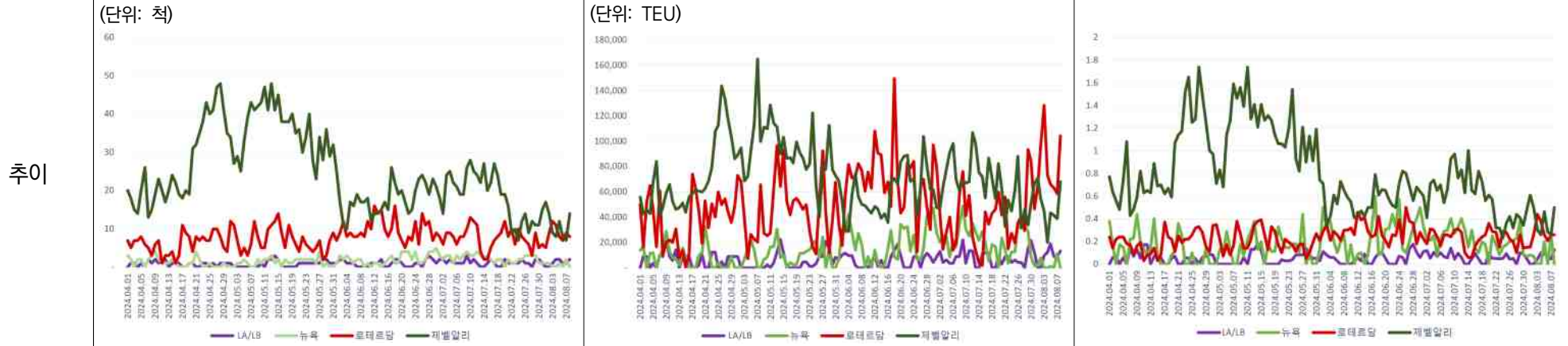


북미·유럽·중동 주요 항만 선박대기 현황 8월 2주(8.4~8.8) 기준 LA/LB항 선박 대기 증가, 뉴욕항 및 제벨알리항 감소

- (평균 대기 선박 수) 전주 대비 LA/LB항(+1척), 로테르담항(+2척) 증가, 뉴욕항(-1척), 제벨알리항(-3척) 감소
- (평균 대기 선복량) 전주 대비 LA/LB항(+4천TEU) 증가, 뉴욕항(-9천TEU), 로테르담항(-5천TEU), 제벨알리항(-10천TEU) 감소
- (평균 선박 대기율) 전주 대비 LA/LB항(+0.05), 로테르담항(+0.06) 증가, 뉴욕항(-0.04), 제벨알리항(-0.09) 감소

■ 주요 허브항 혼잡 현황

항만	대기 선박 수(척)			대기 선복량(천TEU)			선박 대기율*		
	8월 1주 (7.28~8.3)	8월 2주 (8.4~8.8)	전주대비	8월 1주 (7.28~8.3)	8월 2주 (8.4~8.8)	전주대비	8월 1주 (7.28~8.3)	8월 2주 (8.4~8.8)	전주대비
LA/LB	1	2	▲1	8	13	▲4	0.04	0.08	▲0.05
뉴욕	1	1	▼1	12	2	▼9	0.13	0.09	▼0.04
로테르담	7	9	▲2	78	73	▼5	0.21	0.27	▲0.06
제벨알리	13	10	▼3	53	42	▼10	0.44	0.35	▼0.09



주: 1) 선박 대기율 = 대기 선박 수 / 접안 선박 수

2) 8월 2주의 경우 자료가 발표된 5일(8.4~8.8.)을 기준으로 작성

자료: Linerlytica 자료를 바탕으로 KMI 작성 (2024.08.14. 기준)

김세원 연구위원 / 이다예 전문연구원 / 조성현 연구원

051-797-4660, ksw@kmi.re.kr / 051-797-4907, daye@kmi.re.kr / 051-797-4690, shcho@kmi.re.kr

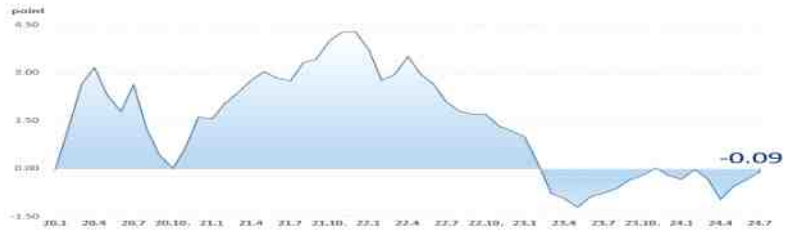


3. 국제물류 관련 지수

글로벌 공급망 압력지수 물가(육류·석유·설탕가격지수) 및 구매관리자 지수(복합, 제조업) 상승 등으로 인해 공급망 압력 증가

- 4월 이후 지속적인 상승세, 2024년 7월 -0.09point로 전월 대비 0.24point 상승

■ 글로벌 공급망 압력 지수

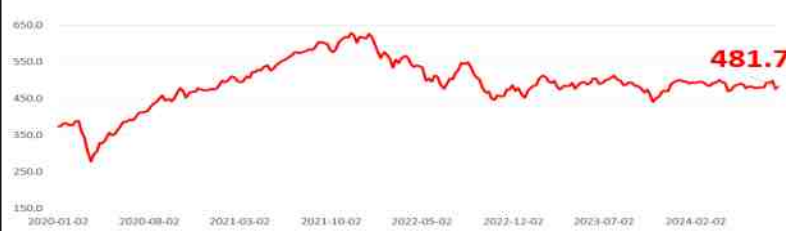
구 분	24년1월	24년2월	24년3월	24년4월	24년5월	24년6월	24년7월	전달대비 (point)	추이
글로벌 공급망 압력지수	-0.32	-0.17	-0.33	-0.96	-0.55	-0.33	-0.09	▲0.24	

자료: Federal Reserve Bank of New York (2024.08.14. 기준)

글로벌 물류지수 라이더 시스템, DSV 등 주요 물류업체의 주가 회복 및 엔화 금리 인상 영향 완화로 6월 수준으로 회복

- 8월 13일 기준 전주 대비 5.3point 상승

■ 글로벌 물류 지수

구 분	6월12일	6월20일	6월26일	7월5일	7월11일	7월17일	7월24일	7월30일	8월7일	8월13일	전주대비 (point)	추이
글로벌 물류지수	482.3	479.4	479.9	479.9	489.7	493.7	492.0	498.8	476.4	481.7	▲5.3	

주: 동 지수는 글로벌 상위 물류기업 57개사의 실적을 기반으로 물류지수를 산정

자료: MarketVector 자료를 바탕으로 KMI 작성 (2024.08.14. 기준)



물류부동산 지수 주요 데이터센터·통신·인터넷 회사(디지털 리얼티 트러스트, 에퀴닉스, 코젠트 커뮤니케이션스 홀딩스 등)의 실적회복으로 인해 7월 중순 이후 하락세에서 반등하여 8월 13일 기준 전주 대비 7.1point 상승

■ 물류부동산 지수

구 분	6월12일	6월20일	6월26일	7월5일	7월11일	7월17일	7월24일	7월30일	8월7일	8월13일	전주대비 (point)	추이
물류 부동산 지수	254.9	257.2	257.7	261.8	275.8	281.4	270.0	269.8	265.2	272.3	▲7.1	

주: 동 지수는 주요 38개 지역의 실적을 기반으로 물류부동산 지수를 산정
자료: MarketVector 자료를 바탕으로 KMI 작성 (2024.08.14. 기준)

항공화물 지수 휴가시즌 종료 후 수요 집중으로 항공운임 강세, 8월 12일은 전주 대비 22.4point 상승

- (시 카 코) 글로벌 IT 장애 지연 화물 및 휴가시즌 화물 적체 발생, 8월 12일은 전주 대비 54.3point 상승
- (프랑크푸르트) 화물 잔여물 발생 영향으로 인한 화물적재율 증가, 8월 12일 기준 전주 대비 65.5point 상승
- (상 하 이) 전자상거래 수요 확대 및 일반 화물량 회복, 8월 12일은 전주 대비 21.1point 상승
- (싱 가 포 르) 7월 중순 이후 지속적으로 증가했으나, 8월 12일 기준 전주 대비 153.2point 하락
- (홍 콩) 일반 화물량 회복으로 인해 8월 12일은 전주 대비 8.8point 상승

■ 항공화물 지수

구 분	6월10일	6월17일	6월24일	7월1일	7월8일	7월15일	7월22일	7월29일	8월5일	8월12일	전주대비 (point)	추이
글로벌 항공화물 지수	1,025.3	1,042.3	1,039.9	1,025.3	1,047.6	1,036.0	1,008.3	1,015.6	1,003.4	1,025.8	▲22.4	



구 분	6월10일	6월17일	6월24일	7월1일	7월8일	7월15일	7월22일	7월29일	8월5일	8월12일	전주대비 (point)	추이
시카고 항공화물 지수 (수출 기준)	814.7	837.1	907.8	779.3	869.0	856.9	860.3	856.9	837.9	892.2	▲54.3	
프랑크푸르트 항공화물 지수 (수출 기준)	827.5	892.1	886.5	858.9	930.8	897.6	839.5	845.0	813.7	879.2	▲65.5	
상하이 항공화물 지수 (수출 기준)	1,235.0	1,228.6	1,221.9	1,216.5	1,253.3	1,216.8	1,180.1	1,181.1	1,172.6	1,193.7	▲21.1	
싱가포르 항공화물 지수 (수출 기준)	839.0	815.6	893.5	880.5	867.5	742.9	724.7	774.0	802.6	649.4	▼153.2	
홍콩 항공화물 지수 (수출 기준)	1,015.9	1,036.1	1,019.4	1,016.7	1,008.2	1,012.0	999.5	1,009.8	1,009.0	1,017.8	▲8.8	

주: 동 지수는 2024년 1월 2일 운임을 1,000으로 설정
 자료: Journal of Commerce 자료를 바탕으로 KMI 작성 (2024.08.14. 기준)