

2024

제5호



G L O B A L

# 해운·항만·국제물류 주간 리포트

① 해운시장 관련 지수

② 항만 관련 지수

③ 국제물류 관련 지수

발행처 한국해양수산개발원

주소 49111 부산광역시 영도구 해양로 301번지 26

발행인 김중덕

담당 황수진, 김세원, 최나영환, 최영재, 이다예, 조성현, 김아름

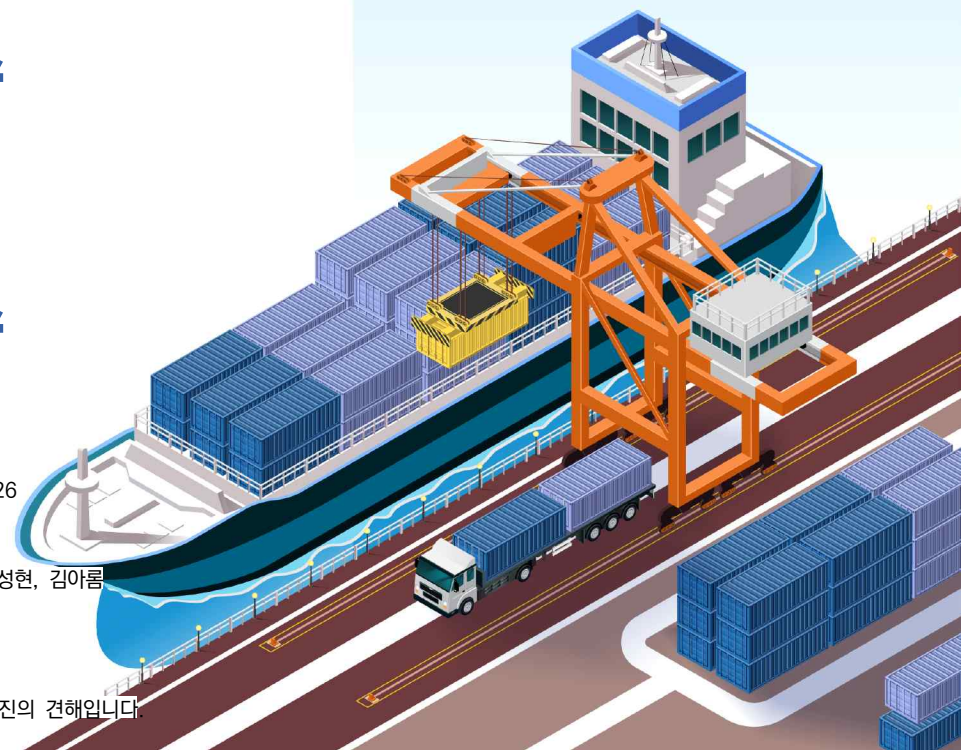
감수 이호춘, 김근섭, 이연경

발간년월 2024년 9월 5일

※ 이 보고서의 내용은 우리원의 공식적인 견해가 아닌 집필진의 견해입니다.



한국해양수산개발원  
KOREA MARITIME INSTITUTE





## 1. 해운시장 관련 지수

- 컨테이너선** 주요 항로에서 선박 공급 증가, 미동부 항만 파업 조짐에 따라 미서부로의 물량 이동 예상
- 건화물선** 중국의 계절적 성수기 진입과 철광석 가격 하락에 따른 재고 비축 수요 증가, 중국 사료용 곡물 수입 수요 감소
- 유 조 선** 중동 확전으로 인한 리비아 석유 생산 및 수출 중단, 중국의 경기 둔화세 장기화에 따른 석유제품 수요 감소

### ■ 해운시장 운임지수

구 분	8월9일	8월16일	8월23일	8월30일	전주대비	운임 추이
<b>컨테이너선(SCFI)</b>	3,254	3,281	3,098	2,963	▼134	
미서안(\$/FEU)	6,068	6,581	5,955	6,140	▲185	
미동안(\$/FEU)	9,083	9,297	8,546	8,439	▼107	
유럽(\$/TEU)	4,786	4,610	4,400	3,876	▼524	
지중해(\$/TEU)	4,733	4,645	4,523	4,083	▼440	
<b>건화물선(BDI)</b>	1,670	1,691	1,762	1,814	▲52	
케이프(BCI)	2,437	2,537	2,851	3,099	▲248	
파나막스(BPI)	1,599	1,552	1,414	1,316	▼98	
수프라막스(BSI)	1,301	1,304	1,318	1,306	▼12	
<b>유조선(BDTI)</b>	922	936	920	881	▼39	
VLCC (중동-극동)	46	61	52	44	▼8	
석유제품선 (인도-극동)	154*	151	151	148	▼3	

주1: 컨테이너선종합지수 SCFI, 건화물선운임지수 BDI와 BCI, BPI, BSI, 유조선운임지수 BDTI 단위는 point이며, VLCC(중동-극동)과 석유제품선(인도-극동) 단위는 ws(world scale)임

주2: 석유제품선(인도-극동) 8월 9일(금) 운임 미공시

자료: Clarksons 자료를 바탕으로 KMI 작성 (2024.09.04. 기준)



## 컨테이너선 운임지수 추이

단위: SCFI 종합지수는 point, 미서안과 미동안은 \$/FEU, 유럽과 지중해는 \$/TEU, KCCI 종합지수 등은 모두 \$/FEU

구 분	SCFI					KCCI					SCFI와 KCCI 운임 추이 비교
	8월9일	8월16일	8월23일	8월30일	전주대비	8월5일	8월12일	8월19일	8월26일	전주대비	
컨테이너선	3,254	3,281	3,098	2,963	▼134	4,778	4,673	4,659	4,530	▼129	<p>8월 2주 8월 3주 8월 4주 8월 5주</p> <p>SCFI KCCI SCFI KUWI SCFI KUEI SCFI KNEI SCFI KMDI</p> <p>종합지수 북미서안 북미동안 유럽 지중해</p>
미서안	6,068	6,581	5,955	6,140	▲185	6,640	6,343	6,636	6,376	▼260	
미동안	9,083	9,297	8,546	8,439	▼107	9,441	9,283	9,480	9,158	▼322	
유럽	4,789	4,610	4,400	3,876	▼524	8,479	8,390	8,106	7,816	▼290	
지중해	4,733	4,645	4,523	4,083	▼440	7,486	7,294	7,032	6,843	▼189	

주1: SCFI는 Shanghai Containerized Freight Index, KCCI는 KOBC Container Composite Index

주2: SCFI는 매주 금요일, KCCI는 매주 월요일 공표

자료: 상하이해운거래소, 한국해양진흥공사 자료를 바탕으로 KMI 작성 (2024.09.04. 기준)

## 건화물선 운임지수 추이

단위: BDI 등은 모두 point, KDCI 등은 모두 \$/day

구 분	BDI					KDCI					BDI와 KDCI 운임 추이
	8월9일	8월16일	8월23일	8월30일	전주대비	8월9일	8월16일	8월23일	8월30일	전주대비	
건화물선	1,670	1,691	1,762	1,814	▲52	17,922	18,197	18,774	18,993	▲219	<p>8월 9일 8월 16일 8월 23일 8월 30일</p> <p>BDI KDCI BCI KDCI BPI KDCI BSI KDCI</p> <p>종합지수 케이프선 파나마선 수프라막선</p>
케이프	2,437	2,537	2,851	3,099	▲248	24,893	26,199	28,459	30,413	▲1,954	
파나마스	1,599	1,552	1,414	1,316	▼98	15,138	14,783	14,249	13,241	▼1,008	
수프라막스	1,301	1,304	1,318	1,306	▼12	15,651	15,644	15,786	15,773	▼13	

주: BDI는 Baltic Exchange Dry Index, KDCI는 KOBC Dry Bulk Index

자료: 상하이해운거래소, 한국해양진흥공사 자료를 바탕으로 KMI 작성 (2024.09.04. 기준)

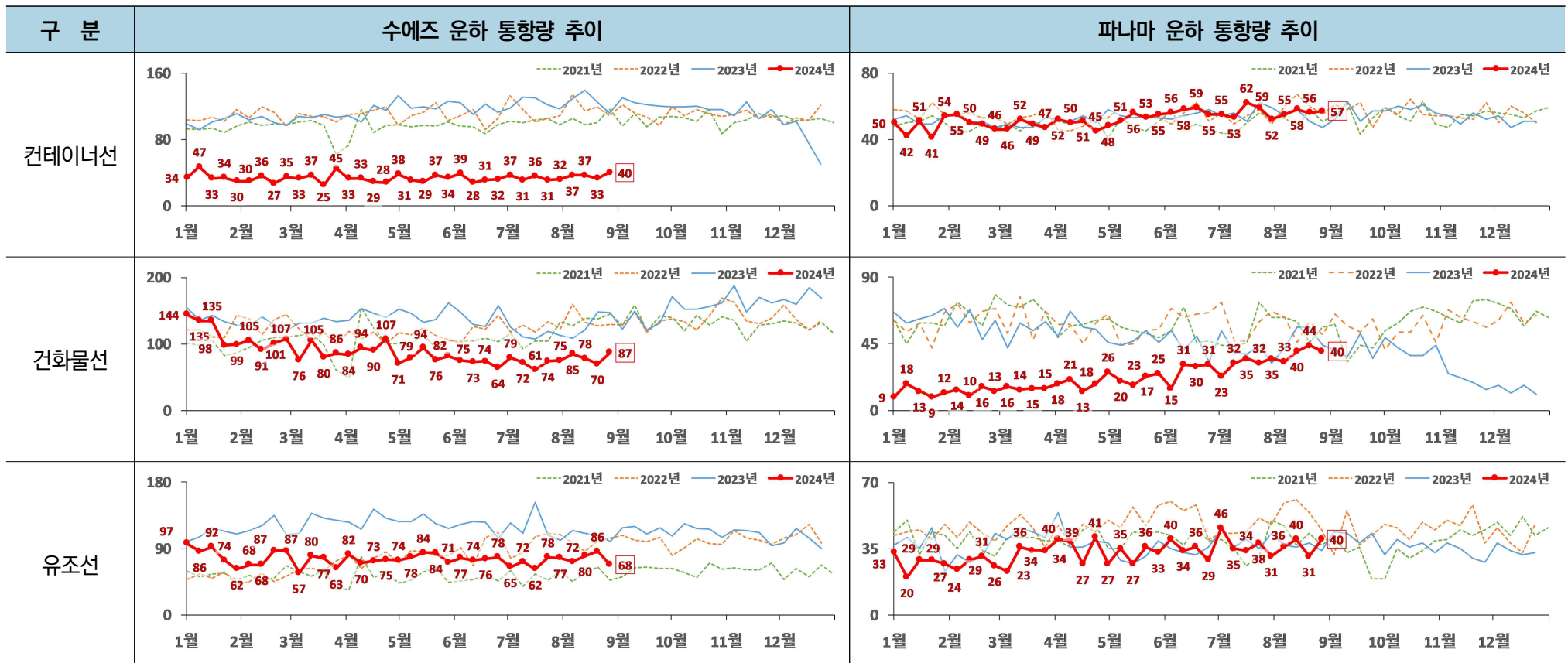


## 주요 운하 통항량

- (수에즈 운하 통항량) 유조선(68척, ↓18척)을 제외한 수에즈 운하 통과 선박 증가
- (파나마 운하 통항량) 건화물선(40척, ↓4척)을 제외한 파나마 운하 통과 선박 증가

## 양대 운하 통항량 추이

(단위 : 척)



주: X축 눈금은 월 단위, 수치는 주 단위임

자료: Clarksons 자료를 바탕으로 KMI 작성 (2024.09.04. 기준)



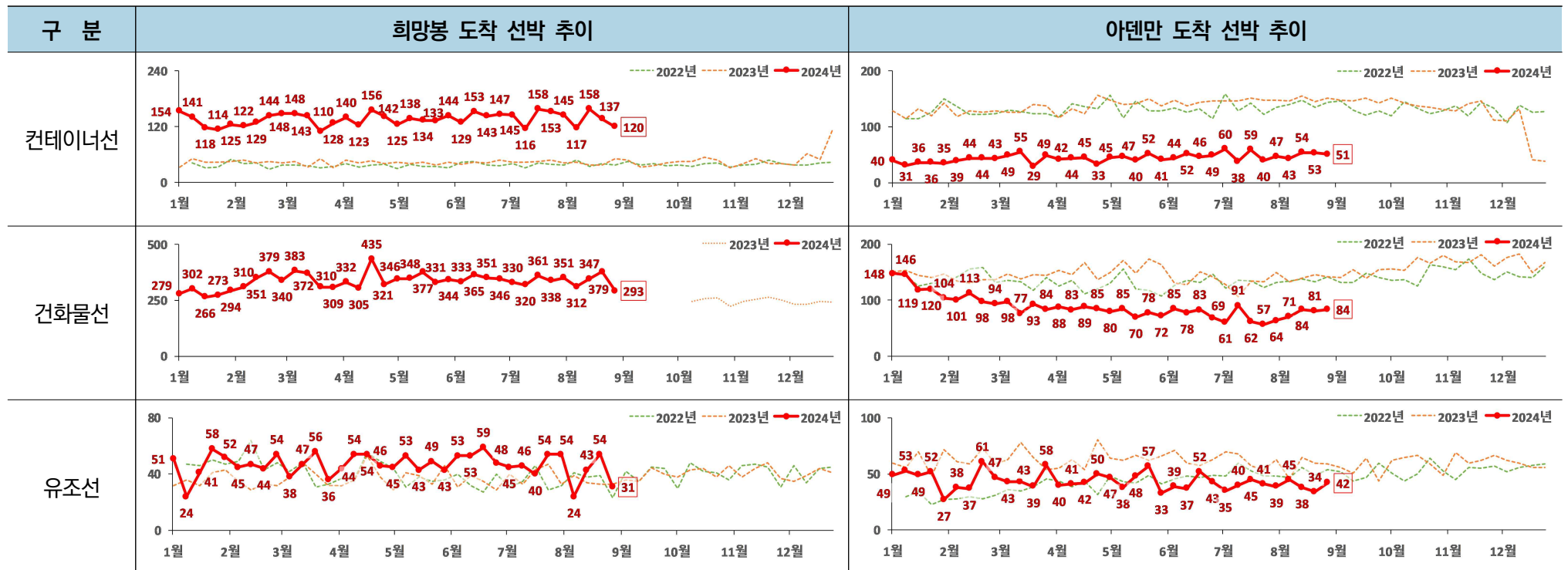


## 대체 항로 통항량

- (희망봉 도착 선박) 희망봉 도착 선박 전 선종 감소
- (아덴만 도착 선박) 컨테이너선(51척, ↓2척)을 제외한 아덴만 도착 선박 증가

## 대체 항로 통항량 추이

(단위 : 척)



주: X축 눈금은 월 단위, 수치는 주 단위임

자료: Clarksons 자료를 바탕으로 KMI 작성 (2024.09.04. 기준)

황수진 부연구위원 / 최영재 연구원

051-797-4635, zin@kmi.re.kr / 051-797-4608, cyj@kmi.re.kr



## 2. 항만 관련 지수

**유럽, 아프리카 주요 항만 혼잡 현황** 8월 5주(8.25~8.31) 항만의 대기시간은 전주 대비 콜롬보항 등에서 증가, 다르에스살람항 등에서 감소했으며, 전년 동기 대비 피레우스항을 제외한 대부분의 항만 대기시간 증가 및 보험세 기록

- **(평균 대기시간)** 전주 대비 콜롬보항(+1.2일)·알헤시라스항(+1.0일)·더반항(+0.9일) 증가, 다르에스살람항(-2.1일)·피레우스항(-1.3일)·라스팔마스항(-1.1일) 감소  
전년 동기 대비 다르에스살람항(+4.2일)·더반항(+2.1일)·알헤시라스항(+1.2일)·로테르담항(+0.9일)·콜롬보항(+0.9일) 증가
- **(평균 접안시간)** 전주 대비 다르에스살람항(+0.6일) 증가, 더반항(-1.6일)·피레우스항(-0.5일)·라스팔마스항(-0.5일) 감소  
전년 동기 대비 다르에스살람항(+0.5일) 증가, 더반항(-1.5일)·포트사이드항(-1.1일)·라스팔마스항(-0.9일) 감소

### ■ 주요 항만 컨테이너선 혼잡 관련 지표

(단위 : 척, 일)

국가	항만	24년 8월 4주(8.18~8.24)			24년 8월 5주(8.25~8.31)			전주 대비			전년 동기(23.8.20~8.26) 대비		
		출항척수	대기시간	접안시간	출항척수	대기시간	접안시간	출항척수	대기시간	접안시간	출항척수	대기시간	접안시간
그리스	피레우스	25	1.8	2.2	21	0.5	1.6	▼4	▼1.3	▼0.5	▼25	▼0.2	▲0.2
스페인	바르셀로나	32	0.2	1.0	33	0.4	1.0	▲1	▲0.2	0.0	▼2	▲0.1	0.0
스페인	알헤시라스	20	0.4	0.8	22	1.4	0.9	▲2	▲1.0	▲0.1	▼1	▲1.2	▲0.1
스페인	라스팔마스	16	2.9	1.5	16	1.8	1.1	0	▼1.1	▼0.5	▼4	0.0	▼0.9
네덜란드	로테르담	101	1.4	1.9	112	1.5	1.6	▲11	▲0.1	▼0.3	▼36	▲0.9	▲0.3
남아공	더반	13	2.2	2.6	8	3.1	1.0	▼5	▲0.9	▼1.6	▼5	▲2.1	▼1.5
모로코	탕헤르메드	46	0.6	1.0	44	0.3	1.3	▼2	▼0.3	▲0.3	▼5	▲0.2	▲0.3
이집트	포트사이드	11	0.4	0.9	11	0.4	0.9	0	0.0	0.0	▼3	0.0	▼1.1
탄자니아	다르에스살람	8	10.5	1.9	8	8.4	2.5	0	▼2.1	▲0.6	▼3	▲4.2	▲0.5
스리랑카	콜롬보	50	0.5	1.2	36	1.7	1.3	▼14	▲1.2	▲0.1	▼19	▲0.9	▲0.2

주: '출항척수'는 매주 부두 접안을 마치고 출항한 선박 수, '대기시간'은 출항한 선박이 정박지에서 대기했던 평균 시간, '접안시간'은 출항한 선박이 부두에서 머물렀던 평균 시간을 의미함

자료: AIS 데이터를 활용하여 KMI 분석 (2024.09.02. 기준)

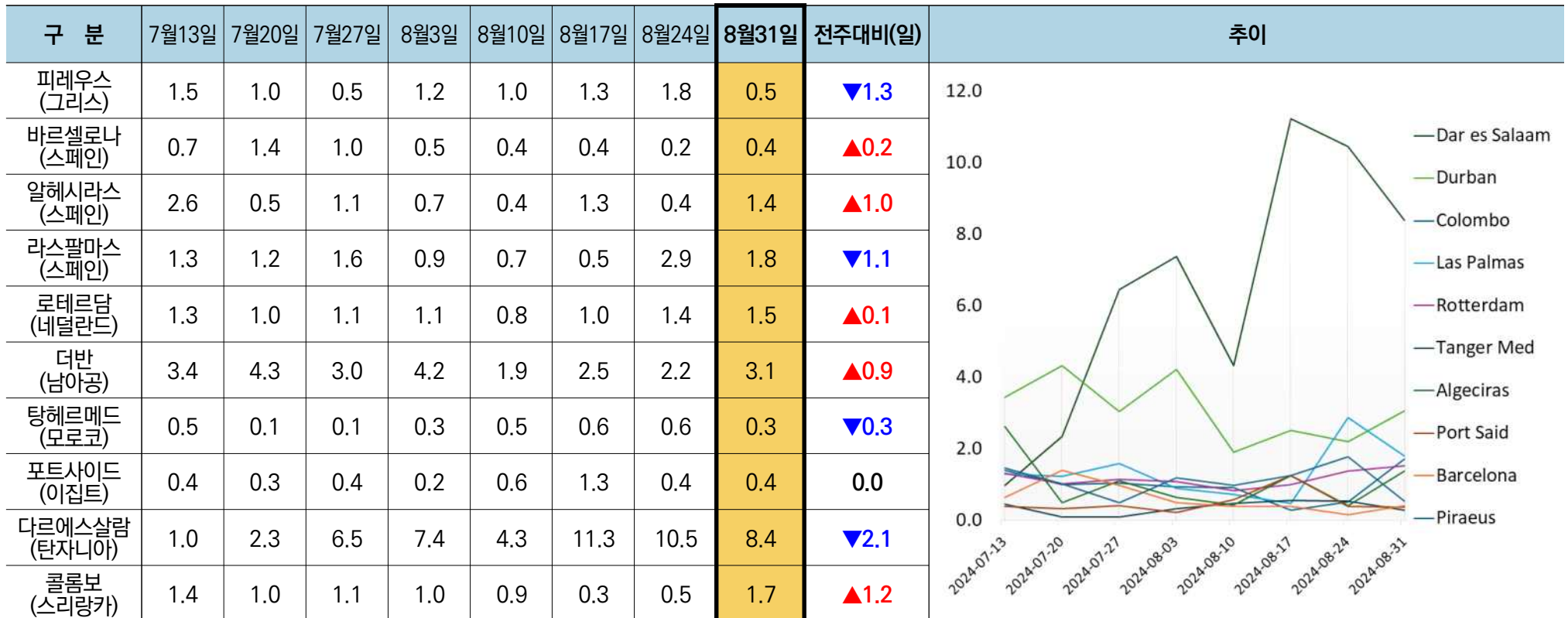


– (주별 대기시간 추이) 콜롬보항·알헤시라스항·더반항의 대기시간 증가, 다르에스살람항·피레우스·라스팔마스항은 감소

- 다르에스살람항은 8월 3주(8.11~8.17)에 11.3일의 매우 높은 대기시간을 나타냈으나, 2주 연속 감소해 금주에는 8.4일 기록
- 라스팔마스항은 8월 4주(8.18~8.24)에 급격한 증가세가 나타나 2.9일까지 증가했으나, 금주에는 1.1일 감소한 1.8일을 기록

■ 주요 항만 컨테이너선 주별 대기시간 추이

(단위 : 일)



주: '대기시간'은 대상 기간(주) 동안 출항한 선박이 정박지에서 대기했던 평균 시간을 의미함  
 자료: AIS 데이터를 활용하여 KMI 분석 (2024.09.02. 기준)

**아시아 주요 항만 선박대기 현황**

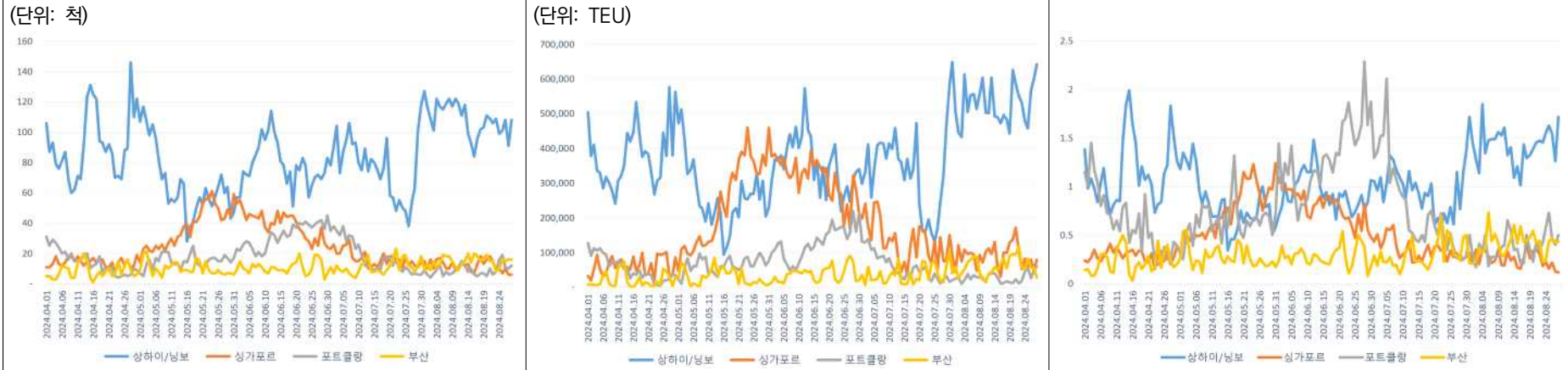
8월 5주 기준 상하이/닝보항의 높은 대기수준이 지속되고 있으며, 싱가포르항 대기 증가, 포트클랑항 대기 감소

- (평균 대기 선박 수) 전주 대비 상하이/닝보항(-4척), 싱가포르항(-7척) 감소, 포트클랑항(+5척), 부산항(+2척) 감소
- (평균 대기 선복량) 전주 대비 상하이/닝보항(+38TEU), 포트클랑항(+28천TEU) 증가, 싱가포르항(-45천TEU), 부산항(-25천TEU) 감소
- (평균 선박 대기율) 전주 대비 상하이/닝보항(+0.12), 포트클랑항(+0.11), 부산항(+0.04) 증가, 싱가포르항(-0.14) 감소

**주요 허브항 혼잡 현황**

항만	대기 선박 수(척)			대기 선복량(천TEU)			선박 대기율*		
	8월 4주 (8.18~8.24)	8월 5주* (8.25~8.28)	전주대비	8월 4주 (8.18~8.24)	8월 5주* (8.25~8.28)	전주대비	8월 4주 (8.18~8.24)	8월 5주* (8.25~8.28)	전주대비
상하이/닝보	106	102	▼4	529	566	▲38	1.42	1.54	▲0.12
싱가포르	14	7	▼7	111	66	▼45	0.30	0.15	▼0.14
포트클랑	8	13	▲5	20	47	▲28	0.41	0.52	▲0.11
부산	14	16	▲2	80	56	▼25	0.40	0.44	▲0.04

추이



주: 1)선박 대기율 = 대기 선박 수 / 접안 선박 수, 2)8월 5주의 경우 자료가 발표된 4일(8.25~8.28.)을 기준으로 작성  
 자료: Linerlytica 자료를 바탕으로 KMI 작성 (2024.09.04. 기준)



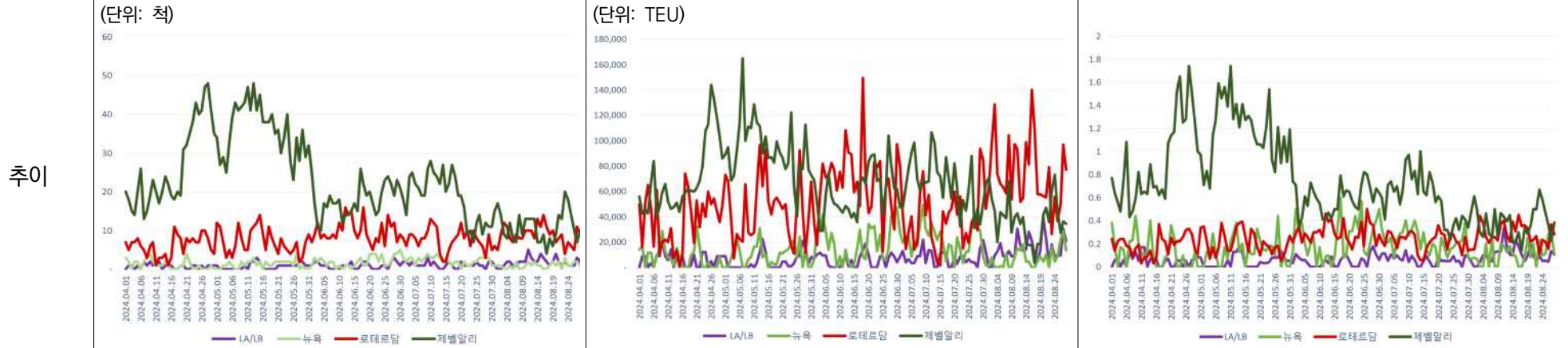


**북미·유럽·중동 주요 항만 선박대기 현황** 8월 5주 기준 선박대기 현황은 뉴욕항 증가, 제벨알리항 감소

- (평균 대기 선박 수) 전주 대비 뉴욕항(+1척) 증가, 제벨알리항(-2척) 감소
- (평균 대기 선복량) 전주 대비 LA/LB항(+2천TEU), 뉴욕항(+11천TEU), 로테르담항(+10천TEU) 증가, 제벨알리항(-6천TEU) 감소
- (평균 선박 대기율) 전주 대비 LA/LB항(-0.01), 제벨알리항(-0.10) 감소, 뉴욕항(+0.06) 증가

#### ■ 주요 허브항 혼잡 현황

항만	대기 선박 수(척)			대기 선복량(천TEU)			선박 대기율*		
	8월 4주 (8.18~8.24)	8월 5주* (8.25~8.28)	전주대비	8월 4주 (8.18~8.24)	8월 5주* (8.25~8.28)	전주대비	8월 4주 (8.18~8.24)	8월 5주* (8.25~8.28)	전주대비
LA/LB	2	2	-	16	18	▲2	0.09	0.08	▼0.01
뉴욕	1	2	▲1	7	18	▲11	0.14	0.20	▲0.06
로테르담	8	8	-	55	65	▲10	0.25	0.25	-
제벨알리	13	10	▼2	42	36	▼6	0.46	0.36	▼0.10



주: 1)선박 대기율 = 대기 선박 수 / 접안 선박 수, 2)8월 5주의 경우 자료가 발표된 4일(8.25.~8.28.)을 기준으로 작성

자료: Linerlytica 자료를 바탕으로 KMI 작성 (2024.09.04. 기준)

김세원 연구위원 / 이다예 전문연구원 / 조성현 연구원

051-797-4660, ksw@kmi.re.kr / 051-797-4907, daye@kmi.re.kr / 051-797-4690, shcho@kmi.re.kr



### 3. 국제물류 관련 지수

**글로벌 공급망 압력지수** 물가(육류·석유·설탕가격지수) 및 구매관리자 지수(복합, 제조업) 상승 등으로 인해 공급망 압력 증가

- 4월 이후 지속적인 상승세, 2024년 7월 -0.09point로 전월 대비 0.24point 상승

#### ■ 글로벌 공급망 압력 지수

구 분	24년1월	24년2월	24년3월	24년4월	24년5월	24년6월	24년7월	전달대비 (point)	추이
글로벌 공급망 압력지수	-0.32	-0.17	-0.33	-0.96	-0.55	-0.33	-0.09	▲0.24	

자료: Federal Reserve Bank of New York (2024.09.04. 기준)

**글로벌 물류지수** 주요 물류기업(라이더시스템, DSV, 일본통운, 큐브 로지스틱스, 퀴네앤드나겔 등)의 단기 실적 부진으로 전주 대비 물류지수 하락

- 9월 3일 기준 8월 31일 대비 6.4point 하락(작년 동기 대비 -0.11%)

#### ■ 글로벌 물류 지수

구 분	7월5일	7월11일	7월17일	7월24일	7월30일	8월7일	8월13일	8월20일	8월31일	9월3일	전주대비 (point)	추이
글로벌 물류지수	479.9	489.7	493.7	492.0	498.8	476.4	481.7	486.9	501.9	495.5	▼6.4	

주: 동 지수는 글로벌 상위 물류기업 57개사의 실적을 기반으로 물류지수를 산정

자료: MarketVector 자료를 바탕으로 KMI 작성 (2024.09.04. 기준)



**물류부동산 지수** 미국의 8월 제조업 PMI(구매관리자지수) 하락, 실업률 상승 등 경기둔화 우려로 전주대비 물류부동산 지수 하락

- 9월 3일 기준 전주 대비 9.2point 하락(작년 동기 대비 +8.96%)

#### ■ 물류부동산 지수

구 분	7월5일	7월11일	7월17일	7월24일	7월30일	8월7일	8월13일	8월20일	8월26일	9월3일	전주대비 (point)	추이
물류 부동산 지수	261.8	275.8	281.4	270.0	269.8	265.2	272.3	277.5	290.4	281.2	▼9.2	

주: 동 지수는 주요 38개 지역의 실적을 기반으로 물류부동산 지수를 산정

자료: MarketVector 자료를 바탕으로 KMI 작성 (2024.09.04. 기준)

**항공화물 지수** 장기계약, 신규노선 취항 등의 영향은 있으나 중국발 전자상거래 수요로 인해 전주 대비 2point 상승(작년 동기 대비 +17.2%)

- (시 카 코) 성수기 대비 장기 계약 증가 및 신규노선 취항(홍콩-시카고 노선)로 인해 9월 2일은 전주 대비 1point 하락(전년 동기 대비 -14.6%)
- (프랑크푸르트) 북미와 중국노선 수요 감소로 인해 9월 2일 기준 전주 대비 35point 하락(전년 동기 대비 -10.1%)
- (상 하 이) 중국발 전자상거래 수요 증가세 지속으로 인해 9월 2일은 전주 대비 132point 상승(전년 동기 대비 +39.5%)
- (싱 가 포 르) 신규노선 취항(홍콩-페낭, 오사카-싱가포르/방콕 노선)의 공급 과잉 등으로 9월 2일 기준 전주 대비 39point 하락(전년 동기 대비 -23.8%)
- (홍 콩) 신규노선 취항(홍콩-시카고/페낭 노선)의 공급 과잉 등으로 9월 2일은 전주 대비 19point 하락(전년 동기 대비 +25.0%) \

#### ■ 항공화물 지수

구 분	7월1일	7월8일	7월15일	7월22일	7월29일	8월5일	8월12일	8월19일	8월26일	9월2일	전주대비 (point)	추이
글로벌 항공화물 지수	2,109	2,155	2,131	2,074	2,089	2,064	2,110	2,107	2,177	2,179	▲2	



구 분	7월1일	7월8일	7월15일	7월22일	7월29일	8월5일	8월12일	8월19일	8월26일	9월2일	전주대비 (point)	추이
시카고 항공화물 지수 (수출 기준)	904	1,008	994	998	994	972	1,035	1,063	1,011	1,010	▼1	
프랑크푸르트 항공화물 지수 (수출 기준)	931	1,009	973	910	916	882	953	930	992	957	▼35	
상하이 항공화물 지수 (수출 기준)	4,736	4,879	4,737	4,594	4,598	4,565	4,647	4,591	4,788	4,920	▲132	
싱가포르 항공화물 지수 (수출 기준)	339	334	286	279	298	309	250	279	330	291	▼39	
홍콩 항공화물 지수 (수출 기준)	3,720	3,689	3,703	3,657	3,695	3,692	3,724	3,747	3,820	3,801	▼19	

자료: TAC Index (2024.08.28. 기준)를 바탕으로 KMI 작성 (2024.09.04. 기준)