

KMI 국제물류위클리

www.kmi.re.kr

KMI 한국해양수산개발원 해양물류연구부 국제물류투자분석센터

집필에 관한 안내

1. KMI 국제물류투자분석센터에서 모니터링하고 있는 세계 물류동향 중 국제물류투자 협의체 회원사들(2009.8 현재 122개 업체)의 글로벌 물류시장 진출과 신규 해외사업 발굴에 실질적인 도움이 되는 정보를 중점적으로 제공합니다
2. 「KMI 국제물류위클리」는 국제물류투자협의체 회원사들과 국토해양부 관계관 여러분께 특별한 사정이 없는 한 매주 수요일 배포됩니다
3. 「KMI 국제물류위클리」를 통해 소개되는 글로벌 물류 신규 프로젝트에 관심이 있는 회원사들의 요청이 있는 경우 우리 센터는 투자단(물류, 건설, 금융사 등) 구성 주선 등의 역할을 담당합니다
4. 「KMI 국제물류위클리」는 국제물류투자협의체 회원사 여러분들에게 국내외 국제물류 관련 주요 공지사항을 알려드리는 매체로서의 기능도 수행합니다

< 목 차 >

□ 인도 민간항만 Krishnapatnam항, 최대 항만으로 부상할 듯	2
□ 이태리 Savona Vado항 APM 프로젝트, 환경영향평가 통과	4
□ DP World, 10월에 베트남 Saigon Premier 「컨」터미널 개장 예정	5
□ 호주 Fremantle항, 내년까지 「컨」터미널 확장	6

□ 인도 민간항만 Krishnapatnam항, 최대 항만으로 부상할 듯

- 인도의 항만개발은 중앙정부가 관리중인 12개 중추항만(Major Port) 위주로 개별 항만의 Port Trust가 민간사업자에게 일정기간 운영권을 보장하는 민관합작방식(PPP : Public Private Partenership)으로 추진하는 것이 지금까지의 통상적인 관례
- 그러나 인도 동부의 Krishnapatnam항은 Majort Port가 아닌 Minor Port로서 민간기업이 Andhra Pradesh 주정부와 50년 운영계약을 체결하여 운영중인 항만으로 조만간 인도 최대의 항만으로 개발될 예정으로 있어 주목되는 항만
 - 인도 두 번째 컨테이너 항만인 Chennai항에서 북쪽으로 180km 떨어진 곳에 위치
 - Krishnapatnam Port Company가 50년 BOST(Build-Operate-Share-Transfer) 조건으로 Andhra Pradesh 주정부와 운영권 계약(Concession)을 체결하여 운영중



○ 1단계 항만시설 현황

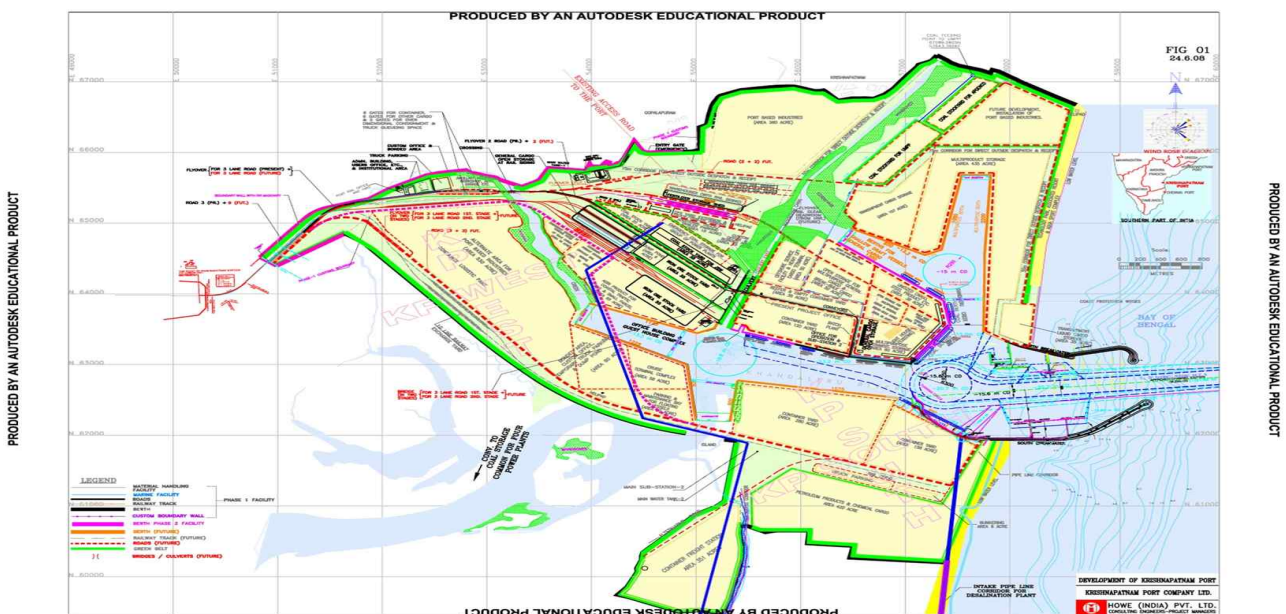
- 2008.7.17 1단계 공사를 완료하고 운영 개시, 개장후 현재까지 1년간 840만톤의 화물 처리

선석수	선석별 용도	수심	연간 처리능력	투자비
4	석탄부두 : 2선석 철광석 및 일반/컨테이너부두 : 각 1선석	15m	2,500만톤	140억 루피 (약 3,600억원)

○ 향후 2단계/3단계 개발계획 개요 및 조감도

	2단계	3단계	전 체
선석수	7	10	21
완공년도	2012년 1월	2015년	
투자비	400억 루피 (약 1조원)	460억 루피 (약 1조 2천억원)	1천억 루피 (약 2조 5천억원)
수심	15.6m	15.6m	
연간 처리능력	4천만톤	3,500만톤	1억톤
연간 「컨」처리능력	15만 TEU	330만 TEU	345만 TEU

※ 최대 20만 DWT급의 Super Capesize 선박 접안 가능, 총 선석길이 12.5km



○ 향후전망, 항만운영사 및 Financing 체계 요약

- 인도 최대의 항만인 Kandla항의 2008년 처리 물동량이 6,500만톤인 점을 감안할 때, 3단계 완공시점인 2015년에는 연간 물동량이 1억톤에 달하는 인도 최대 항만으로 부상할 전망 (2008년 인도 전체 12개 중추항만의 처리물동량은 5억 1,900만톤)
- 항만운영사인 Krishnapatnam Port Company는 인도 Hyderabad에 소재한 C.V.R Group의 자회사
- 영국의 글로벌 사모펀드인 3i Group이 Krishnapatnam Port Company에 지속적으로 투자중
 - 2006.11 C.V.R. Group의 모기업인 Navayuga Engineering의 지분 10%를 4,440만불 (약 500억원)에 취득
 - 2009.2 Krishnapatnam Port Company의 지분 일부 취득에 1억 6천만불을 직접 투자

자료 : Krishnapatnam Port Company, Seatrade Asia 2009.7.17, Live Mint 2009.3.18

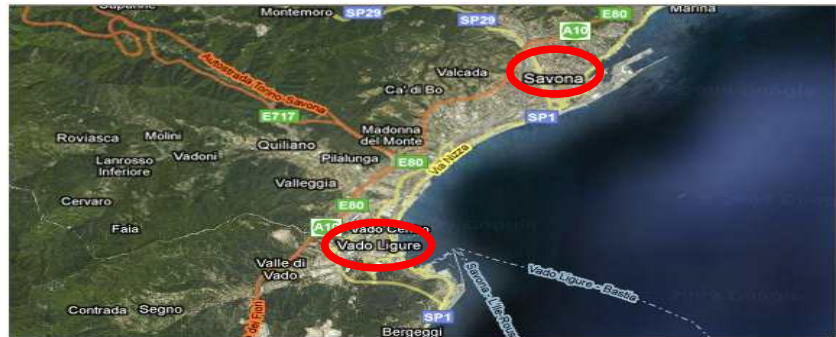
□ 이태리 Savona Vado항 APM 프로젝트, 환경영향평가 통과

○ Savona Vado항 개요

- 지중해 북단 이태리의 북서쪽에 위치한 Savona Vado항은 동쪽의 Savona항과 서쪽의 Vado Ligure항의 두 항만을 포함하며 항만관리는 Savona항만청(Port Authority of Savona)이 담당

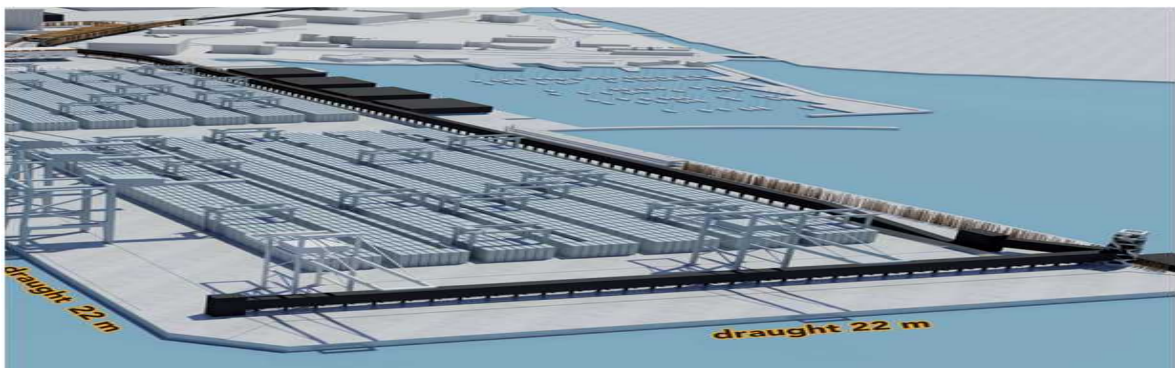
	Savona항	Vado Ligure항
항만부지	465,000m ² (약 14만평)	345,000m ² (약 10만평)
선석길이	3,000m	1,800m
컨테이너 처리	-	2선석(465m), 25만 TEU(2008년), 운영사 : Reefer Terminal사
수심	18.5m	15m

- 2008년 중 1,560만톤의 일반화물과 25만 TEU의 컨테이너를 처리



○ APM 프로젝트 사업개요 및 추진일정

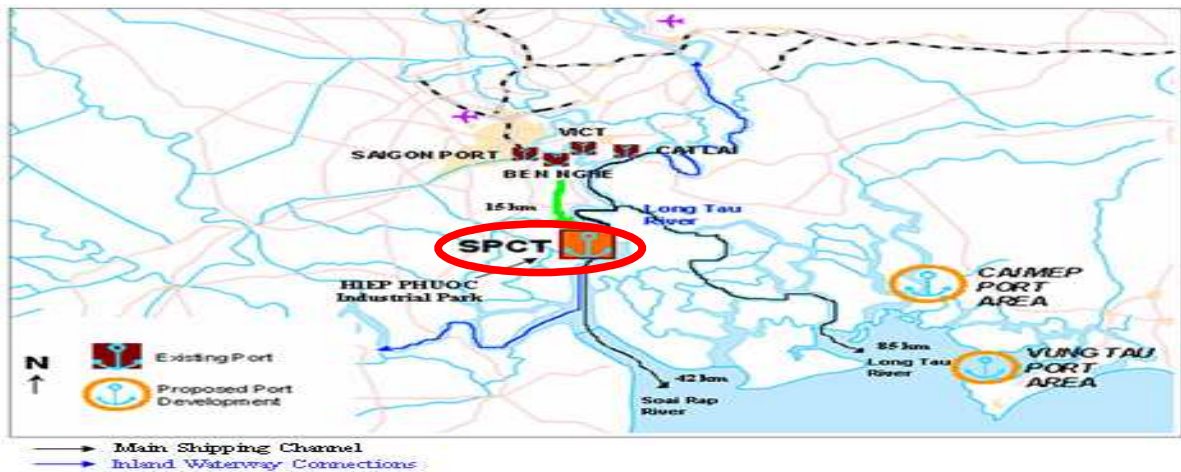
- 연간 72만 TEU 처리능력의 컨테이너부두 2선석 건설(700m, 수심 15~22m)
- 야드면적 20만m²(6만평), 최대 12,000TEU급 컨테이너선 접안 가능, 50년 운영권
- 총사업비 4억 2,600만유로(약 7,500억원) 중 APM이 1억 2,600만 유로(약 2,200억원)를, Savona항만청이 3억 유로를 각각 투자계획, 2013년말 개장 목표



자료 : Port Authority of Savona, CI-Online 2009.7.20, Lloyd's List 2009.4.27

□ DP World, 10월에 베트남 Saigon Premier 「컨」터미널 개장 예정

- 세계 3위의 글로벌터미널 사업자(GTO : Global Terminal Operator)인 UAE DP World사의 베트남 최초 컨테이너터미널이 오는 10월 1일 개장을 목표로 마무리 공사중
- DP World사의 Saigon Premier Container Terminal(SPCT)은 Ho Chi Minh시에서 남쪽으로 15km 떨어진 Soai Rap강 유역에 건설되고 있는 Hiep Phuoc 산업단지 구역에 위치
- SPCT사의 지분은 DP World가 80%를, 베트남 국영기업인 Tan Thuan Industrial Promotion Company(IPC)가 20%를 각각 보유



- 터미널 시설개요 및 조감도 : 총투자비 3억 6천만불(약 4,500억원)
- 1단계(2009.10.1 개장 예정) : 2선석, 500m, 수심 14m, 연간 93만 TEU 처리능력
- 2단계(2010년말 개장 예정) : 2선석, 450m, 수심 14m, 연간 84만 TEU 처리능력



자료 : Saigon Premier Container Terminal, Arabian Business 2009.7.23

□ 호주 Fremantle항, 내년까지 「컨」터미널 확장

○ Fremantle항 개요

- 호주 서남부 인도양에 위치한 Western Australia주의 대표 항만으로서 주정부기업인 Fremantle Ports가 항만관리청



- 2008년 609,370 TEU 처리(2007년, 546,156 TEU)

○ 컨테이너 터미널 현황 및 확장계획

- North Quay에 위치한 DP World 및 Patrick 터미널에서 컨테이너 처리
- 양 터미널은 총 7선석, 선석길이 1,100m, 수심 13m의 터미널
- 2010년말까지 9,800만불을 투자하여 기존 컨테이너 터미널의 수심 및 진입항로의 준설 등 시설 확충 계획(10번 선석은 재건설 공사중)



자료 : Fremantle Ports, Dredging News Online 2009.8.4

유재만 연구위원(☎ 02-2105-4964, yoojmn@kmi.re.kr)