

KMI 국제물류위클리

www.kmi.re.kr

KMI 한국해양수산개발원 해양물류연구부 국제물류투자분석센터

집필에 관한 안내

1. KMI 국제물류투자분석센터에서 모니터링하고 있는 세계 물류동향 중 국제물류투자 협의체 회원사들(2009.11 현재 122개 업체)의 글로벌 물류시장 진출과 신규 해외사업 발굴에 실질적인 도움이 되는 정보를 중점적으로 제공합니다
2. 「KMI 국제물류위클리」는 국제물류투자협의체 회원사들과 국토해양부 관계관 여러분께 특별한 사정이 없는 한 매주 수요일 배포됩니다
3. 「KMI 국제물류위클리」를 통해 소개되는 글로벌 물류 신규 프로젝트에 관심이 있는 회원사들의 요청이 있는 경우 우리 센터는 투자단(물류, 건설, 금융사 등) 구성 주선 등의 역할을 담당할 수도 있습니다
4. 「KMI 국제물류위클리」는 국제물류투자협의체 회원사 여러분들에게 국내외 국제물류 관련 주요 공지사항을 알려드리는 매체로서의 기능도 수행합니다

< 목 차 >

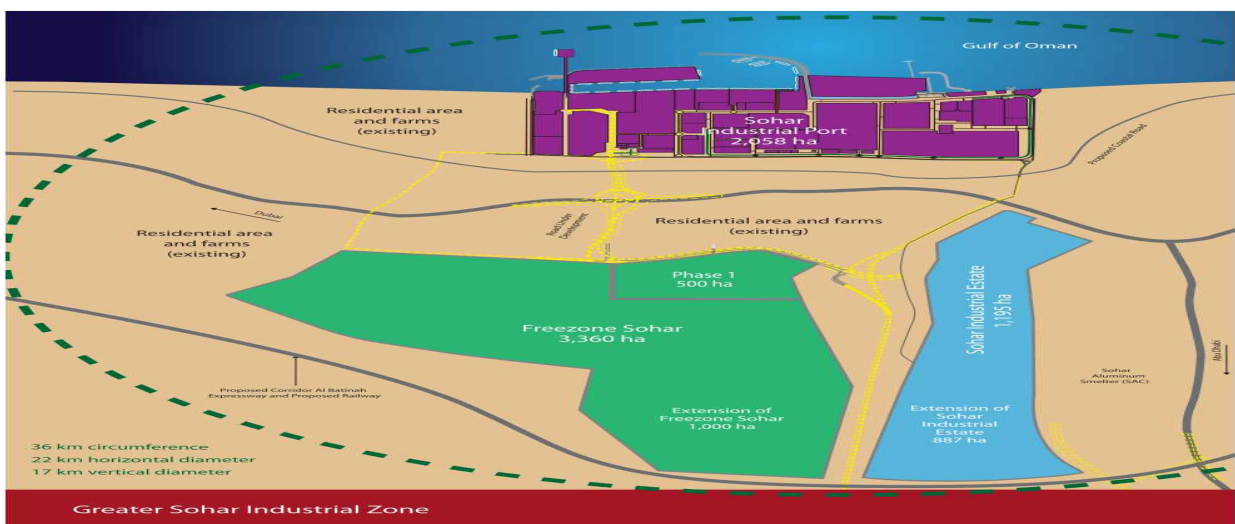
□ 오만 Sohar항, Hutchison 「컨」터미널 개장 이후 점차 활성화	2
□ DP World 베트남 「컨」터미널 SPCT운영 개시	4
□ 인도 Vizhinjam 「컨」터미널 국제입찰 내년에 재 실시	5
□ 일본 MOL사, 미국 LA항 자사터미널 시설 확충키로	6

□ 오만 Sohar항, Hutchison 「컨」터미널 개장 이후 점차 활성화

- 2002년에 개항된 오만의 신생항만인 Sohar항은 UAE의 Dubai항 및 수도 Muscat에서 남북쪽으로 각각 200km 떨어진 Hormuz 해협 입구에 위치
- 지금까지 Sohar항 개발에 투입된 총 사업비 규모는 약140억불(약 16조원)을 상회하며 이는 세계에서 가장 큰 항만개발 프로젝트 중의 하나로 평가



- Sohar항의 개발 및 운영주체인 Sohar Industrial Port Company(SIPC)는 2002년 오만정부와 네덜란드 Port of Rotterdam Authority간의 50:50 합작투자로 설립
- 4,500ha(약 1,360만평)에 달하는 Sohar항의 운영권(Concession)을 2043년까지 확보
- 2006년에 컨테이너터미널 운영사로 Hutchison Port Holdings(HPH)사를 선정
- 2009.4 SIPC는 Sohar항 Special Economic Zone 관리 및 개발의 파트너로 인도의 SKIL Infrastructure사를 추가로 영입



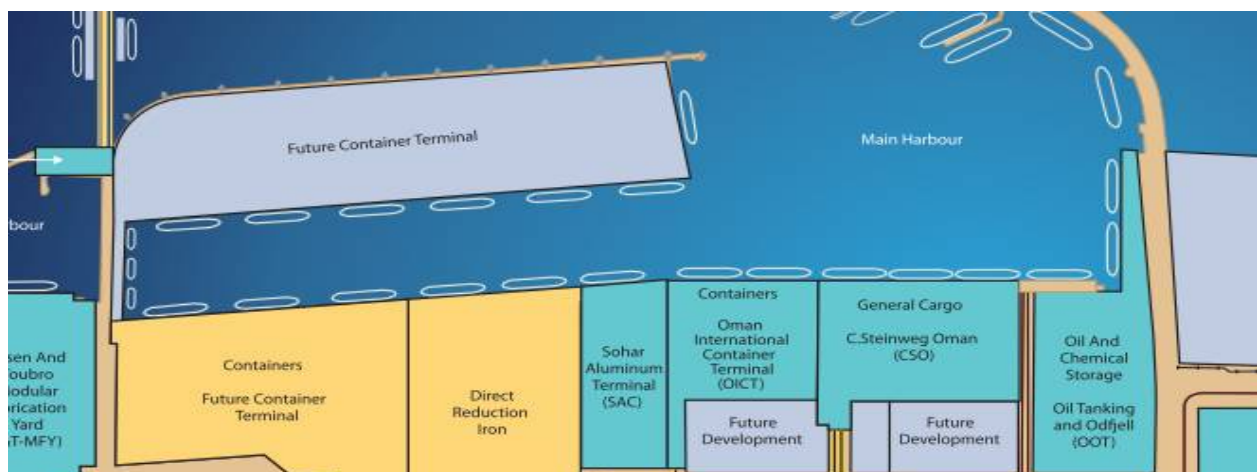
○ 컨테이너터미널(OICT : Oman International Container Terminal) 현황

- 오만의 컨테이너 항만은 아라비아해의 Salalah항(2008년, 3,068,000 TEU 처리), 수도 Muscat 교외의 Sultan Qaboos항(2008년, 276,969 TEU 처리)과 신생항만인 Sohar항등 3개항
- 2006.9 개장한 OICT 컨소시움에는 Hutchison Port Holdings(HPH)사, 오만정부, 네덜란드의 Steinweg사 및 기타 오만 투자자들이 참여
- 현 터미널은 2선석 520m(수심 16m), 컨테이너 야드 28ha, 연간 처리능력 80만 TEU 보유



○ 향후 터미널 확충계획 및 전망

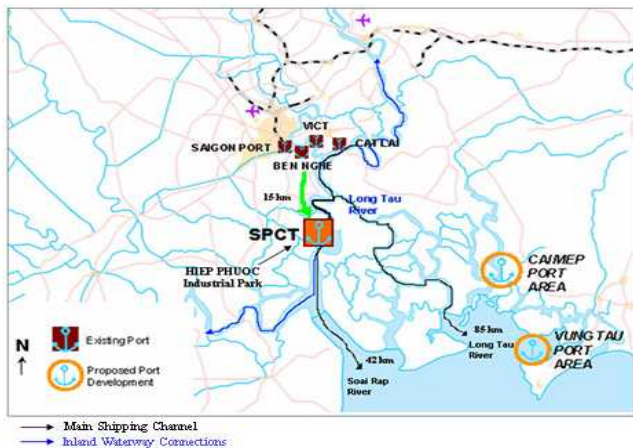
- OICT는 물동량 증가 추이에 따라 선석 970m를 추가 건설하여 연간 230만 TEU 처리능력의 항만시설로 확충 계획
- 현재 Maersk Line, MSC, APL, UASC, CMA, Global Container Line 등의 컨테이너선이 기항하고 있으나 향후 산업단지(Special Economic Zone) 준공시에는 컨테이너 물동량이 점차 증가할 것으로 기대



자료 : Sohar Industrial Port Company, OICT, Oman Daily Observer 2009.10.15

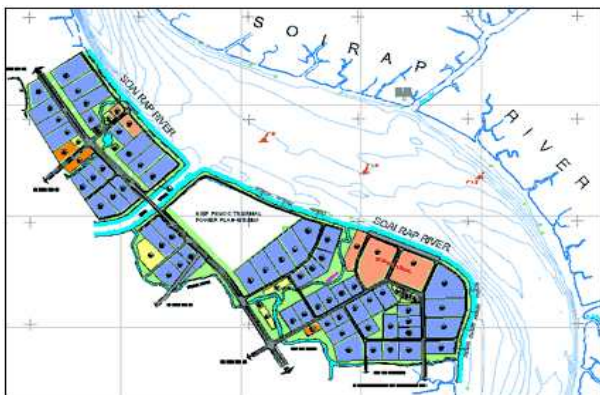
□ DP World 베트남 「컨」터미널 SPCT 운영 개시

- UAE의 DP World사는 베트남 최초의 자사 터미널이며 글로벌 전체로는 50번째 터미널인 Saigon Premier Container Terminal(SPCT)이 2009.10.16일자로 개장되었다고 발표
- SPCT는 Ho Chi Minh시로부터 약 16km 떨어진 Hiep Phuoc Industrial Park 구역의 Soai Rap강 서쪽 유역에 위치
- 개장일에 CMA-CGM사의 1,200TEU급 컨테이너선 Asta Rickmers호가 최초로 입항



○ Saigon Premier Container Terminal(SPCT) 개요

- DP World사와 베트남 국영기업인 Tan Thuan Industrial Promotion Company(IPC)가 80:20의 지분 비율로 설립된 합작기업, 프로젝트 전체 투자비는 3억 6천만불
- 이번에 개장한 시설은 2선석 500m(수심 14m)로서 연간 93만 TEU 처리능력 보유
- 2단계 시설은 2선석 450m(수심 14m)를 추가하는 공사로 완공 시에는 연간 166만 TEU 처리 가능



자료 : Saigon Premier Container Terminal, Saigon Daily 2009.10.17

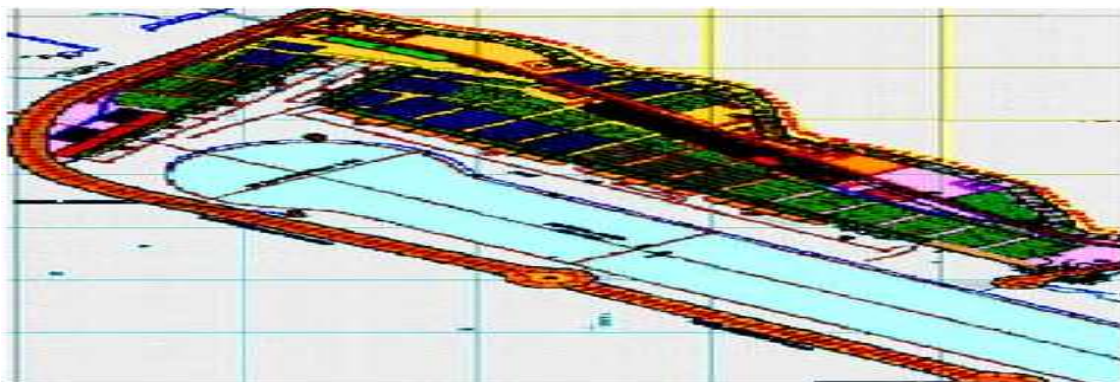
□ 인도 Vizhinjam 「컨」터미널 국제입찰 내년 재 실시

- 인도 남서안 Kerala주의 작은 어촌마을인 Vizhinjam항에 연간 410만 TEU 처리능력의 대형 국제 환적 컨테이너터미널을 신규 건설하는 프로젝트가 낙찰자의 사업 포기로 인해 내년 중에 사업자 선정을 위한 국제입찰이 다시 실시될 계획



○ 프로젝트 개요, 추진경위 및 전망

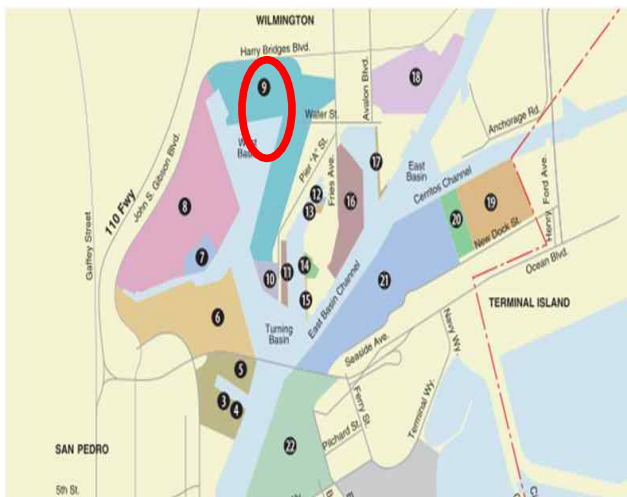
- 총사업비 534억 8천만 루피(약 1조 3,300억원), 30년 BOT 조건
- 수심 24m(준설불요), 연간 처리능력 410만 TEU의 국제 환적 컨테이너터미널 건설
- 2009.6 사업자로 선정된 Lanco Infratech 컨소시움의 사업 포기(탈락사의 소송 제기 등에 따른 사업지연 우려에 기인한 것으로 추정) 통보로 Kerala 주정부는 내년 중에 다시 국제입찰을 실시할 계획
- 프로젝트에 부수되는 컨테이너 터미널과 연결되는 도로 및 철도망은 45억 루피(약 1,100억원)의 주정부 예산으로 2009.11부터 공사가 개시될 예정
- 사업자 선정 기준은 가장 높은 Revenue Share를 제시한 응찰사에 낙찰되는 방식
- 동 터미널 개장시 기존의 스리랑카 Colombo항과의 환적화물 유치 경쟁이 치열할 전망



자료 : Vizhinjam International Seaport Limited, Thaindian News 2009.10.14

□ 일본 MOL사, 미국 LA항 자사터미널 시설 확충키로

- 세계 11위의 컨테이너 선사인 일본의 MOL(Mitsui O.S.K. Lines, Ltd.)사는 미국 LA항 컨테이너 터미널의 30년 임대 갱신계약을 2009.10.15 LA항만청과 체결
 - MOL사는 2009.4 현재 103척(378,551 TEU 적재능력)의 컨테이너선을 보유 및 운항
 - LA항에는 모두 8개의 컨테이너터미널이 있으며, 이 중 MOL 터미널은 MOL사의 자회사인 TraPac사(Trans Pacific Container Service Corp.)가 운영
 - TraPac사는 LA항 이외에 Oakland항 및 Jacksonville항에서도 컨테이너터미널을 운영
- TraPac 터미널 현황(아래 그림의 ⑨부분) 및 향후 개발계획
 - 135~139번까지의 5개 선석 1,234m(수심 10.7m~16.2m), 야드 173 acre(약 21만평)
 - 11기의 Post-Panamax 크레인 보유, 2008년에 100만 TEU 처리, 2009년 80만 TEU 전망
 - TraPac사는 2012년까지 1선석을 추가 건설하여 현재의 연간 처리능력 130만 TEU를 240만 TEU로 확대할 계획(투자비 2억 7,500만불)



자료 : Port of Los Angeles, Trans Pacific Container Service, CI-Online 2009.10.20

유재만 연구위원(☎ 02-2105-4964, yoojmn@kmi.re.kr)