

KMI 국제물류위클리

www.kmi.re.kr

KMI 한국해양수산개발원 해양물류항만연구단 물류항만연구본부 국제물류투자분석센터

집필에 관한 안내

1. KMI 국제물류투자분석센터에서 모니터링하고 있는 세계 물류동향 중 국제물류투자 협의체 회원사들(2010.2 현재 122개 업체)의 글로벌 물류시장 진출과 신규 해외사업 발굴에 실질적인 도움이 되는 정보를 중점적으로 제공합니다
2. 「KMI 국제물류위클리」는 국제물류투자협의체 회원사들과 국토해양부 관계관 여러분께 특별한 사정이 없는 한 매주 수요일 배포됩니다
3. 「KMI 국제물류위클리」를 통해 소개되는 글로벌 물류 신규 프로젝트에 관심이 있는 회원사들의 요청이 있는 경우 우리 센터는 투자단(물류, 건설, 금융사 등) 구성 주선 등의 역할을 담당할 수도 있습니다
4. 「KMI 국제물류위클리」는 국제물류투자협의체 회원사 여러분들에게 국내외 국제물류 관련 주요 공지사항을 알려드리는 매체로서의 기능도 수행합니다

< 목 차 >

□ 영국 Dover항 민영화 추진 최근동향	2
□ Dubai World, 해운서비스 ISS사 및 크루즈선 QE2 등 매각 추진	4
□ 인도 New Mangalore항 「컨」부두 개발 5개 후보사	5
□ 모잠비크 Maputo항 항만시설 확충계획	6

□ 영국 Dover항 민영화 추진 최근동향

○ Dover항 개요

- London 동남쪽 115km, Dover 해협에 위치한 항만으로 프랑스의 Calais항과는 불과 34km의 거리
- Dover항은 카페리선이 주로 입출항하는 영국의 관문항으로서, 최대 LOA 300m의 선박이 접안 가능한 시설(수심 10.5m) 및 전체 항만부지 330ha(3,300,000 m², 약 99만 8천평)를 보유
- 2009년 이용 여객수는 1,310만명, 이용 화물차량은 230만대, 승용차 및 버스(Coach)는 290만대
- 2008년 매출액 6,077만 파운드(약 1,100억원), 당기순이익 1,149만 파운드(약 210억원)
- 1606년 James 1세의 칙령에 의해 설립된 Dover Harbour Board(Trust Port 형태)가 항만관리청



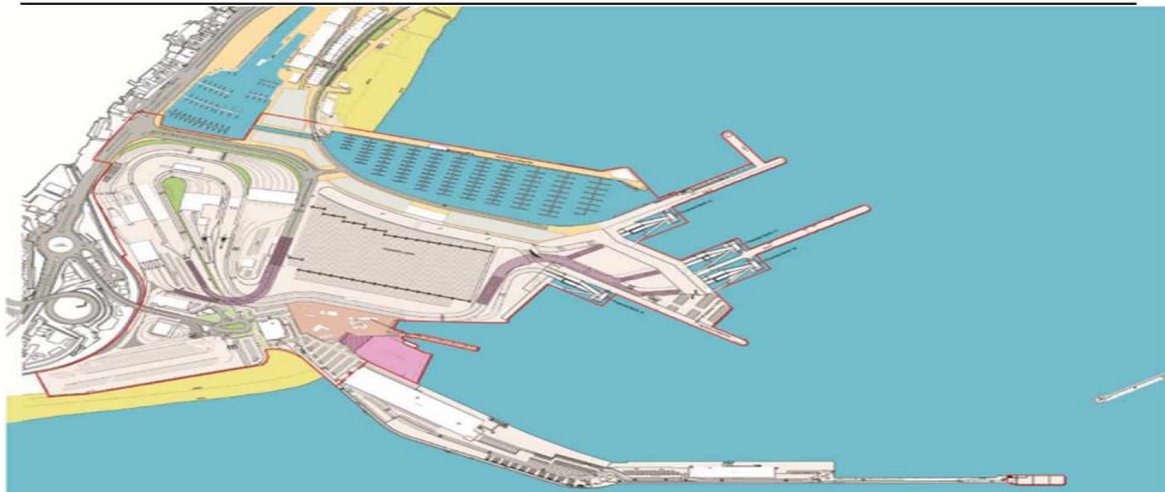
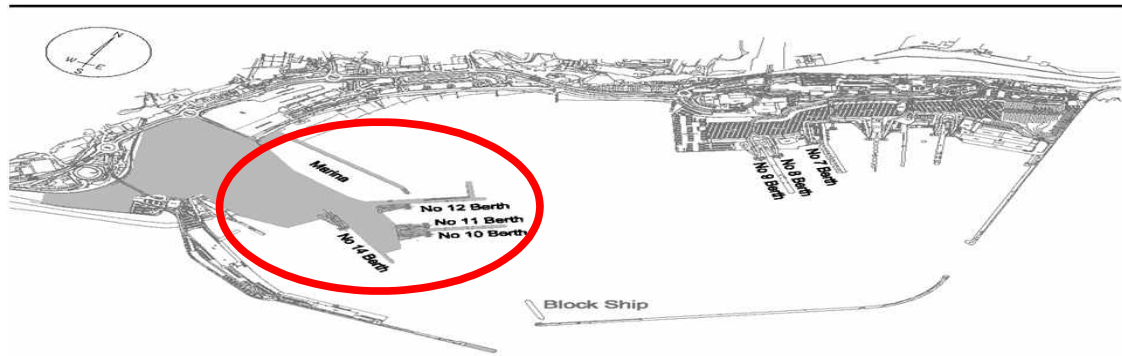
○ 영국항만의 물동량 및 항만관리 체계

- 영국 약 120개 국제 무역항만의 연간 처리물동량은 연간 5억 7천만톤으로서 유럽 최대 규모이며 또한 연간 3천만명의 승객이 Dover항 등 영국 항만을 이용
- 영국 항만의 관리체계는 크게 3가지로 구분되며 Dover항과 같은 Trust Port는 개별 법률(예 : Dover Harbour Act등)에 의해 항만관리 및 운영에 관한 내용이 규정
- 영국의 Trust Port 시스템은 인도 및 파키스탄의 현행 Port Trust 체제에 영향

	Port Trust	Private Port	Municipal Port
항만관리의 특징	독립된 형태의 기관(반관반민)이 운영, 주주가 없어 운영수익으로 항만개발 재원에 활용	완전 민영화된 항만, 운영수입으로 주주에게 배당을 실시하고 항만개발 재원으로 활용	지방정부가 소유 및 관리 운영
해당항만	Dover항, London항 등	Felixtowe항, Liverpool항 등	Portsmouth항, Shetland항 등
물동량 비중	전체의 25%	전체의 65%	전체의 10%
기타 참고사항	항만위원회가 최고 의사결정 기구	ABP사의 경우 영국 21개 항만을 소유 운영	대부분 소규모 항만

○ Dover항 Terminal 2 개발계획

- 현 터미널(Eastern Docks Ferry Terminal, Terminal 1)과 동일한 규모의 터미널을 추가 건설
- 건설 예정지는 기존의 Eastern Granville Dock 주변을 준설 매립하여 2017년부터 공사를 시작하여 2020년까지 4선석의 페리부두(No. 11~14)를 추가 건설하는 프로젝트



○ Dover항 민영화 추진배경, 경위 및 전망

- 2009.8 영국 교통부(Department for Transport)는 각각의 Port Trust에게 항만 개발 촉진을 위해 개별 항만의 민영화 모델의 대안을 제출토록 권유
- Dover Harbour Board는 제2터미널 건설계획에 필요한 자원 4억 파운드(5억 5,500만불 약 7,300억원)의 민간조달을 위해 민영화를 추진하기로 하고 2010.1 세부계획을 영국 교통부에 제출
- Dover항의 민영화 구상은 Port Trust 체제를 폐지하고 민간자본(Dover 지방펀드를 조성)을 유치하여 항만개발 재원을 조달하며 궁극적으로는 민간회사 체제로 전환하는 내용
- 민영화 추진과 관련한 지역사회 여론의 찬반이 팽팽한 상황으로서 향후 교통부의 승인, Dover 지역사회의 컨센서스 도출 여부에 따라 민영화 추진 성공 여부가 판가름 날 것으로 전망

자료 : Dover Harbour Board, UK Department for Transport, Handy Shipping Guide 2010.2.10

□ Dubai World, 해운서비스 ISS사 및 크루즈선 QE2 등 매각 추진

- 최근 Dubai World사는 220억불에 달하는 채무상환을 위해 자회사 소유의 기업 및 자산을 국제금융시장에 매물로 내 놓는 등 일련의 매각 조치에 착수
 - 일련의 매각작업은 산하 투자전문회사인 Istithmar World사 소유의 자산 매각을 중심으로 추진 중
 - 2003년에 설립된 Istithmar World사는 소비재, 금융, 항공, 천연자원 사업 위주로 투자하고 있으며 세계 각처에 다양한 Portfolio를 구성하여 투자
 - 이번에 매물로 내 놓은 세계 최대의 해운부대 서비스 업체인 ISS사(Inchcape Shipping Services) 및 크루즈선 QE2(Queen Elizabeth 2)호 매각 건이 국제적인 관심을 야기
- ISS(Inchcape Shipping Services)사 개요 및 매각동향
 - 세계 최대 규모의 해운부대사업체(Marine Services Provider)로서 해운대리점, 항만하역 대행업, 선용품 및 선원 공급, 선박 계선, 물류서비스 제공 등 종합해운서비스업을 수행
 - ISS사는 세계 20대 컨테이너 선사 대부분에게 관련 서비스를 제공 중이며 세계 63개국 245개 사무소에서 총 3,800명의 직원이 근무
 - 2006년 Electra Investment Trust로부터 2억 5,800만불에 인수한 것으로 알려지고 있으며 Dubai World 제시가격(7억불)에 대해 현재 일부 국제 사모펀드에서 관심을 표명 중
- QE2(Queen Elizabeth 2)호 제원 및 매각동향
 - QE2호는 스코틀랜드의 John Brown 조선소에서 건조되어 1967.9.20 진수된 호화 크루즈선
 - 선박제원은 총톤수 70,327톤, 전장(LOA) 293.5m, 폭 32m, 선고 52m, Draft 9.87m, 최대 시속 34노트, 승객 및 승무원 정원 2,932명 규모
 - 2007년 Dubai World는 두바이 Palm Island의 선상호텔로 활용하기 위해 Cunard Line으로부터 QE2호를 1억불에 매입한 것으로 알려지고 있으며 현재 UAE Rashid항에 정박 중
 - Dubai World는 현재 QE2호의 매각 제시가격 등 세부사항을 미공개하고 있는 상황



자 료 : Istithmar World, Inchcape Shipping Services, Trade Arabia 2010.2.15

□ 인도 New Mangalore항 「컨」부두 개발 5개 후보사

○ New Mangalore항 개요

- 인도 서남부 아라비아해 Karnataka주에 위치한 인도의 중추항만(Major Port)으로서 1974.5.4 인도의 9번째 중추항만으로 지정
- 총 14개 선석(수심 9.5~14m)에서 연간 3,800만톤의 처리능력을 보유
- 컨테이너 전용선석이 없어 연간 컨테이너 처리량은 약 2만 TEU에 불과



○ 컨테이너 터미널 개발사업 개요 및 5개 후보사

- 350m의 전용 선석을 건설하여 연간 35만 TEU 처리능력을 확보
- 총 사업비 27억 6천만 루피(5,970만불, 약 700억원), PPP방식의 30년 BOT 조건
- 위쪽 그림의 Project 3로 표시된 부분이 사업 예정지역
- New Mangalore Port Trust(NMPT)는 RFQ를 제출한 11개사에 대한 심사를 종료한 후 최근 5개 후보사의 명단을 발표, 최종 낙찰자는 별도 절차를 거쳐 추후 확정

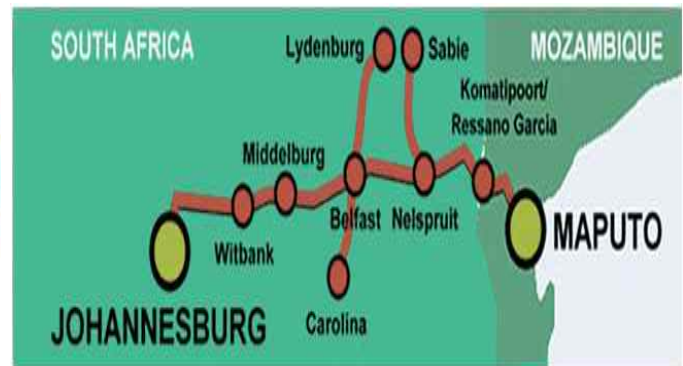
	국 적	컨 소 시 움 명
①	인 도	IL&FS Maritime Infrastructure, Punj Lloyd Infrastructure
②	인 도	Vadinar Oil Terminal, Essar Ports and Terminals
③	인 도	Mundra Port and SEZ, Adani Enterprises
④	인 도	Simplex Infrastructures, SREI Infrastructure Finance, Galfar Engineering and Contracting S.A.O.G
⑤	스페인	Grup Maritim TCB, S.L. and West Coast Port

자료 : New Mangalore Port Trust, Cargonews Asia 2010.2.4

□ 모잠비크 Maputo항 항만시설 확충계획

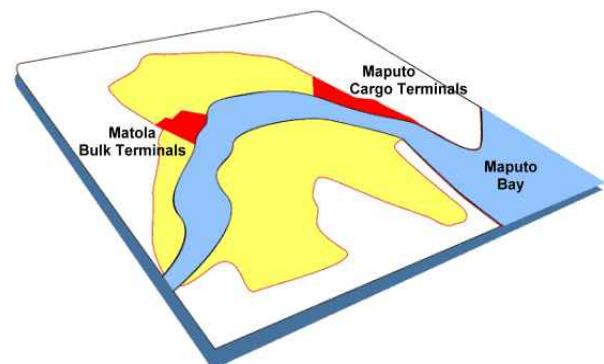
○ Maputo항 개요

- 아프리카 남동부 해안 인도양 연안에 위치한 모잠비크의 수도이자 최대 항만
- 전체 3,876m의 부두시설을 보유, 연간 화물 처리능력은 1,400만톤
- 모잠비크 Maputo항을 모항으로 이용하여 남아프리카공화국 최대의 도시인 Johannesburg까지의 590km를 연결 수송하는 Maputo Corridor 복합운송망이 발달
- 2003.5 항만운영체제 개편으로 교통체신부 산하의 Company Ports and Railways of Mozambique(CFM)로부터 25년간 Maputo항의 관리 및 운영권을 획득한 Maputo Port Development Company(MPDC)가 항만관리의 주체



○ 컨테이너 터미널 현황 및 Maputo항 확충계획

- DP World사가 운영 중인 Mozambique International Port Services(MIPS) 터미널 (수심 11m, 300m 선석)에서 연간 10만 TEU의 컨테이너를 처리
- 최근 MPDC는 2030년까지 약 7억 5천만불을 투자하여 현재의 연간 처리능력 1,400만톤을 4,800만톤으로 확대한다는 중장기 개발방침을 발표



자료 : Maputo Port Development Company, Mozambique International Port Services, Lloyd's List 2010.2.9

유재만 연구위원(☎ 02-2105-4964, yoojmn@kmi.re.kr)