

KMI 국제물류위클리

www.kmi.re.kr

KMI 한국해양수산개발원 해양물류항만연구단 물류항만연구본부 국제물류투자분석센터

집필에 관한 안내

1. KMI 국제물류투자분석센터에서 모니터링하고 있는 세계 물류동향 중 국제물류투자 협의체 회원사들(2010.6 현재 122개 업체)의 글로벌 물류시장 진출과 신규 해외사업 발굴에 실질적인 도움이 되는 정보를 중점적으로 제공합니다
2. 「KMI 국제물류위클리」는 국제물류투자협의체 회원사들과 국토해양부 관계관 여러분께 특별한 사정이 없는 한 매주 수요일 배포됩니다
3. 「KMI 국제물류위클리」를 통해 소개되는 글로벌 물류 신규 프로젝트에 관심이 있는 회원사들의 요청이 있는 경우 우리 센터는 투자단(물류, 건설, 금융사 등) 구성 주선 등의 역할을 담당할 수도 있습니다
4. 「KMI 국제물류위클리」는 국제물류투자협의체 회원사 여러분들에게 국내외 국제물류 관련 주요 공지사항을 알려드리는 매체로서의 기능도 수행합니다

< 목 차 >

□ 미국 Georgia 주의회, Savannah항 확장예산 승인	2
□ 중국 Ningbo항, Shanghai항 신규상장 임박	4
□ 일본, 앙골라 Namibe항 개발 지원	5
□ DP World사, UAE 아부다비 Khalifa 신항 운영사로 선정	6

□ 미국 Georgia 주의회, Savannah항 확장예산 승인

○ Savannah항 개요

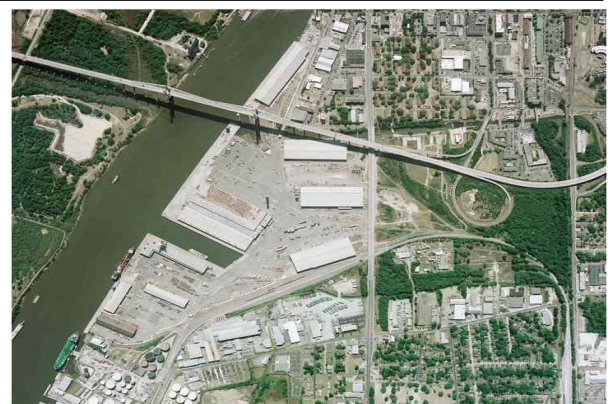
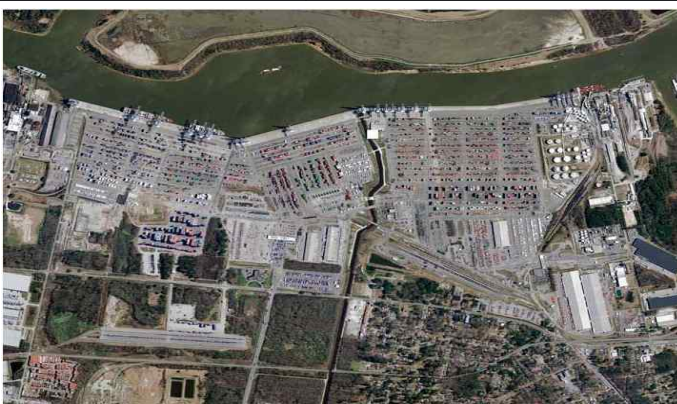
- 대서양 연안 Georgia주 Savannah강 유역에 위치한 미국 4위의 컨테이너 처리항만
 - 2009년에 2,356,574 TEU를 처리(2008년에는 2,616,162 TEU를 처리)
- Georgia Ports Authority(GPA)가 항만관리청이며 13명의 항만위원으로 구성된 항만위원회(Board of Directors)가 최고의 의사결정 기구
- GPA는 컨테이너 항만인 Savannah항과 벌크항만인 Brunswick항도 함께 관리



○ Savannah항 컨테이너 터미널 현황

- GPA가 Garden City Terminal과 Ocean Terminal의 양대 터미널을 직접 운영
- Garden City Terminal은 컨테이너 전용터미널로 단일 터미널로는 북미 최대의 시설규모이며 Ocean Terminal은 컨테이너 이외에 벌크 및 잡화 화물도 처리

	Garden City Terminal	Ocean Terminal
선석수/선석길이	97개/2,955m	97개/1,758m
터미널 면적	485.6ha	81 ha
항로폭/수심	152.4m/12.8m	152.4m/12.8m



○ Savannah항 확장계획(SHEP : Savannah Harbour Expansion Project) 추진경위

- 1996.4 미국 육군공병단(USACE : U.S. Army Corps of Engineers)은 GPA가 의뢰한 Savannah River 수로의 수심 증심 프로젝트의 타당성 조사에 착수
- 동 타당성 조사는 연방정부 예산 지원이 가능한 National Economic Development(NED) 대상 검토와 National Environmental Policy Act(NEPA)에 근거한 Environmental Impact Statement(EIS) 작성도 함께 포함

※ USACE는 미국의 공공부문 엔지니어링, 설계 및 건설관리를 전담하는 연방정부기관으로 926개 연안 및 12,000마일에 달하는 내륙수로 관리 등을 담당

- 1999년 미국 하원은 1986년 Water Resources Development Act(WRDA 1986)에 의거 동 프로젝트를 승인
- 2005년 USACE는 Savanna River 유역에 컨테이너터미널 신규 개발을 포함한 여러 대안을 검토한 후 현재의 Garden City Terminal의 진입 수로 증심이 최선이라는 결론을 도출
- 현재 USACE는 계획승인 이후의 Planning, Engineering 및 Design 단계를 수행 중



○ 프로젝트의 개요, 진전사항 및 전망(종합)

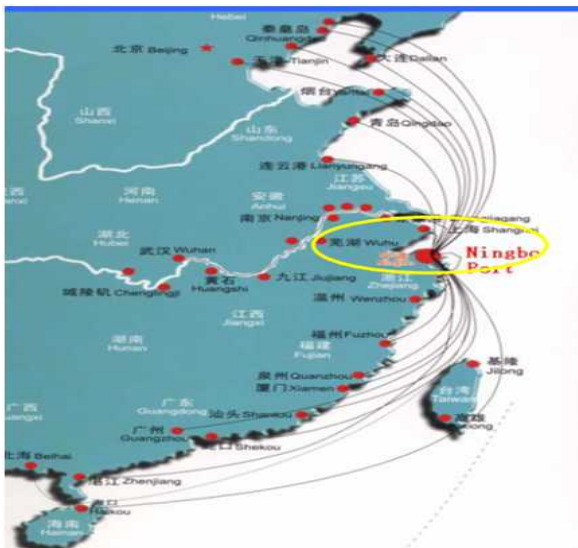
- Savannah항 확장계획(SHEP)는 GPA의 오랫동안의 숙원 사업으로서 GPA는 현재의 진입수로 수심 12.8m를 14.6m로 증심하여 2014년 파나마운하가 확장 개통되는 시점에 맞추어 증심 작업을 완료하여 대형 컨테이너선의 Savannah항 유치에 기대
- GPA는 총 12억불을 투자하여 Savannah항 하역장비의 보강 및 인프라를 개선할 계획으로 있으며 현재의 연간 처리능력 262만 TEU를 2018년까지 600만 TEU로 확대할 계획
- 최근 Georgia 주의회(General Assembly)는 SHEP 프로젝트에 68,435,000불의 예산 지원을 승인하였으며 이로 인해 SHEP의 추진에 가속도가 붙을 전망

자료 : Georgia Ports Authority, US Army Corps of Engineers, Dredging News Online 2010.5.27

□ 중국 Ningbo, 상하이증시 신규상장 임박

○ Ningbo(Ningbo Port, 宁波港) 개요

- 중국 저장성(浙江省) 동부, 상하이항 남동쪽에 위치한 중국 3위의 항만으로 2009년에 1,050만 TEU를 처리한 세계 8위의 컨테이너 처리 항만(2008년, 1,123만 TEU)
- 2004.4 국무원 및 Ningbo시의 Ningbo항 개편방안에 따라 Ningbo항무국(Ningbo Harbor Bureau)이 관리하던 체제를 Ningbo Port Group을 신설하여 개편
- 2008.4.18 Ningbo Port Group, China Merchants International Container Terminals사 등 8개사가 합작으로 설립한 Ningbo Port Co., Ltd(宁波港股份有限公司)가 실제 운영 주체



○ Ningbo(宁波港) 상하이증시 상장계획 및 일정

- Ningbo Port는 중국증권관리위원회(China Securities Regulatory Commission, CSRC)의 승인을 받는 대로 자사 주식 25억주(전체 주식 중 19%에 해당)를 상하이증시에 상장시킬 예정
- 액면가는 주당 1위안이나 주당 5.32위안의 발행가로 133억 위안(약 19억 5천만불)을 조달할 예정이며 이는 2010년 중 상하이증시 신규상장(IPO) 중 두 번째로 큰 조달 규모에 해당
- Ningbo Port는 금번 조달 재원으로 컨테이너 및 석탄부두 건설에 투자할 계획
- Ningbo Port의 상하이증시 신규 상장은 2010.6월 중에 마무리 될 것으로 보이며 또한 2010.8월 중에 홍콩증시에도 자사 주식 23억 5천만주의 신규 상장계획을 추진 중

※ 상하이증시에 상장된 중국의 항만운영사는 SIPG, Tianjin Port 등 11개사이며, 홍콩증시에 상장된 항만운영사는 Dalian Port, COSCO Pacific, China Merchants 등 9개사

자료 : Ningbo Port Co. Ltd, China Daily 2010.6.2

□ 일본, 앙골라 Namibe항 개발 지원

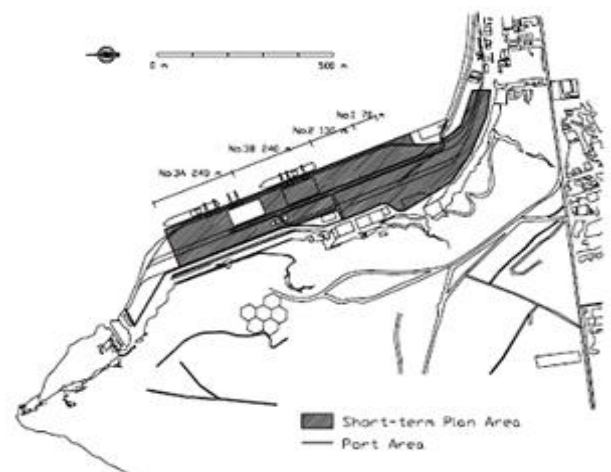
○ Namibe항 개요

- 아프리카 중서부 대서양 연안에 위치한 앙골라 3위의 소형 항만
- 3개 선석 870m(수심 6~10m)의 시설에서 연간 20만톤 정도를 처리(컨테이너 2,500 TEU)하고 있으며 월평균 17척의 선박이 Namibe항에 기항
- Empresa Portuaria do Namibe가 항만의 운영 및 관리 주체



○ Namibe항 개발 추진현황 및 계획

- 항만당국은 2009년 9월 착공된 Namibe항 시설 개량공사를 2010년 9월에 마무리 예정
- 공사비 2,400만불은 일본정부가 지원, 현재 일본 건설업체 Toa Corporation이 공사 진행
- 현재 진행되고 있는 공사는 240m 2개 기존 선석의 항만시설을 보강하는 작업
- 앙골라 정부는 Namibe항에 새로운 컨테이너터미널 건설을 검토 및 추진 중



자 료 : Empresa Portuaria do Namibe, Handy Shipping Guide 2010.6.3

□ DP World사, UAE 아부다비 Khalifa 신항 운영사로 선정

- 1971년 UAE가 영국으로부터 독립한 이후 수도로 기능하고 있는 아부다비(Abu Dhabi)는 현재 Khalifa 항만산업구역(KFIZ : Khalifa Port and Industrial Zone) 프로젝트를 진행 중
 - 2028년까지 연간 처리능력 2,200만 TEU의 컨테이너와 3,500만톤의 벌크 및 액체화물 처리능력의 항만시설과 산업구역(자유무역지역)을 5단계로 나누어 건설할 계획
 - 아래 그림의 Area A에는 항만구역, 중공업 및 경공업 구역, 무역 및 물류단지가 조성되며 Area B에는 주거 상업시설, 교육 및 의료시설 등이 조성될 계획
 - 총사업비 240억불, 사업관리청은 Abu Dhabi Ports Company(ADPC)



- Khalifa 신항 건설개요 및 운영사 선정내용
 - 해안에서 5km 떨어진 곳을 매립하여 인공섬을 조성하고 인공섬에 컨테이너터미널을 건설하여 운영할 계획(Offshore Port로 건설)
 - 1단계 사업은 2012년 중순 준공 예정, 사업비 35억불
 - 연간 200만 TEU의 컨테이너와 일반화물 900만톤의 처리능력 보유
 - 터미널 운영사는 ADPC와 DP World사의 JV인 Emirates Ports Company가 담당
- ※ 기존의 Mina Zayed항(2009년 53만 TEU 처리)은 점진적으로 폐쇄되며 모든 기능을 Khalifa항으로 이전 계획



자 료 : Abu Dhabi Ports Company, CI-Online 2010.6.7

유재만 연구위원(☎ 02-2105-4964, yoojmn@hanmail.net)