

KMI 국제물류위클리

www.kmi.re.kr

총괄_ 이성우 실장, 감수_ 김형태 감리위원

집필에 관한 안내

1. 「KMI 국제물류위클리」는 국제물류투자협업체 회원 및 관련분야 기업들에게 해외진출과 신규사업 발굴에 도움이 되는 정보를 제공하고 있습니다.
2. 「KMI 국제물류위클리」는 국제물류관련 국내 관심기업, 정·관·학계 관계자 여러분께 매주 수요일 배포를 원칙으로 하고 있습니다.
3. 「KMI 국제물류위클리」를 통해 소개되는 국제물류관련 프로젝트에 관심이 있는 기업들은 저희 센터로 연락¹⁾을 주시기 바라며, 기업의 사업추진 여부에 따라 예비조사를 지원하거나 동일사업에 다수기업들의 투자요청이 있을 경우 본 센터가 투자단(물류, 건설, 금융사 등) 구성 등의 지원을 할 수 있습니다.

< 목 차 >

□ 아일랜드 더블린항, 6억 유로 규모의 마스터플랜(2012~40) 발표	2
□ 리투아니아 클라이페다항, 2012년 10대 투자계획 발표	4
□ 케냐, 라무항 개발 착공	5
□ 영국 필 항만그룹, 리버풀 컨테이너 신항 건설 입찰 계획 발표	6
□ 「2012년 해외 물류사업 타당성조사비용 지원 대상사업」 수요조사	7

- 1) 연락처: 김찬호 전문연구원(02-2105-2908, chkim@kmi.re.kr), 송주미 전문연구원(02-2105-2872, jmsong@kmi.re.kr)
 김홍매 전문연구원(02-2105-2828, hisgrace@kmi.re.kr), 황현주 연구원(02-2105-2897, julya7@kmi.re.kr)
 전해경 연구원(02-2105-2982, saei@kmi.re.kr)

- 2) 해외투자사업에 관심이 있으신 기업은 위클리 맨 뒷장의 [해외투자사업 추진절차 및 센터 이용문의]를 참고하시기 바랍니다.

KMI 국제물류위클리

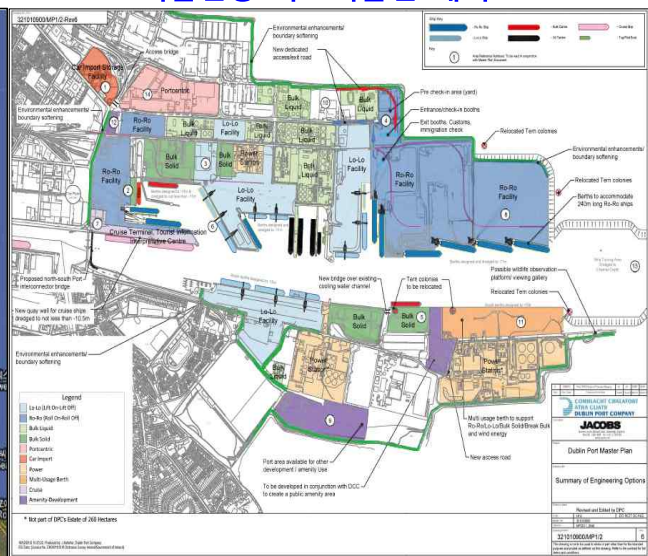
□ 아일랜드 더블린항, 6억 유로 규모의 마스터플랜(2012~40) 발표

- 더블린항(Dublin Port)은 아일랜드 대외 무역의 50%, 컨테이너 물동량의 2/3를 처리하는 아일랜드 최대의 주요 항만임
 - 더블린항은 아일랜드의 핵심기반 시설로 수출 증대 및 일자리 창출, 관광객 증가에 있어서 중요한 역할을 담당하고 있음
 - 2011년 더블린항은 세계 경기침체로 2010년 대비 0.1% 감소한 2,810만 톤(수출 1,150만 톤, 수입 1,660만 톤)의 화물을 처리함¹⁾
- 아일랜드 운송·관광·스포츠(Transport, Tourism & Sport) 장관인 Leo Varadkar는 더블린항에 대한 6억 유로 규모의 재개발 계획(마스터플랜 2012~40)을 발표
 - 더블린항만회사(DPC, Dublin Port Company)가 작성하고 추진한 이 마스터플랜은 사업성 검토 등을 완료한 단계로, 지역경제 발전 및 수출주도의 경기회복에 큰 기여를 할 것으로 판단됨

< 더블린항 위치 >



< 더블린항 마스터플랜 계획도 >



- 더블린항 마스터플랜은 기존 토지 활용의 극대화, 도시와 항구의 재통합, 최고의 환경표준 준수라고 하는 항만 개발 3가지 원칙하에 추진될 예정
 - 이 마스터플랜에 따르면 2040년까지 더블린 항만의 화물 처리규모를 현재의 2배 수준인 6,000만 톤까지 확대할 계획임
 - East Link Bridge 동부 근처에 135,000명의 승객과 90여 척의 크루즈 선박을 수용할 수 있는 크루즈 터미널을 건설(개발비용 3,000만 유로)할 예정임

1) 건화물(Bulk Solid) 160만 톤, 액체화물(Bulk Liquid) 360만 톤(자료: www.dublinport.ie), 컨테이너 화물 518,720TEU (자료: CI Online)



KMI 국제물류위클리

- 한편 도시 환경을 고려하여 향후 30년 동안 더블린항과 아일랜드 주요 철도역과의 직접 연계를 통해 도로운송을 감소시키고 철도운송을 증가시킬 계획임²⁾
- DPC는 간척사업은 꼭 필요한 경우에만 추진할 것이며 정확한 계획 및 환경보호 표준에 따라 프로젝트를 진행할 것임을 밝힘
- 더블린항 재개발계획을 추진하고 있는 DPC는 항만재개발 1단계(초기 5년)에 기존 항만의 처리 능력을 극대화시키기 위해 1.1억 유로를 투자하기로 확정
- 항만재개발 1단계에서는 East Wall Road와 Dublin Port Tunnel 사이의 차량보관복합시설(Car Storage Compound)을 건설하여 항만 활동에 필요한 여유 부두 공간을 확보할 예정임

자료: Port Technology International, 2012.3.1; Dredging News Online, 2012.3.2.

이언경 전문연구원 (☎ 02-2105-2919, eklee@kmi.re.kr)

2) 실제로 매년 항만과 철도역과의 직접 연계를 통해 매년 4,000대의 트럭 운송 수요가 감소하고 있음

KMI 국제물류위클리

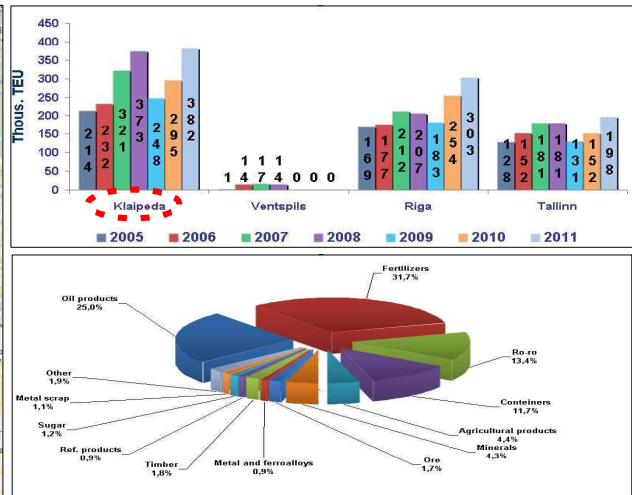
□ 리투아니아 클라이페다항, 2012년 10대 투자계획 발표

- 리투아니아 클라이페다항(Port of Klaipėda)은 발트해 동남부에 위치하는 부동항으로, 해상, 도로, 철도로 유럽의 동서를 연결하는 리투아니아 최대 항만임
 - 클라이페다항은 다목적 부두이며, 2011년 3,600만 톤의 화물과 38.2만 TEU의 컨테이너를 처리함
 - 주요 수입화물은 설탕, 냉동화물, 기계류이며, 주요 수출화물은 곡물, 금속, 비료, 목재, 시멘트, 유류제품 등임

< 리투아니아 클라이페다항 위치 >



< 클라이페다항 컨테이너 처리실적 추이 >



- 최근 클라이페다항은 항로 준설 및 확장, 선석 재개발 등을 포함한 2012년 10대 투자계획을 발표하였으며, 주요 내용은 다음과 같음

< 2012년 클라이페다항 10대 투자계획 >

No.	투 자 계 획	투자금액(만 litas)
1	항로 준설 및 확장	7,400
2	여객 및 화물 터미널 인프라 건설	3,500
3	남측 복합화물 터미널 접근도로 수리, Kairių street 재건	2,400
4	No.66, No.67 선석 재개발(2단계)	2,100
5	No.90~96 선석 건설	1,100
6	No.7~9 선석 재개발(2단계)	1,000
7	밀폐식 처리시설 건설	9,00
8	LNG 터미널 인프라 개발	8,00
9	Sventoji marina Port Waters 지역 인프라 건설 및 준설 관련 기술문서 작성	7,00
10	No.144 선석을 연결하는 철도 인입선 부설	5,00

주: 1 USD = 2.61791 litas (2012년 3월 7일자 The Bank of Lithuania 매매기준율)

자료 : www.dredgingtoday.com, 2012.3.2; www.portofklaipeda.lt, 2012.3.6.

김홍매 전문연구원(☎ 02-2105-2828, hisgrace@kmi.re.kr)

KMI 국제물류위클리

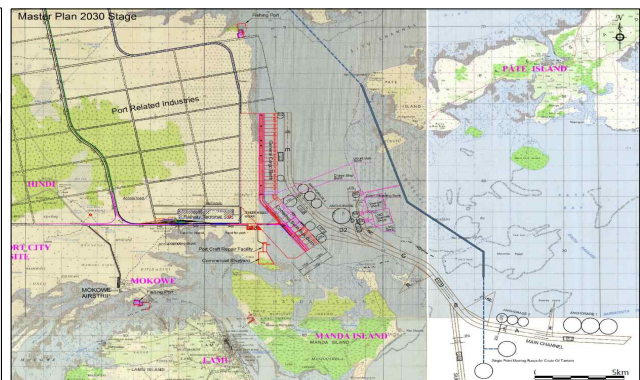
□ 케냐, 라무항 개발 착공

- 케냐 만다만(Manda Bay)에 건설될 라무항(Lamu Port)은 2030년까지 3단계¹⁾로 나누어 개발될 예정
 - 동 프로젝트는 컨테이너터미널(수심 16m, 5개 선석), 벌크터미널(수심 17.5m, 4개 선석), 잡화터미널(11개 선석), 석유타미널 등 총 32개 선석으로 개발될 예정임
 - 이 중 3개 선석에 대한 엔지니어링 설계 작업이 최근 마무리 되어 착공식을 개최하였는데 각각 240m 규모로서 파나막스급 선박을 처리할 것임
 - 3개 선석의 처리능력은 몸바사항(Mombassa Port) 연간 처리능력(2,200만 톤)의 3배정도 될 것으로 추정
 - 관계자에 따르면 당초 라무항을 다목적 선석으로 개발할 계획이었지만 수요에 따라 컨테이너와 잡화화물 부두에 대한 별도의 개발이 필요할 것이라고 함
 - 금번 개발로 인해 라무항은 향후 케냐 GDP의 3% 정도 기여할 것으로 전망됨
- 한편 케냐의 Lapsset 교통·경제개발 회랑프로젝트²⁾ 추진으로 향후 케냐, 에티오피아, 수단간 교통 및 경제개발이 촉진되고, 라무항은 동아프리카의 허브로 자리매김 할 것으로 예상
 - 동 프로젝트는 항만, 도로, 파이프라인, 정유공장, 발전소 등을 건설하는 총 160억 달러에서 230억 달러³⁾ 규모의 프로젝트임
 - 그 중 케냐에는 철도건설(1,710km), 에티오피아와 수단을 연결하는 고속도로(880km), 라무항에서 수단을 연결하는 석유 파이프라인(2,240km) 건설이 포함됨
 - 그 외에도 라무, 이시올로(Isiolo), 투르카나(Turkana) 호수 인근의 3개 리조트 도시와 공항, 1,100MW 전력라인과 185km 길이의 급수 공급라인이 포함될 예정으로 프로젝트의 대부분은 2015년까지 완료될 것으로 전망됨

< 라무항 위치도 >



< 라무항 개발계획도 >



자료 : www.nation.co.ke, 2012.2.23.

황현주 연구원(☎ 02-2105-2897, julya7@kmi.re.kr)

1) 1단계(2011년~2015년), 2단계(2016년~2020년), 3단계(2020년~2030년)

2) Lamu Port-South Sudan-Ethiopia-Transport and Economic Development Corridor

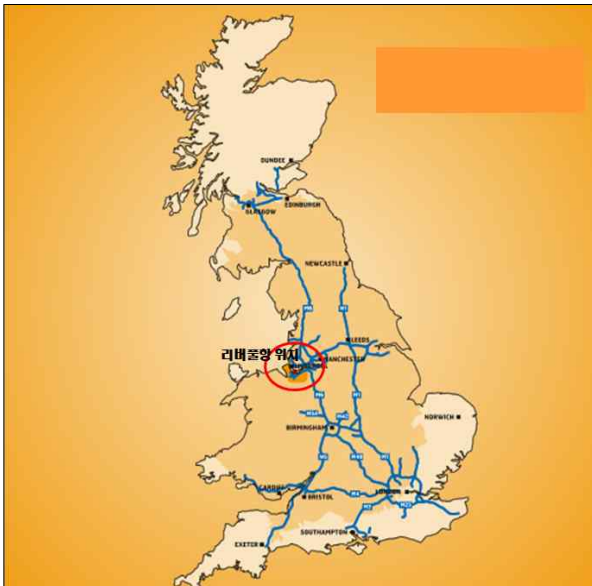
3) 1달러 = 1,123원(2012년 3월 6일 외환은행 매매기준율), 160억 달러(179,680억 원), 230억 달러(258,290억 원)

KMI 국제물류위클리

□ 영국 필 항만그룹, 리버풀 컨테이너 신항 건설 입찰 계획 발표

- 필 항만그룹(Peel Ports Group)은 리버풀(Liverpool)항에 새로운 심수 컨테이너 터미널을 건설할 계획을 밝혔으며 Liverpool 2로 명명된 신규 '컨' 터미널은 2015년에 운영될 예정
 - 신설될 '컨' 터미널은 13,500TEU급 선박 두척이 동시에 접안 할 수 있는 규모로 건설할 예정임
 - 향후 Liverpool 2 '컨' 터미널 이용시 리버풀을 통하여 아일랜드와 스코틀랜드로 이동하는 화물의 환적 시간과 비용을 줄일 수 있을 것으로 기대됨
- Liverpool 2 '컨' 터미널 건설은 Mersey 지구 전체 마스터플랜의 중요한 프로젝트로 예상 비용은 3억 파운드임
 - 영국 최초 '그린물류허브'항으로써 비용 절감과 탄소배출을 줄일 수 있도록 발전시킬 계획임
 - 선석 854m 길이와 수심 16.5m로 준설할 계획이며 2012년 2분기에 터미널 건설 입찰을 시작할 예정임

< 리버풀항 위치 >



< Liverpool 2 터미널 조감도 >



자료 : 리버풀 포트, 2012.3.

- 리버풀항은 연간 70만 TEU의 컨테이너를 처리하고 있으며 주로 미국과 캐나다를 중심으로 무역 화물을 처리
 - 2011년 리버풀항의 철강화물 처리량은 250,144톤으로 전년 대비 75%나 성장을 하였음
 - Liverpool 2 '컨' 터미널 건설 이후 물동량 증가와 더불어 화물 처리 속도도 향상될 것으로 예상됨

자료: www.dredging.com / www.portofliverpool.co.uk.com, 2012.3.5.

전혜경 연구원(☎ 02-2105-2982, saeii@kmi.re.kr)



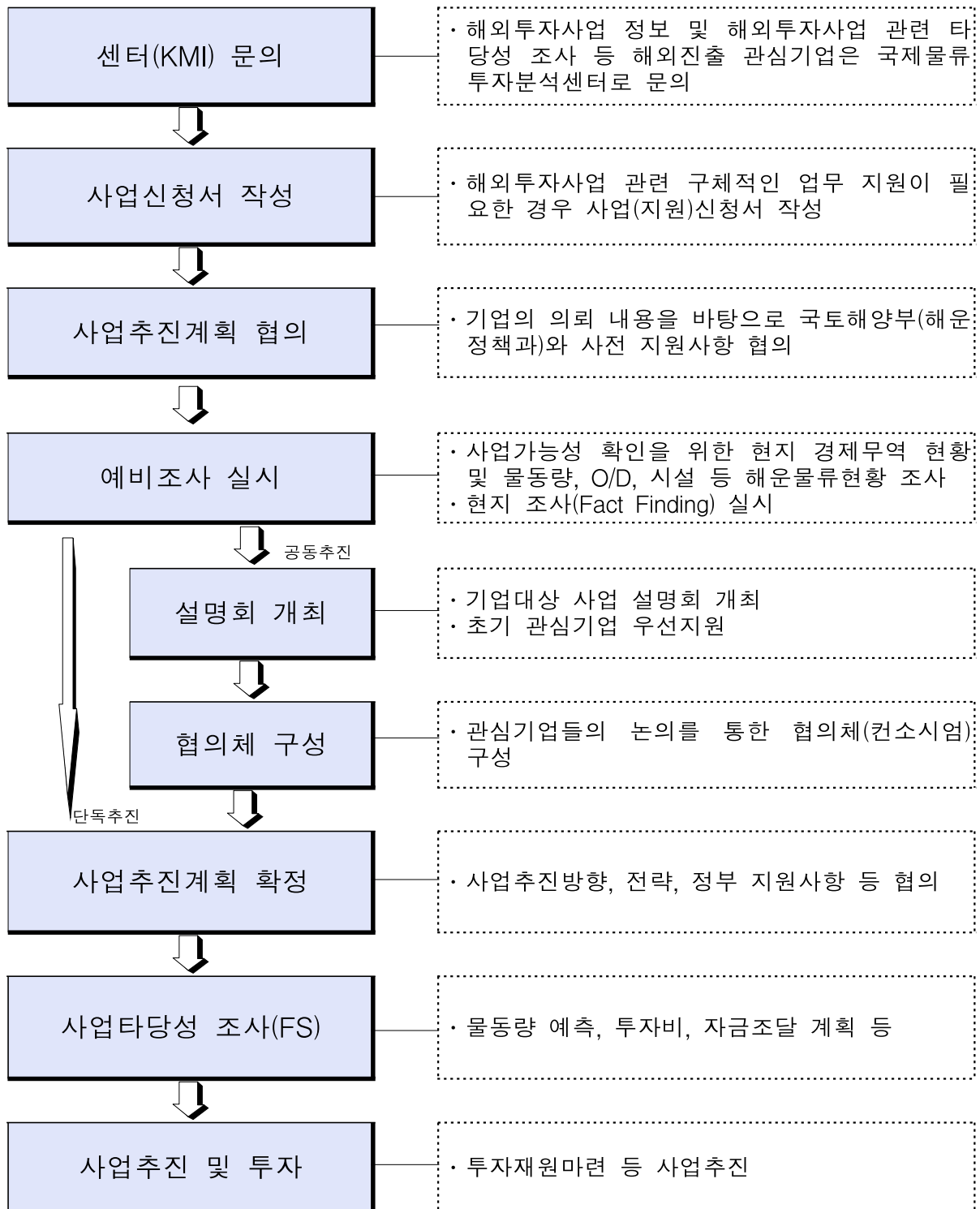
「2012년 해외 물류사업 타당성조사비용 지원 대상사업」 수요조사

해운물류관련 유망사업을 발굴하고 해운물류기업의 해외진출을 촉진하고자 「2012년 해외 물류사업 타당성조사비용 지원 대상사업」 수요조사를 다음과 같이 알려드리니, 관심 있는 기업의 많은 참여 바랍니다.

1. 조사기간 : 2012.2.23~3.23
2. 대상기업
 - 물류정책기본법에 의한 물류업을 영위하는 자(주된 사무소가 해외소재시 대한민국 국민의 지분이 50% 이상인 기업 포함)
 - 국제물류투자펀드 운용사, 은행, 연기금 등 재무적 투자자
3. 대상사업
 - 해운물류기업의 해외항만 및 물류시설 개발 투자·운영권 확보 관련사업
 - 자원개발과 연계한 운송 및 자원물류시설 건설·운영
 - 해운물류기업(해운선사, 3PL, 터미널운영사 등)의 인수·합병 및 해외 파트너사와의 합작법인 설립
4. 접수처 : 국토해양부 해운정책과(오영록/최희동, 02-2110-6372/8558)
5. 기타 참고사항
 - 심사는 제출된 서류에 한하여 평가하며, 제출된 서류는 일체 반환하지 않음
 - 공고문 및 사업제안서 등은 국토해양부 홈페이지를 참조하시기 바람
(<http://www.mltm.go.kr>)
 - 기타 사항은 국토해양부 해운정책과(02-2110-8558)로 문의하시기 바람

KMI 국제물류위클리

[해외투자사업 추진절차 및 센터 이용문의]



* 기초타당성 조사(실비 부담), 정부간 협상, 투자사업 관련 정보 및 기초 자료 제공