

KMI 국제물류위클리

www.kmi.re.kr

KMI 한국해양수산개발원 해양물류항만연구단 물류항만연구본부 국제물류투자분석센터

집필에 관한 안내

1. KMI 국제물류투자분석센터에서 모니터링하고 있는 세계 물류동향 중 국제물류투자 협의체 회원사들(2010.3 현재 122개 업체)의 글로벌 물류시장 진출과 신규 해외사업 발굴에 실질적인 도움이 되는 정보를 중점적으로 제공합니다
2. 「KMI 국제물류위클리」는 국제물류투자협의체 회원사들과 국토해양부 관계관 여러분께 특별한 사정이 없는 한 매주 수요일 배포됩니다
3. 「KMI 국제물류위클리」를 통해 소개되는 글로벌 물류 신규 프로젝트에 관심이 있는 회원사들의 요청이 있는 경우 우리 센터는 투자단(물류, 건설, 금융사 등) 구성 주선 등의 역할을 담당할 수도 있습니다
4. 「KMI 국제물류위클리」는 국제물류투자협의체 회원사 여러분들에게 국내외 국제물류 관련 주요 공지사항을 알려드리는 매체로서의 기능도 수행합니다

< 목 차 >

□ 인도 Mumbai항, 2013년까지 시설능력 두 배 가까이 확장할 계획 -----	2
□ 스페인 Dragados사, 미국 JP Morgan사에 매각될 듯 -----	4
□ 인도 Visakhapatnam항 석탄부두, 38.1% Revenue Share에 낙찰 -----	5
□ 호주 Kembla항 Outer Harbour 개발 추진 -----	6

□ 인도 Mumbai항, 2013년까지 시설능력 두 배 가까이 확장할 계획

○ Mumbai항 개요

- Mumbai(1995년 Bombay에서 개칭)는 인도 서해안 아라비아해에 위치한 인도 최대의 경제 및 예술 중심 도시로서 Mumbai항은 개항 135년의 역사를 지닌 인도의 중추항만(Major Port)
- 인도 본토 쪽으로 불과 6마일 건너편에 위치한 인도 최대의 컨테이너 항만이자 Major Port인 Jawaharlal Nehru항과 함께 인도 최대 경제권의 물동량을 처리
- 주로 처리하는 화물은 벌크화물로서 2009년에 처리한 물동량은 5,188만톤(컨테이너 92,000 TEU 포함)
- Mumbai Port Trust가 Mumbai항을 관리하며 터미널을 직접 운영



○ Mumbai항의 주요 항만시설 현황

- Indira Dock 등 3개 Dock(7,776m의 선석)가 있으며 항만부지는 전체 46.3ha

Dock 명	개 장 연 도	선 석 수	수 심
Prince's Dock	1880년	8개	6.4m
Victoria Dock	1888년	14개	6.7m
Indira Dock	1914년	21개	9.1m



○ Mumbai항 항만시설 개발계획(종합)

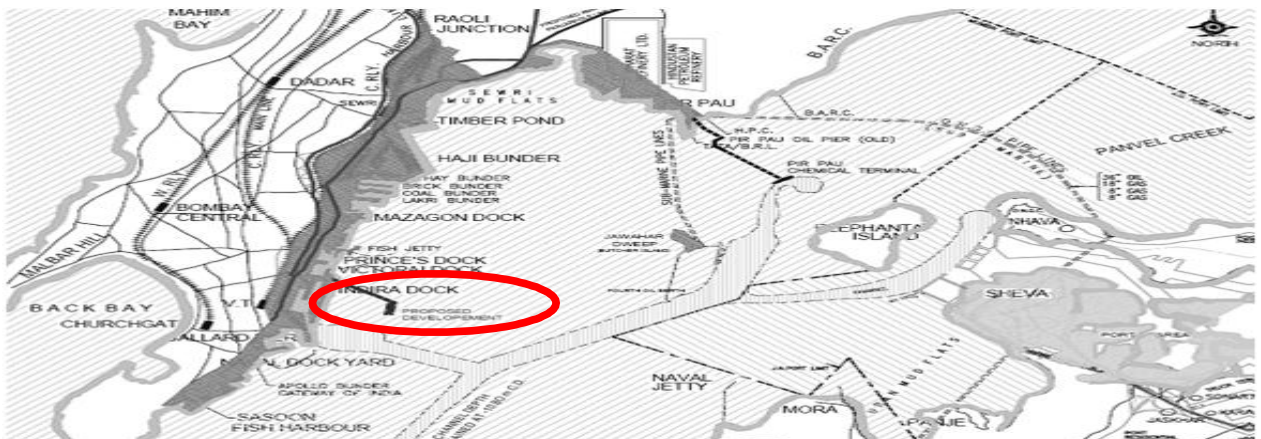
- Mumbai Port Trust는 항만시설 능력을 현재의 연간 5,070만톤의 처리능력에서 2013년까지 현재보다 약 75% 증가한 연간 8,836만톤의 처리능력으로 확장할 계획
- 이 중 컨테이너 터미널을 건설하는 프로젝트는 2008.12.3 사업자 선정이 완료되어 공사를 준비 중에 있으며 기타 프로젝트는 조만간 PPP(Public-Private Partnership) 방식에 의한 사업자 선정을 위한 국제입찰 계획

< 주요 프로젝트 사업개요 >

프로젝트명	사업비(억루피)	시설규모	연간능력 증가
Indira Dock 18-21번 선석 준설 및 시설개량	35.3	882m 선석개량	700만톤 증가
New Pir Pau 유화부두 건설	11.6	37,000DWT급 접안시설	200만톤 증가
도로 및 철도 연결망 개량	67.3	-	-
Jawahar Dweep 유조선 부두 건설	66.15	150,000DWT급 탱커 접안시설	1,778만톤 증가

○ 컨테이너 터미널(Mumbai Offshore Container Terminal) 건설 진행상황

- 연간 처리능력 120만 TEU의 700m 선석의 컨테이너터미널을 건설하는 사업
- 총 사업비 146억 루피(약 3,650억원), 최대 6,000 TEU급 "컨"선 접안 가능(수심 14.5m)
- 사업권자는 Indira Container Terminal Private Limited(ICTPL)로서 인도 Gammon사와 스페인 Dragados의 Joint Venture(Dragados의 지분은 Gammon사가 순차적으로 인수 예정)
- 당초 계획보다 늦은 2012년에 터미널 완공 및 개장 예정, 30년 BOT Basis



자료 : Mumbai Port Trust, Seatrade Asia 2010.2.12, Dredging Today 2010.2.11

□ 스페인 Dragados사, 미국 JP Morgan사에 매각될 듯

- 스페인 굴지의 건설 및 운송 그룹인 ACS(Actividades de Construcción y Servicios)그룹은 항만물류 부문 자회사인 Dragados SPL(Servicios Portuarios y Logísticos)사의 매각을 미국 J.P. Morgan Chase & Co.사와 협의 중인 것으로 최근 보도
 - ACS 그룹은 1997년 설립된 스페인의 건설, 운송 및 물류 종합 그룹사로 2008년 매출액은 160억 유로(약 25조원), 당기순이익 18억 유로(약 2조 8천억원)를 기록
 - 미국의 J.P. Morgan Chase & Co.사는 1799년 New York에서 설립된 세계적인 금융사로 전체 자산 규모는 2조 700억불(2009.7 기준)
- Dragados SPL사의 항만물류 사업 현황
 - 스페인 국내와 해외에서 1) 컨테이너 터미널 운영을 비롯한 항만운영사업, 2) 해운대리점 및 포워딩업 등 항만서비스업, 3) 복합운송 및 특수물류 등 물류업을 영위
 - 금번 매각대상으로 협의 중인 사업부문은 스페인 국내사업에 국한된 것으로 알려 지고 있음
 - Dragados사의 매각대상 중 핵심사업은 연간 300만 TEU의 처리능력(수심 16m, 야드면적 113ha)을 보유하고 있으며 2008년에 1억 1,400만 유로의 매출액을 기록한 Valencia항 Marvalsa 터미널

< Dragados사 항만사업 분포 >



< Valencia항 Marvalsa 터미널 전경 >



- 매각 추진관련 최근동향 및 전망
 - ACS 그룹은 1년전 매각을 처음 추진할 당시 희망 매각가격을 14억 유로(약 2조 1,800억원)로 제시한 적이 있으나, 최근 JP Morgan과의 협상 가격은 미확인
 - 자체 구조조정에 적극적인 ACS의 입장 감안시 조만간 매각 타결이 이루어 질 전망

자료 : ACS Group, Dragados SPL, Reuters 2010.2.11, Lloyd's List 2009.12.16

□ 인도 Visakhapatnam항 석탄부두, 38.1% Revenue Share에 낙찰

○ Visakhapatnam항(일명 Vizag항) 개요

- 인도 Chennai항에서 북동쪽으로 325마일 떨어진 벵갈만(Bay of Bengal)에 위치한 인도의 12개 중추항만(Major Port) 중 하나로서 최대의 벌크화물 처리항만
- 2009년에 6,391만톤의 화물을 처리(컨테이너 95,161 TEU 포함)
- Visakhapatnam Port Trust가 항만관리청이며, 컨테이너터미널 시설규모는 2선식 449m(수심 16.5m)의 연간 처리능력 40만 TEU의 시설(DP World가 운영사)



○ Visakhapatnam항 석탄부두 개발 낙찰결과(종합)

- 외항(Outer Harbour)에 20만 DWT급 선박의 접안이 가능한 석탄처리 부두 시설을 개량하고 하역작업을 기계화하는 프로젝트로서 총 사업비는 60억 루피(약 1,500억원)
- 연간 처리능력 1,018만톤의 시설을 확보하는 PPP방식의 BOT 30년 사업
- 인도 정부의 항만개발 사업자 선정 원칙인 Revenue Share 방식에 의거, 가장 높은 35.1%의 Share를 제시한 Vedanta Resources + Leighton Contractors 컨소시움에 낙찰

☆ Vedanta 컨소시움은 인도 항만당국에 톤당 하역료 131.94 루피의 예정 Tariff를 제시

☆ 선정 사업자는 톤당 하역료 수입 중 35.1%인 50.26 루피를 항만당국에 Revenue Share로 납부

- 탈락된 후보사들의 경우 각각 32.09%, 31.97%의 Revenue Share를 제시
- 금번 사업 선정사인 Vedanta Resources는 인도의 광산 및 철강 재벌인 Anil Agarwal사 계열의 지주회사로서 Ennore항, Jawaharlal Nehru항의 컨테이너터미널 개발 프로젝트에도 입찰 참여 중인 기업

자 료 : Visakhapatnam Port Trust, Live Mint 2010.2.16

□ 호주 Kembla항 Outer Harbour 개발 추진

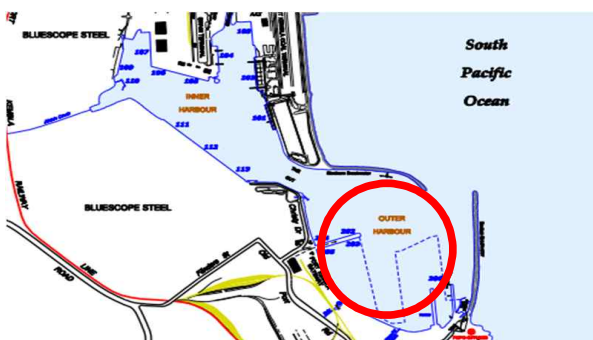
○ Kembla항 개요

- 호주 New South Wales주의 항만으로 Sydney항에서 남서쪽으로 75km에 위치
- 철광석, 석탄 등 벌크화물을 주로 처리하는 항만으로 연간 2,700만톤의 처리능력 보유
- 전체 3,876m의 부두시설을 보유, 연간 화물 처리능력은 1,400만톤
- 전체 19선석(Inner Harbour 13선석, Outer Harbour 6선석)의 항만시설을 운영 중
- PKPC(Port Kembla Port Corporation)가 Kembla항의 항만관리 주체



○ Kembla항 Outer Harbour 개발계획 및 동향

- 향후 5년 이내에 6억 호주달러(약 5억 4천만불)를 투자하여 52ha를 매립한 후 7선석 ("컨"선석 포함)을 추가 건설하여 Kembla항의 시설능력을 배로 확대하는 프로젝트
- New South Wales 주정부는 최근 SMEC(Snowy Mountains Engineering Corp.)사 및 Cullen, Grummitt & Roe사의 컨소시엄에게 Master Plan 과업을 발주
- 2009.3 중국의 Shenzhen항, COSCO 및 PKPC 간에 협력 MOU가 체결된 바 있어 현재로서는 중국 측의 투자 가능성이 높은 상황



자료 : Port Kembla Port Corporation, Dredging Today 2010.2.17, Illawarra Mercury 2009.3.28

유재만 연구위원(☎ 02-2105-4964, yoojmn@kmi.re.kr)