

vol.23

2020. 08

항만과 산업

항만 및 산업 동향

www.kmi.re.kr

발행일 2020. 8. 28 편집&발행인 장영태

발행처 한국해양수산개발원 항만연구본부 항만수요예측센터

49111 부산광역시 영도구 해양로301번길 26(동삼동)

전화 051) 797-4800 팩스 051) 797-4810



국내 항만 및
품목 동향

1. 국내 항만 동향	02
2. 품목별 동향	10

주요 항만 동향



- 부산항, 스마트공장 구축 지원 사업 참여기업 5곳 선정
- 인천항, 아암물류 2단지 전자상거래 특화구역 지정
- 울산항, 민간 기업재난관리사 양성 지원사업 실시
- 평택·당진항, 상반기 국제카페리 실적 전년 동기 대비
여객 81.4%, 화물 8.2% 감소
- 포항항, 북방물류 거점항만으로 영일만항 육성 지정

주요 품목 동향



- 시멘트, 2분기 건설투자 미미한 증가세 기록
- 철광석, 중국 수입 증가로 철광석 가격 1년 만에 역대 최고치 경신
- 기타광석, 국제유가 회복세 및 미·중의 경제부양책으로 주요 광물 중심 가격 상승
- 철재, '20년 6월 세계 조강생산량 전년 동월 대비 7.0% 감소
- 자동차, 코로나19에도 상반기 내수 판매량 증가

1. 국내 항만 동향

1) 부산항

① 부산항 스마트공장 구축 지원 사업 참여기업 5곳 선정¹⁾

부산항만공사(BPA)는 지난 8월 6일 '부산항 스마트공장 구축 지원' 사업의 지원 대상을 최종 선정함

- '부산항 스마트공장 구축 지원' 사업은 중소기업이 제조현장의 경쟁력을 제고할 수 있도록 생산 공정, 물류·자재 관리 등에 정보통신기술(ICT)을 접목한 스마트 공장 구축을 지원하는 것임
- 부산항 협력 중소기업의 제조 혁신을 지원하기 위해 BPA는 지난 7월 일주일간 공모를 통해 참여 기업을 모집하였음
- 총 8개 업체 중 BPA와 한국표준협회의 평가 절차를 거쳐 5개의 참고업 및 제조업 회사들이 선정됨

선정된 기업들은 한국표준협회로부터 '20년 11월까지 약 4개월간 스마트공장 운영 시스템 구축 및 혁신 컨설팅을 받을 예정임

- 코로나19 이후 많은 기업들이 스마트공장을 도입하고 있으나 중소기업은 여건상 스마트공장 구축을 적극 추진하기 어려운 실정임
- 이에 BPA는 포스트 코로나 시대 부산항을 둘러싼 산업 생태계가 상생·협력할 수 있도록 다양한 지원 프로그램을 추진해 나갈 계획임

② BPA, 일자리 창출과 사회공헌 등 지역사회에 효과적인 기여를 위해 부산항 사회적 가치 실무협의회 구성²⁾

부산항만공사는 지역사회에 대한 부산항의 기여를 제고시키기 위해 터미널 운영사와 '부산항 사회적 가치 실무협의회'를 지난 8월 11일 구성함

- 실무협의회는 지역사회에 필요한 사회적 가치 활동을 발굴하고 공동으로 추진하기 위해 구성되었으며 북항과 신항 터미널사 9곳이 참여함
- 향후 분기별로 개최될 실무협의회에서는 부산항 일자리 창출을 위한 상호협력, 부산항 채용 포털 활성화 방안 등이 논의됨

BPA는 부산항 협력사들과 지역사회에 대한 사회적 가치 활동을 공동으로 발굴하고 추진함으로써 사업의 구체화 및 시너지가 발생할 것으로 기대하고 있음

1) 부산항만공사 보도자료(2020.08.06.), [https://www.busanpa.com/kor/Board.do?mode=view&id_x=25697&page=1&mCode=MN1445\(2020.08.19.검색\)](https://www.busanpa.com/kor/Board.do?mode=view&id_x=25697&page=1&mCode=MN1445(2020.08.19.검색))

2) 부산항만공사 보도자료(2020.08.11.), [https://www.busanpa.com/kor/Board.do?mode=view&id_x=25709&mCode=MN1445\(2020.08.19.검색\)](https://www.busanpa.com/kor/Board.do?mode=view&id_x=25709&mCode=MN1445(2020.08.19.검색))

2) 인천항

① 아암물류 2단지, 전자상거래 특화구역 지정³⁾

해양수산부는 최근 지속적으로 성장 중인 전자상거래 관련 시장의 대응을 위해 '20년 8월 6일 인천항 아암물류2단지 일부 면적을 전자상거래 특화구역으로 지정함

- 인천항 전자상거래 특화구역은 아암물류2단지 1-1단계 내 약 25만㎡ 규모이며 '1종 항만 배후단지관리지침'에 근거하여 유사사업의 집적화 및 특성화의 목적으로 지정됨
- 최근 우리나라의 국경 간 전자상거래 규모는 지속적으로 확대되어 '16년 4,010억 달러를 기록하였으며, '20년에는 약 9,940억 달러까지 성장할 것으로 추정됨
- 특히 인천항은 대중국 카페리 운송 시스템, 인천공항과의 Sea&Air 연계 서비스 및 해상특송 통관시스템 등의 인프라를 보유하여 전자상거래 특화 항만에 적합한 것으로 평가됨
- 향후 인천항만공사는 해당 구역 입주기업 선정에 제3자 공모방식을 도입하여 고부가가치 화물을 적기에 유치 가능한 국제 전자상거래 기업을 적극적으로 유치할 계획임

아암물류2단지 전자상거래 특화구역
위치(전자상거래 특화구역은 1-1단계 내)



자료 : 해양수산부 보도자료(2020.08.05.), [http://www.mof.go.kr/article/view.do?articleKey=35050&boardKey=10&menuKey=971¤tPageNo=1\(2020.08.06. 검색\)](http://www.mof.go.kr/article/view.do?articleKey=35050&boardKey=10&menuKey=971¤tPageNo=1(2020.08.06. 검색))

② 언택트 마케팅 활용, 항로 및 화물 유치 예정⁴⁾

인천항만공사는 '20년 7월 중순부터 온라인 포트세일즈 방식을 활용하여 인천항의 신규항로 및 화물 유치를 본격적으로 실시함

- 온라인 포트세일즈는 최근 발생한 코로나19 사태 장기화에 따라 물동량 회복시점 예측의 어려움 및 국내외 해운물류기업과의 접촉 제한 극복을 위한 '언택트 마케팅' 일환으로 시행됨
- 이에 따라 인천항만공사는 7월 중순부터 미주 및 유럽, 아시아 고객사를 대상으로 온라인 포트세일즈 시행을 통해 글로벌 고객사와의 소통확대 및 중·장기 물동량 불확실성에 적극적으로 대응하고 있음
- 특히 7월에는 미주지역항로 서비스의 활성화를 위해 해당 항로 주요 선사인 디 얼라이언스 (THE Alliance) 등을 대상으로 총 4차례의 온라인 포트세일즈를 시행한 바 있음
- 향후 인천항만공사는 언택트 마케팅을 적극적으로 활용하여 고객사의 요구를 적기에 대응해 가며 글로벌 네트워크를 지속적으로 확대할 예정임

3) 해양수산부 보도자료(2020.08.05.), [http://www.mof.go.kr/article/view.do?articleKey=35050&boardKey=10&menuKey=971¤tPageNo=1\(2020.08.06. 검색\)](http://www.mof.go.kr/article/view.do?articleKey=35050&boardKey=10&menuKey=971¤tPageNo=1(2020.08.06. 검색))

4) 인천항만공사 보도자료(2020.07.27), [https://www.icpa.or.kr/article/view.do?articleKey=16837&boardKey=217&menuKey=400¤tPageNo=1\(2020.08.06. 검색\)](https://www.icpa.or.kr/article/view.do?articleKey=16837&boardKey=217&menuKey=400¤tPageNo=1(2020.08.06. 검색))

3) 여수·광양항

① 여수광양항만공사, 코로나19 예방 캠페인 시행⁵⁾

☞ 건설현장의 코로나19 예방 및 확산 방지를 위한 건설현장 “Stay Strong” 캠페인을 시행함

- YGPA는 캠페인의 일환으로 광양항 컨테이너부두 내 건설현장 일대에서 코로나19 예방을 위해 덴탈마스크, 손세정제, 온도측정기 등을 지급함
- ‘Stay Strong’ 캠페인은 지난 3월 외교부가 시작한 글로벌 캠페인으로 코로나19 극복을 위해 개인위생을 철저히 하자는 취지임
- 이밖에 YGPA는 지난달 수립한 「YGPA 건설현장 대응 매뉴얼」을 배포하였으며, 동 매뉴얼에는 코로나19 예방을 위해 건설 현장 주체별 역할 가이드라인이 제시됨
- YGPA 관계자에 따르면 무더운 여름철에도 마스크를 쓰는 등 어려운 여건 속에서 작업하는 현장 근로자를 위한 다양한 지원방안을 마련하는 등 안전한 여수·광양항을 만들기 위해 최선을 다하겠다고 밝힘

② 여수광양항만공사, 지역 청년 고용위기 극복 지원⁶⁾

☞ 여수광양항만공사는 항만·물류기업 취업 희망 지역청년을 대상으로 「2020 첫 출근 프로젝트」를 추진할 계획임

- 동 프로젝트는 지역 청년 고용 위기 극복 지원을 위해서 전남 잡 스캐어에서 개최된 광양만 권 내 지역 청년 구직자 대상 일자리 사업임
- 특화프로그램인 90시간의 직무교육과 일자리로 연계 프로그램을 이수 후 광양항 내 항만·물류기업에 취업할 수 있도록 지원하는 맞춤형 일자리 창출 지원사업임
- YGPA는 잡 스캐어를 통해서 항만·물류기업 취업을 원하는 지역청년 대상으로 역량강화 프로그램을 이수 시 인증서 발급 등을 통한 지역 일자리 창출에 노력하고 있음
- YGPA 관계자에 따르면 코로나19로 인한 지역 청년 구직난 해소를 위해 지속적으로 지원할 것이며 새로운 디지털 일자리 창출 등을 위해 노력하겠다고 밝힘

5) 여수광양항만공사 보도자료(2020.07.30).
[http://www.ygpa.or.kr/kr/ygpa/public_corporation_news/public_corporation_news/?jsessionid=g3xvOMtgokogLJ2vIMh2zoGLic130PnoyhEDQI2G2iWynLVTLp2ar7f5z7jgh.webserver2_servlet_engine1?boardid=bbs_000000000000213&mode=view&cntid=728&category=\(2020.08.10. 검색\)](http://www.ygpa.or.kr/kr/ygpa/public_corporation_news/public_corporation_news/?jsessionid=g3xvOMtgokogLJ2vIMh2zoGLic130PnoyhEDQI2G2iWynLVTLp2ar7f5z7jgh.webserver2_servlet_engine1?boardid=bbs_000000000000213&mode=view&cntid=728&category=(2020.08.10. 검색))

6) 여수광양항만공사 보도자료(2020.08.10).
[http://www.ygpa.or.kr/kr/ygpa/public_corporation_news/public_corporation_news/?jsessionid=g3xvOMtgokogLJ2vIMh2zoGLic130PnoyhEDQI2G2iWynLVTLp2ar7f5z7jgh.webserver2_servlet_engine1?boardid=bbs_000000000000213&mode=view&cntid=731&category=\(2020.08.10. 검색\)](http://www.ygpa.or.kr/kr/ygpa/public_corporation_news/public_corporation_news/?jsessionid=g3xvOMtgokogLJ2vIMh2zoGLic130PnoyhEDQI2G2iWynLVTLp2ar7f5z7jgh.webserver2_servlet_engine1?boardid=bbs_000000000000213&mode=view&cntid=731&category=(2020.08.10. 검색))

4) 울산항

① 울산항만공사, 울산시교육청과 직업계 고등학생 일자리 창출 사업 시행⁷⁾

☞ 공사는 울산지역 직업계 고등학생 취업역량 강화 및 교육기부 활성화를 위한 업무 협의를 체결하여 학생들의 사회 진출을 지원하고 있음

- 코로나19로 인한 경기침체로 지역 직업계 고등학교 학생들의 취업을 하락과 진로선택의 어려움을 해결하기 위해 울산 지역 11개 직업계 고등학생들에게 전문교육 및 현장실습 기회를 제공할 예정임
- 항만공사는 울산항 기업들을 대상으로 교육청의 ‘현장실습 선도기업’ 제도 참여 대상을 모집하고 고교 직업교육에도 적극 협력하여 학생들의 취업역량 강화와 기업들의 우수인재 조기 확보에 도움을 주기로 함

7) 울산항만공사 보도자료(2020.07.02.) [https://www.upa.or.kr/bbs/view.do?bbsId=BBS_000000000000060&mid=001005002001000000&dataId=10452\(2020.08.06. 검색\)](https://www.upa.or.kr/bbs/view.do?bbsId=BBS_000000000000060&mid=001005002001000000&dataId=10452(2020.08.06. 검색))

② 울산항만공사, 민간 기업재난관리사 양성 지원사업 실시⁸⁾

 재난안전사고 발생 시 울산항의 지속 운영을 위한 부두운영사의 대응역량 강화 차원에서 해당 사업을 실시하게 됨

- 해당사업은 항만종사자 및 일반인을 대상으로 기업재난관리사 자격증 취득을 위한 의무 교육을 무료로 제공하고 수강생들은 업무영향분석, 위험평가방법, 업무연속성 전략 개발 방법 등을 학습하게 됨
- 최종사업대상자는 울산지방해양수산청에 등록된 하역사업자로 울산항만공사가 사업계획 등을 심사하여 선정함
- 직장인들의 수강 편의를 고려하여 평일 저녁 시간대에 수업이 진행될 예정이며 하루 3.5시간, 10회에 걸쳐 운영하기로 함
- 기업재난관리사는 행정안전부 인증 자격으로 사업장내 각종 재난 발생 시 기업활동의 연속성 유지와 2차 피해방지를 위한 계획 수립, 실행, 보완 등의 역할을 함


8) 울산항만공사 보도자료(2020.6.30.) [https://www.upa.or.kr/bbs/view.do?bbsId=BBS_00000000000060&mId=001005002001000000&dataId=10449\(2020.08.06.검색\)](https://www.upa.or.kr/bbs/view.do?bbsId=BBS_00000000000060&mId=001005002001000000&dataId=10449(2020.08.06.검색))

5) 평택·당진항

① 상반기 국제카페리 수송실적, 전년 동기 대비 여객 81.4%, 화물 8.2% 감소⁹⁾

 코로나19에 따른 국제카페리의 여객수송 중단에도 화물수송은 유지되고 있음

- 올해 초, 중국에서 코로나19가 확산되면서 설연휴를 기점으로 한-중 카페리 여객 수송이 중단됨
- 지난해 10월 여객 운항을 재개한 대령해운을 포함한 5개 항로 모두 현재까지도 화물만 취급하고 있음

 전년 동기 대비 올해 상반기 실적은 여객 81.4%, 화물 8.2% 감소를 기록함

- 올해 초, 중국에서 코로나19가 확산되면서 설연휴를 기점으로 한-중 카페리 여객 수송이 중단됨
- 화물의 경우, 올해 상반기 실적은 전년 동기 대비 8.2%, '18년 상반기 대비 3.7% 감소한 11만 8,604TEU를 기록함
- 화물은 여객 대비 상대적으로 코로나19에 따른 영향을 적게 받고 있으나 여객 수송 중단이 장기화되고 있어 카페리 선사들의 운영난이 가중되고 있음

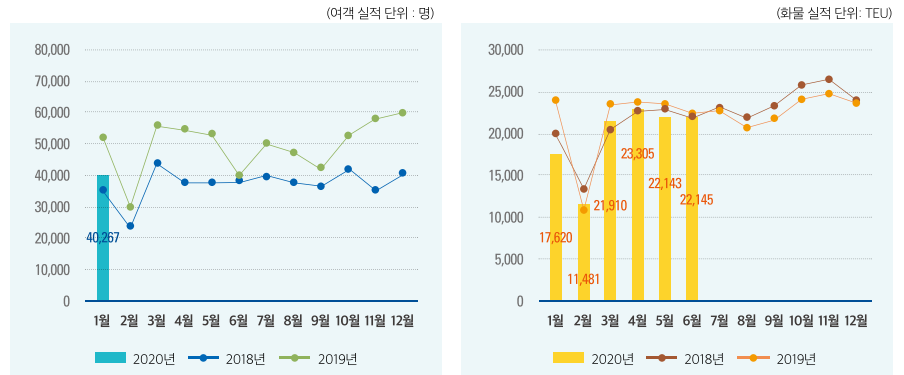
9) 평택지방해양수산청 여객통계(2020.07.17.), 항만수요예측센터 제작성, [http://pyeongtaek.mof.go.kr/article/view.do?articleKey=6042&boardKey=26&menuKey=459¤tPageNo=1\(2020.08.06.검색\)](http://pyeongtaek.mof.go.kr/article/view.do?articleKey=6042&boardKey=26&menuKey=459¤tPageNo=1(2020.08.06.검색))

국내 항만 및 품목 동향

1. 국내 항만 동향

06

평택·당진항 월별 국제카페리 여객 및 화물 추이



자료 : 평택지방해양수산청 여객통계(2020.07.17.), 항만수요예측센터 제작성,
[http://pyeongtaek.mof.go.kr/article/view.do?articleKey=6042&boardKey=26&menuKey=459¤tPageNo=1\(2020.08.06. 검색\)](http://pyeongtaek.mof.go.kr/article/view.do?articleKey=6042&boardKey=26&menuKey=459¤tPageNo=1(2020.08.06. 검색))

평택·당진항 국제카페리 여객 및 화물 실적 추이

(단위 : 명, TEU)

	여객(명)			화물(TEU)		
	2018년	2019년	2020년	2018년	2019년	2020년
1월	35,047	51,162	40,267	20,026	24,189	17,620
2월	23,460	29,799	-	13,858	11,072	11,481
3월	43,976	56,135	-	20,435	23,837	21,910
4월	37,819	54,065	-	23,333	24,132	23,305
5월	37,811	53,106	-	23,471	23,888	22,143
6월	38,629	39,763	-	22,031	22,144	22,145
상반기 소계	216,742	284,030	40,267	123,154	129,262	118,604
7월	40,419	49,820		23,225	22,916	
8월	38,407	47,334		21,575	20,435	
9월	37,403	41,707		23,081	21,396	
10월	42,225	62,272		25,916	24,412	
11월	36,143	68,424		26,810	24,784	
12월	41,141	70,146		24,118	24,207	
하반기 소계	17,289	16,827		144,725	138,150	
합계	452,480	623,733		267,879	267,412	

자료 : 평택지방해양수산청 여객통계(2020.07.17.), 항만수요예측센터 제작성,
[http://pyeongtaek.mof.go.kr/article/view.do?articleKey=6042&boardKey=26&menuKey=459¤tPageNo=1\(2020.08.06. 검색\)](http://pyeongtaek.mof.go.kr/article/view.do?articleKey=6042&boardKey=26&menuKey=459¤tPageNo=1(2020.08.06. 검색))

6) 대산항

① 대산지방해양수산청, 충남권 항로표지시설에 LTE 통신 기반 원격감시시스템 운영¹⁰⁾

- ☀ 관내 충남 보령 외연도, 녹도 인근 해상에 원격제어시스템을 설치하여 항로표지의 점등, 소등 및 전원 상태 등을 청사에서 원격으로 감시·제어가 가능함
- 본 시스템을 통해 항로표지 장애를 사전에 인지하여 신속한 복구가 가능하며 이를 통해 선박 사고 예방 등 안전한 충남 바다를 지키는데 기여할 것으로 보임
- 대산청은 관내 항로표지 원격감시 시설로 자동위치식별표지 18기 및 해양기상신호표지 4기를 운영 중이며, 올해 말까지 LTE 통신 기반의 원격감시장비 32기를 추가할 계획임
- 대산청은 향후 지속적으로 안전한 해상 교통로 확보를 위해 첨단 해상교통 인프라를 연차적으로 확충할 예정임

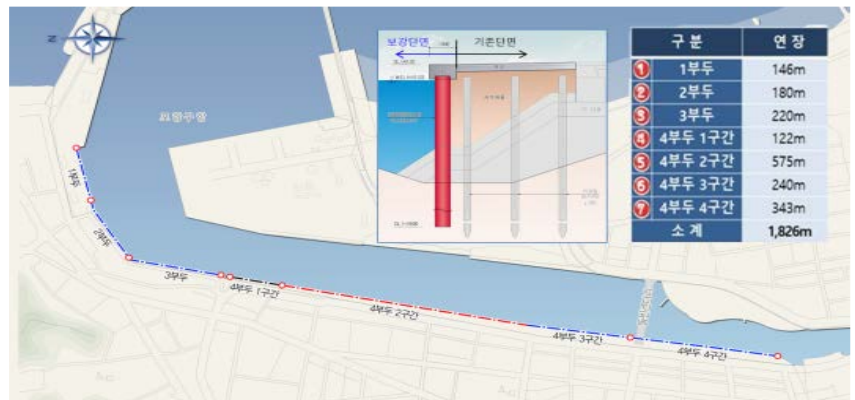
10) 대산지방해양수산청 보도자료 (2020.07.01.), <http://daesan.mof.go.kr/article/view.do?articleKey=7438&boardKey=66&menuKey=472¤tPageNo=1>(2020.08.06. 검색)

7) 포항항

① 구항 동빈부두, 내진보강공사 착공¹¹⁾

- ☀ 오는 17일 포항구항 동빈부두 항만시설물의 내진안전성 확보를 위한 보강공사가 착공됨
- 동빈부두는 '92년에 준공된 노후 항만시설물로 내진설계가 반영되지 않아 지난 포항 지진('17.11) 당시 피해가 발생함
- ☀ 내진보강공사는 규모 6.5의 지진에도 안전성을 확보할 수 있도록 할 예정이며 '24년 완료 예정임
- 총 사업비 397억 원을 투입하여 동빈부두(L=1.83km) 전면을 1.8m 보강(증축)할 예정임
- ☀ 포항지방해양수산청은 해당 사업으로 인해 포항항 항만시설물의 내진안전성 확보 및 하역 공간 추가 확보로 인해 어민 편의 증대가 기대된다고 밝힘

포항구항 동빈부두 보강공사 계획평면도



11) 포항지방해양수산청 보도자료(2020.07.15.), <http://pohang.mof.go.kr/article/view.do?articleKey=8213&boardKey=7&menuKey=435¤tPageNo=1>(2020.08.06. 검색)

자료 : 포항지방해양수산청 보도자료(2020.07.15.), <http://pohang.mof.go.kr/article/view.do?articleKey=8213&boardKey=7&menuKey=435¤tPageNo=1>(2020.08.06. 검색)

② 포항시 도시공간 조성 핵심과제로 영일만항 북방물류 거점항만 육성 지정¹²⁾

☀ 포항시는 '2025 도시관리계획 재정비(안)'을 통해 스마트한 포용적 도시공간 조성을 위한 비전을 제시함

- 한국판 뉴딜 종합계획과 연계한 프로젝트를 통해 포스트코로나 시대를 대비하고 선도도시로 도약하고자함

☀ 비전 수립을 위한 핵심과제로 영일만항 북방물류 거점항만 육성이 포함됨

- 이외 핵심과제에는 '영일만4일반산업단지의 고생산성+에너지 고효율·저오염 스마트 그린 산단 조성·공급', '포항 해상케이블카 및 옛 포항역지구 도시개발사업의 그린뉴딜 대표 모델 추진', '도시 속에서 문화와 사람이 만나는 융합적 도시재생 톨 창출'이 있음

☀ 올해 10월 국제여객부두 준공과 함께 '21년 상반기에는 국제여객터미널 및 해경 부두를 착공할 예정임

☀ 또한 물류 활성화를 위한 '2020년 동북아 CEO 경제포럼', '국제무역 온라인 상담회' 개최와 더불어 국제 카페리 유치 등을 추진할 방침임

12) 포항시청 보도자료(2020.08.07.), [## 8\) 군산항](https://www.pohang.go.kr/news/bnews.do?enc=Zm5jdDF8QEB8JTJGJmJzJTJGbmV3cyUyRjU4OSUyRjQ2MTIzMyUyRmFydGNsVmIldy5kbyUzRnBhZ2UIMQxJTl2c3JjaENvbHVtbiUzRCUyNnNyY2hXcmQIMQIMjZiYnNDbFNlcSUzRCUyNmlzVmllid01pbmUIMQRMYWxzZSUyNmxc3RNb2RlJTNEJTl2(2020.08.07. 검색)</p>
</div>
<div data-bbox=)

② 전라북도, 군산항 위기 극복을 위한 지원 대책 및 개선방안 모색¹³⁾

☀ 전라북도와 군산시, 항만물류협회 및 운영사 등 14개 기관은 코로나19 극복과 군산항 활성화 방안 모색을 위해 지난 8월 13일 간담회를 개최함

- 전북 지역 유일한 국제무역항으로서 도내 기업의 수출입 창구 역할을 하던 군산항은 현대중공업 군산조선소 가동 중단('17)과 GM 군산공장 폐쇄('18) 이후 코로나19 확산까지 연이은 악재에 어려운 시기를 겪고 있음
- 코로나19 확산으로 한-중 카페리(군산~석도) 운항이 주 6회에서 3회로 감소했으며 여객수송이 전면 중단되고 화물수송만 이루어지고 있어 운영사의 적자가 누적되고 있음

☀ 전라북도는 선사, 부두운영사, 하역사, 노조 등 현장의 의견을 수렴하고 지원 대책 및 개선 방안 모색에 주력할 계획임

- 우선 검역 및 통관 시스템 보안을 위해 관계기관과 협의할 예정이며 인센티브제도 개선을 통해 항만시설사용료, 임대료, 항비 감면을 추진할 계획임
- 또한 중장기적으로 신규화물 유치를 위한 항만시설 개선과 냉동 창고, 복합자동차 단지 등 연계 시설을 확충할 계획임

13) 전라북도(2020.08.13),

9) 목포항

① 목포-가거도 항로, 1일 2왕복 운항 정상화¹⁴⁾

✎ 목포-가거도 항로는 연초 코로나19에 따른 여객 감소로 노선이 단축됨

- 목포-가거도 노선은 해양수산부의 준공영제 확대 지원 대상항로에 선정되어 '19년 11월 27일 취항하여 1일 2왕복 운항을 시작함
- 그러나 코로나19에 따른 수요 감소로 운영선사 경영난이 가중됨에 따라 지난 3월 11일부터 노선을 단축하여 1척만 흑산도를 경유하지 않고 운항해 옴

✎ 도서 주민 및 관광객 이용 편의를 위해 8월 1일부터 기존 운항 노선을 재개함

- 목포지방해양수산청은 관계선사와 협의하여 기존의 1일 2왕복 운항 재개를 결정함
- 다만, 코로나19 확산 추이 등을 고려하여 1개월 단위로 1일 2왕복 운항 여부를 결정할 예정임

14) 목포시 보도자료(2020.07.31.), <http://mokpo.mof.go.kr/article/view.do?articleKey=9772&boardKey=7&menuKey=456¤tPageNo=1>(2020.08.07. 검색)

10) 마산항

① 해안가 방치 폐어구 제거¹⁵⁾

✎ 8월 6일, 민관이 합심하여 선박안전을 위협하고 дай버 인명사고의 원인이 되는 방치 폐어구를 제거함

- 마산지방해양수산청은 구항 물양장 일대의 폐어구 자진철거 안내문을 게시하고 제거 공고 등 행정절차를 진행하여 폐어구 자진 수거를 계도해옴
- 해안가에 방치된 폐어구는 자연 경관을 훼손할 뿐 아니라 태풍 등 기상악화로 바다에 유실 될 경우, 선박의 안전을 위협하고 스쿠버 다이버 등의 인명사고로 이어질 수 있음
- 마산지방해양수산청은 어업인, 환경단체, 수협, 해양환경공단, 창원해양경찰서 등과 마산항 구항 물양장 일대 방치 폐어구를 제거했으며 향후 사고 발생 우려가 높은 장소를 대상으로 출입 통제구역 지정 등을 통해 그물, 부표 등의 무단 적치를 차단할 예정임

15) <http://masan.mof.go.kr/article/view.do?articleKey=7546&boardKey=7&menuKey=449¤tPageNo=1>(2020.08.07. 검색)

2. 품목별 동향

1) 컨테이너¹⁶⁾

① '20년 6월 수출물량지수 및 수출금액지수, 전년 동월 대비 각각 1.4%, 10.5% 하락

수출물량지수는 공산품중 화학제품(+19.6%), 컴퓨터,전자및광학기기(+7.9%) 등이 증가하였으나 운송장비(-35.3%)와 석유제품(-11.6%) 등이 큰 폭으로 감소함

수출물량지수 및 금액지수 등락률

	물량지수				금액지수			
	2020년				2020년			
	3월	4월	5월	6월p	3월	4월	5월	6월p
총지수	10.1	-13.2	-15.0	-1.4	-0.4	-23.3	-25.2	-10.5
농림수산물	-8.4	-17.7	-18.2	-0.7	-14.3	-24.3	-23.8	-5.8
공산품	10.0	-13.2	-15.1	-1.4	-0.5	-23.4	-25.3	-10.5

자료 : 한국은행 보도자료, 2020년 6월 무역지수 및 교역 조건, (2020. 7. 28)

② '20년 6월 수입물량지수 전년 동월 대비 6.1% 증가, 수입금액지수 전년 동월 대비 -11.6% 하락

수입물량지수는 광산품은 전년 대비 15.8% 감소한 반면 농림수산물과 공산품에서 각각 전년 대비 11.9%, 9.9% 견조한 증가세를 나타냄

- 농림수산물과 공산품 부문의 소폭 증가에도 불구하고 광산품 수출금액지수가 전년 대비 큰 폭 (-50.0%)의 하락세를 보여 수입금액지수는 전년 대비 11.6% 하락함
- 공산품의 세부 업종인 기계 및 장비 부문의 수입금액지수는 지난 4월 하락한 이후 2개월 연속 전년 대비 두 자릿수 증가율을 기록하고 있음 ('20년 4월 :-7.5% → 5월 +14.4% → 6월 +27.2%)

수입물량지수 및 금액지수 등락률

	물량지수				금액지수			
	2020년				2020년			
	3월	4월	5월	6월p	3월	4월	5월	6월p
총지수	8.7	-1.6	-1.1	6.1	1.5	-15.5	-20.8	-11.6
농림수산물	-4.6	-15.8	-7.8	11.9	-3.4	-15.3	-8.0	9.8
광산품	6.2	-0.3	0.4	-15.8	-8.9	-33.7	-48.1	-50.0
공산품	9.5	-2.2	-3.4	9.9	5.0	-9.5	-12.6	1.2

자료 : 한국은행 보도자료, 2020년 6월 무역지수 및 교역 조건, (2020. 7. 28)

16) 한국은행 보도자료(2020.07.28.), [http://www.bok.or.kr/portal/bbs/P0000559/view.do?nttid=10059467&menuNo=200690&pageIndex=3\(2020.08.19. 검색\)](http://www.bok.or.kr/portal/bbs/P0000559/view.do?nttid=10059467&menuNo=200690&pageIndex=3(2020.08.19. 검색))

③ '20년 6월 순상품 교역지수와 소득교역조건지수 모두 전년대비 9.0%, 7.5% 상승

☞ '20년 6월 순상품교역조건지수는 수입가격(-16.7%)이 수출가격(-9.2%)보다 더 큰 폭으로 하락하여 전년 동기 대비 9.0% 상승함

- 소득교역조건지수는 수출물량지수(-1.4%)가 하락하였으나 순상품교역조건지수가 상승(+9.0%)하여 전년 동기 대비 7.5% 상승

교역조건지수 등락률

	2020년			
	3월	4월	5월	6월p
순상품교역조건지수	-3.0	2.9	10.0	9.0
소득교역조건지수	6.8	-10.6	-6.6	7.5

자료 : 한국은행 보도자료, 2020년 6월 무역지수 및 교역 조건, (2020. 7. 28)

2) 양곡

① 3/4분기 곡물 수입단가지수, 전 분기 대비 하락 전망¹⁷⁾

☞ '20년 3분기 식용 수입단가지수(CIF, 원화기준)는 97.1로 전 분기 대비 4.6% 하락할 것으로 전망되며 사료용 수입단가지수 또한 전 분기 대비 5.5% 하락(94.4)할 것으로 예상됨

- 식용 중 밀과 콩의 7월 수입단가는 전월 대비 각각 0.8%, 1.0% 상승한 반면 옥수수 수입단가는 전월 대비 0.7% 하락한 217달러/톤을 기록함
- 사료용 곡물수입단가는 밀(238달러/톤, 7.2%)을 제외한 옥수수(210달러/톤, -0.7%)와 대두박(369달러/톤, -0.1%) 모두 전월 대비 하락함

(단위 : 2015년=100)

곡물 수입단가지수 동향 및 전망

구분		식용	사료용
2019	1/4분기	93.6	98.2
	2/4분기	97.5	98.8
	3/4분기	98.3	97.3
	4/4분기	95.6	91.6
2020	1/4분기	95.9	95.9
	2/4분기	101.8	99.9
	3/4분기	97.1(-4.6%)	94.4(-5.5%)
	4/4분기	97.1(0.0%)	91.9(-2.7%)

17) 한국농촌경제연구원, 국제곡물관측 8월호, http://www.krei.re.kr:18181/board/market_trande/view/wr_id/5402/page/1 (2020.8.19. 검색)

자료 : 국제곡물 8월호, 한국농촌경제연구원 (2020. 7. 31)

3) 시멘트

① 2분기 건설투자, 미미한 증가세 기록¹⁸⁾

☞ '20년 2분기 경제성장률은 IMF 위기 이후 최저치를 기록한 반면 건설투자 증가세는 소폭 증가한 것으로 나타남

- 올해 2분기 경제성장률은 전년 동기 대비 2.9% 감소하여 '98년 4분기 기록인 -3.8% 이후 최저치를 기록하며 코로나19 사태의 경기충격이 지속된 것으로 확인됨
- 반면 건설투자의 경우 '19년 4분기에 진행된 공공공사와 대형 플랜트 공사 및 '20년 1분기 토목과 비주거용 건축 부문 성장 등의 영향으로 전년 동기 대비 0.1% 성장함
- 특히 '20년 상반기 건설투자의 경우에도 작년 4분기에 급격히 증가한 정부공사의 영향으로 전년 동기 대비 약 1.9% 증가함
- 한편 코로나19 사태 장기화의 영향으로 '20년 하반기 건설투자는 부진할 것으로 전망되며, 기업들의 투자 및 민간분양 위축 등으로 건축투자도 감소할 가능성이 높을 것으로 예상됨

18) 한국건설산업연구원 건설동향브리핑 768호(2020.08.03.), [http://www.cerik.re.kr/report/briefing/detail/2399\(2020.08.06.검색\)](http://www.cerik.re.kr/report/briefing/detail/2399(2020.08.06.검색))

4) 모래

① 수도권 레미콘 가격협상 가시화¹⁹⁾

☞ '20년 7월 초 수도권 지역 레미콘 운송사업자들의 집단 운송 거부 사태로 일시적으로 중단된 레미콘 단가협상이 재개될 것으로 보임

- 최근 레미콘 업계와 운송사업자 간 갈등이 해결됨에 따라 향후 레미콘 업계는 각 사별 레미콘 가격 인상을 위한 협상 대책을 강구 중인 것으로 나타남
- 현재 국내 레미콘 업계별 가격 협상은 수도권을 제외한 대부분의 지역에서 인상하는 방향으로 타결된 상태로 수도권 레미콘사들도 올해 레미콘 단가는 반드시 인상한다는 방침을 수립한 것으로 확인됨
- 특히 '19년 7월 기준 수도권 레미콘 가격은 기준가의 94% 수준(6만 6,350원)인 가운데 과거 레미콘 업계가 제시한 기준가 대비 97~99% 수준 보다 높은 수준이 요구될 것으로 예상됨
- 반면 건설 업계는 레미콘 생산에 필요한 골재 등의 가격 하락을 이유로 수도권 레미콘 단가의 동결을 주장하는 상황임
- 한편 대한건설자재직협회는 운반비 인상 등을 고려하면 레미콘 가격의 일정 수준 인상에 동의하지만 원가분석표 공유 및 시장가 이하 레미콘 납품사례 등의 조치가 없을 경우 단가협상이 어렵다는 입장을 밝힘

19) 건설경제(2020.07.20.) [http://cnews.co.kr/m_home/view.jsp?idxno=202007171408164100788\(2020.08.06.검색\)](http://cnews.co.kr/m_home/view.jsp?idxno=202007171408164100788(2020.08.06.검색))

5) 석탄

① 한국남부발전(주), 석탄재 재활용 노력 지속²⁰⁾

☞ 한국남부발전(주) 삼천발전본부는 석탄재 재활용 100만 톤을 달성함

- 한국남부발전(주) 삼천발전본부는 '17년 16만 톤으로 시작한 석탄재 재활용 양이 누적 100만 톤을 돌파했다고 밝힘
- 석탄발전소에서 연소 후 발생하는 석탄재는 일반적으로 석탄재 처리장에 매립되나, 처리 과정에서 발생하는 비산 먼지 등으로 인한 오염원인 동시에 민원발생의 대상임
- 이에 따라 남부발전은 삼천발전본부를 석탄재 매립 없이 전량 재활용하는 발전소로 건설하고 꾸준한 연구개발로 석탄재활용 활용 다양화를 통해 올해까지 누적 100만 톤의 석탄재 재활용 실적을 달성함
- 특히 지난 5월 삼표그룹과 함께 일본산 석탄재 대체를 위한 특수목적법인인 코스처(주)를 설립해 수입 폐기물 저감 등 앞장선 공로로 환경부 장관 표창을 수상했으며, 석탄재와 가축 분뇨를 활용한 친환경 조경용 토양 개발 등 지역 현안 해결을 위해 노력하고 있음
- 남부발전 관계자는 많은 노력을 통해 석탄재 전량 재활용을 이뤄냈으며 앞으로도 지역사회와 협력해 친환경 자원순환 모델 발굴을 지속하겠다고 밝힘

20) 남부발전 보도자료(2020.08.05.), [https://www.kospo.co.kr/?mn=sub&mcode=04010000&bmode=view&idx=2048&pg=1&searchType=&searchStr=\(2020.08.10. 검색\)](https://www.kospo.co.kr/?mn=sub&mcode=04010000&bmode=view&idx=2048&pg=1&searchType=&searchStr=(2020.08.10. 검색))

6) 철광석

① 철광석 가격 1년 만에 역대 최고치 경신²¹⁾

☞ 중국의 경제 회복으로 세계 철강 생산량의 약 50%를 차지하는 중국의 철광석 수입량이 증가하면서 철광석 가격이 상승함

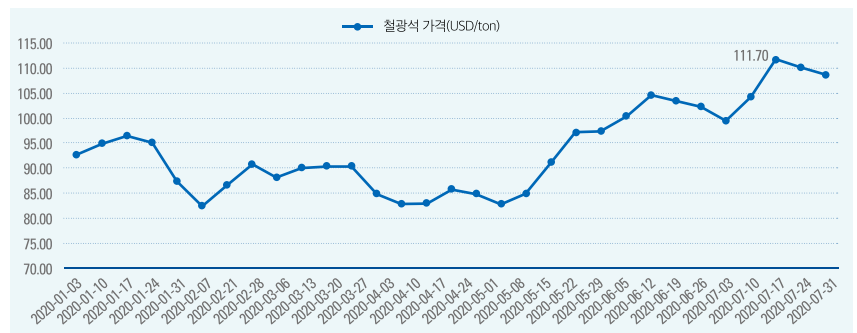
- 7월 17일, 중국 칭다오항 도착가 기준 철광석 가격은 톤 당 111.7달러로 1년 만에 최고치를 기록함

☞ 중국의 6월 철광석 수입 물동량은 전월 대비 약 17% 증가하면서 '17년 10월 이후 최고 수준을 기록함

- 중국의 상반기 철광석 수입량은 5억 4,720만 톤을 기록함

☞ 그러나 이후 중국 항만의 철광석 재고 증가에 따른 영향으로 철광석 가격이 하락함

일별 철광석 가격 추이



21) 국가원정보서비스(2020.07.16.), <https://www.kores.net>(2020.08.06. 검색)

자료 : 한국자원정보서비스, <https://www.kores.net>(2020.08.06 검색)
주 : 중국 칭다오항 도착가 62% Fe 분광 기준

② 세계 3대 철광석 공급업체 '20년 상반기 생산량 발표²²⁾

- ☞ 코로나19 팬데믹 영향에도 불구하고 세계 3대 철광석 공급업체인 Vale, Rio Tinto, BHP사의 '20년 상반기 실적은 견고한 편으로 나타남
- ☞ 호주 업체인 Rio Tinto와 BHP사는 올해 초 열대성 사이클론에도 불구하고 높은 생산량을 기록하였으며 각각 전년 대비 3.4%, 6.7% 증가함
 - Rio Tinto사는 1억 6,100만 톤, BHP사는 1억 4,400만 톤을 기록함
- ☞ 반면 브라질 Vale사의 경우 우기 및 코로나 영향으로 전년 대비 7.1% 감소한 1억 2,700만 톤을 기록함
 - 그러나 Vale사의 2분기 생산량은 6,760만 톤으로 전년 대비 5.5% 증가하였으며 이는 최근 중국 산업 활동 재개로 인해 철광석 수요가 증가한 영향으로 나타남
- ☞ 한편 세계 3대 철광석 공급업체의 올해 목표 생산량은 작년과 비슷한 수준을 유지하거나 소폭 증가할 전망이다
 - Rio Tinto사는 3억 2,400만~3억 3,400만 톤, BHP사는 2억 7,600만~2억 8,600만 톤, Vale사는 3억 1,000만~3억 3,000만 톤임

22) 한국자원정보서비스(2020.07.30.), <https://www.kores.net/>(2020.08.06. 검색)

7) 기타광석

① 국제유가 회복세 및 미·중의 경기부양책에 따라 주요 광물 가격 상승세²³⁾

- ☞ 코로나19 재확산 우려에도 불구하고 미국과 중국의 경기부양 정책에 따라 '동' 가격 상승세
 - 미국과 중국의 인프라 확대 중심의 경기부양 정책, 국제유가 상승, '동'의 주요 생산국인 페루의 5월 생산량이 코로나19의 여파로 전월 대비 42.2% 감소하는 등 주요 생산국의 생산 차질에 따라 가격이 상승함
 - 이에 따라 6월 평균 가격은 전월 대비 9.7% 상승한 톤당 5,742달러를 기록함
 - 다만 홍콩보안법 이슈에 따른 미·중간 리스크 심화 및 미국의 대유럽 31억 달러 규모의 관세 부과 등 하방리스크가 존재함
- ☞ 국제유가 상승 및 미국과 중국의 경기부양책에 따른 국제유동성 회복에 따라 아연 가격 상승세
 - 국제유가 상승 및 미국과 중국의 인프라 확대 등 경기부양책에 국제유동성 회복에 따른 투자 심리회복, 6월 산업경기지표 개선 등에 따라 아연의 가격은 상승세임
 - 다만 상반기 코로나19 확산에 따른 소비충격으로 인한 공급과잉 전환이 예상되고, '20년 정련아연 생산량이 전년 대비 4.7% 증가할 것으로 예상되어 가격 상승 압력을 부분적으로 상쇄함
 - 6월 아연 평균가격은 전월 대비 2.9% 상승한 톤당 2,021달러를 기록함

23) 국광물자원공사, 자원시장 월간동향(제 20-7호), [https://www.kores.net/komis/trend/strategy/resources/trendList.do?se_cd=157\(2020.08.10. 검색\)](https://www.kores.net/komis/trend/strategy/resources/trendList.do?se_cd=157(2020.08.10. 검색))

☞ 코로나19 재확산 우려에도 불구하고 미·중 경기부양 정책, 공급 부족으로 인해 니켈 가격 상승세

- 코로나19 재확산 리스크에도 불구하고 미·중의 경기부양 정책의 효과와 인도네시아 원광 금수조치, 코로나19 확산 여파에 따른 캐나다, 남아공, 마다가스카르 등의 니켈 생산 차질 등으로 니켈의 가격 상승 압력 발생
- 6월 국제유가도 전월 대비 34.9% 상승하면서 원자재 가격 상승을 견인하고 있고 중국의 전기차 산업 보조금 연장 및 생산량 할당체계 개편 등으로 수요가 증가하고 있음
- 이에 따라 니켈의 6월 평균 가격은 전월 대비 4.7% 상승한 톤당 12,703달러를 기록함

8) 목재

① 세계 목재산업 동향(2020년 6월)²⁴⁾

☞ 수요동향

- 중국의 '20년 4월 누적 부동산 개발 총 투자, 전년 동기 대비 3.3% 감소함
- 독일의 '20년 3월 건설산업 수주, 10.3% 감소함
- '20년 5월의 미국 주택착공은 전월 대비 4.3% 증가, 전년 동월 대비 23.2% 감소함
- '20년 4월 일본 주택착공은 전년 동월 대비 12.9% 감소함

☞ 수출·수입동향

- 중국의 '20년 5월 누적 목재 수입량은 전년 동기 대비 원목 22%, 제재목 13% 감소함
- 뉴질랜드의 '20년 5월 원목 수출량은 전년 동월 대비 12% 감소함
- 호주의 '20년 5월 누적 목재(목재칩, 원목, 제재목) 수출은 감소함
- 칠레의 '20년 5월 누적 목재 제품 수출액은 전년 동기 대비 23.4% 감소함

☞ 국내 목재산업 영향

- 기록적인 실업률과 불확실한 소비 심리로 경기 회복이 제한적이나 목재 및 목질보드 감소로 가격은 회복함
- 중국의 건설경기 부진 및 제재소 채산성 악화로 제재소 가동률이 50% 수준으로 하락하면서 원목가격이 하향 조정되고 있음

24) 산림청 해외목재유통정보(2020.07.21), [http://www.forest.go.kr/kfswweb/cop/bbs/selectBoardArticle.do?nttd=3147503&bbsId=BBSMSTR_1067&pageIndex=1&pageUnit=10&searchtitle=title&searchcont=&searchkey=&searchwriter=&searchdept=&searchWrd=&ctgryLrcls=&ctgryMdcls=&ctgrySmcls=&ntcStartDt=&ntcEndDt=&orgld=&mn=NKFS_02_01_11_05\(2020.08.06. 검색\)](http://www.forest.go.kr/kfswweb/cop/bbs/selectBoardArticle.do?nttd=3147503&bbsId=BBSMSTR_1067&pageIndex=1&pageUnit=10&searchtitle=title&searchcont=&searchkey=&searchwriter=&searchdept=&searchWrd=&ctgryLrcls=&ctgryMdcls=&ctgrySmcls=&ntcStartDt=&ntcEndDt=&orgld=&mn=NKFS_02_01_11_05(2020.08.06. 검색))

목재 주요 품목별 수입 현황(상반기)

품목	단위	2019년 상반기	2020년 상반기	증가율(%)
원목	천m ³	1,303	1,314	+0.8
제재목	천m ³	1,167	1,003	-14.1
성형목재	톤	58,724	59,394	+1.1
합판	천m ³	759	845	+11.3
파티클보드	천m ³	635	672	+5.8
섬유판	천m ³	185	120	-35.1
목재펠릿	천 톤	1,620	1,372	-15.3

자료 : 산림청 해외목재유통정보(2020.07.21.), 항만수요예측센터 재작성, [http://www.forest.go.kr/kfswb/cop/bbs/selectBoardArticle.do?nttid=3147503&bbsId=BBSMSTR_1067&pageIndex=1&pageUnit=10&searchTitle=title&searchCont=&searchKey=&searchWriter=&searchDept=&searchWrd=&ctgryLrcls=&ctgryMcls=&ctgrySmcls=&ntcStartDt=&ntcEndDt=&orgId=&mn=NKFS_02_01_11_05\(2020.08.06. 검색\)](http://www.forest.go.kr/kfswb/cop/bbs/selectBoardArticle.do?nttid=3147503&bbsId=BBSMSTR_1067&pageIndex=1&pageUnit=10&searchTitle=title&searchCont=&searchKey=&searchWriter=&searchDept=&searchWrd=&ctgryLrcls=&ctgryMcls=&ctgrySmcls=&ntcStartDt=&ntcEndDt=&orgId=&mn=NKFS_02_01_11_05(2020.08.06. 검색))

9) 고철

① 중국 10차 고철 수입쿼터 소폭 감소²⁵⁾

☞ 지난 7월 24일, 중국 생태환경부 고형폐기물센터는 '20년도 10차 고형폐자원 수입 물량 쿼터를 지정함

- 10차 수입물량은 총 7만 1,840톤으로 그 중 고철이 3,970톤, 폐종이 5만 6,650톤, 동스크랩 1만 110톤 등으로 구성됨

☞ 고철의 수입쿼터 물량이 지난 9차 대비 1천 톤가량 감소하였으나 수입 허가 업체는 기존 3개사에서 7개사로 증가함

☞ 중국은 지난 '19년 7월 이후 고철을 수입규제 품목으로 지정하면서 해당 품목에 대한 쿼터량 지정 및 수입허가증을 발급하고 있음

- 중국은 수입 고형폐자원에 대해 '수입 금지', '수입 규제', '수입 비규제' 등 3단계로 관리하고 있음

② 베트남 '20년 상반기 고철 수입량 증가²⁶⁾

☞ 베트남의 올해 상반기 고철 수입량이 전년 동기 대비 8.6% 증가한 261만 톤을 기록 하면서 한국 수입량을 넘어섬

- 한국의 경우 상반기 수입량이 241만 톤으로 전년 동기 대비 33.6% 감소하였으며 자급화가 증가하면서 꾸준히 수입량이 감소하는 추세임
- 한국의 수입 물동량 추세가 하반기까지 이어진다면 '20년 추정 수입량은 500만 톤을 밑돌 것으로 예상됨

☞ 한편, 베트남 수입 물동량의 약 55% 내외는 세계 2위 고철 수출국인 일본이 압도적으로 1위를 차지하고 있음

25) 스크랩워치(2020.07.28.), [http://www.scrapwatch.co.kr/news/articleView.html?idxno=37035\(2020.08.06. 검색\)](http://www.scrapwatch.co.kr/news/articleView.html?idxno=37035(2020.08.06. 검색))

26) 스크랩워치(2020.07.23.), [http://www.scrapwatch.co.kr/news/articleView.html?idxno=36998\(2020.08.06. 검색\)](http://www.scrapwatch.co.kr/news/articleView.html?idxno=36998(2020.08.06. 검색))

10) 철재

① '20년 6월 세계 조강생산량 전년 동월 대비 7.0% 감소한 1억 4,830만 톤 기록

☞ 코로나19의 영향에 따른 전월 동월 대비 감소세가 완화되는 추세이나 6월에도 전 지역에서 전년 동월 대비 물동량이 감소세를 기록함

- 세계 조강생산능력의 전월 동월 대비 감소세는 코로나19 영향이 본격화된 4월 이후 소폭 완화되고 있음(4월: -13.4%, 5월: -8.7%, 6월: -7.0%)
- EU와 남미가 전년 동월 대비 각각 22.3%(-268만 5천 톤), 27.3%(-136만 6천 톤) 감소하였으며 북미의 경우 감소세가 심화되어 같은 기간 34.0%(-283만 2천 톤) 감소함

☞ 조강생산량이 가장 많은 아시아는 전년 동월 대비 2.3%(-271만 톤) 감소함

- 인도와 일본이 전년 대비 각각 26.3%(-247만 톤), 36.3%(-319만 6천 톤) 감소하였으나 중국이 빠르게 경제회복을 하면서 같은 기간 4.6%(+404만 6천 톤) 증가하여 감소량을 일부 상쇄함

(단위: 천 톤, %)

'20년 6월 세계 조강생산량

구 분	2019년		2020년		증감률	
	6월	누적	6월	누적	당월	누적
EU(17)	12,024	75,114	9,339	61,906	-22.3	-17.6
Other Europe(9)	8,884	54,423	8,360	51,664	-5.9	-5.1
North America(2)	8,328	50,885	5,496	41,770	-34.0	-17.9
South America(10)	4,997	30,813	3,631	25,194	-27.3	-18.2
Middle East(5)	6,255	36,740	6,063	35,983	-3.1	-2.1
Africa(3)	1,112	7,511	875	5,947	-21.3	-20.8
Oceania(2)	534	3,054	528	2,953	-1.0	-3.3
Asia(11)	116,382	663,893	113,672	648,240	-2.3	-2.4
- China	87,533	491,412	91,579	502,556	4.6	2.3
- India	9,387	56,930	6,917	43,127	-26.3	-24.2
- Japan	8,794	51,086	5,598	42,209	-36.3	-17.4
- South Korea	5,949	36,022	5,097	32,592	-14.3	-9.5
- Taiwan, China	1,809	11,418	1,700	10,719	-6.0	-6.1
Others	839	5,285	310	3,114	-63.1	-41.1
World	159,396	927,717	148,295	876,772	-7.0	-5.5

자료 : 세계 철강 협회, www.worldsteel.org(2020.08.06 검색)

주 : 매월 업데이트됨에 따라 전월 수치가 재확정됨

② 현대제철, 상반기 후판 가격 인하 결정²⁷⁾

☞ 연초부터 진행된 철강 업계와 조선 업계 간의 후판 가격협상이 현대제철이 한 발 양보하면서 가격 인하로 최종 협상됨

- 조선용 후판(조선 건조에 사용되는 철판)은 1년에 두 번 가격 협상을 진행하는데 코로나19에 따른 불황으로 조선 업계와 철강 업계의 입장이 첨예하게 대립하면서 협상이 지연됨

27) 머니투데이(2020.07.30.),
<https://news.mt.co.kr/mtview.php?no=2020072915354589673>
 (2020.08.06 검색)

- ✎ 지연된 협상으로 인해 저가 일본산 후판이 수입되고 조선사 수주 부진으로 수요 대비 공급이 많아진 것이 철강 업계의 부담으로 작용함
- ✎ 한편 현대제철과 달리 포스코는 계속해서 협상에 난항을 겪고 있으며 입장 차이를 좁히지 못하고 있으나, 현대제철이 가격 인하를 결정하면서 포스코 역시 인하할 가능성이 높아짐
- ✎ 철강 업계는 중국의 인프라 투자 및 국내 그린뉴딜 정책 등으로 하반기 실적 향상을 기대하였으나 가격 협상 실패 및 철광석 가격 상승으로 올 3분기 실적도 어려운 상황에 놓임
 - 중국의 경제 회복으로 인해 7월 17일 기준 철광석 가격은 톤 당 111.7달러로 1년 만에 최고치를 기록함
- ✎ 조선 업계 역시 코로나19에 따른 선박 수주 감소로 가격 인상이 불가능하다는 입장을 고수할 것으로 보이면서 하반기 가격 협상 역시 난항을 겪을 것으로 예상됨
 - 국내 조선사들의 상반기 조선 수주량은 118만CGT로 전년 동기 대비 68.6% 감소함²⁸⁾

28) 한국수출입은행 해외경제연구소 (2020.07.20.), <http://keri.koreaexim.go.kr/site/program/board/basicboard/view?menuId=007002001001&boardtypeid=168&boardid=62922>(2020.08.06. 검색)

11) 자동차

① 상반기 전기차 보조금 수령, 미국산과 중국산 비중 증가²⁹⁾

- ✎ '20년 상반기, 전기차는 전년 동기 대비 23.0% 증가한 2만 2,267대 판매됨
 - 전기 승용차는 대당 보조금이 축소되고 신모델 출시가 지연되면서 국내 제작사 판매는 전년 동기 대비 43.1% 감소한 반면 수입차는 신모델 판매 증가 등으로 564.1% 증가함
 - 전기화물차는 양산형 모델 출시와 운송사업허가 혜택 등으로 전년 동기 대비 33,440% 증가한 5,031대가 판매됐으며 전기버스는 친환경 버스 전환정책 강화로 보조금 규모가 확대되면서 전년 동기 대비 64.5% 증가한 181대가 판매됨
- ✎ 국내 제작사의 상반기 판매 점유율은 전년 대비 28.1%p 하락한 65.1%를 기록함
 - 현대차는 전기화물차의 성장에도 승용차 판매 감소로 전체 판매는 2.9% 감소했으며, 기아차도 승용차 판매가 전년 동기 대비 54.6% 하락하면서 전체 판매는 23.7% 감소함
 - 테슬라는 모델3 투입확대로 판매량이 전년 동기 대비 1587.8% 증가하면서 상반기 전기승용차 점유율이 43.3%를 기록함
 - 전기승합차는 대부분 전년 동기 대비 성장세를 보였으며 특히 중국계 버스 판매가 전년 동기 대비 105.9% 증가하면서 상반기 전기버스의 중국산 점유율은 전년 대비 7.8%p 증가한 38.7%를 기록함
 - 테슬라의 상반기 승용차 보조금 수령규모는 약 900억 원(전체 전기승용차 보조금의 43%)이며, 중국산 버스보조금은 약 59억 원(전체 전기버스 보조금의 35.1%)으로 추정됨

29) 한국자동차산업협회 보도자료(2020.07.30.), http://www.kama.or.kr/BoardController?cmd=V&boardmaster_id=Bodo&board_id=437&menunum=0002&searchGubun=&searchValue=&pagenum=1(2020.08.06. 검색)

- ✎ 프랑스와 독일 등은 자국 업체가 경쟁우위에 있거나 역량을 집중하는 차종에 보조금 정책을 집중하여 자국업체를 지원해오고 있음
- 전기차 보급은 차량성능 뿐만 아니라 국민 세금이 투입되는 보조금 정책에 의해서도 크게 좌우되고 있음
- 자동차산업협회 관계자는 우리나라도 프랑스나 독일처럼 보조금 제도를 개선하여 자국 기업에게 더 유리하도록 개선해갈 필요가 있다고 언급함

② 국내 완성차 업체, 코로나19에도 상반기 내수 판매량 증가³⁰⁾

✎ 국내 완성차 업체의 상반기 생산량은 전년 동기 대비 19.8% 감소함

- 생산량 감소는 르노삼성의 닛산로고 위탁생산 중단 등과 같은 요인도 일부 작용했으나, 코로나 19 팬데믹에 따른 글로벌 경기둔화의 영향이 큰 것으로 보임
- 업체별로는 쌍용(-32.6%), 한국지엠(-30.9%), 대우버스(-22.8%), 르노삼성(-19.0%), 기아(-18.5%), 현대(-17.0%), 타타대우(-13.9%) 등 모든 회사의 생산량이 두 자릿수 감소함
- 다만, 신형 그랜저 생산 및 판매가 본격화된 아산공장은 국내 공장 중 유일하게 생산량이 증가함(+7.6%)

✎ 국내 완성차 업체의 상반기 수출량은 전년 동기 대비 33.9% 감소함

- 코로나19 확산으로 주요 자동차 시장인 미국과 유럽 등지에서 영업에 차질이 발생하고 소비가 위축되면서 수출량이 급격하게 감소함
- 업체별로는 대우버스(-75.0%), 르노삼성(-74.8%), 기아(-36.2%), 타타대우(-36.2%), 한국지엠(-36.1%), 쌍용(-30.3%), 현대(-26.8%) 등 모든 회사의 수출량이 두 자릿수 감소했으며, 아산공장을 제외한 국내 전 공장에서 수출이 감소함
- 다만, '19년 상반기 아산공장 생산 차종의 수출이 급격하게 감소(-52.0%)한 바 있어 기저효과에 따른 수출량 증가(+8.3%)로 보임

✎ 국내 완성차 업체의 상반기 내수 판매량은 전년 동기 대비 5.8% 증가함

- 큰 폭의 수출 감소에도 내수 판매량 증가로 국내 내수 생산량 감소폭은 상대적으로 적었으나 경영 위기를 겪고 있는 쌍용차와 대우버스, 타타대우 등의 상업용 자동차 생산업체들은 저조한 판매 실적을 기록함
- 업체별로는 르노삼성(+51.3%), 한국지엠(+15.5%), 기아(+14.6%), 현대(+0.1%)가 증가, 대우버스(-12.4%), 타타대우(-17.5%), 쌍용(-27.0%)이 감소함
- 다만, 증가한 업체 중에서도 현대차 상업용 차량 생산 공장인 전주공장(-7.6%), 한국지엠 상용 및 경차 생산 공장인 창원공장(-12.6%), 기아차 경차 생산 공장인 동희오토 서산공장(-17.2%) 등은 내수 판매량이 감소함
- 또한, 국외 생산공장에서 OEM 생산되어 내수로 수입·판매되는 자동차의 경우, 올해 상반기에 르노삼성은 전년 동기 대비 65.9% 감소한 반면 한국지엠은 126.6% 증가함
- 한국지엠이 '20년 상반기 국내에 출시한 국외 생산 공장 차량인 트레버스와 콜로라도가 인기를 끌면서 전년 동기 대비 많은 판매 실적을 기록함

30) 한국자동차산업협회 통계센터 생산 판매통계(유료자료), 항만수요예측센터 재작성, <http://www.kama.or.kr/NewsController>(2020.08.07. 검색)

국내 항만 및 품목 동향

2. 품목별 동향

20

2020년 상반기 국내 완성차업체
공장별 생산·내수 판매·수출량

(단위: 대, %)

업체	공장	국내 생산			내수			수출		
		2019년 상반기	2020년 상반기	증가율	2019년 상반기	2020년 상반기	증가율	2019년 상반기	2020년 상반기	증가율
현대	울산	757,021	601,681	-20.5	267,248	255,048	-4.6	482,099	350,068	-27.4
	아산	113,203	121,820	7.6	101,733	115,577	13.6	11,625	12,595	8.3
	전주	24,104	18,874	-21.7	15,132	13,988	-7.6	6,801	3,714	-45.4
	소계	894,328	742,375	-17.0	384,113	384,613	0.1	500,525	366,377	-26.8
기아	화성	249,807	237,322	-5.0	102,250	148,359	45.1	134,737	78,026	-42.1
	광주	229,385	201,671	-12.1	52,752	71,234	35.0	169,292	129,871	-23.3
	소하리	147,432	87,327	-40.8	47,425	25,199	-46.9	100,643	56,798	-43.6
	*서산	119,550	81,960	-31.4	40,443	33,495	-17.2	77,976	43,319	-44.4
	소계	746,174	608,280	-18.5	242,870	278,287	14.6	482,648	308,014	-36.2
한국지엠	부평	146,665	114,494	-21.9	13,106	17,074	30.3	132,660	97,282	-26.7
	창원	84,173	44,932	-46.6	19,315	16,881	-12.6	62,913	27,648	-56.1
	국외	-	-	-	3,150	7,137	126.6	-	-	-
	소계	230,838	159,426	-30.9	35,571	41,092	15.5	195,573	124,930	-36.1
르노삼성	부산	81,971	66,414	-19.0	31,578	53,563	69.6	49,338	12,423	-74.8
	국외	-	-	-	4,928	1,679	-65.9	-	-	-
	소계	81,971	66,414	-19.0	36,506	55,242	51.3	49,338	12,423	-74.8
쌍용	평택	71,442	48,158	-32.6	55,950	40,856	-27.0	12,239	8,532	-30.3
대우버스	울산	1,028	794	-22.8	956	837	-12.4	40	10	-75.0
타타대우	군산	2,551	2,196	-13.9	2,073	1,711	-17.5	920	587	-36.2
계		2,028,332	1,627,643	-19.8	749,988	793,822	5.8	1,241,283	820,873	-33.9

주 : 동희오토 서산공장에서 기아자동차 경차 위탁 생산

자료 : 한국자동차산업협회 통계센터 생산판매통계(유료자료), 항만수요예측센터 제작성, [http://www.kama.or.kr/NewsController\(2020.08.07. 검색\)](http://www.kama.or.kr/NewsController(2020.08.07. 검색))

12) 잡화

① '20년 6월 국내 기계 산업의 수출 금액은 전년 동월 대비 16.7% 감소한 137억 500만 달러 기록, 수입 금액은 동 기간 15.2% 증가한 99억 9,400만 달러 기록³¹⁾

☞ 수출은 특히 수송기계 업종에서 큰 폭으로 감소(-34.8%)한 반면 수입 금액은 모든 업종에서 고르게 전년 대비 증가함

- 일반기계의 수입 금액은 35억 4,400만 달러로 전년 대비 26.5% 증가, 정밀기계(15.5%)와 금속제품업(15.0%)의 수입 금액 증가율도 두 자릿수를 기록함

(단위: 백만 달러, %)

구분	수출		수입	
	금액	증감률	금액	증감률
기계산업	13,705	-16.7	9,994	15.2
일반기계업	4,010	-1.3	3,544	26.5
전기기계업	2,557	-0.2	1,817	9.8
정밀기계업	1,281	-0.8	2,099	15.5
수송기계업	5,095	-33.4	1,993	3.3
조선	1,305	-29.0	257	203.8
금속제품업	762	-13.6	540	15.0

자료 : 한국기계산업 진흥회, 기계산업 통계월보 8월호(2020.8.14.), [https://www.koami.or.kr/data/industryView.do\(2020.0.20. 검색\)](https://www.koami.or.kr/data/industryView.do(2020.0.20. 검색)), KMI 제작성

② 국가별 수출 금액 부문에서 중국(+0.4%)은 소폭 상승, 미국(-16.8%), 베트남(-0.4), 일본(-23.3%) 등 주요 수출대상국 대부분은 전년 동월 대비 큰 폭 감소

- 지역별로는 아시아(-1.8.0%), 북미(-17.8%), 유럽(-24.5%), 중동(-28.5%), 중남미(-57.1%) 등 모든 지역으로의 수출이 전년 동월 대비 큰 폭으로 감소한 것으로 나타남
- 하지만 수출 주요대상국과 지역을 중심으로 기계산업의 수출 감소폭이 둔화되고 있는 것으로 분석됨

'20년 6월 기계산업 업종별 품목동향

31) 한국기계산업 진흥회, 기계산업 통계월보 8월호(2020.8.14.), [https://www.koami.or.kr/data/industryView.do\(2020.08.19. 검색\)](https://www.koami.or.kr/data/industryView.do(2020.08.19. 검색))

13) 유류·화학공업생산품

① 대한석유협회, 세계 정유 및 석유화학 투자현황과 코로나19가 세계 온난화 정책에 미친 영향에 대한 해외보고서 발간³²⁾

☀ 최근 수년간 정유, 석유화학 시설에 대한 신규투자는 이미 단기적인 소비증가를 크게 앞서 진행되기 시작했으며, 더욱이 올해 초 코로나19 팬데믹에 의한 수요급감은 설비과잉에 대한 우려를 크게 악화시키고 있음

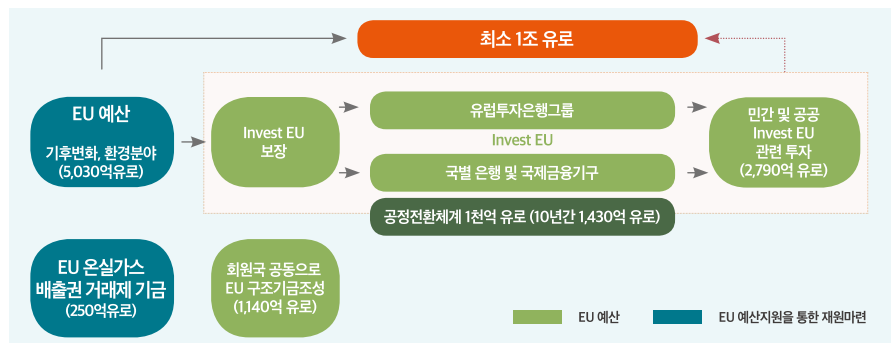
- 장기적으로 볼 때 플라스틱과 가스에 대한 수요는 비교적 강력하기 때문에 분명한 기회가 상존하고 있으나, 이들 산업은 막대한 자본이 투여되는 대규모 투자가 관련되어 있다는 점을 감안할 때 많은 리스크를 품고 있음
- 정유부문의 신규 정제능력 건설 및 업그레이드 설비에 대한 투자는 '19년 약 520억 달러(유지보수 투자를 포함할 경우 750억 달러 규모)이며 수년간의 투자 확대로 인해 '19년 석유화학 사업과 통합된 2개의 대형 정제설비(각각 40만 b/d 규모)를 포함한 새로운 정제능력은 2.2백만 b/d가 추가되었음
- '14년 이후, 새로운 석유화학 설비용량을 구축하거나 기존 플랜트를 확장하는 데 약 1,200억 달러가 투자되었으며, 이들 투자의 70% 이상이 중국과 미국 두 국가에 집중되어 이루어졌음
- '15년까지 대부분의 투자는 중국에서 이루어진 석탄-올레핀(CTO) 및 메탄올-올레핀(MTO) 시설이었으나 수입 메탄올 가격의 상승으로 경제성이 악화되면서 중국의 MTO 시설 투자는 감소했으며, CTO 투자 또한 석탄가격의 하락으로 이전보다는 느리게 진행되었고 미국 셰일가스 시추 관련 글로벌 석유화학 투자가 증가해 왔음

☀ 코로나19로 유엔기후변화협약 총회가 올해 11월에서 내년으로 연기되고 국가온실가스 목표 통지 및 갱신 기한도 연기될 것으로 전망됨

- 최근 유럽은 탄소 중립 경제로 가기 위한 투자 대상에 대해 논의하였으며 건물 보수, 재생에너지, 클린 수소, 클린 수송 등을 언급하며 향후 상세 전략을 발표할 예정임
- 독일에서는 메르켈 총리가 속한 기민당내에서 코로나19 확대에 따른 노동자와 기업 부담을 고려하여 '30년 온실가스 감축목표 상향에 반대하는 문서를 발표하고 경제활력 정책 패키지를 연방 의회에 제출함
- 미국에서는 민주당 지지단체들간 기후변화 정책수립을 매개로 하여 급진파와 중도파의 연계를 강화하려 한다는 동향이 보도되었으며 '30년까지 탈탄소화한다는 정책보다는 '50년까지 탄소배출제료를 목표로 하고 있다고 전해지고 있음

32) 대한석유협회 글로벌 오일 뉴스레터 (2020.07.10.), [http://www.petroleum.or.kr/ko/material/material6.php?option=&keywo rd=&category=&id=1902&page=1&mode=read&b_type=\(2020.08.07. 검색\)](http://www.petroleum.or.kr/ko/material/material6.php?option=&keywo rd=&category=&id=1902&page=1&mode=read&b_type=(2020.08.07. 검색))

유럽 그린딜 투자계획



자료 : European Commission(2020).

연구책임자

하태영 항만수요예측센터장

연구진

이수영 항만수요예측센터 전문연구원

이경한 항만수요예측센터 전문연구원

안승현 항만수요예측센터 전문연구원

이나영 항만수요예측센터 연구원

신정훈 항만수요예측센터 연구원

천민수 항만수요예측센터 연구원

감리

김범중 항만연구본부 선임연구위원

항만과 산업

국내 항만 및 품목 동향

발행일 2020. 8. 28.

편집 겸 발행인 장영태

발행처 한국해양수산개발원 항만연구본부 항만수요예측센터
49111 부산광역시 영도구 해양로301번길 26(동삼동)
전화 051) 797-4800 | 팩스 051) 797-4810
www.kmi.re.kr

편집디자인 공감
전화 070-4407-6252 www.grokw.net