

해운시황 포커스

통권 311호 (2016.08.08~08.12)

한국해양수산개발원 | 발행: 김성귀 원장 | 감리: 김우호 본부장 | 051)797-4635

49111 부산시 영도구 해양로 301번길 26 한국해양수산개발원

※ 이 자료는 KMI의 비영리 학술활동의 일환으로 제공되고 있습니다.



건화물선 시장

고병욱 전문연구원 (valiance@kmi.re.kr)



호주 철광석, 인도네시아 석탄 물동량 증가로 BDI 상승



- ▶ 최근 BDI는 671p(8월 12일)를 기록하여 전주 대비 35p 상승
 - 케이프는 4,800달러(일)를 기록하며 전주 대비 546달러(일) 상승
 - 파나마스는 전주 대비 503달러(일) 상승하며 5,625달러(일) 기록
 - 수프라막스는 49달러(일) 하락한 6,720달러(일), 핸디사이즈는 7달러(일) 상승한 5,728달러(일) 기록
 - FFA 시장은 케이프 근월물을 제외하고는 현물운임 상승분위기와 미래운임 상승 기대감으로 상승하는 모습. 케이프는 9월물이 225달러(일) 하락한 6,950달러(일), 4분기물이 25달러 상승한 8,925달러(일)을 기록. 파나마스는 9월물이 325달러(일) 상승한 6,475달러(일), 4분기물이 225달러(일) 상승한 6,725달러(일)을 기록. 수프라막스는 현물운임 소폭 하락한데 반해 9월물이 425달러(일) 상승한 7,200달러(일), 4분기물이 400달러(일) 상승한 7,200달러(일)을 기록. 핸디사이즈는 소폭 상승
- ▶ 케이프 운임은 수요일부터 태평양 수역을 중심으로 상승세로 전환
 - 태평양 수역은 서호주 철광석이 전주 대비 물동량이 증가하면서 운임 상승세에 기여. 그러나 동호주 석탄 물동량은 감소함
 - 대서양 수역은 브라질 철광석 물동량 유입이 계속 부진했으나 중국 철광석 수요가 뒷받침이 되면서 중국-브라질 R.V. 운임이 지속적으로 상승하는 모습
- ▶ 파나마스 운임은 상승세로 반전함
 - 태평양 수역은 인도네시아 석탄 물동량이 전주 대비 크게 증가하여 운임상승에 기여
 - 대서양 수역은 미국 걸프만 물동량이 증가하고, 남미 곡물은 전주 대비 소폭 감소했으나 물동량 유입이 지속되면서 운임지지세 역할
- ▶ 수프라막스 운임은 목요일까지 하락세가 이어지다 금요일 소폭 상승세로 전환

		금주 (08.12)	(전주비)	2016년			2015년		
				최저	최고	평균	최저	최고	평균
건화물선 시장									
운임지수	BDI	671	(35)	290	748	526	471	1,511	719
	BCI	891	(121)	117	1,160	623	311	2,604	1,026
	BPI	703	(63)	282	879	549	408	1,179	695
	BSI	643	(-4)	243	702	500	448	993	665
	BHSI	396	(2)	183	401	301	260	488	365
		(08.12)							
용선료 (1년, \$/day)	Capesize	6,500	(250)	4,725	8,500	6,320	4,500	10,850	7,627
	Panamax	6,225	(50)	4,750	6,375	5,515	5,825	8,875	7,492
	Handymax	6,500	(-)	4,250	6,500	5,485	4,750	9,500	7,606
		(08.12)							
운임(\$/day)	Capesize	4,800	(546)	485	8,374	3,925	2,594	19,499	6,977
	Panamax	5,625	(503)	2,260	7,027	4,400	3,258	9,403	5,561
	Supramax	6,720	(-49)	2,544	7,342	5,246	4,681	9,770	6,964
	Handysize	5,728	(7)	2,698	5,828	4,392	3,900	7,239	5,381

컨테이너선 시장

전형진 센터장 (chun@kmi.re.kr)



화주들의 강력한 운임조정 요구로 운임약세 지속

- ▶ 상해발 운임지수인 SCFI는 전주 대비 46p 하락한 634.5p를 기록함
 - 용선료 지수인 HRCI는 전주 대비 2p 하락한 429p를 기록하였음
- ▶ 아시아-유럽항로의 경우, 상해발 유럽행 운임은 전주 대비 TEU당 90달러 하락한 771달러를 기록하였음
 - 아직 성수기이나 물동량이 7월말을 기점으로 서서히 둔화되고 있어 선사들의 운임방어 노력이 큰 효과를 보지 못하고 있음
- ▶ 아시아-북미항로의 경우, 상해발 북미행 운임은 미서안이 전주 대비 FEU당 52달러 하락한 1,225달러, 미동안이 116달러 하락한 1,768달러를 기록하였음
 - 여전히 성수기이나 북미항로로 선박이 대형화되는 등 선박량 증가효과로 운임약세 현상을 보이고 있음. 또한 화주들의 운임조정 요구가 여전히 강해 당분간 운임약세가 예상됨
- ▶ 최근 머스크의 영업실적 발표를 보면, 현재 운임 수준으로는 아무리 비용절감을 해도 이익을 얻을 수 없는 한계상황에 이르렀다고 판단됨. 머스크사의 단위당 비용은 2015년 2분기 FEU당 2,246달러에서 올해 2분기 1,911달러로 낮아져 역대 최저 수준을 기록했으나 운임이 이보다 낮아 영업적자를 피할 수 없었음
 - 머스크는 올해 2분기는 물론 상반기 영업실적에서 적자를 기록하였음. 특히 올해 상반기 벅커유 평균비용이 작년 상반기 톤당 346달러에서 올해 상반기 186달러까지 크게 하락했음에도 불구하고 영업적자를 막지 못했음
- ▶ 한편 중국발 종합컨테이너운임지수인 CCFI는 전주 대비 0.6p 상승한 702.9p를 기록함



		금주 (08.12)	(전주비)	2016년			2015년		
				최저	최고	평균	최저	최고	평균
컨테이너선 시장									
상해발운임지수 (SCFI) 및 운임 (USD)	종합	634.5	(-46.0)	400	753	568	484	1,091	724
	유럽항로(TEU)	771	(-90.0)	205	1,206	581	205	1,256	617
	미서안항로(FEU)	1,225	(-52.0)	725	1,498	1,023	766	2,265	1,482
	미동안항로(FEU)	1,768	(-116.0)	1,496	2,542	1,843	1,448	5,049	3,131
	일본항로(TEU)	188	(-1.0)	110	194	175	66	240	143
	한국항로(TEU)	103	(-4.0)	95	125	109	105	205	160
	동남아항로(TEU)	53	(-)	53	95	66	87	241	185
용선지수(HRCI)		429.0	(-2.0)	429	453	444	449	783	629
운임지수(CCFI)	종합	702.9	(0.6)	632	785	689	713	1,079	874
	유럽항로	874.5	(2.4)	625	931	749	736	1,349	994
	미서안항로	596.5	(-7.1)	534	839	675	746	1,054	900
	미동안항로	759.4	(-11.0)	723	1,029	835	854	1,400	1,168
	일본항로	634.5	(0.8)	612	644	627	608	714	651
	한국항로	499.6	(-8.4)	508	607	542	552	725	626
	동남아항로	603.2	(-3.4)	590	646	619	611	884	718

유조선 시장

최영재 연구원 (cyjinas@kmi.re.kr)



VLCC, 중동시장을 중심으로 운임 상승

- ▶ 중동시장은 주중 성악활동 증가 및 9월 이라크발 물동량 증가 전망에 따라 운임수익이 8주 만에 상승 반전하였음. 서아프리카 시장 또한 상승 반전하여 회복세를 보임
 - VLCC 평균 운임수익은 21,281달러(일)로 전주 대비 3,532달러(19.9%) 증가하였으며 ‘중동-중국’ 운임지수는 WS 37.5로 전주 대비 3.5p(10.3%) 상승하였음
 - 연료유 가격은 아시아를 제외한 대부분의 항만에서 상승세
- ▶ 항로별 운임수익은 중동-아시아 17,145~19,392 달러/일(12%▲~26%▲), 중동-미국 25,941 달러/일(24%▲), 중동-유럽 23,046 달러/일(22%▲) 기록. 서아프리카 시장은 중국항 22,644 달러/일(12%▲), 미국항 39,547 달러/일(13%▲), 인도항 24,014 달러/일(1%▼) 기록

[08월 12일 선박유(380cst) 가격 동향]

구분	유럽			북중미				아시아			
항만	로테르담	제노아	포스	L.A	휴스턴	파나마	팔라만카	푸자이라	상가포르	홍콩	일본
\$/톤	212.5	232.5	225.5	223.0	206.0	217.5	242.5	227.0	222.5	232.5	245.5
ww	3.9%	4.0%	4.2%	1.4%	3.3%	4.6%	7.1%	2.5%	-	-	-2.8%



제품선, 대서양 수역 운임의 변동성 증가

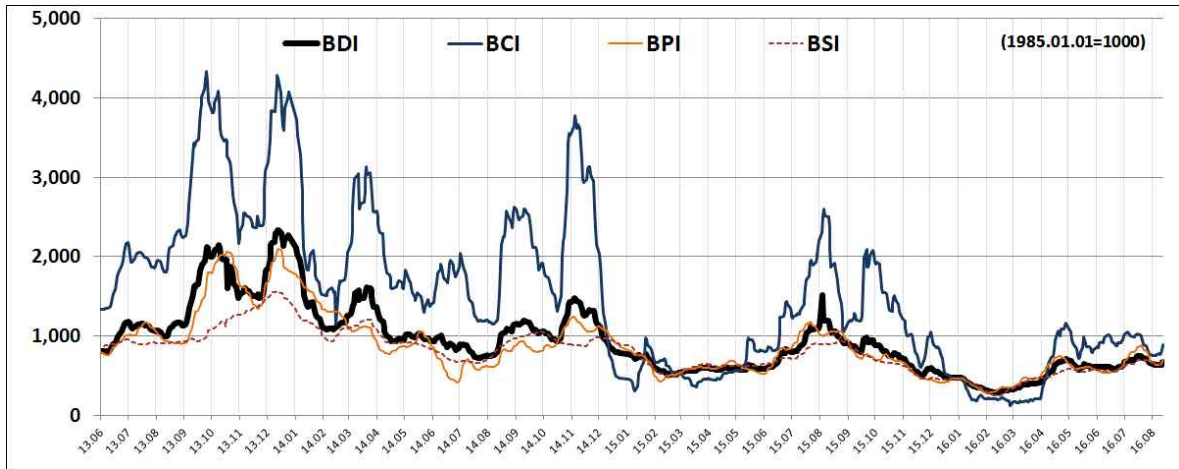
- ▶ 대서양시장 : 미걸프만 시장은 수요부진이 가속화되어 운임수익이 대폭 하락한 반면 북해 시장은 대체재 가격상승 등에 따른 제품유 수출량 증가로 지난주 하락폭을 상회하는 큰 폭의 회복세를 보임
- ▶ 아시아시장 : 아시아 제품유 수요가 유지되는 가운데 LR1 운임수익은 약보합세, LR2 운임수익은 회복세를 보였으며, MR 운임수익은 일본 연휴의 영향으로 다소 하락하였음
 - 제품선 평균 운임수익은 10,012 달러(일)로 전주 대비 345달러(3.6%) 증가하였고, 싱가포르-일본 항로 운임은 WS 116.0로 전주 대비 1.0p(0.9%) 하락하였음
 - 대서양 MR 항로별 운임수익은 북해-미동안 7,799 달러/일(24%▲), 북해-서아프리카 11,946 달러/일(58%▲), 미걸프-북해 658 달러/일(61%▼), 미걸프-남미동안 9,744 (12%▼) 기록
 - 아시아 항로별 운임수익은 중동-일본 LR1 14,666 달러/일(1%▼), LR2 20,593달러/일 (10%▲) 기록. MR은 인도-일본 11,555 달러/일(4%▼) 기록



		(전주비)		2016년			2015년		
				최저	최고	평균	최저	최고	평균
유조선 시장		(08.12)							
Average Earnings (\$/day)	VLCC	21,281	(3,532)	17,749	93,982	44,408	25,546	105,379	60,180
	MR	10,012	(345)	9,504	19,093	13,093	14,713	31,089	21,604
용선료 (1년,\$/day)	VLCC	31,000	(-)	31,000	59,000	42,439	38,000	59,000	48,433
	MR	13,750	(-)	13,750	19,000	16,731	14,500	20,500	17,731
		(08.12)							
운임지수(WS)	VLCC	37.5	(3.5)	34.0	97.5	58.8	29.0	90.0	63.5
	MR	116.0	(-1.0)	117.0	150.0	131.1	107.5	172.0	132.7

* 본 VLCC WS 항로는 '중동-중국'임

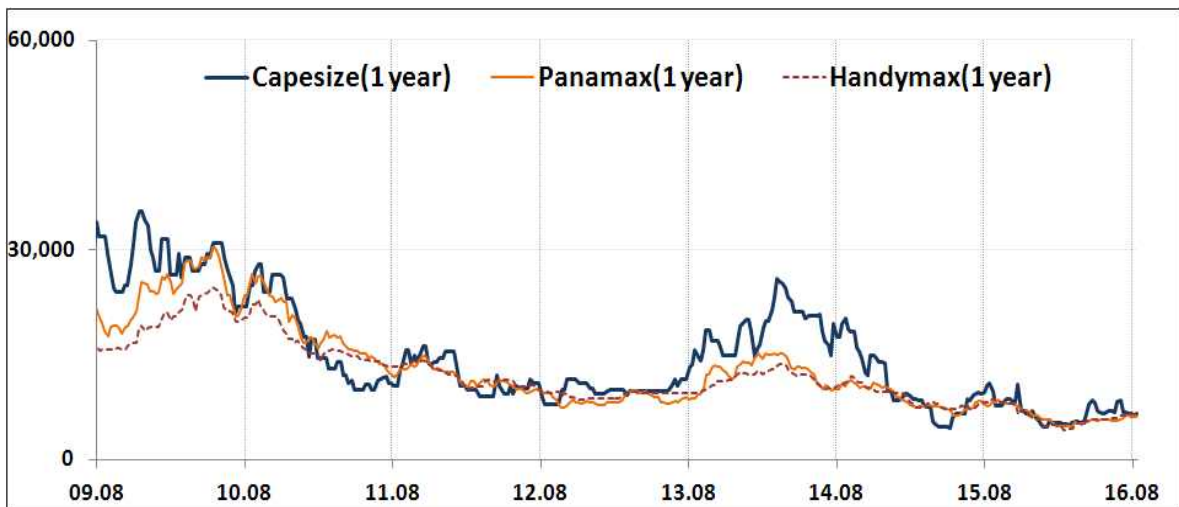
건화물선 운임 지수



Baltic Exchange.

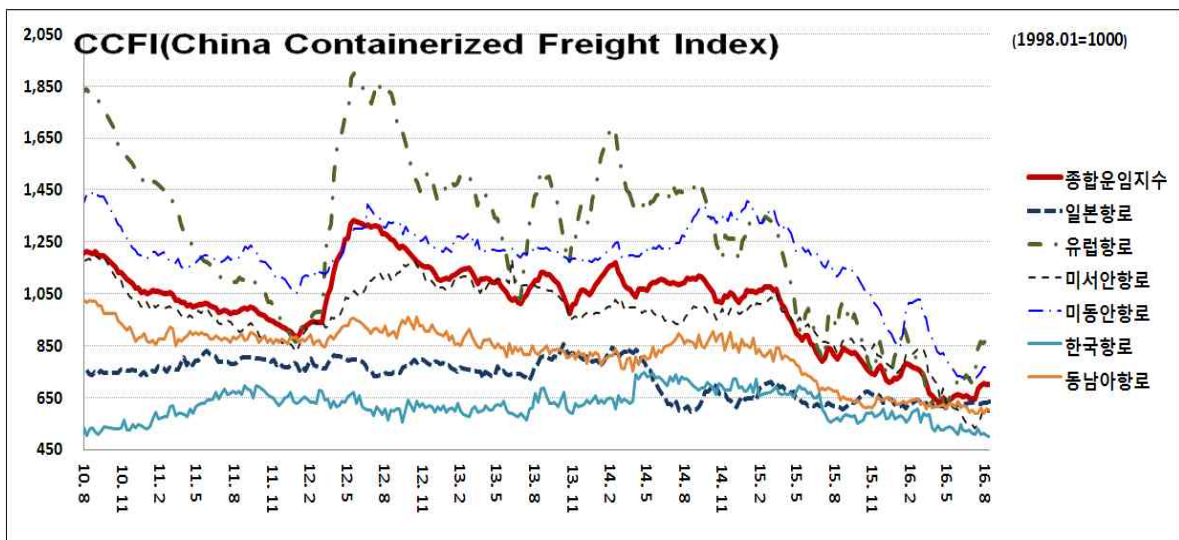
건화물선 용선료

\$/day



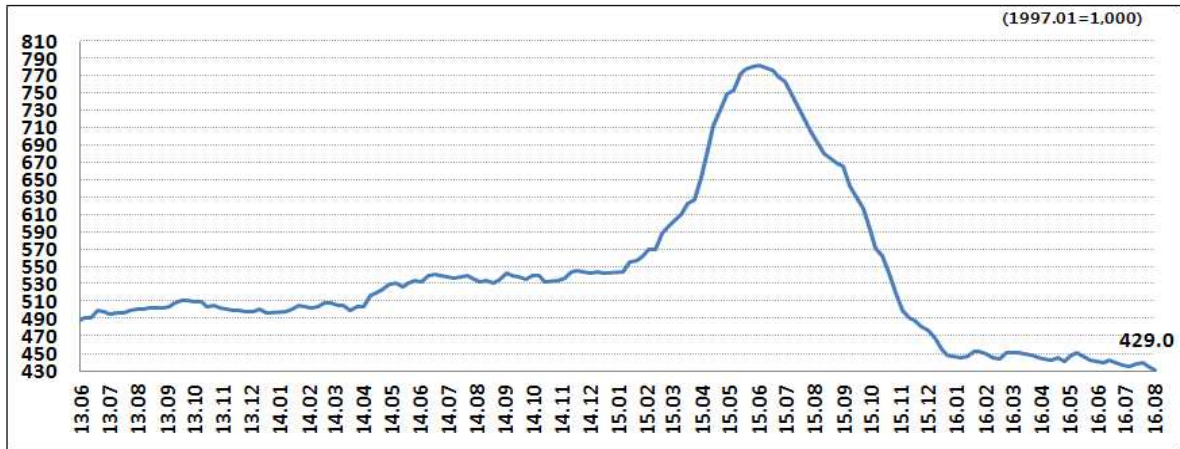
Clarkson.

컨테이너선 운임 지수 (CCFI)



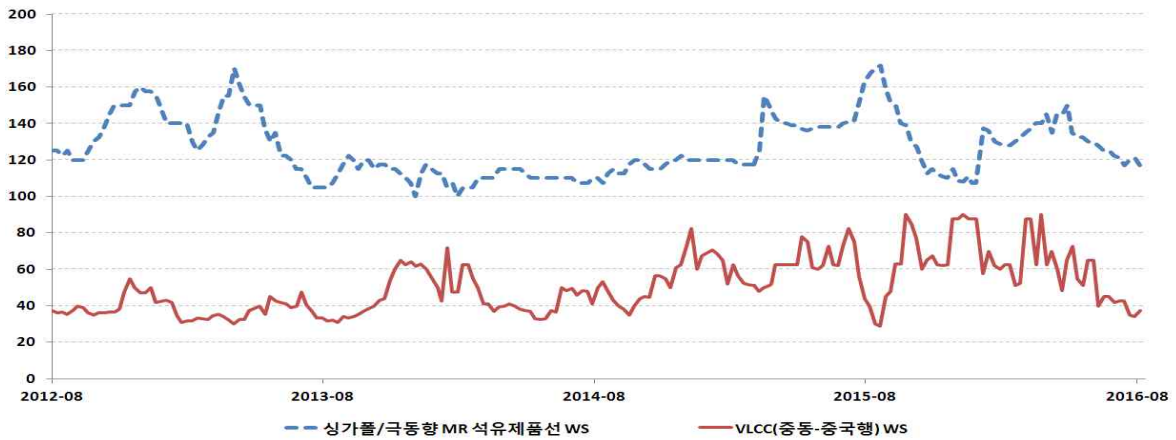
상해항운교역소

컨테이너선 용선지수 (HRCI)



Lloyd's List.

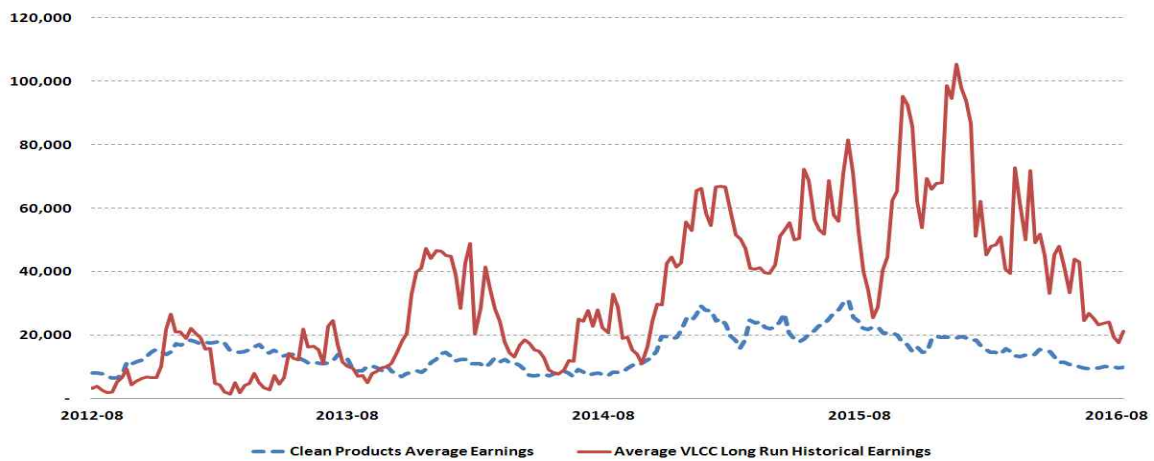
유조선운임지수(WS)



Charles R. Weber

VLCC & Clean Product(MR) Average Earnings

\$/day



Clarkson.

주요 해운지표 추이

					2016년			2015년		
금 주 (전주비) 8월평균					최저	최고	평균	최저	최고	평균
중고선 시장 (\$ Million) (08.12)										
건화물선(5년)	Panamax	14.0	(-)	14.0	13.0	14.0	13.5	14.0	18.0	16.9
유조선(5년)	VLCC	62.0	(-1.0)	62.5	62.0	82.0	72.8	79.0	84.0	80.9
컨테이너선(10년)	Sub-Panamax	7.0	(-)	7.0	7.0	9.5	7.8	8.5	13.8	11.9

신조선 시장 (\$ Million) (08.12)										
건화물선	Panamax	24.0	(-)	24.0	24.0	25.8	25.0	25.8	28.5	26.6
유조선	VLCC	86.0	(-)	86.0	86.0	93.5	90.7	93.5	97.0	95.7
컨테이너선	Sub-Panamax	28.0	(-)	28.0	28.0	29.5	29.0	29.5	32.5	30.7

연료유 (\$/Tonne) (08.12)										
380 CST	Rotterdam	212.5	(8.0)	208.5	112.0	244.5	183.4	133.5	359.5	265.2
	Singapore	222.5	(-)	225.5	147.5	262.5	202.3	167.5	389.0	292.5
	Korea	247.5	(-)	247.5	167.5	282.5	225.8	187.5	417.0	321.4
	Hong Kong	232.5	(-)	232.5	157.5	272.5	212.5	187.5	402.5	301.7

주요 원자재가 (\$) (08.12) 8월평균										
철광석	국제價	61.0	(-)	61.2	41.2	63.8	52.7	39.4	71.4	55.8
	중국産	86.8	(5.5)	83.0	65.0	89.0	77.0	65.6	98.8	90.3
연료탄	국제價	63.4	(3.2)	61.8	59.8	62.1	61.2	61.7	75.4	66.9
	중국産	83.0	(10.7)	77.7	61.7	72.6	67.7	66.4	96.4	79.6
원료탄	호주産	111.7	(0.3)	111.6	98.8	116.5	107.6	101.1	133.6	117.6
	내륙(외몽고)	52.1	(0.1)	52.0	51.6	59.7	55.8	56.3	74.5	66.9
	중국産	111.7	(0.3)	111.6	96.5	112.9	101.8	98.0	132.8	122.7
곡물	대두(국제)	1,003.3	(-0.5)	1,004.9	851	1,178	985	856	1,066	944
	밀(국제)	422.5	(6.5)	413.1	401	520	458	452	615	508

세계 경제권역별 월교역량 (\$ Million)										
		04월	05월	06월	2013년 합계	2014년 합계	2015년 합계			
ASEAN	수출	7,003	5,949	6,317	81,997	84,577	74,824			
	수입	3,415	3,331	3,548	53,339	53,418	45,031			
NAFTA	수출	6,895	6,751	7,929	76,983	86,048	85,347			
	수입	3,968	4,424	4,546	48,530	53,994	51,472			
EU	수출	3,888	3,950	3,653	48,857	51,658	48,079			
	수입	4,638	4,390	4,466	56,230	62,394	57,199			
BRICs	수출	11,257	11,648	12,122	178,083	177,122	159,334			
	수입	8,327	8,452	8,443	106,302	115,933	109,858			