

해운시황 포커스

통권 302호 (2016.05.30~06.03)

한국해양수산개발원 | 발행: 김성귀 원장 | 감리: 김우호 본부장 | 051)797-4633

49111 부산시 영도구 해양로 301번길 26 한국해양수산개발원

※ 이 자료는 KMI의 비영리 학술활동의 일환으로 제공되고 있습니다.



건화물선 시장

고병욱 전문연구원 (valiance@kmi.re.kr)



남미곡물 감소에도 불구하고, 케이프 운임 상승으로 BDI 소폭 상승



- ▶ 최근 BDI는 610p(6월 3일)를 기록하여 전주 대비 4p 상승
 - 케이프는 5,641달러(일)를 기록하며 전주 대비 2달러(일) 소폭 상승
 - 파나마스는 전주 대비 257달러(일) 하락하며 4,393달러(일) 기록
 - 수프라막스는 53달러(일) 하락한 5,998달러(일), 핸디사이즈는 39달러(일) 상승한 4,975달러(일) 기록
 - FFA 시장은 현물운임과 같은 방향성을 보임. 케이프는 6월물이 175달러(일) 상승한 5,950달러(일), 3분기물은 250달러(일) 상승한 7,000달러(일)을 기록함. 파나마스는 6월물이 575달러(일) 하락한 4,425달러(일), 3분기물은 375달러(일) 하락한 4,750달러(일)을 기록함. 수프라막스는 6월물이 287달러(일) 하락한 5,638달러(일), 3분기물이 200달러(일) 하락한 5,500달러(일)을 기록. 핸디사이즈는 약 보합세
- ▶ 케이프는 태평양 R.V. 항로 및 중국-브라질 R.V. 항로가 운임하락을 저지
 - 태평양 수역은 서호주 철광석과 동호주 석탄 물동량이 전주와 비슷한 수준을 보였으며, 운임은 전주 수준을 유지
 - 대서양 수역은 대서양 R.V. 항로가 부진한 모습을 보인 가운데, 브라질 철광석 유입으로 중국-브라질 R.V. 항로의 운임이 상승
- ▶ 파나마스 선형은 남미 곡물 수요 감소 등으로 양 수역에서 운임이 하락
 - 태평양 수역은 인도네시아 석탄 물동량 유입이 전주 대비 감소하고, 남미 공선 운항 선박이 줄면서 운임이 하락
 - 대서양 수역은 남미 곡물 물동량이 전주 대비 크게 감소하고, 미국 걸프만 물동량 유입도 크지 않아 운임하락으로 이어짐
- ▶ 수프라막스 운임은 상승 분위기를 이어가지 못하고 대서양 수역에서 소폭 하락

		금주 (06.03)	(전주비)	2016년			2015년		
				최저	최고	평균	최저	최고	평균
건화물선 시장									
운임지수	BDI	610	(4)	290	715	464	471	1,511	719
	BCI	913	(83)	117	1,160	484	311	2,604	1,026
	BPI	550	(-32)	282	747	487	408	1,179	695
	BSI	574	(-5)	243	583	440	448	993	665
	BHSI	349	(2)	183	368	274	260	488	365
(06.03)									
용선료 (1년, \$/day)	Capesize	7,000	(250)	4,725	8,500	5,991	4,500	10,850	7,627
	Panamax	5,650	(-25)	4,750	5,825	5,322	5,825	8,875	7,492
	Handymax	6,000	(250)	4,250	6,000	5,130	4,750	9,500	7,606
(06.03)									
운임(\$/day)	Capesize	5,641	(2)	485	8,374	3,245	2,594	19,499	6,977
	Panamax	4,393	(-257)	2,260	5,948	3,906	3,258	9,403	5,561
	Supramax	5,998	(-53)	2,544	6,097	4,610	4,681	9,770	6,964
	Handysize	4,975	(39)	2,698	5,194	3,993	3,900	7,239	5,381

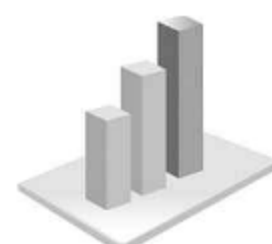
컨테이너선 시장

전형진 센터장 (chun@kmi.re.kr)



수급여건 개선으로 2주 연속 운임상승

- ▶ 중국발 컨테이너운임지수인 CCFI는 전주 대비 7.1p 하락한 658.4p, 상해발 운임지수인 SCFI는 전주 대비 10.8p 상승한 588.6p를 기록함
 - 용선료 지수인 HRCI는 전주 대비 1p 하락한 441p를 기록하였음
- ▶ 아시아-유럽항로의 경우 상해발 유럽행 운임은 전주 대비 TEU당 41달러 상승한 761달러, CCFI는 전주 대비 22.1p 하락한 690.0p를 기록하였음
 - 상해발 유럽항로 운임은 2주 연속 운임 상승세를 보였음. 통상적으로 GRI 상승 이후 운임이 하락하기 시작하였으나 5월 이후 운임 상승세가 본격화될 조짐을 보이고 있음. 여름철 성수기를 앞두고 선복량이 타이트해진 것이 운임 상승세로 나타났음
- ▶ 아시아-북미항로의 경우 상해발 북미행 운임은 미서안이 전주 대비 FEU당 64달러 상승한 852달러, 미동안이 63달러 상승한 1,685달러를 기록했으며, CCFI는 미서안이 전주 대비 8.2p 하락한 596.7p, 미동안이 1.7p 하락한 734.7p를 기록함
 - 상해발 북미항로도 2주 연속 운임 상승세를 보였음. 북미항로 물동량이 3월 전년 동월 대비 25% 감소했으나 4월 다시 4.8% 증가하는 등 4월 이후 물동량이 견고한 증가세를 유지, 수급여건 개선으로 운임 강세가 계속되고 있음
- ▶ 지난 5월 이후 아시아-유럽, 아시아-북미 양대 항로에서 운임강세가 계속되고 있음. 지난 해와 달리 4월말, 5월말 GRI가 연속으로 성공하면서 6월 첫째주 운임이 지난 3월 운임에 비해 대폭 상승한 것으로 나타났음
 - 이처럼 운임 강세가 지속되는 것은 양대 항로의 물동량이 바닥을 치고 상승세로 전환되었고, 계선 확대, 서비스 감편 등 공급 축소로 수급여건이 개선되었기 때문임. 현재 양대 항로의 물동량은 호황기 증가세에 미치지 못하나 수급여건 개선에 크게 기여한 것으로 판단됨



		금주 (06.03)	(전주비)	2016년			2015년		
				최저	최고	평균	최저	최고	평균
컨테이너선 시장									
운임지수(CCFI)	종합	658.4	(-7.0)	632	785	696	713	1,079	874
	유럽항로	690.0	(-22.1)	625	931	728	736	1,349	994
	미서안항로	596.7	(-8.2)	597	839	725	746	1,054	900
	일본항로	630.9	(6.9)	612	644	625	608	714	651
	한국항로	548.7	(39.8)	509	607	555	552	725	626
	동남아항로	611.4	(-28.6)	608	646	626	611	884	718
		(06.01)		2016년			2015년		
용선지수(HRCI)		441.0	(-1.0)	441	453	447	449	783	629
운임	한일(All in)	수출	700	(-)	690	700	692	660	710
		수입	570	(-)	570	570	570	600	572
	한중(All in)	수출	278	(-)	278	313	291	313	363
		수입	408	(-)	403	408	406	403	537
	동남아(All in)	수출	400	(-)	400	760	547	760	760
		수입	350	(-)	350	580	444	580	580

유조선 시장

최영재 연구원 (cyjinas@kmi.re.kr)



VLCC, 중동을 중심으로 운임 상승

- ▶ 중동 시장은 OPEC 산유량 합의 실패 및 주요 산유국 증산 기대로 6월 선적수요 증가가 예상되는 가운데 공급여건 개선으로 운임이 큰 폭으로 상승하였음. 서아프리카 시장 또한 대부분의 항로에서 운임이 상승 반전하였음.
 - VLCC 평균 운임수익은 38,976달러(일)로 전주 대비 5,535달러(16.6%) 증가하였으며 '중동-중국' 운임지수는 WS 65.0으로 전주 대비 14.0p(27.5%) 상승하였음
 - 연료유 가격은 유럽 주요항만에서 소폭 상승하였으나 이외 지역에서는 보합세를 보임
- ▶ 항로별 운임수익은 중동-아시아 33,100~47,949 달러/일(9%~36%▲), 중동-미국 43,043 달러/일(28%▲), 중동-유럽 37,114 달러/일(27%▲) 기록. 서아프리카 시장은 중국항 43,638 달러/일(20%▲), 미국항 53,282 달러/일(11%▲), 인도항 59,726 달러/일(31%▲) 기록

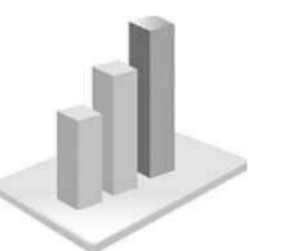
[06월 03일 선박유(380cst) 가격 동향]

구분	유럽			북중미				아시아			
항만	로테르담	제노아	포스	L.A	휴스턴	파나마	팔라델피아	푸자이라	상가포르	홍콩	일본
\$/톤	223.5	240.5	237.5	245.0	220.0	233.0	242.5	242.0	230.0	240.0	260.0
w/w	1.8%	1.3%	1.3%	2.1%	-2.2%	-4.9%	-2.0%	-1.4%	-0.2%	-0.2%	0.2%



제품선, 대부분의 항로에서 운임 하락

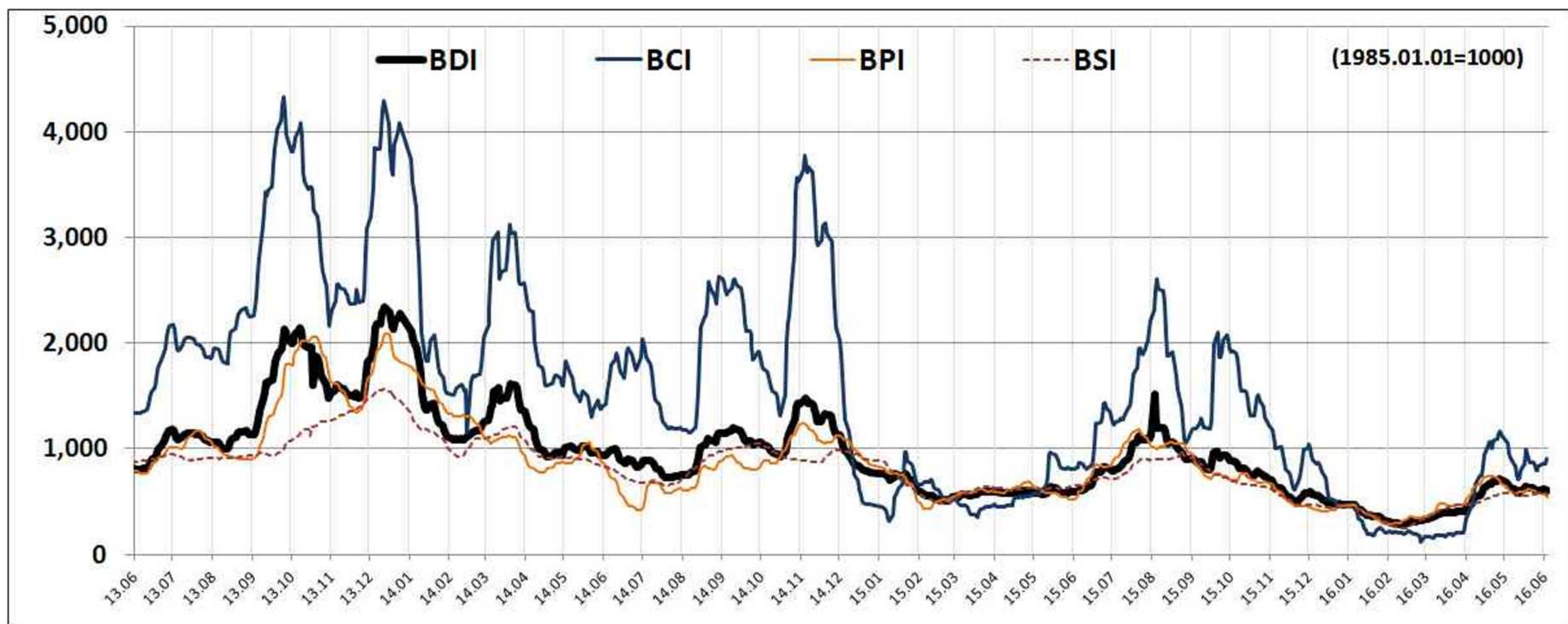
- ▶ 대서양시장 : 미걸프만과 북해 시장의 대부분의 항로에서 수급여건 악화로 운임이 하락세로 나타났으나, 남미행 항로는 브라질 올림픽 및 계절적 수요로 운임이 소폭 상승
- ▶ 아시아시장 : 아시아 제품선 운임은 일시적인 급등이 조정된 이후 지속되는 수급악화로 하락하였음. MR 운임수익 또한 하락세로 나타났음
 - 제품선 평균 운임수익은 11,170달러(일)로 전주 대비 38달러(0.3%) 감소하였고, 중동-극동 항로 운임은 WS 65.0으로 전주 대비 14.0p(27.5%) 상승하였으며 싱가포르-일본 항로 운임은 WS 130.0으로 전주 대비 변동 없음
 - 대서양 MR 항로별 운임수익은 북해-미동안 11,184 달러/일(0%▼), 북해-서아프리카 14,522 달러/일(8%▼), 미걸프-북해 4,003 달러/일(7%▼), 미걸프-남미동안 11,774 (1%▲) 기록
 - 아시아 항로별 운임수익은 중동-일본 LR1 11,766 달러/일(6%▼), LR2 14,579달러/일 (16%▼) 기록. MR은 인도-일본 10,166 달러/일(7%▼) 기록



		(전주비)		2016년			2015년		
				최저	최고	평균	최저	최고	평균
유조선 시장		(06.03)							
Average Earnings	VLCC	38,976	(5,535)	33,110	93,982	52,665	25,546	105,379	60,180
(\$/day)	MR	11,170	(-38)	11,170	19,413	14,822	14,713	31,089	21,604
용선료									
(1년,\$/day)	VLCC	39,250	(-)	39,250	59,000	46,207	38,000	59,000	48,433
	MR	15,875	(-)	15,875	19,000	17,467	14,500	20,500	17,731
		(06.03)							
운임지수(WS)	VLCC	65.0	(14.0)	48.5	97.5	66.0	29.0	90.0	63.5
	MR	130.0	(-)	128.0	150.0	135.6	107.5	172.0	132.7

* 본 VLCC WS 항로는 '중동-중국'임

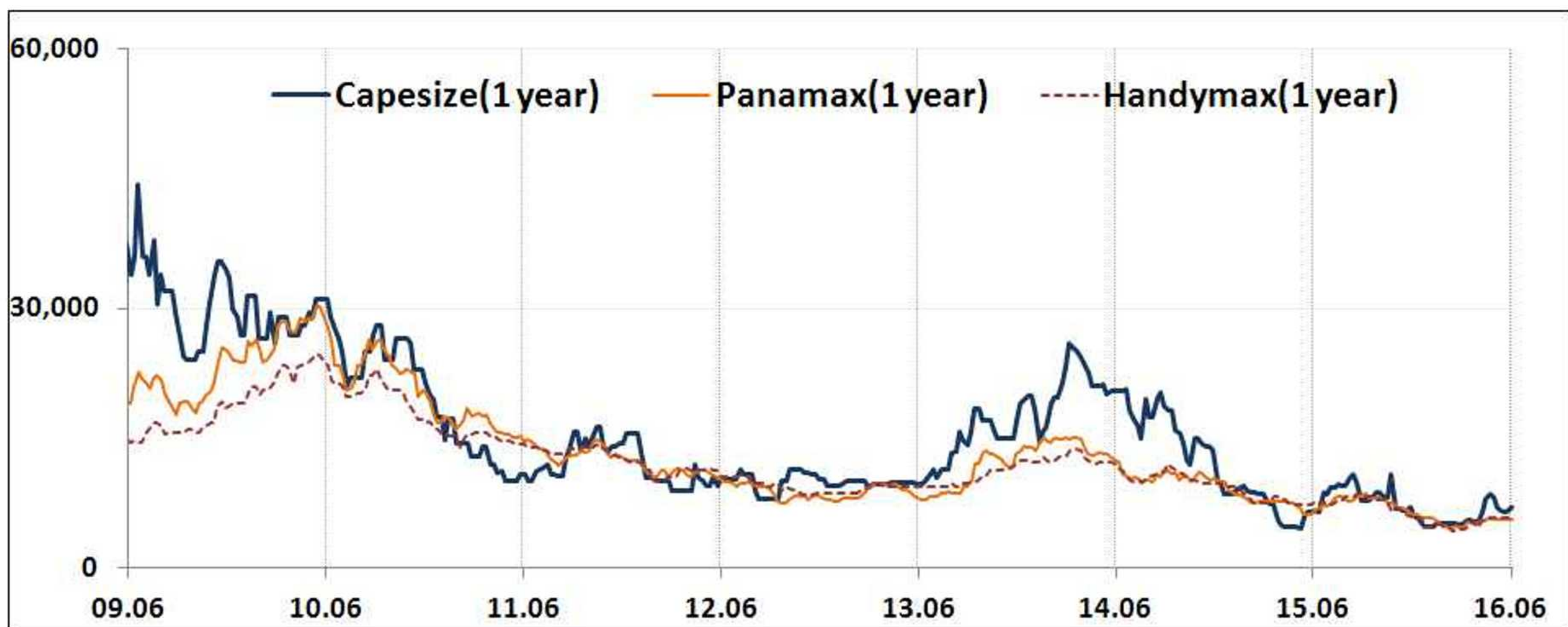
건화물선 운임 지수



Baltic Exchange.

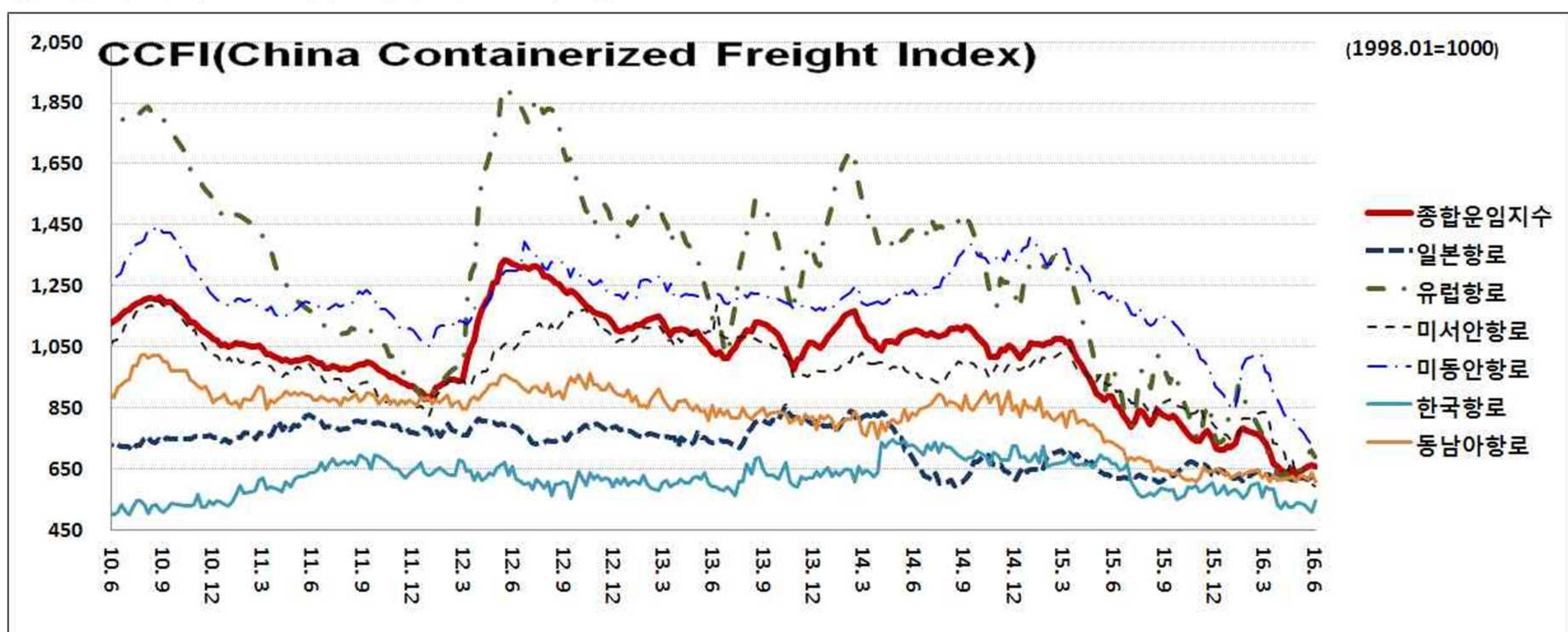
건화물선 용선료

\$/day



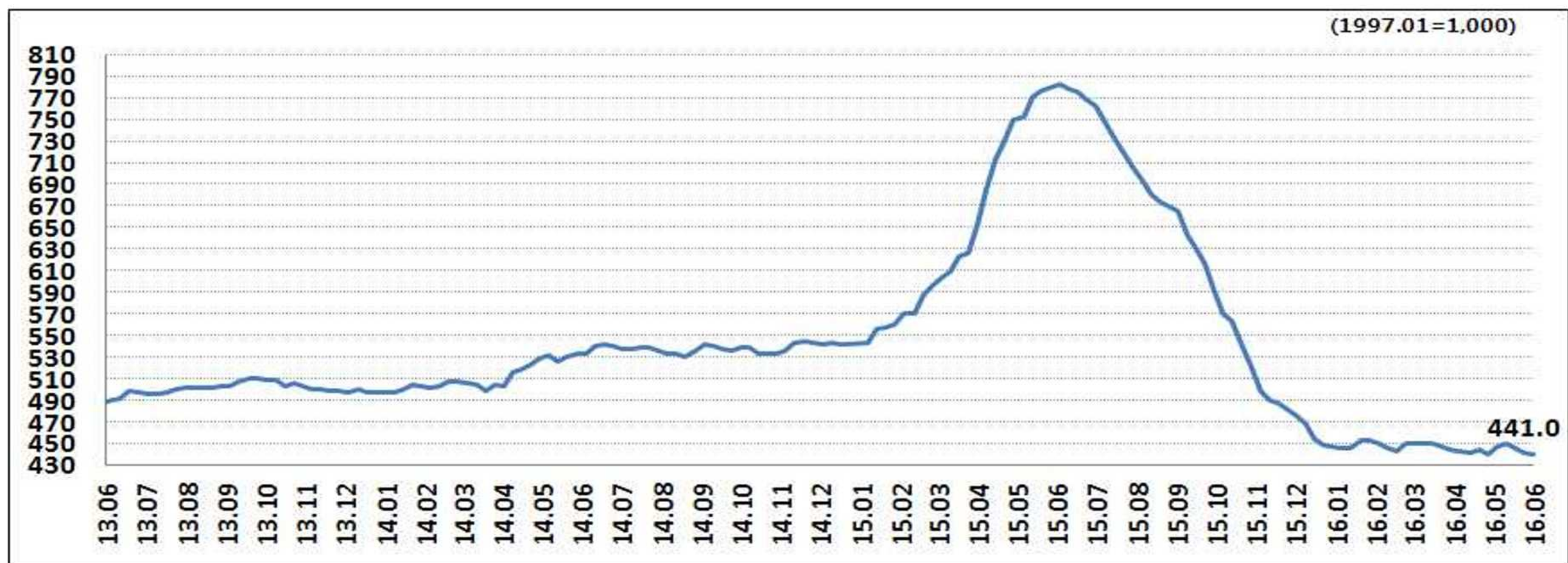
Clarkson.

컨테이너선 운임 지수 (CCFI)



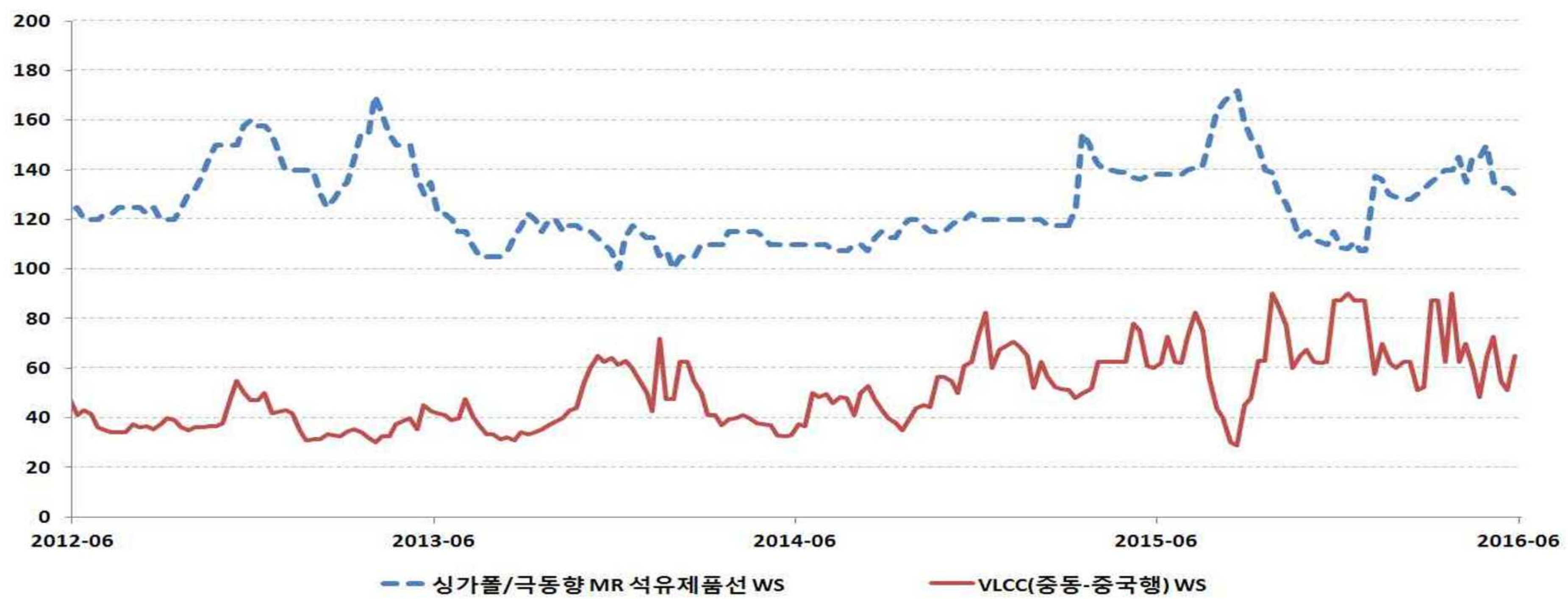
상해항운교역소

컨테이너선 용선지수 (HRCI)



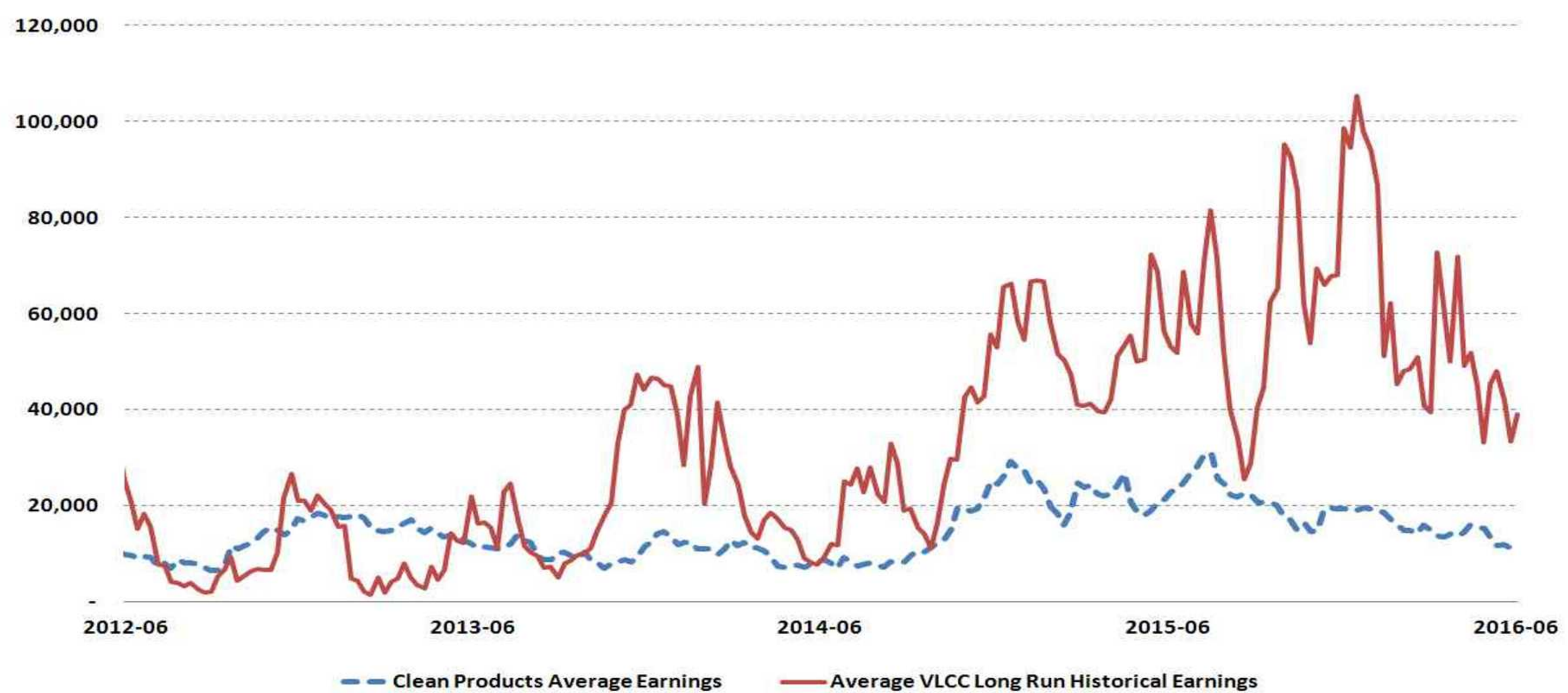
Lloyd's List.

유조선운임지수(WS)



Charles R. Weber

VLCC & Clean Product(MR) Average Earnings \$/day



Clarkson.

주요 해운지표 추이

		금 주	(전주비)	6월평균	2016년			2015년			
					최저	최고	평균	최저	최고	평균	
중고선 시장 (\$ Million)		(06.03)									
건화물선(5년)	Panamax	14.0	(-)	14.0	13.0	14.0	13.3	14.0	18.0	16.9	
유조선(5년)	VLCC	68.0	(-4.0)	68.0	68.0	82.0	76.6	79.0	84.0	80.9	
컨테이너선(10년)	Sub-Panamax	7.3	(-)	7.3	7.3	9.5	8.2	8.5	13.8	11.9	

신조선 시장 (\$ Million)		(06.03)								
건화물선	Panamax	24.8	(-)	24.8	24.8	25.8	25.4	25.8	28.5	26.6
유조선	VLCC	89.5	(-0.5)	89.5	89.5	93.5	92.3	93.5	97.0	95.7
컨테이너선	Sub-Panamax	28.8	(-0.2)	28.8	28.8	29.5	29.3	29.5	32.5	30.7

연료유 (\$/Tonne)		(06.03)								
380 CST	Rotterdam	223.5	(4.0)	223.5	112.0	223.5	164.6	133.5	359.5	265.2
	Singapore	230.0	(-0.5)	230.0	147.5	230.5	185.7	167.5	389.0	292.5
	Korea	257.5	(-)	257.5	167.5	257.5	208.8	187.5	417.0	321.4
	Hong Kong	240.0	(-0.5)	240.0	157.5	240.5	196.6	187.5	402.5	301.7

주요 원자재가 (\$)		(06.03)		6월평균						
철광석	국제價	49.6	(-5.8)	49.6	41.2	63.8	51.5	39.4	71.4	55.8
	중국産	81.7	(0.1)	81.6	65.0	89.0	77.0	65.6	98.8	90.3
연료탄	국제價	61.1	(0.1)	61.0	60.8	62.1	61.4	61.7	75.4	66.9
	중국産	68.8	(1.6)	68.6	61.7	68.8	66.3	66.4	96.4	79.6
원료탄	호주산	113.8	(1.6)	112.6	98.8	116.5	105.5	101.1	133.6	117.6
	내륙(외몽고)	58.8	(0.1)	58.7	55.4	59.7	57.3	56.3	74.5	66.9
	중국産	97.0	(0.1)	96.8	96.5	98.6	97.5	98.0	132.8	122.7
곡물	대두(국제)	1132.0	(45.5)	1,125.3	851	1,144	939	856	1,066	944
	밀(국제)	497.3	(15.8)	485.5	439	504	467	452	615	508

세계 경제권역별 월교역량 (\$ Million)							
	2016년	02월	03월	04월	2013년 합계	2014년 합계	2015년 합계
ASEAN	수출	5,540	5,885	6,982	81,997	84,577	74,824
	수입	3,410	3,930	3,414	53,339	53,418	45,031
NAFTA	수출	6,311	7,741	6,895	76,983	86,048	85,347
	수입	3,552	4,293	3,964	48,530	53,994	51,472
EU	수출	3,085	4,683	3,892	48,857	51,658	48,079
	수입	3,788	4,010	4,637	56,230	62,394	57,199
BRICs	수출	10,276	12,333	11,245	178,083	177,122	159,334
	수입	7,080	8,483	8,328	106,302	115,933	109,858