

# 해운시황 포커스

통권 292호 (2016.03.14~03.18)

한국해양수산개발원 | 발행: 김성귀 원장 | 감리: 김우호 본부장 | 051)797-4633

49111 부산시 영도구 해양로 301번길 26 한국해양수산개발원

※ 이 자료는 KMI의 비영리 학술활동의 일환으로 제공되고 있습니다.



## 건화물선 시장

고병욱 전문연구원 (valiance@kmi.re.kr)



### 수프라막스 이하 운임상승 견인

- ▶ 최근 BDI는 395p(3월 18일)를 기록하여 전주 대비 7p 상승함
  - 케이프는 531달러(일)를 기록하며 전주 대비 166달러(일) 하락
  - 파나막스는 전주 대비 111달러(일) 하락하며 3,716달러(일) 기록
  - 수프라막스는 308달러(일) 상승한 4,699달러(일), 핸디사이즈는 175달러(일) 상승한 3,865달러(일) 기록
  - FFA 시장은 핸디사이즈를 제외한 모든 선형에서 하향 조정세임. 케이프는 4월물이 100달러(일) 하락한 1,825달러(일), 2분기물은 75달러(일) 하락한 2,975달러(일)을 기록함. 파나막스는 4월물이 500달러(일) 하락한 4,200달러(일), 2분기물은 400달러(일) 하락한 4,550달러(일)을 기록함. 수프라막스는 4월물이 150달러(일) 하락한 5,050달러(일), 2분기물이 225달러(일) 하락한 5,100달러(일)을 기록하였으며, 핸디사이즈는 보합세임
- ▶ 케이프는 주중 등락을 보였으나 결국 소폭 하락하였음
  - 태평양 수역은 서호주 철광석 유입이 소폭 증가하고, 동호주 석탄 유입이 전주와 유사한 수준을 보였으나 운임상승으로 이어지기에는 힘든 상황이었음
  - 대서양 수역은 브라질 철광석 유입이 전주 대비 소폭 감소했으며, T.A. 항로 부진도 이어지고 있음
- ▶ 파나막스 선형은 남미 곡물수요가 전주 대비 감소하여 하락세로 전환됨
  - 태평양 수역은 인도네시아 석탄은 전주 대비 소폭 감소하였고, 호주 석탄 물동량은 전주 수준을 유지했으나 운임하락을 막지는 못함
  - 대서양 수역은 남미 곡물 물동량이 적지 않은 수준이지만, 전주 대비 감소하면서 운임 하락으로 이어짐
- ▶ 수프라막스는 태평양에서는 인도네시아 석탄 물동량, 대서양에서는 남미 곡물, 미국 걸프만 물동량 유입으로 운임상승세를 이어감

				2016년			2015년		
				최저	최고	평균	최저	최고	평균
금주 (03.18) (전주비)									
<b>건화물선 시장</b>									
운임지수	BDI	395	(7)	290	473	352	471	1,511	719
	BCI	197	(21)	117	472	222	311	2,604	1,026
	BPI	463	(-14)	282	481	372	408	1,179	695
	BSI	449	(29)	243	449	350	448	993	665
	BHSI	260	(11)	183	267	226	260	488	365
(03.18)									
용선료 (1년, \$/day)	Capesize	5,525	(-)	4,725	5,525	5,156	4,500	10,850	7,627
	Panamax	5,225	(-75)	4,750	5,825	5,106	5,825	8,875	7,492
	Handymax	5,250	(500)	4,250	5,250	4,708	4,750	9,500	7,606
(03.18)									
운임(\$/day)	Capesize	531	(-166)	485	3,853	1,529	2,594	19,499	6,977
	Panamax	3,716	(-111)	2,260	3,861	2,982	3,258	9,403	5,561
	Supramax	4,699	(308)	2,544	4,699	3,666	4,681	9,770	6,964
	Handysize	3,865	(175)	2,698	3,920	3,339	3,900	7,239	5,381

## 컨테이너선 시장

전형진 센터장 (chun@kmi.re.kr)



### 선사간 출혈경쟁으로 역대 최저치 운임 기록

- ▶ 중국발 컨테이너운임지수인 CCFI는 전주 대비 35.5p 하락한 670.1p, 상해발 운임지수인 SCFI는 전주 대비 3.8p 하락한 400.4p를 기록함
  - 용선료 지수인 HRCI는 전주 대비 1p 하락한 450p를 기록하였음
- ▶ 아시아-유럽항로의 경우 상해발 유럽행 운임은 전주 대비 TEU당 6달러 하락한 205달러, CCFI는 전주 대비 30.3p 하락한 657.4p를 기록하였음
  - 상해발 유럽항로는 10주 연속 운임이 하락하면서 역사상 최저치인 작년 6월 19일 205달러 수준을 기록하였음. 계속된 수요부진에 선사들이 계선을 확대하는 등 선복량 감축노력에 나서고 있으나 출혈적 경쟁으로 운임상승이 매우 어려운 상황임
- ▶ 아시아-북미항로의 경우 상해발 북미행 운임은 미서안이 전주 대비 FEU당 49달러 하락한 761달러, 미동안이 51달러 하락한 1,659달러를 기록했으며, CCFI는 미서안이 전주 대비 73.8p 하락한 736.2p, 미동안이 54.9p 하락한 906.1p를 기록함
  - 지난 2월까지 북미항로 수요가 작년 동기 대비 두 자리수 증가율을 기록했으나 1만TEU 급 초대형선박 투입이 점점 늘어나고 있고 파나마운하 확장 개통에 따른 영향으로 미서안 항로 운임이 역대 최저치를 기록하는 등 시장상승 동력을 상실한 모습을 보였음
- ▶ 아시아-유럽, 아시아-북미 항로 등 기간항로의 운임이 사상 최저치를 기록하는 등 운임 약세가 계속 이어지고 있음. 아시아-유럽항로가 또 한번 역대 최저치를 기록한 데 이어 아시아-미서안 항로도 역대 최저치를 기록하여 기간항로에서 운임상승을 기대하기 어려운 상황임
  - Alphaliner에 따르면 올해 3월초 계선량은 127만TEU(전체 선복량의 7.8%)로 역대 최고 수준을 기록했음에도 불구하고 수요부진에 따른 선사간 출혈경쟁으로 운임하락세가 계속 이어질 것으로 예상됨. 오늘 4월초 양대 항로에서 GRI가 예정되어 있으나 성공 가능성이 크지 않으며 성공하더라도 대폭적인 운임상승을 기대하기 어려움



		금주 (03.18)	(전주비)	2016년			2015년		
				최저	최고	평균	최저	최고	평균
<b>컨테이너선 시장</b>									
운임지수(CCFI)	종합	670.1	(-35.5)	607	785	747	713	1,079	874
	유럽항로	657.4	(-30.3)	657	931	805	736	1,349	994
	미서안항로	736.2	(-73.8)	736	839	803	746	1,054	900
	일본항로	624.7	(-8.9)	612	644	628	608	714	651
	한국항로	585.5	(1.5)	556	607	580	552	725	626
	동남아항로	631.8	(23.7)	608	646	633	611	884	718
		(03.16)		2016년			2015년		
용선지수(HRCI)		450.0	(-1)	444	453	449	449	783	629
운임	한일(All in)	수출	690	(-)	690	690	660	710	674
		수입	570	(-)	570	570	570	600	572
	한중(All in)	수출	278	(-)	278	313	313	363	346
		수입	408	(-)	403	408	403	537	492
	동남아(All in)	수출	400	(-)	400	760	760	760	760
		수입	305	(-)	350	580	580	580	580

# 유조선 시장

윤재웅 연구원(jwoong01@kmi.re.kr)



## VLCC, 단기 운임급등에 따라 운임하락 조정

- ▶ 아시아 선박체선에 따른 선박 공급이 지연되어 페르시아만 대기선박이 연중 최저치를 기록하였으나 단기 운임급등에 따른 부담감으로 성약이 감소하며 운임이 하락하였음
  - VLCC 평균 운임수익은 61,688달러(일)로 전주 대비 11,179달러(15.3%) 감소하였으며 ‘중동-중국’ 운임지수는 WS 87.5로 전주 대비 10.0p(10.3%) 하락하였음
  - 3월 16일 페르시아만 30일 가용선박은 79척으로 전주 대비 13척(14.1%) 감소하였으며 전년 동기 대비 22척(21.8%) 감소하였음
  - 연료유 가격은 상승세를 멈추고 약보합을 나타내고 있음
- ▶ 항로별 운임수익은 중동-아시아 59,110~64,507 달러/일(21%~22%▼), 중동-미국 65,798 달러/일(6%▼), 중동-유럽 56,744 달러/일(7%▼) 기록. 서아프리카 시장은 중국향 58,907 달러/일(10%▼), 미국향 67,228 달러/일(-), 인도향 73,212 달러/일(5%▼) 기록

### [03월 18일 선박유(380cst) 가격 동향]

구분	유럽			북중미				아시아			
항만	로테르담	제노아	포스	L.A	휴스턴	파나마	팔라말파	푸자이라	상가포르	홍콩	일본
\$/톤	161.0	179.5	178.5	170.0	165.0	167.5	187.5	178.5	181.5	192.5	206.5
ww	-3.0%	-3.0%	-1.4%	-0.9%	-	-4.3%	-1.3%	-3.0%	-3.2%	-2.5%	-5.1%



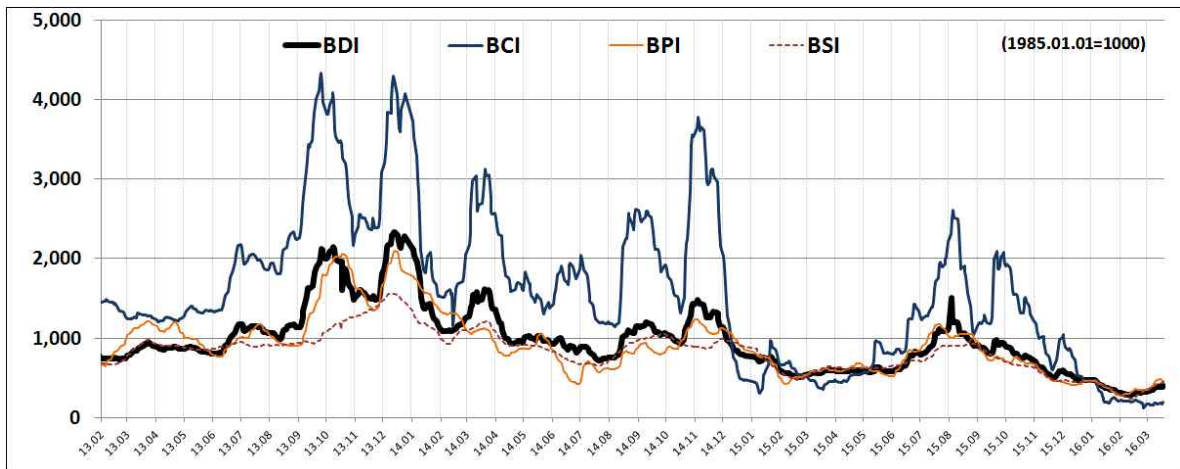
## 제품선, 아시아 LR 강세 지속

- ▶ 대서양시장 : 유럽의 경유재고가 충분하여 미국발 향차가 줄어들며 동지역 운임이 지난 주에 이어 소폭 하락하였음
- ▶ 아시아시장 : 유럽향 수요증가로 페르시아만 LR 선박량이 감소하며 극동향 운임도 크게 상승하였음. MR도 강보합을 나타내고 있음
  - 제품선 평균 운임수익은 13,564달러(일)로 전주 대비 263달러(1.9%) 감소하였으나 싱가포르-일본 항로 운임은 WS 140.0으로 전주 대비 2.5p(1.8%) 상승하였음
  - 대서양 MR 항로별 운임수익은 북해-미동안 9,815 달러/일(7%▼), 북해-서아프리카 14,281 달러/일(2%▼), 미걸프-북해 8,641 달러/일(-), 미걸프-남미동안 18,944(4%▼) 기록
  - 아시아 항로별 운임수익은 중동-일본 LR1 19,938 달러/일(13%▲), LR2 23,907달러/일 (15%▲) 기록. MR은 싱가포르-일본 18,317 달러/일(12%▲), 인도-일본 14,501 달러/일(1%▲)

		(전주비)		2016년			2015년		
				최저	최고	평균	최저	최고	평균
<b>유조선 시장</b>		(03.18)							
Average Earnings (\$/day)	VLCC	61,688	(-11,179)	39,428	93,982	58,505	25,546	105,379	60,180
	MR	13,564	(-263)	13,564	19,413	16,051	14,713	31,089	21,604
용선료 (1년,\$/day)	VLCC	45,000	(-)	45,000	59,000	50,750	38,000	59,000	48,433
	MR	17,500	(-500)	17,500	19,000	18,104	14,500	20,500	17,731
		(03.18)							
운임지수(WS)	VLCC	87.5	(-10.0)	51.0	97.5	68.2	29.0	90.0	63.5
	MR	140.0	(2.5)	128.0	140.0	133.0	107.5	172.0	132.7

\* 본 VLCC WS 항로는 '중동-중국'임

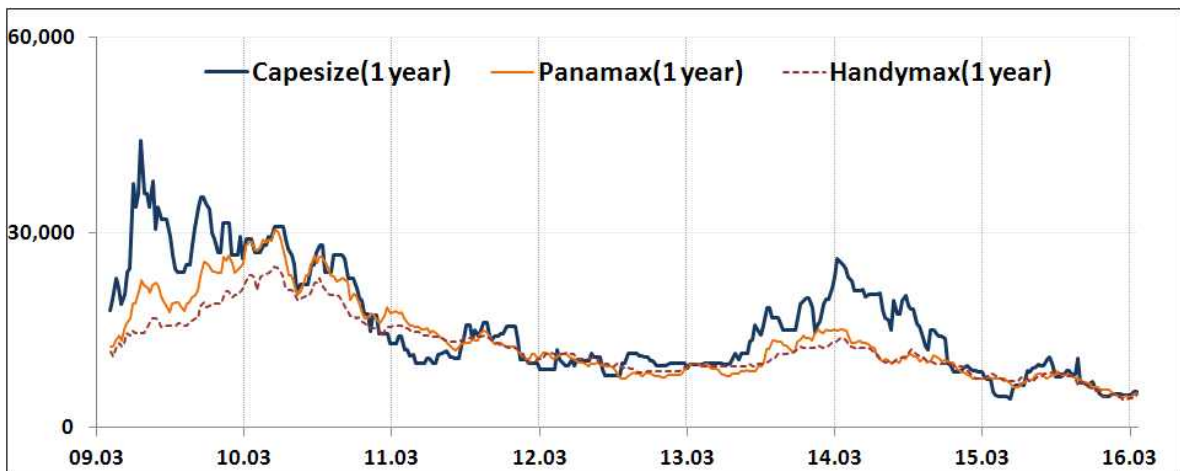
건화물선 운임 지수



Baltic Exchange.

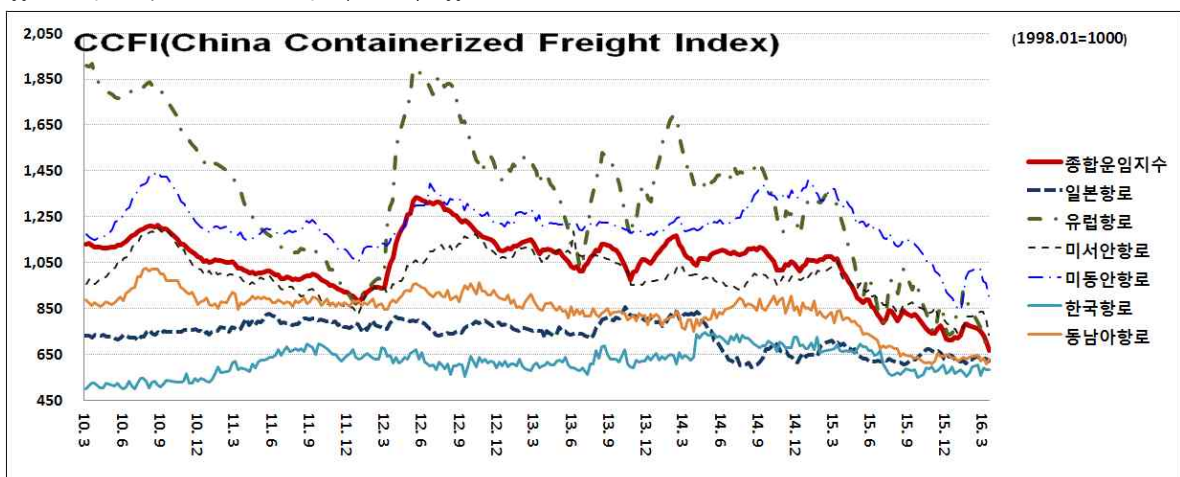
건화물선 용선료

\$/day



Clarkson.

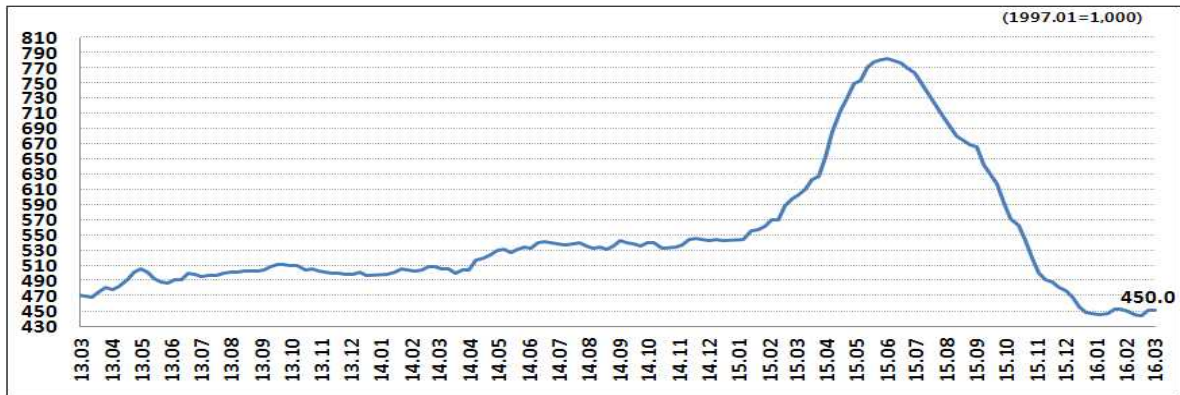
컨테이너선 운임 지수 (CCFI)



상해항운교역소

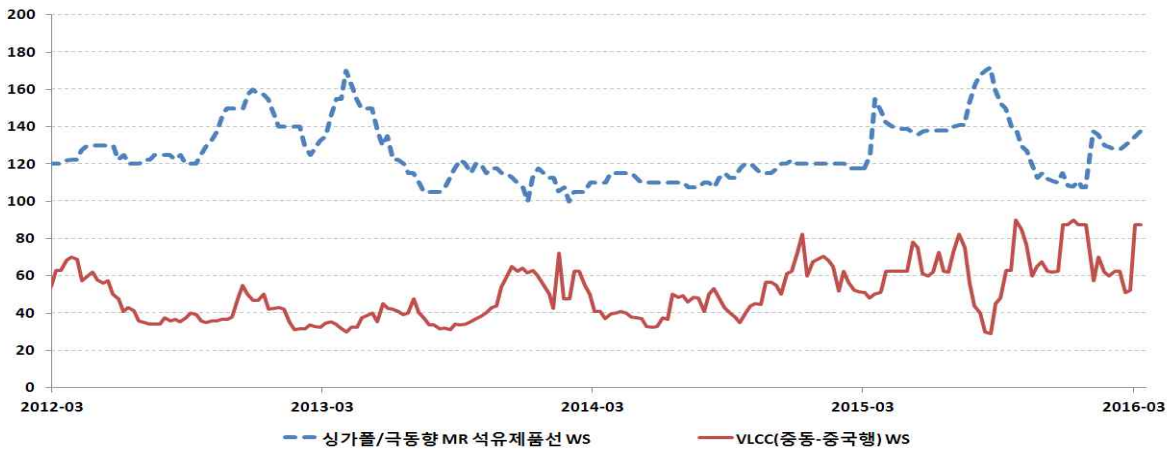


컨테이너선 용선지수 (HRCI)



Lloyd's List.

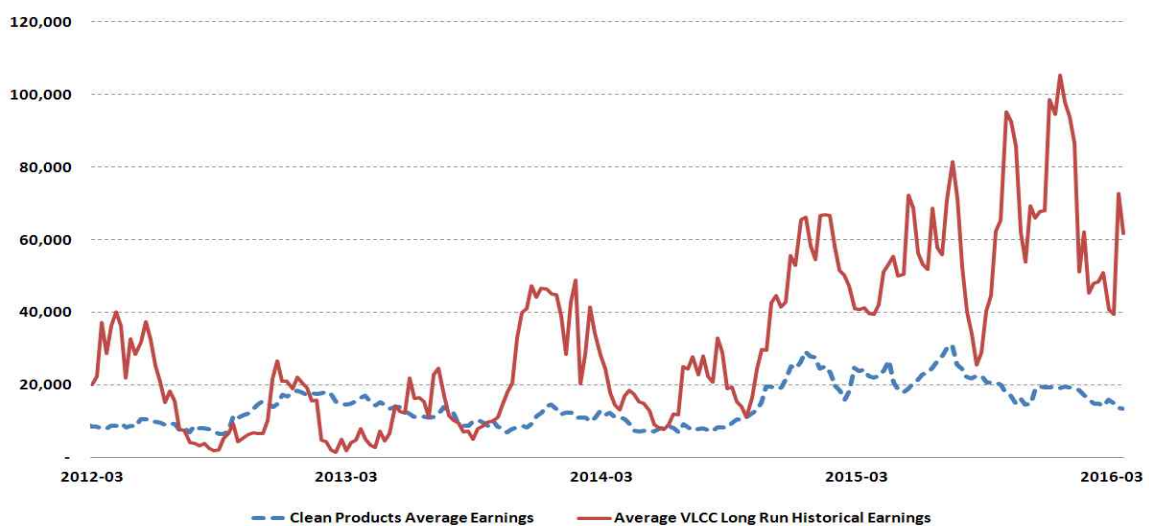
유조선운임지수(WS)



Charles R. Weber

VLCC & Clean Product(MR) Average Earnings

\$/day



Clarkson.

# 주요 해운지표 추이

					2016년			2015년		
금 주 (전주비) 3월평균					최저	최고	평균	최저	최고	평균
<b>중고선 시장 (\$ Million) (03.18)</b>										
건화물선(5년)	Panamax	13.0	(-)	13.0	13.0	14.0	13.3	14.0	18.0	16.9
유조선(5년)	VLCC	76.0	(-)	76.0	76.0	82.0	78.8	79.0	84.0	80.9
컨테이너선(10년)	Sub-Panamax	9.0	(-)	9.0	9.0	9.5	9.2	8.5	13.8	11.9

<b>신조선 시장 (\$ Million) (03.18)</b>										
건화물선	Panamax	25.3	(-0.2)	25.4	25.3	25.8	25.6	25.8	28.5	26.6
유조선	VLCC	92.0	(-0.5)	92.5	92.0	93.5	93.3	93.5	97.0	95.7
컨테이너선	Sub-Panamax	29.3	(-0.2)	29.4	29.3	29.5	29.5	29.5	32.5	30.7

<b>연료유 (\$/Tonne) (03.18)</b>										
380 CST	Rotterdam	161.0	(-5.0)	158.2	112.0	166.0	140.0	133.5	359.5	265.2
	Singapore	181.5	(-6.0)	175.5	147.5	187.5	165.4	167.5	389.0	292.5
	Korea	201.0	(-6.5)	196.2	167.5	207.5	187.5	187.5	417.0	321.4
	Hong Kong	192.5	(-5.0)	185.8	157.5	202.0	178.3	187.5	402.5	301.7

<b>주요 원자재가 (\$) (03.18) 3월평균</b>										
철광석	국제價	55.7	(-0.5)	54.5	41.2	56.2	46.2	39.4	71.4	55.8
	중국産	82.0	(2.6)	77.6	65.0	82.0	69.5	65.6	98.8	90.3
연료탄	국제價	61.9	(0.2)	61.5	60.8	61.9	61.2	61.7	75.4	66.9
	중국産	66.6	(4.8)	65.8	61.7	66.6	65.7	66.4	96.4	79.6
원료탄	호주産	102.1	(0.3)	101.4	98.8	102.1	100.0	101.1	133.6	117.6
	내륙(외몽고)	56.5	(0.2)	56.2	55.4	56.5	55.9	56.3	74.5	66.9
	중국産	98.3	(0.3)	97.7	96.5	98.3	97.2	98.0	132.8	122.7
곡물	대두(국제)	897.5	(9.5)	878.7	851	899	876	856	1,066	944
	밀(국제)	463.0	(-6.8)	461.3	439	485	465	452	615	508

<b>세계 경제권역별 월교역량 (\$ Million)</b>										
	'15/16년	12월	01월	02월	2012년	합계	2013년	합계	2014년	합계
ASEAN	수출	5,667	5,127	5,842	79,145		81,997		84,577	
	수입	3,641	3,344	3,411	51,977		53,339		53,418	
NAFTA	수출	6,910	5,997	6,315	72,395		76,983		86,048	
	수입	4,170	3,994	3,550	51,180		48,530		53,994	
EU	수출	3,763	3,829	3,083	49,371		48,857		51,658	
	수입	5,225	4,561	3,786	50,374		56,230		62,394	
BRICs	수출	12,674	10,933	10,280	167,628		178,083		177,122	
	수입	8,985	8,351	7,079	105,145		106,302		115,933	