

KMI 북방물류리포트

VOL.154
DEC 18 2020

발간년월 2020년 12월 18일 (통권 제154호) 주소 49111 부산광역시 영도구 해양로 301번길 26(동삼동)
발행인 장영태 총괄이주호 감수최재선 담당 김엄지/김지영 발행처 한국해양수산개발원
자료문의 종합정책연구본부 북방·극지연구실 TEL +82-51-797-4776 FAX +82-51-797-4659



주요 동향

- 로사툼, 북극항로 디지털서비스 통합플랫폼 개발
- 민간 투자자, 북극 관광에 130억 루블 투자 예정
- 즈베즈다, '북극 LNG-2'선박 건조에 보조금 지급
- 러시아, 북극 LNG 병커링 산업 현대화 추진한다.

공지 사항

- < 제10차 한-러 극동 포럼 > 개최 안내

주요 통계

- 2020년 8월 러시아 해역별 항만 물동량
- 2020년 8월 러시아 극동 지역 주요 수출입품목 규모
- 2020년 8월 러시아 극동 지역 주요 수산물 수출 규모



주요 동향



로사톰, 북극항로 디지털 서비스 통합플랫폼 개발

그림. “북극 : 현재와 미래” 포럼에서 디지털 서비스 단지 발표 모습



자료: <http://www.morvesti.ru/news/1679/87230/>

■ 로사톰, 국제포럼 ‘북극 : 현재와 미래’에서 북극항로 디지털 서비스 통합 플랫폼 발표^{a)}

- 로사톰 북극항로 개발부 막심 쿨린코(Maxim Kulinko) 국장이 국제포럼 ‘북극 : 현재와 미래’에서 북극항로 디지털 서비스 통합 플랫폼을 구축하는 방안을 발표함
- 그는 북극항로에서의 활동을 위해 투명하고, 일관된 정보를 북극항로 이용자들에게 제공해야 한다고 언급함
- 이 플랫폼에는 항해 관리, 항해 및 수로 지원, 항해 기상 수문 지원, 수역 안전보장, 생태 조건 모니터링, 북극항로 기능 및 개발 효율성 분석 및 모니터링 서비스가 포함될 예정임
- 또한 러시아 교통부 등의 정부기관과 노바텍, 노르니켈, 가즈프롬네프트 및 화물 운송 업체와 협력을 진행하고 있음

■ 로사톰 국장은 북극항로 독점시장을 만드는 것이 아니라 통합 디지털 공간을 만드는 것이라고 강조함

- 현재 로사톰은 통합 플랫폼 시스템을 구축하기 위해 연구를 진행하고 있으며, 2021년 4월 완성을 목표로 하고 있음

김엄지 연구원, 종합정책연구본부 북방·극지연구실
(umjikim@kmi.re.kr/051-797-4776)

김세희 실습생, 종합정책연구본부 북방·극지연구실
(051-797-4776)

민간 투자자, 북극 관광에 130억 루블 투자 예정

■ 민간 투자자들이 북극 관광 프로젝트에 130억 루블 이상 투자^{a)}

- 러시아 북극극동개발부 알렉산더 크루티코프(Alexander Viktorovich Krutikov) 차관은 최근 열린 국제포럼 ‘북극 : 현재와 미래’에서 민간 투자자들이 북극 관광 프로젝트에 130억 루블 이상 투자할 준비가 되어 있다고 발표함
- 민간 투자자들은 북극 관광 개발 분야의 투자 프로젝트를 수행하면서 130억 루블 이상을 투자할 것으로 보임
- 관광 부문에서도 특히 관광 숙박 시설, 호텔, 캠핑 등의 거주 분야의 투자를 준비하고 있으며, 총 42개의 프로젝트들을 달성하게 되면 지원 법률 수립 이후, 모든 투자 프로젝트 중 18%를 달성하게 됨
- 알렉산더 차관은 “지역 경제 발전 측면에서 실질적인 이익을 추구하기 위해” 정부의 모든 프로젝트 지원을 약속함

■ 북극 관광에 대한 새로운 법률이 필요

- 러시아 관광청 자리나 도구조바(Zarina Doguzova) 청장은 북극 관광 발전을 위해 관광에 대한 새로운 법률 제정이 필요하며, 그 이후에 크루즈 선박이 북극항만에 기항할 수 있는 규칙들이 완화될 수 있다고 언급함

김엄지 연구원, 종합정책연구본부 북방·극지연구실
(umjikim@kmi.re.kr/051-797-4776)

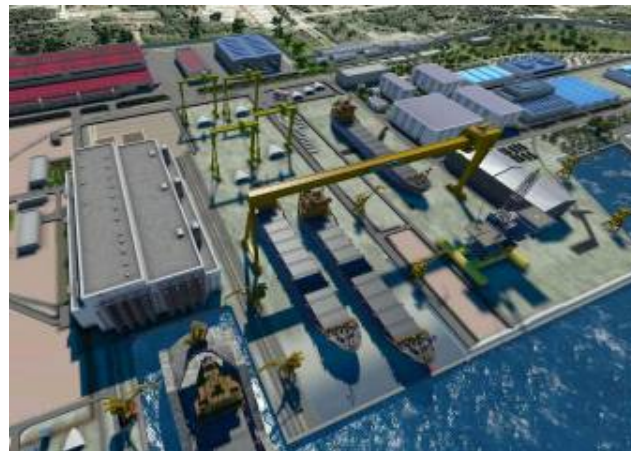
김세희 실습생, 종합정책연구본부 북방·극지연구실
(051-797-4776)

즈베즈다, ‘북극 LNG-2’선 건조에 보조금 지급

그림. 러시아 즈베즈다 조선소 모습

자료: <https://primamedia.ru/news/765903/>,

https://www.korabel.ru/news/comments/ssk_zvezda_segodnya_ka



k_razvivaetsya_zavod_gde_budut_stroit_morskih_gigantov.html

■ 러시아 즈베즈다 조선소는 ‘북극 LNG-2’ 프로젝트를 위한 선박을 건조하고 310억 루블 이상의 보조금을 지급할 예정^{a)}

- 알렉세이 베즈프로즈반니크(Alexey Bezprozvannykh)^{b)}는 국제포럼 ‘북극 : 현재와 미래’에 서 즈베즈다 조선소는 ‘북극 LNG-2’ 용 가스선박 15척 및 "MR"형 선박 3척을 건조하고, 2021~2023년에 프로젝트에 수반된 선박 건조를 위해 310억 루블 이상의 보조금을 지원할 것이라고 언급함
- <2021년 및 2022~2023년 연방 예산에 대한 러시아 연방법 프로젝트>는 이미 계획된 투자규모가 310억을 초과하였음
- 러시아 당국은 야쿠티야 지역의 자타이스카야 조선소 현대화를 위해서도 30억 루블 이상을 할당할 계획임

■ 러시아 연방의 범용 핵 쇄빙선 건조

- 알렉세이 차관은 2015~2019년 러시아 연방은 여러 규모와 기능의 쇄빙선 8척을 건조했으며 <22220 프로젝트>의 범용 핵 쇄빙선 5척을 건조하고 있다고 발표함
- 프로젝트 주요 쇄빙선은 11월에 처음 항해를 시작했으며, 나머지 4척은 2026년까지 취역할 계획임. “추코트카” 핵 쇄빙선 진수는 2020년 12월로 예정

■ 러시아 산업통상부, 2021년까지 북극 지질탐사 국내 장비 제조방안 검토

- 한편, 러시아 산업통상부는 북극지역의 가스 개발 등 지질 탐사를 위해 2019년에 총 15억 루블의 정부 계약을 체결하였으며, 2021년까지 경쟁력 있는 지질탐사 국내 장비들 제조하는 방안을 검토하고 있음
- 알렉세이 차관에 의하면, 개별 계약들을 통해 완성된 해상 지질탐사 장비들은 유조선 및 서비스 기업들의 테스트를 통과하였으며, 러시아 연방 영토에서 판매되기 시작했음. 또한 가즈프롬과 함께 탄화수소 개발 장비들도 생산하고 있음

김엄지 연구원, 종합정책연구본부 북방·극지연구실
(umjikim@kmi.re.kr/051-797-4776)

김세희 실습생, 종합정책연구본부 북방·극지연구실
(051-797-4776)

러시아, 북극 LNG 벙커링 산업 현대화 추진한다.

■ LNG 벙커링 시장의 성장과 LNG 연료 사용 필요성 대두^{a)}

- 석탄 연료 사용은 북극뿐만 아니라 지구적으로 환경적 영향을 미치기 때문에 천연자원인 LNG 연료의 중요성이 점차 커지고 있음. 그러나 LNG 연료로 이행하기 위해서는 생산시설 인프라 구축이 우선적으로 필요함
- 국제 에너지 기구(IEA)는 LNG 벙커링 시장규모가 2018년 7억 입방미터에서 2040년에 500억 입방미터로 성장할 것이라고 예측했음
- UN 산하 국제해사기구(IMO)는 북극에서 중유 사용과 운송을 금지하는 해양오염 방지협약 협약(MARPOL)의 개정안이 2021년 봄에 승인되고, 2024년 7월 1일부터 발효될 것으로 예상했음
- 러시아는 세계 최대의 LNG 공급국이며, 가즈프롬(Gazprom)과 노바텍(Novatek)이 핵심 LNG 프로젝트를 맡고 있음. LNG 자원의 중요성이 증대됨에 따라 확대되고 있는 국제 환경규제는 북극에서 러시아의 국내 활동뿐만 아니라, 북극항로 개발에 영향을 끼침
- 2017년 러시아 천연자원환경부 특사 세르게이 라브노프(Sergey Lavrov)는 앞으로 생산될 북극 선박은 LNG 선박으로 전환될 것이라고 언급했으며, 2018년 푸틴 대통령도 선박 연료의 친환경적 전환 필요성을 언급했음

■ LNG 벙커링 인프라 구축 관련 한계점 존재^{a)}

- 올해 러시아에서는 LNG 추진선 연료 사용에 대해 더 구체적으로 논의되었음. 연방 정부 산하 분석 센터에서 발트해, 흑해, 극동에 위치한 러시아 항구 15곳에 LNG 벙커 기지 건설 프로젝트를 실행할 것과 2030년까지 북극에도 같은 기지를 건설할 것을 논의했음
- 기존의 LNG 생산 시설과 앞으로 북극해 연안에 설립될 계획에 있는 LNG 터미널은 선박 벙커링을 간소화하는 데 도움을 줄 것임
- 러시아는 북극에서 친환경 연료 사용을 촉진하기 위해 LNG 추진선 운용에 있어 주도적으로 나설 것으로 보이나, 노후 선박, 기술 결함, 특히 민간기업의 자금조달과 관련한 문제가 있음. 유황 성분 등이 많은 선박 연료 사용의 제약과 LNG 추진선 전환에 대한 한계점은

참고자료

a) <http://www.morvesti.ru/news/1679/87212/>(검색일: 2020년 12월 14일)

b) 러시아 산업통상부 차관

북극권 투자 프로젝트 실행뿐만 아니라, 극동지역 운송에도 영향을 끼칠 수 있음

- 세계자연기부 러시아지부(WWF Russia) 소속 알렉세이 크니즈니코프(Alexey Knizhnikov)는 “현재 3개의 LNG 생산라인을 포함하고 있는 야말 LNG 프로젝트는 안정적이며, 만약 하나의 생산라인에서 사고가 발생하더라도 중단 없는 LNG 공급을 보장할 수 있다.”라고 언급하며 야말 LNG 공급 신뢰도를 높게 평가했음
- 다른 북극 프로젝트처럼 러시아 정부는 LNG 연료 추진선 전환뿐만 아니라 생산시설 간의 네트워크를 설립해서 한계점을 극복해야 할 것임

이하선 리포터, 한국외국어대학교 국제지역대학원
(hasunlee@hotmail.com)



공지 사항



□ 배경과 목적

- 한·러 수교 30주년과 극동포럼 10주년을 회고하고 양국 간 실질적 협력방안 모색
- 한·러 양국 극동지역개발 관련 실질 협력을 증대하고 기업의 협력가능 분야 발굴

□ 주제 : 한·러 수교 30주년 및 극동포럼 10주년 회고와 전망

□ 일시·장소 : 2020. 12.18(금), 블라디보스토크(러)/ KMI(한)(온라인 중계/ 유튜브 중계)

□ 주최 : 한국해양수산개발원·주 블라디보스토크 대한민국 총영사관

□ 행사개요

- 주제 : 한·러 수교 30주년 및 극동포럼 10주년 회고와 전망
- 주요 참가자
 - (한) 주블라디보스토크 총영사관, 북방경제협력위원회, 연구기관 전문가, 민간기업 전문가(CJ대한통운, 현대상선, LH공사, 한국자동차부품협회, 조선해양기자재협동조합 등) 등
 - (러) 극동북극개발부, 극동수출투자지원청, 연해주정부, 연구기관 전문가(극동연방대, 네벨스코이국립해양대 등), 민간기업 전문가 등

□ 유튜브 주소 : <https://yadi.sk/i/Y3S1huA0FHI1BQ>

□ 줌 주소 : <https://us02web.zoom.us/j/82557415640>

* 줌으로 입장할 시 승인이 필요하오니, 김엄지 연구원(umjikir@kmi.re.kr)에게 사전 공지 부탁드립니다.

제10차 한-러 극동포럼

한러 수교 30주년 및 극동포럼 10주년 회고와 전망

일시 2020.12.18(금) 13:00~15:30

장소 블라디보스톡/부산(온라인)

주최 KMI 한국해양수산개발원  주블라디보스톡 총영사관

공식언어 한국어/ 러시아어(동시통역 제공)

program

시간	내용	
13:00 ~ 13:30 사회 : 한국	개회사	장영태 한국해양수산개발원장
	환영사	오성환 총영사
	축사(한)	송영길 외교통일위원회 위원장
	축사(러)	알렉세이 체쿠노프 극동북개발부 장관 올레그 코제마코 연해주 지사(예상)
13:30 ~ 13:40	극동포럼 10주년과 한·러 국제협력의 새로운 장(동영상)	
13:40 ~ 14:20	한·러 지방협력 사례와 추진계획(동영상)	
주제발표	극동지역 한·러 투자협력과 발전방안 - 동시통역	
14:20 ~ 15:30 좌장 : 파노바 극동연방대 부총장	주제발표1 (10분)	연해주 투자유치 현황과 기업지원 방안 스타니스라브 바르나코브 (러) 극동수출투자지원청
	주제발표2 (10분)	볼쇼이카멘 스마트시티 기본구상 이광복 (한) KIND 실장
	주제발표3 (10분)	볼쇼이카멘 조선·해양클러스터 구축계획과 혜택 알렉산드 고르보노브 (러) 연해주정부
	주제발표4 (10분)	한·러 조선기자재 협력 동향 및 확대방안 강남영 (한) 조선해양기자재공업협동조합 러시아 지사장
	질의/응답 (30분)	러시아 극동개발부, 극동수출투자지원청, 연해주정부 한국 이성우 본부장(KMI), 이대식 박사(여시제)



주요 통계



표. 2020년 8월 러시아 해역별 항만 물동량

(단위: 백만 톤, %)

수역*	건화물	액체화물	합계	2019/2020 증가율
극동지역	13.43 (+6.6%)	5.69 (+0.3%)	19.44	(+4.3%)
북극해	3.46 (-6.9%)	5.65(-9.6%)	9.11	-8.8%
발트해	9.1(-1.9%)	8.97(-6.3%)	18.07	-5.3%
아조프-흑해	11.46 (+11.0%)	10.67 (-11.0%)	22.13	-3.0%
카스피해	0.27 (+25.4-%)	0.42 (+6.0%)	3.5	+13.5%
합계	38.04 (+4.2%)	31.4(-7.7%)	69.23	-2.4%

* 주: 극동해역: 블라디보스톡, 자루비노, 울가, 포시에트, 나호트카, 보스토치니, 마니노, 소비츠키야가반, 데-카스트리스, 네벨스크, 홀름스크, 프리고로드노예, 마가단, 페트로파블롭스크 캄차스키

북극해: 무르만스크, 칸달라크샤, 나리얀마르, 두딘카, 아르한겔스크, 오네가, 바란테이, 페벡, 사베타

발트해: 상트페테르부르크, 프리모르스크, 브보스크, 비소츠크, 우스트-루가, 칼리닌그라드

아조프-흑해: 노보로시스크, 겔렌지크, 투압세, 타간로크, 아조프, 로스토프 나 도누, 다망, 템류크, 카프카즈

카스피해: 아스트라한, 올라, 마하치칼라

소피아 센터원, KMI 러시아연구센터
(051-797-4776)

참고자료

a) <https://portnews.ru/news/299981/>(검색일: 2020년 10월 28일)

b) <https://portnews.ru/news/298567/>(검색일: 2020년 10월 28일)

표. 2020년 8월 러시아 극동 지역 주요 수출입 품목 규모

(단위: 천 톤)

품목	해외*		CIS**		합계	
	수출	수입	수출	수입	수출	수입
식료품 및 원자재	346,789.3	50,046.8	346.3	1,508.4	347,135.6	51,555.2
광물 제품	1,125,185. ₈	9,016.0	26,106.4	47,079.8	1,151,292. ₃	56,095.8
연료 및 에너지 제품	925,173.9	7,156.1	117.4	0	925,291.3	7,156.1
생고무 및 화학 제품	5,232.6	64,142.3	763.6	529.0	5,996.2	64,671.4
가죽원료. 모피 제품	2.4	1,918.1	3.1	6.1	5.5	1,924.2
목재 및 펄프. 종이 제품	79,337.4	5,863.6	476.4	57.1	79,813.8	5,920.7
섬유. 섬유 제품 및 신발	268.4	44,589.4	161.8	518.1	430.2	45,107.4
금속 및 금속 제품	32,784.4	54,658.4	337.3	1,345.0	33,121.7	56,003.4
기계류	225,344.8	332,103.3	333.6	774.7	225,678.4	332,878.0
기타	106,086.1	41,164.8	37,907.8	394.2	143,993.9	41,559.0
합계	1,921,031. ₂	603,502.7	66,436.4	52,212.4	1,987,467. ₆	655,715.1

*주: CIS 국가를 제외한 모든 국가

**주: 아제르바이잔, 아르메니아, 벨라루시, 카자흐스탄, 키르기스스탄, 몰도바, 타지키스탄, 우즈베키스탄

소피아 센터원, KMI 러시아연구센터
(051-797-4776)

참고자료

a) <http://dytu.customs.gov.ru/folder/230467>(검색일: 2020년 10월 29일)

표. 2020년 8월 러시아 극동지역 주요 수산물 수출 규모

(단위: 천 톤, 달러)

품목	해외*				CIS**				합계			
	수출		수입		수출		수입		수출		수입	
	톤	천,달러	톤	천,달러	톤	천,달러	톤	천,달러	톤	천,달러	톤	천,달러
선어,냉장어	2	6.8	—	—	—	—	—	—	1.9	6.8	—	—
냉동어	132,384	170,956.9	189	843.7	0	0.0	—	—	132,443.9	171,019.4	229	881.8
연어류	13,044	44,645.8	—	—	0	0.0	—	—	13,043.7	44,645.8	—	—
넙치	488	2,185.2	—	—	—	—	—	—	488.0	2,185.2	—	—
가자미	1,581	895.9	—	—	—	—	—	—	1,581.4	895.9	—	—
가자미류	2,447	1,896.2	—	—	—	—	—	—	2,466.7	1,912.7	—	—
청어	13,831	8,485.7	—	—	0	0.0	—	—	13,831.1	8,485.7	—	—
대구	6,503	15,119.0	—	—	—	—	—	—	6,503.4	15,119.0	—	—
명태	59,073	59,832.9	—	—	0	0.0	—	—	59,112.6	59,878.9	—	—
농어	8	32.2	—	—	—	—	—	—	8.1	32.2	—	—
간, 곤이 (어란)	1,332	88,821.7	—	—	—	—	—	—	1,332.2	5,893.3	—	—
지느러미, 머리, 꼬리 등 생선부산물	897	1,326.3	—	—	—	—	—	—	897.3	1,326.3	—	—
생선 필렛, 어육	4,442	11,859.5	79	216.8	0	0.0	—	—	4,441.5	1,859.5	79	216.8
건어, 훈제, 염장, 어분	19	130.8	265	1,546.3	0	0.0	—	—	18.9	130.8	265	1,546.3

갑각류	5,881	91,187.3	34	225.4	—	0.0	—	—	5,880. ₉	91,187.3	34	225.4
계류	4,911	82,929.8	—	—	—	0.0	—	—	4,910. ₇	82,929. ₈	—	—
조개류	5,468	14,563.3	—	—	0	0.0	—	—	5,467. ₆	14,563.3	—	—
가리비	137	753.2	—	—	—	—	—	—	137.2	753.2	—	—
오징어류, 문어류	4,784	8,207.9	22	132.0	0	0.0	—	—	4,784. ₀	8,207. ₉	22	132.0
수산 무척추 동물	782	3,256.1	—	—	0	0.0	—	—	782.4	3,256. ₁	—	—
해삼류	346	818.0	—	—	0	0.0	—	—	346.0	818.0	—	—
성게류	436	2,438.1	—	—	—	—	—	—	436.4	2,438. ₁	—	—

*주: CIS 국가를 제외한 모든 국가

**주: 아제르바이잔, 아르메니아, 벨라루시, 카자흐스탄, 키르기스스탄, 몰도바, 타지키스탄, 우즈베키스탄

소피아 센터원, KMI 러시아연구센터

참고자료

a) <http://dvtu.customs.gov.ru/folder/230467>(검색일: 2020년 10월 28일)