



KMI CHINA
Maritime
and
Fisheries
Weekly

중국 해양수산 위클리

발행인: 김종덕 총괄: 한광석

한국해양수산개발원 중국연구센터

(Korea Maritime Institute China Research Center)

中國 上海市 长宁区 遵义路 100号 南丰城 A-1803

TEL. +86-21-6090-0395~6

Fax. +86-21-6090-0397

Contents

▶▶ 이슈&동향

- 「2021년 중국 해양생태환경 현황 공보」 발표
- '14·5' 기간 교통강국 건설 촉진을 위한 중국의 해운·항만·물류 분야 중점 프로젝트

▶▶ 해양수산 뉴스

- 일반
- 해양·수산
- 해운·항만·물류

▶▶ 주요 통계

- 경제 일반
- 주요 컨테이너항만 물동량
- 조선

이슈&동향

해양수산 뉴스

주요 통계

「2021년 중국 해양생태환경 현황 공보」 발표¹⁾

■ 최근 중국 생태환경부가 발표한 「2021년 중국 해양생태환경 현황 공보」(이하 「공보」)에 따르면, 2021년 중국 해양생태환경 현황은 안정 속의 호전 추세를 보이면서 '14·5' 계획 기간의 좋은 시작점이 됨

- 중국 국가해양환경모니터링센터 왕취잉(王菊英) 주임에 따르면, 2021년 각 지방 및 기관은 두드러진 해양생태환경 문제에 대해 해양 생태환경의 질 개선을 중점으로 육·해 통합의 연안해양 오염방제를 지속 추진해왔으며, 중점해역의 종합정비를 계획함
- 2021년 중국 해수수질은 전반적으로 좋아졌으며, 대표적인 해양생태계는 '건강'이나 '아건강'(sub-health)²⁾ 상태를 유지했고, 전국 바다유입 하천 수질도 대체로 경도(轻度) 오염 수준을 보였으며, 주요 해역 이용구역의 환경 질은 대부분 양호한 상태임

■ 생태환경의 질 개선을 중심으로 해양생태환경 보호를 추진함³⁾

- 2021년 중국은 해양환경 모니터링 지점 1,359개, 바다유입 하천 국가통제 단면(断面) 230개, 바다로 직접 배출되는 일일 오수 배출량이 100톤 이상에 달하는 오염원 458개와 해수욕장 32개에 대해 수질 모니터링을 실시했으며, 24개 대표적인 해양생태계에 대한 건강 모니터링을 진행함
- 「공보」에 따르면, I 급 해수수질에 도달한 해역면적은 관할 해역의 97.7%를 차지하며, 전년 대비 0.9%p 상승함
 - 연안해역 우량 해수수질(I, II 급) 비율은 81.3%로 전년 대비 3.9%p 상승했으며, 여름철 부영양화가 발생한 해역면적은 전년 대비 15,160km² 감소한 30,170km²를 기록함
- 주요 해역이용구역의 환경 질이 전반적으로 양호한 것으로 나타남
 - 해양투기구의 수심, 해수수질과 침적물의 질은 전년과 비슷한 수준을 유지함. 해양폐기물 투기활동은 주변해역 생태환경 및 다른 해상활동에 영향을 크게 미치지 않는
 - 모니터링을 실시한 32개 해수욕장의 수질과 중요 어업수역 환경의 질도 전반적으로 양호한 것으로 평가됨
- 관할해역의 방사성 수준도 이상이 없음
 - 관할해역 해수 중의 자연 방사성 핵소 활성도와 농도는 배경 방사 수준에 있으며, 인공 방사성 핵소 활성도와 농도는 이상이 없음

1) 海洋开发咨询, <https://mp.weixin.qq.com/s/rMyqAl3gTExn9wRVgRKWw> (검색일:2022.5.27.)
中国生态环境部, https://www.mee.gov.cn/hjzl/tj/202205/t20220527_983541.shtml(검색일:2022.5.26.)

2) 20세기 초반 러시아 학자에 의해 제안된 개념으로 '건강과 질병 사이의 준건강 상태'를 뜻함

이슈&동향

해양수산 뉴스

주요 통계

- 특히 원자력 발전기지 인근 해역의 침적물과 조간대 토양 내의 인공 방사성 활성화도 및 농도는 이상이 없음
- 서태평양 해역은 여전히 일본 후쿠시마 원전사고의 영향을 받고 있음
- 대표적인 해양생태계는 건강이나 아건강 상태를 유지함
 - 모니터링한 24개 해양생태계 중 6개가 건강 상태, 18개는 아건강 상태로 모두 아건강 상태 이상인 것으로 조사됨
 - 하구, 베이(bay)와 갯벌습지 생태계는 모두 아건강 상태이며, 산호초, 맹그로브 숲과 해초지 생태계는 대부분 건강 상태임
- 바다유입 하천 국가통제 단면의 수질은 경도(轻度) 오염 수준에 있음
 - I~III 급 수질에 도달한 단면은 전체의 71.7%를 차지해 전년대비 4.5%p 높아졌으며, V 급 수질은 0.4%로 전년 대비 0.9%p 낮아짐

■ 일부 연안해역의 생태환경 질은 한층 더 개선할 필요가 있음

- 「공보」는 하구와 베이의 수질을 한층 더 개선할 필요가 있다고 제시함
 - 2021년 IV급 수질의 해역면적은 21,350km²로 주로 랴오둥만(辽东湾), 발해만, 창장하구(长江口), 항저우만(杭州湾), 저장 연안과 주장하구(珠江口) 등 연안해역에 분포돼 있음
 - 100km² 이상 면적을 가진 44개 베이 중 11개가 봄, 여름, 가을에 모두 IV급 수질이 발생함
 - 중도(重度) 부영양화 발생 해역은 주로 랴오둥만, 장강하구, 항저우만과 주장하구 등 연안해역에 집중돼 있음
- 바다로 직접 배출된 오염원의 기준치 초과 배출 상황이 존재함
 - 2021년 바다로 직접 배출되는 일일 오수 배출량이 100톤 이상인 오염원의 오수 배출 총량은 72만 7,788톤을 기록함
 - 이 가운데 종합 오염배출구의 오수 배출량이 가장 많으며, 공업오염원은 다음으로 많고, 생활오염원의 배출량은 가장 적게 나타남
- 해양생태재해는 다발적이고 쉽게 발생하는 특징을 지님
 - 2021년 중국 관할해역에서 발생한 적조는 총 58건으로 누적 면적이 23,277km²에 달함
 - 동중국해 해역의 적조재해 발생 건수는 총 26건이며, 누적 면적은 7,096km²임
 - 녹조재해는 2021년 4~8월 서해 해역에 지속적으로 영향을 미쳤으며, 가장 큰 녹조 분포면적은 61,898km²임
- 「공보」에 따르면, 현재 중국에 등록된 해양생물은 총 28,661종이며, 국가 중점보호 야생동물 리스트에 포함된 희귀멸종위기 해양야생동물은 116종임
 - 2021년까지 중국 해양유형 자연보호구는 총 66개, 해양특별보호구(해양공원 포함)는 총 79개로 총 면적이 790.98ha에 달하며, 2021년 모니터링을 실시한 12개 해양유형 국가급 자연보호구는 전반적으로 안정적인 생태를 유지하고 있음
- 2021년 생태환경부는 해양탄소흡수 시범 모니터링 사업을 시작했으며, 해양영역의 '탄소피크' 및 '탄소중립' 관련 연구를 적극적으로 추진하고 있음

이슈&동향

해양수산 뉴스

주요 통계

- 탄소 모니터링 평가 상층설계(顶层设计)를 강화해 「탄소 모니터링 평가 시범 업무방안」을 제정함
- 랴오닝 판진(盘锦), 장쑤 난통(南通), 광둥의 선전과 잔장(湛江) 4개 지역에서 맹그로브 숲, 염전습지, 해초지와 양식 해조류 등의 해양탄소흡수 시범 모니터링을 진행했으며, 탄소저장량과 탄소유출입량(carbon flux) 등 각종 데이터를 획득해 시범 도시의 탄소유출입량 관측체계 구축을 추진함

■ 해양 플라스틱 쓰레기 오염방지를 적극적으로 추진함

- 중국은 2007년부터 해양쓰레기를 해양생태환경 정례 모니터링 범위에 포함시켰으며, 2016년부터 해양 미세플라스틱 쓰레기 모니터링을 시작함
- 중국 생태환경부는 '14·5' 기간 해양쓰레기와 미세플라스틱 쓰레기의 모니터링 지점을 최적화하기 위해 2021년 전국 51개 구역의 해양쓰레기 모니터링을 실시했으며, 근해의 6개 대표적인 단면을 대상으로 미세플라스틱 모니터링을 진행함
- 모니터링 결과에 따르면 중점 모니터링 대상해역의 해수면 부유 쓰레기, 해안 쓰레기, 해저 쓰레기 중에서 플라스틱 쓰레기가 차지하는 비중은 각각 92.9%, 75.9%, 83.3%으로 플라스틱은 해양쓰레기의 주요유형인 것을 알 수 있음
 - 발해(渤海), 서해, 동중국해와 남중국해에서 모니터링한 단면의 미세플라스틱 평균밀도는 각각 0.74개/㎥, 0.22개/㎥, 0.29개/㎥이며, 전체 평균치를 계산하면 0.44개/㎥임
 - 이는 최근 몇 년 동안 같은 유형의 국제조사 결과에 비하면 중국 연안해역의 해양쓰레기와 근해의 미세플라스틱 쓰레기 평균밀도는 모두 중저(中低) 수준에 있음
- 중국 생태환경부는 다음 단계에서 해양 플라스틱 오염 문제를 지속적으로 중요시할 것이고 적극적인 방제조치를 취할 것이라고 밝힘
 - 첫째, 국가발전개혁위원회가 발표한 「플라스틱 오염정비 진일보 강화에 관한 의견」 및 「'14·5' 플라스틱 오염정비 행동방안」의 실행으로 플라스틱 오염정비를 대대적으로 추진하고 원천으로부터 해양 플라스틱 쓰레기의 발생을 저감함
 - 둘째, 중국 해양 플라스틱 쓰레기 및 미세플라스틱 쓰레기의 분포 현황을 파악하기 위해 모니터링을 강화하여 중점 하구·베이에서 미세플라스틱 모니터링을 실시하며, 이와 동시에 해양쓰레기 모니터링 지점은 연해 지급시(地级市)를 모두 포괄하도록 설정하고 연해 구(区), 현(县)으로 점진적으로 확대함
 - 셋째, 지방정부의 플라스틱 쓰레기 정비 및 감독의 책임을 강화하고 플라스틱 오염방제 책임 이행을 중앙 생태환경보호 감독 내용에 포함시킴
 - 넷째, 대중의 연안정화 활동 참여를 적극적으로 추진하고 다른 국가와 함께 플라스틱 오염문제에 대응하여 중국의 경험을 공유하는 등 대중 참여 및 국제협력을 강화함

작성자 : 진선선 중국연구센터 중급연구원
(이메일 : chenshans@kmi.re.kr)

이슈&동향

해양수산 뉴스

주요 통계

'14·5' 기간 교통강국 건설 추진을 위한 중국의 해운·항만·물류 분야 중점 프로젝트1)

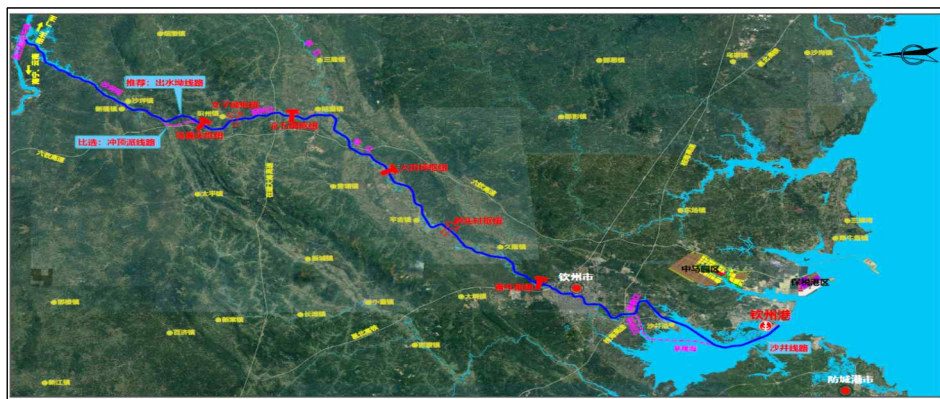
■ 지난 5월 중국 교통운수부는 교통강국 건설 추진을 위해 제1차 '14·5' 기간('21~'25) 중점 프로젝트 16개를 선정했으며, 이 중 5개는 해운·항만·물류 분야와 관련됨

- 2022년 5월 20일 교통운수부는 교통운송 분야 11개 중점 프로젝트를 담은 「'14·5' 계획 교통운송 중점 프로젝트 실시 추진에 관한 업무방안」(이하 「방안」으로 약칭)을 발표함
- 「방안」에 따르면 교통운수부는 투자 규모와 사회적 영향력이 크고 기술 난이도가 높은 프로젝트를 교통강국 건설 가속화를 위한 제1차 '14·5' 중점 프로젝트로 선정해 집중적으로 추진할 계획임
- 5개 해운·항만·물류 중점 프로젝트에는 △ 서부육해신통로(핑루, 平陆) 운하 건설 △ 상하이 양산항 북측 컨테이너 터미널 건설 △ 닝보저우산항 항만·해운시설 건설 △ 창장 간선 항로 표준화 및 원활화 추진 △ 후베이 어저우(鄂州) 국제물류 핵심허브 건설 등이 포함됨

■ 서부육해신통로(핑루) 운하 건설

- 「'14·5' 계획 기간 서부육해신통로 고품질 건설 추진방안」의 가장 중요한 사업 중 하나로 중국 남서부측 내륙발전을 위한 국가 종합 입체교통망 구축, 교통강국 건설 가속화, 농촌진흥 촉진, 해양 지향 경제 및 서비스 기반의 새로운 발전 구도 구축과 해운의 고품질 발전 추진에 큰 의미를 지님
- 주로 내륙수로 I등급 기준에 따라 약 140km(남서부 내륙 난닝에서 출발, 남동으로 흘러 베이부만까지)의 항로를 건설하며, 이와 더불어 급수, 관개, 홍수 방지, 생태환경 개선, 국토 공간 개발 등 사업을 병행하여 수자원 종합적으로 이용함

[그림 1] 서부육해신통로(핑루) 운하



자료: 中国环境新闻网, http://www.cfej.net/city/dpx/202203/t20220324_972501.shtml(검색일: 2022.06.16)

1) 人民网, <http://finance.people.com.cn/n1/2022/0520/c1004-32426363.html>(검색일: 2022.06.13)

이슈&동향

해양수산 뉴스

주요 통계

■ 상하이 양산항(샤오양산, 小洋山) 북측 컨테이너 터미널 건설

- 상하이국제항무(上海国际港务)그룹과 저장하이강(浙江海港)그룹이 체결한 「샤오양산 항구 종합개발 협력 합의」의 중요한 부분으로 창장삼각주 지역의 고품질 일체화 발전, 상하이자유무역시험구 신구역(新片区) 건설과 창장삼각주의 글로벌 해운허브로 구축을 가속화하는 데 큰 의미가 있음
- 주요 사업으로 양산항의 강-해(江海) 복합운송 발전을 위해 컨테이너 전용 선석을 건설하며, 일부 연안 지선 및 근해 노선 지원 서비스도 제공할 예정임²⁾
 - 양산항 북측 컨테이너 터미널은 장기적으로 12개의 2만 톤급 선석(2,450m)과 5개의 7만 톤급 선석(1,700m)으로 개발이 계획되어 있으며, 처리 물동량은 2025년 450만 TEU, 2035년 800만 TEU 이상으로 예측됨
- 이와 함께 창장삼각주의 일체화 발전을 지원하기 위해 샤오양산 항구 북측 작업구역에 방파제, 항로, 묘박지 등 항만·해운 부대시설을 건설함

[그림2] 상하이 양산항 북측 컨테이너 터미널 조감도



자료: 澎湃新闻, https://m.thepaper.cn/newsDetail_forward_7851584(검색일: 2022.6.16)

■ Ningbo-Zhoushan 항만·해운시설 건설

- 중국 국내 및 국제 시장과 자원을 충분히 활용하여 대량 중점물자의 다양한 비축체계를 구축하고 거시적인 관리를 강화 및 개선하여 대량 상품 가격과 공급을 안정화하는 데 중요함
- 주로 벌크 전용 선석과 공공인프라 건설을 추진해 중국의 대량 벌크화물 수송사업을 지원함

■ 창장 간선항로 표준화 및 원활화 추진

- 창장 항금수로³⁾ 건설 가속화와 항로 표준화를 추진하는 중요한 수단으로 창장 간선 항로의 통항 능력 제고, 창장 경제벨트의 종합 입체교통망 개선, 중국의 교통강국 건설 가속화에 큰 의미가 있음

2) 澎湃新闻, https://m.thepaper.cn/newsDetail_forward_7851584(검색일: 2022.6.16)

3) 중국 동부와 서부 지역을 연결하는 수운 '대동맥'인 창장을 뜻함

이슈&동향

해양수산 뉴스

주요 통계

- 안후이(安徽)성 안칭(安庆)~우후(芜湖) 구간의 헤이사저우(黑沙洲), 구이츠(贵池), 타이즈지(太子矶), 안칭 등 항로의 정비 공사를 통해 창장 간선 안창~우후 구간의 통항 능력을 향상시킴

■ 후베이성 어저우 국제물류 핵심허브 건설

- 어저우는 「국가 종합 입체교통망 계획 요강」에 명시된 국제항공화물 허브의 하나로 이 프로젝트는 중국이 국내 및 국제 항공화물 운송망 원활화를 촉진하는 데 중요한 사업임
- 주로 화물운송 특화 공항, 환적터미널 및 항공회사 기지, 급유소 등 건설사업이 추진되며, 공항을 중심으로 글로벌 환적 화물(우편물, 택배) 국제물류허브를 구축함

작성자 : 덩팅팅 중국연구센터 연구원

(이메일 : jeong0625@kmi.re.kr)

이슈&동향

해양수산 뉴스

주요 통계

■ 일반뉴스

■ 한·중 FTA, 수출입 화물 원산지증명서 상품 품목 수 상한선 폐지

- 중국 세관총서가 발표한 '한·중 자유무역협정에 따른 원산지증명서 서식 조정에 관한 고시'에 따라 한국과 중국은 양국 간 무역 편리화를 위해 2022년 6월 12일로부터 한·중 FTA에 규정된 수출입 화물 원산지증명서 상품 품목 상한 20개 제한을 폐지함

<https://mp.weixin.qq.com/s/69vESxFkQ-cd8sA3kXsS0w>

■ 2022년 5월 중국 택배물류지수, 전월 대비 6.4%포인트 상승

- 중국물류구매연합회에 따르면 정부의 물류 원활화 조치에 힘입어 지난 5월 중국의 택배물류지수는 99.3%로 전월 대비 6.4%포인트 반등했으나 지수 자체는 여전히 100%를 밑돌고 있어 경제 펀데멘털 및 시장 수요를 더욱더 강화할 필요가 있는 것으로 분석됨

<http://www.chinawuliu.com.cn/lhzhq/202206/06/579424.shtml>

■ 해양뉴스

■ 상하이시 2021년 해양생산총액 전국 4위 차지

- 최근 상하이 해양국이 발표한 「2021년 상하이시 해양경제통계 공보」에 따르면 2021년 상하이시 해양생산총액은 전년 대비 6.8%(명목상) 증가한 1조 366.3억 위안(전국 4위)을 기록했으며, 이는 상하이 지역생산총액의 24%, 전국 해양생산총액의 11.5%를 차지하는 수치임
- 상하이시 해양 '14·5' 계획은 2025년까지 해양생산총액 1조 5000억 위안에 달성한다는 목표를 설정함

<http://www.nmdis.org.cn/c/2022-06-09/77050.shtml>

■ 중국 7개 도시 제2차 '람사르습지도시' 국제 인증 확정

- 최근 제2차 '람사르습지도시' 리스트가 발표되었으며, 이 국제 인증을 받은 전 세계 총 25개 도시 중에는 중국 허페이(合肥), 지닝(济宁), 랑핑(梁平), 난창(南昌), 판진(盘锦), 우한(武汉), 옌청(盐城) 등 7개 도시가 포함됨
- 현재까지 세계 '람사르습지도시'는 총 43개이며, 중국은 13개로 세계 1위를 차지함

<https://m.gmw.cn/baijia/2022-06/10/1302990546.html>

■ 수산 뉴스

■ 저장성 원저우(温州)시-(일본) 오사카 직항 개통, 신선 수산물 수입 추진

- 원저우시-(일본) 오사카 국제 화물운송 직항이 개통된 후 처음으로 지난 6월 10일에 원저우 글로벌상품무역항에 일본산 신선 수산물이 도착함
- 원저우시는 일본과의 지리적인 우위를 활용하여 일본 신선 수산물을 수입한 뒤 중국 전역에 판매함으로써 일본산 수산물의 집산지가 될 수도 있다는 전망이 나오고 있음

이슈&동향

해양수산 뉴스

주요 통계

<https://mp.weixin.qq.com/s/n8dgcaJP12aVFHrks5kKIA>

■ 중국 하이난(海南), 어업혁신연구센터 설립

- 6월 12일, 원창(文昌) 어업혁신연구센터가 하이난성 원창시(文昌市) 평자완(冯家湾) 현대화 어업단지에 설립됨
- 하이난성 농업농촌청, 원창시 정부와 중국 수산과학연구원이 공동으로 설립한 원창 어업혁신연구센터는 어업양식을 중점 연구하고, 사료 연구개발·폐기물 관리·공장화 순환수 양식·심해양식 핵심기술 개발·스마트어업 기술 연구 등을 추진함

<https://mp.weixin.qq.com/s/MmkHxs3wdr8dVdwOGELJTw>

■ 해운·항만·물류 뉴스

■ 중국 국가발전개혁위원회, 2022년 도·농 콜드체인 및 국가 물류허브 건설에 14억 위안 투자

- 최근 중국 국가발전개혁위원회는 물류 인프라를 보완하기 위해 2022년 도·농 콜드체인 및 국가 물류허브 건설에 약 14억 위안의 중앙정부 예산을 투자하기로 함
- 해당 예산은 육류의 도축·가공 및 유통 관련 콜드체인 물류 인프라, 공공 냉동창고의 신축·개축 및 스마트화 개축과 관련 부대시설 등의 건설 그리고 국가 물류허브 및 국가 핵심 콜드체인 물류기지를 비롯한 2022년도 중점 공공인프라 건설에 투입될 예정임

<https://mp.weixin.qq.com/s/RPYv7o9xjRzN7XWM7cb8Eg>

■ 중국 저장성 저우산(舟山)시, 「현대 해운 서비스업의 고품질 발전에 관한 의견」 발표

- 최근 중국 저장성 저우산시 인민정부는 세계 일류 항만, 강-해(江海) 복합운송 서비스센터와 국제해사서비스 기지를 구축하고 저우산시 해운산업 구조 전환 및 녹색·저탄소 발전을 촉진하기 위해 「현대 해운 서비스업의 고품질 발전에 관한 의견」(이하 「의견」)을 발표함
- 「의견」에 따라 해운 선도·특화 기업 발전, 강-해 복합운송 선대 구축, 대량 상품 등 전략물자 운송 보장, 국제해사 서비스 산업 및 녹색·디지털 해운 발전 촉진, 해운산업 비즈니스 환경 개선 등 분야에 2022년 6월 10일부터 2026년 12월 31일까지 지원금이 제공될 예정임

<https://mp.weixin.qq.com/s/P57QcZeZ0HmkvbNY9QCqqa>

■ 중국 광둥성 선전시, 위에강아오(粤港澳大湾区)대만구 복합항만체계 범위 확장

- 광둥성 선전시 교통운수국에 따르면 2022년 6월 12일 현재 선전항의 컨테이너 누적 물동량은 1,286.9만 TEU로 전년 동기 대비 2.54% 증가했으며, 이 중 5월 컨테이너 물동량은 전월 대비 14.7% 급증함
- 선전시는 산업사슬·공급사슬 안정화를 보장하기 위해 항만의 부대용지 공급을 확대했으며, 선전항을 허브항으로 하고 내륙수로 항만을 지선 항만으로 하는 위에강아오대만구 복합항만체계의 범위를 해당 지역 7개 도시, 17개 항만을 포함하는 수준으로 확장함

이슈&동향

해양수산 뉴스

주요 통계

<http://www.port.org.cn/info/2022/210499.htm>

■ 중국 상하이시, 「2021년 상하이시 녹색교통 발전 연보」 발표

- 2022년 6월 13일 상하이시 교통위원회가 발표한 「2021년 상하이시 녹색교통 발전 연보」(이하 「연보」)에 따르면 2021년 상하이시 교통운송 분야의 에너지 소비량은 교통 수요 회복으로 2019년 같은 기간의 87% 수준인 약 2,317만 톤(표준석탄 기준)을 기록했으며, 이는 작년 대비 5% 증가한 수치임
- 2021년 상하이의 대기질지수 기준 ' 좋음' 일수는 335일로 사상 최대 일수를 기록했으나 항만 지역은 전체적으로 이산화질소(NO) 오염도가 높은 특징을 보임

https://mp.weixin.qq.com/s/hkrctwPlw04gjS9l_7KiEQ

작성 : 중국연구센터

(이메일 : kmishanghai@naver.com)

이슈&동향

해양수산 뉴스

주요 통계

■ 경제 일반

금융	6/17	6/10	6/2	5/27	5/20	
대미달러환율	6.6923	6.6994	6.7095	6.7387	6.7487	
1년만기국채수익율(%)	2.0102	2.0051	1.9564	1.9133	1.9565	
통화	22. 5월	22. 4월	22. 3월	22. 2월	21. 1월	
M2증가율(%전년 동기)	11.1	10.5	9.7	9.2	9.8	
물가	전년 동기(100) 대비			전월(100) 대비		
	22. 5월	22. 4월	22. 3월	22. 5월	22. 4월	22. 3월
소비자 물가지수	102.1	102.1	101.5	98.8	100.4	100.0
생산자 물가지수	106.4	108.0	108.3	100.1	100.6	101.1
GDP	22. 1분기	21. 4분기	21. 3분기	2021년	2020년	
GDP 성장률(%)	4.8	4.0	4.9	8.1	6.5	
고용	22. 5월	전월 대비	전년 동기 대비	2021년말	22. 1분기	
전국실업율(%)	5.9	-0.2pp	0.9pp	5.1	5.8	
경기	22. 5월	전월 대비	전년 동기 대비	2020년말	21. 4분기	
PMI(%)	48.4	5.7pp	-5.8p	55.1	52.2	
무역	22. 5월	전월 대비	전년 동기 대비	22. 1~5월	전년 동기 대비	
수입액(억달러)	2,294.9	3.1	4.1	11,121.1	6.6	
수출액(억달러)	3,082.4	12.6	16.9	14,025.7	13.5	

※ 출처: 중국국가통계국

■ 주요 컨테이너항만 물동량(만TEU)

구분	2022년 5월	전월 대비	전년 동기대비	2022년 1~5월	전년 대비
중국 전체	2,543	7.5%	4.3%	11,648	2.3%
상하이	340	10.4%	-10.3%	1,875	-0.5%
닝보저우산	337	11.2%	18.7%	1,432	8.1%
선 전	268	2.7%	14.5%	1,178	-1.1%
광저우	202	-1.5%	-0.5%	955	-1.4%
칭다오	221	3.3%	10.5%	1,026	7.8%
텐 진	202	11.0%	0.5%	847	2.2%
샤 먼	101	3.1%	-1.9%	488	0.9%
잉커우	35	16.7%	-25.5%	168	-23.9%
다 렌	35	16.7%	9.4%	159	11.9%
베이부완(북부완)	60	1.7%	30.4%	259	18.3%

※ 출처: 중국 교통운수부

■ 조선(만DWT)

구분	전 체		수출 선박		
	2022년 1~4월	전년 대비	2022년 1~4월	전년 대비	전체 비중
건조량	1,171	-8.6%	1,028	-14.8%	87.8%
신조선 수주량	1,539	-44.8%	1,366	-44.7%	88.8%
수주 잔량	10,247	21.7%	9,017	20.5%	88.0%

※ 출처: 중국선박공업산업협회

작성 : 덩팅팅 중국연구센터(이메일 : kmishanghai@naver.com)