



KMI CHINA
Maritime
and
Fisheries
Weekly

중국 해양수산 위클리

발행인: 김종덕 총괄: 한광석
한국해양수산개발원 중국연구센터
(Korea Maritime Institute China Research Center)
中國 上海市 长宁区 遵义路 100号 南丰城 A-1803
TEL. +86-21-6090-0395~6
Fax. +86-21-6090-0397

Contents

▶▶ 이슈&동향

- 중국의 코로나19 확산 및 상하이 물류 동향
- 중국 해양경제 1분기 주요 지표 분석
- 우한시, 「현대 물류업 발전 '14·5' 계획」 발표

▶▶ 해양수산 뉴스

- 일반
- 해양·수산
- 해운·항만·물류

▶▶ 주요 통계

- 경제 일반
- 주요 컨테이너항만 물동량
- 조선

이슈&동향

해양수산 뉴스

주요 통계

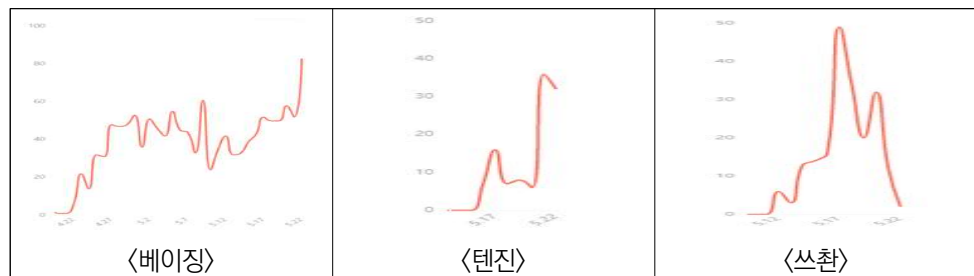
중국의 코로나19 확산 및 상하이 물류 동향

1. 중국 본토 일부 지역 코로나19 재확산, 상하이는 진정세

■ 중국 상하이에서 코로나19 확산세가 진정되고 있는 가운데 최근 한주 베이징 외에 텐진, 쓰촨에서 코로나19가 다시 확산되고 있음

- 5월 22일 현재 중국 본토 31개 성·자치구·직할시 중 9개 지역은 확진자가 전무, 10개 지역은 확진자가 10명 미만임¹⁾
- 5월 22일 발생한 중국 본토 신규 확진자와 신규 무증상자는 각각 174명과 628명임²⁾
 - 상하이를 제외하고 신규 확진자는 베이징(83명), 텐진(32명), 쓰촨(2명) 등 순, 신규 무증상자는 허난(53명), 쓰촨(29명), 베이징(16명), 텐진(15명) 등 순으로 많음

[그림 1] 베이징, 텐진 쓰촨, 코로나19 일일 신규 확진자 추이



출처: 百度疫情实时大数据报告(검색일: 2022.5.23.)을 바탕으로 KMI 중국연구센터 재편집

■ 상하이에서는 5월 19일 사회면에서 3명의 무증상 감염자가 나오면서 6일만에 사회면 제로³⁾가 깨졌으나, 5월 22일 다시 '사회면 제로'를 달성함

- 5월 22일 현재 상하이의 신규 확진자와 신규 무증상자는 각각 55명과 503명으로 연 삼일 사회면에서 신규 감염자가 발생하지 않음⁴⁾
- 5월 22일 현재 봉쇄통제구역 1,907개(48만 명), 관리통제구역 9,064개(159만 명), 예방구역 60,781개(2,120만 명)으로, 봉쇄통제구역 내 인원은 5월 14일 115만 명에서 22일 50만 명 이하로 크게 감소함⁵⁾

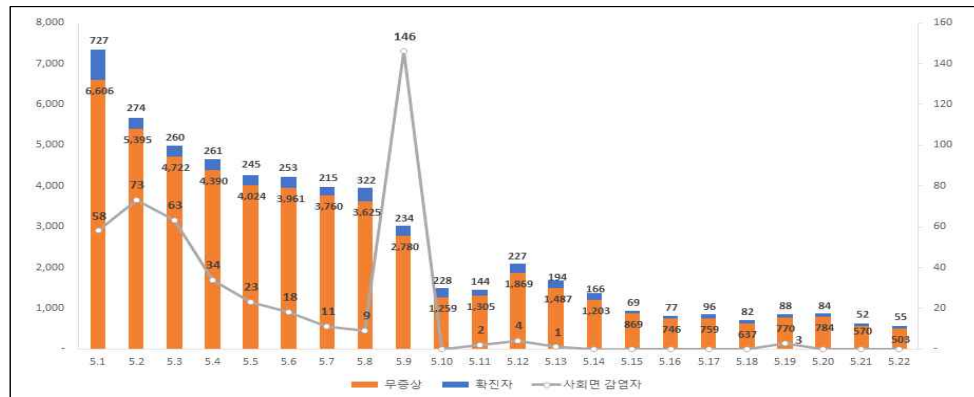
1) 百度疫情实时大数据报告, https://voice.baidu.com/act/newpneumonia/newpneumonia/?from=sari_aladin_banner (검색일: 2022.5.23.)
 2) 国家卫生健康委员会, <http://www.nhc.gov.cn/xcs/yqtb/202205/e166634201564e859bde886f71f12fec.shtml> (검색일: 2022.5.23.)
 3) 격리·봉쇄통제 구역이 아닌 사회면(관리통제·예방구역과 비 폐쇄관리 대상 사회 유동인구)에서 3일 연속 감염자가 전무한 경우를 의미
 4) 上海市卫生健康委员会, <https://wsjkw.sh.gov.cn/xwfb/20220523/8171d323a5b74bbe95f17675871a2845.html> (검색일: 2022.5.23.)
 5) 上海发布, <https://wsjkw.sh.gov.cn/xwfb/20220523/dcc8d22c57d84c1c81072249a41ddf9e.html> (검색일: 2022.5.23.)

이슈&동향

해양수산 뉴스

주요 통계

[그림 2] 상하이 코로나19 일일 신규 감염자 및 사회면 감염자 추이

출처: 上海市卫生健康委员会, <https://wsjkw.sh.gov.cn/>(검색일: 2022.5.23.)■ 상하이시는 앞으로 다음과 같이 두 단계에 나누어 방역관리를 시행할 계획임⁶⁾

- 1단계는 5월 31일까지로 일일 신규 확진자와 봉쇄통제·관리통제 구역을 계속해서 줄여나감
 - 봉쇄통제구역에서 연속 7일 확진자가 발생하지 않으면 관리통제구역으로 조정, 이후 3일 연속 추가 확진자가 발생하지 않으면 예방구역으로 조정하며, 관리통제구역은 7일 연속 확진자가 발생하지 않으면 예방구역으로 조정함
 - 예방구역에서 신규 확진자가 발생하지 않으면 별도의 조정은 없으나, 신규 확진자가 발생하면 확진자 수, 분포 현황, 리스크 등을 종합적으로 판단해 중위험·고위험 지역으로 구분해 관리함
 - 봉쇄통제구역은 재택 격리, 관리통제구역은 단지 내 격리, 예방구역은 사회면 관리를 실시함
- 2단계에서는 봉쇄통제·관리통제·예방 구역이 없는 구역(가)을 저위험지역으로 전환해 관리함
 - 14일 내 누적 10명 이상의 확진자 또는 2건 이상의 집단 감염이 발생한 경우에는 고위험지역, 14일 내 누적 10명 이하의 확진자 또는 1건의 집단 감염이 발생한 경우에는 저위험지역으로 분류되며, 재택 격리와 함께 매일 1회의 핵산검사를 실시함
 - 중위험·고위험 지역에서 14일간 신규 확진자가 발생하지 않는 경우 저위험지역으로 전환됨

2. 4월 상하이 경제실적 부진, 물류 여건은 최근 들어 지속 개선 중

■ 도시 봉쇄의 영향으로 지난 4월 상하이는 공업 생산, 소매 및 무역 등 분야에 큰 타격을 받음

- 상하이시 통계국에 따르면 지난 4월 상하이시 '규모이상 공업기업⁸⁾'의 총 생산액과 사회소비재 소매총액은 각각 1,286.17억 위안과 716.97억 위안으로 전년 동기 대비 각각 61.5%와 48.3% 감소함⁹⁾
- 중국 해관총서(海關總署, 관세청)에 따르면 지난 4월 상하이의 대외무역 수출입 총액은 21,915억 위안으로 전년 동기 대비 36.4% 감소함¹⁰⁾

6) 上海发布, 상동

7) 원칙적으로 중위험·고위험 지역 범위로 주민단지, 자연촌, 단위(单位) 등을 지정할 수 있으며, 인접 위험 지역까지 그 범위를 적정 수준으로 확대할 수 있음

8) 주요 사업의 연간 매출액이 2,000만 위안 이상인 기업법인

9) 上海市统计局, <https://tjj.sh.gov.cn/sjfb/index.html>(검색일: 2022.5.20.)

이슈&동향

해양수산 뉴스

주요 통계

- 이중 수출액과 수입액은 각각 6,960억 위안과 14,955억 위안으로 각각 전년 동기 대비 43.9%와 32.3% 감소했으며, 수출액이 수입액보다 더 큰 폭으로 감소함

■ 정부의 물류 원활화 조치, 상하이 중점기업 및 배후지역 조업재개 등으로 최근 들어 창장삼각주 지역의 물류 흐름이 개선되고 상하이 공항 및 항만 물동량 또한 회복되고 있음¹¹⁾

- 장쑤, 저장 등 주변 지역 연계 고속도로 입구를 거쳐 상하이에 출입하는 화물차량은 최근 하루에 7.8만 대에 달해 정상 수준의 2/3를 회복함
- 상하이항의 일평균 컨테이너 물동량은 4월 10.3만 TEU에서 최근 11.9만 TEU로 증가했으며, 이는 3월 일평균 물동량의 90% 수준, 2021년 5월 일평균 물동량(12.0만 TEU)과는 거의 유사한 수준임
- 푸둥국제공항의 일평균 물동량은 최근 7,000톤을 넘어 기존의 70% 수준을 회복함

■ 5월 18일 상하이 세관은 기업의 조업재개 확대를 지원하고 산업사슬 · 공급사슬의 안정성을 보장하기 위해 12가지 조치를 추가로 발표함¹²⁾

- 창장삼각주 지역 간 물류 효율 제고, 도로운송의 수상운송 및 철도운송 전환 지원, 창장삼각주 중점기업을 위한 신속하고 간소화된 통관 ‘녹색통로’ 마련, 온라인 업무수리 세관 창구 증설, 검사검역 전자서류 도입 등을 포함한 통관 속도 및 항만 운영효율 제고 조치들이 포함됨

■ 5월 19일 진행된 상하이시 코로나19 방역사업 현황 브리핑에서 상하이시는 기업의 운영 재개를 적극 추진하기 위한 2단계 조치를 발표함¹³⁾

- (1단계 : 5월말 이전) 기업은 주로 폐쇄식 또는 반폐쇄 방식으로 운영함
 - 주로 폐쇄식 생산운영, 점식(点式) 조업재개¹⁴⁾ 관리, 버블식(气泡式) 관리¹⁵⁾ 등 방식을 도입함
- (2단계 : 6월 상순부터 시작) 상하이시 방역상황에 근거해 심층적으로 업무·생산 재개를 가속화하고 기업의 조업 재개면을 지속적으로 확대하며, 코로나19 확산 위험이 없는 구역 내 기업과 주거단지 간의 정상적인 통행을 개방함

■ 5월 19일 현황 브리핑에서는 또 6월 중상순 상하이시 모든 택배 · 특송 기업의 배송센터, 지점 및 영업점 운영이 모두 재개될 예정이라고 밝힘¹⁶⁾

10) 海关总署, <http://www.customs.gov.cn/customs/302249/zfxgk/2799825/302274/302277/4185050/index.html> (검색일: 2022.5.20.)

11) 航运交易公报, <https://mp.weixin.qq.com/s/5amu5CCzyTgdE5Qx1st2Gw>(검색일: 2022.5.20.)

12) 国际商报, <https://mp.weixin.qq.com/s/ETp02qduIXX881rHdVjLwQ>(검색일: 2022.5.20.)

13) 物流指闻, <https://mp.weixin.qq.com/s/tVWxJ660oE8-IQbsCEMbCw>(검색일: 2022.5.20.)

14) 방역규정에 부합되는 소수의 비(非) 생산기업 핵심 직종(증빙서류 발급, 연구개발, 유지보수 등)에 재직 중인 근로자를 대상으로 거주지에서 근무지까지 ‘포인트 투 포인트’로 이동해 1주일 미만 근무 후 다시 근무지에서 거주지로 다시 ‘포인트 투 포인트’로 복귀하는 관리방식임

15) 조건이 구비된 구역에서 감염 위험이 없는 기업과 거주지 간에 기업 통근차량을 이용해 회사와 거주지 간 ‘2점1선(两点一线)’ 폐쇄식 출퇴근 관리를 실시하는 방식임

16) 物流指闻(검색일: 2022.5.20.)

이슈&동향

해양수산 뉴스

주요 통계

- 현재 상하이시에는 20개의 대형 배송센터가 운영에 투입되어 있으며, 추가적으로 운영에 투입될 8개 배송센터까지 합하면 1/3 이상의 배송센터가 운영을 회복하게 됨
- 또한 580여 개의 지점과 영업점이 영업을 시작했고, 2만 명에 가까운 인력이 일선 업무에 복귀하는 등 운송 여건이 점차 개선되고 있음

3. 봉쇄 장기화에 따른 글로벌 공급 사슬 영향 당분간 지속, 이에 대한 대비 필요

■ 상하이의 점진적인 봉쇄 완화와 조업재개 확대 등으로 운송수요 증가와 적체 물량의 상하이항 쏠림이 예상됨

- 상하이세관의 모니터링에 따르면 5월 들어 보름 동안 집계된 수출입액은 1,886억 위안으로 전월 대비 17% 증가함¹⁷⁾
- Drewry에 따르면 봉쇄의 영향으로 4월 한 달간 26만 TEU에 이르는 수출화물이 상하이항에서 선적되지 못함¹⁸⁾

■ 5월 20일 상하이수출컨테이너운임지수(SCFI, Shanghai Containerized Freight Index)가 올해 들어 18주 만에 반등세를 나타냈으며, 3분기 성수기를 앞두고 향후 해상운임 상승이 예상됨

- 통상적으로 춘절이후 중국의 공장 가동 중단으로 수출 물량이 줄면서 이후 약 12~13주 동안은 운임이 하락하다가 반등하는데 올해는 2주째부터 연속 18주 하락세를 보임¹⁹⁾
- 그러나 상하이해운거래소가 5월 20일(제20주) 발표한 SCFI는 4,162.69포인트로 전주 대비 0.36% 반등한 것으로 나타남

■ 상하이의 코로나19 확산세가 진정되고 있지만 봉쇄 장기화에 따른 혼란은 글로벌 공급사슬에 계속 영향을 미칠 것이므로 각 이해관계자들은 사전대응 방안을 마련할 필요가 있음²⁰⁾

- Drewry의 한 애널리스트는 현재의 가장 큰 불확실성은 코로나19 사태와 그것이 공급망 전체에 미치는 채찍효과(Bullwhip Effect)의 영향이라고 지적함
- Container xChange사의 설문조사에 응한 포워더, 무역업자, 화주 중 51%는 올해 여름 성수기 물량 급증으로 글로벌 공급사슬은 2021년보다 더 심각한 영향을 받을 것으로 예상함
- 또한 37.5%의 응답자는 고객의 재고수요 충족을 위해 물량을 앞당겨 발송할 것이며, 25%는 대체노선을 선택, 18.8%는 장기운송계약을 체결할 것이라고 밝힘

작성 : 김은우 중국연구센터 부연구위원

(이메일 : hisgrace@kmi.re.kr)

17) 航运交易公报(검색일: 2022.5.20.)

18) 外航运, https://mp.weixin.qq.com/s/DA_Y-kQFK8ilBA63pkOsFQ(검색일: 2022.5.20.)

19) 中国远洋海运e刊, <https://mp.weixin.qq.com/s/Zo0ihKUEU4VinaQ0FVq4qA>(검색일: 2022.5.20.)

20) 外航运, https://mp.weixin.qq.com/s/DA_Y-kQFK8ilBA63pkOsFQ

이슈&동향

해양수산 뉴스

주요 통계

중국 해양경제 1분기 주요 지표 분석¹⁾

■ 최근 중국 자연자원부 전략경제사(战略经济司)는 1분기 해양경제 주요 지표를 발표했으며, 국가해양 정보센터 최샤오젠(崔晓健) 부주임이 주요 지표에 대해 분석하였음

- 2022년 복잡한 국제환경과 심각한 코로나19 사태 등 여러 도전에 직면하여 중국정부는 '안정을 최우선으로 하되, 안정 속 성장 추구(稳字当头, 稳中求进)'의 경제정책 기조를 견지하면서 해양경제의 주요지표를 합리적인 구간 내에서 유지하고 있음

■ 해양경제는 전반적으로 회복세 보여

- (해양경제 생산총액 성장속도 완화) 1분기 중국 해양경제 생산총액은 전년대비 4.1% 증가한 2조 위안을 기록한 가운데, 특히 해양 신항산업이 활발한 성장세를 보여줌
 - 표본 설문조사 결과, 해양 재생가능 에너지 이용 기업의 55.9%, 해양의약·바이오 기업의 53.2%, 해양플랜트 제조기업의 61.1%가 전년 동기대비 영업이익이 증가한 것으로 나타남
- (항만물류 체인 꾸준한 개선) 중국 여러 지역의 코로나19 확산 영향으로 1분기 연해항만의 화물 처리량은 전년 동기대비 1.8% 증가에 그쳤으며, 2021년 4분기 대비 0.3%p 하락했고, 2020~2021년 동기 평균 보다는 3.9%p 하락함
- (해양에너지 및 자원 공급 부단히 강화) 해양원유 및 천연가스의 생산량은 전년 동기대비 각각 8.8%, 15.9% 증가함
 - 해양목장 규모는 점진적으로 확대되어 현재 전국의 국가급 해양목장 시범구는 총 153개로 증가함

■ 혁신적 해양경제 발전 촉진, 새로운 업태와 발전모델 급속 발전

- 첫째, 해양과학기술 개발을 통해 해양산업 업태 전환 및 업그레이드 촉진함
 - 해양플랜트와 해양목장의 융합발전에 좋은 성과를 보여주었으며, 10만톤급의 스마트 양식 플랜트인 '궈신(国信)1호'를 성공적으로 진수함
 - 해양조선공업의 고급 선박 점유율이 높아지는 등 구조조정에 뚜렷한 성과가 나타나고 있음
 - 중국 조선기업은 세계적인 녹색·저탄소 발전추세에 따라 최신 국제해사규칙의 요구에 부합한 친환경 선박의 건조를 추진하고 있는데, 1분기 신규 수주 선박 중 친환경 에너지 추진 선박은 약 31.7%로 2021년 말보다 7.3%p 높아짐
- 둘째, 코로나19 사태에 대응한 새로운 해양관광업 발전모델을 재구축함

1) 国家海洋信息中心, <https://mp.weixin.qq.com/s/8RZ4paOAgdHO-EDzZBNEdw> (검색일:2022.5.16.)
中国自然资源部, http://www.mnr.gov.cn/dt/ywbb/202204/t20220429_2735237.html (검색일:2022.5.16.)

이슈&동향

해양수산 뉴스

주요 통계

- 최근 기업들은 온라인과 오프라인 판매경로를 결합한 신유통(新零售, '신링셔우')²⁾ 플랫폼을 활용한 해양관광 마케팅 전략으로 전환하기 시작함
- 더 많은 관광객을 유입하고 소비를 촉진하기 위해 해양관광 단지는 영화·드라마+, 연수·학습+, 체육+, 비즈니스+, 전시회+ 및 '+관광' 등 업종 또는 분야 간의 연계·융합 방식으로 관광업태 패턴 업그레이드를 추진함

■ 해양교통운수업은 상대적 부진, 대외무역은 안정적인 성장 유지

- (해운·항만 운영 양호) 1분기 중국 해상화물 수송량은 전년 동기대비 3.4% 증가한 9.6억 톤을 기록한 데 비해 해상여객 수송량은 전년 동기대비 12.9% 하락하는 부진함을 보임
 - 연해 항만의 화물 처리량은 약 24.2억 톤으로 전년 동기대비 1.8% 증가했으며, 컨테이너 물동량은 5,983만 TEU로 전년 동기대비 3.5% 증가함
 - 텐진항(天津港) 컨테이너 물동량은 전년대비 3.5% 증가한 역사상 최고치 462.7만 TEU를 기록함
 - '서부 육해 신통로'의 철도·해상 복합운송 화물열차가 전년 동기대비 56.5% 증가한 누적 17만 TEU의 화물을 운송함
- 전국 신규 해양선박 수주량은 전년 동기대비 34.7% 하락했고, 해양선박 건조량은 전년 동기대비 12.4% 증가함
- (해운을 통한 대외무역 안정적인 성장 유지) 중국 해운 수출입 총액은 전년 동기대비 15.8% 증가했으며, 그 가운데 수출액은 전년 동기대비 20.4% 증가했고, 수입액은 전년 동기대비 9.6% 증가함
 - 수산물 수출입 총액은 전년 동기대비 25.4% 증가한 것으로 비교적 높은 성장세를 보여주었는데, 수출액은 전년 동기대비 13.3% 증가했고 수입액은 전년 동기대비 44.6% 증가한 높은 성장세를 보임
 - 풍력발전기 터빈 및 부품의 수출입액은 전년 동기대비 1.9% 증가했으며, 선박의 수출입액은 전년 동기대비 6.3% 감소함
- (쌍순환(双循环)³⁾ 구축을 위한 서비스 능력 육성) 다수의 항만이 국내외 무역 항로를 적극적으로 개통하고 있음
 - 텐진항(天津港)은 '중국-호주 익스프레스(CAX)' 항로를 새로 개통함
 - 베이부완(북부만, 北部湾)은 '아랍에미리트연합-친저우(钦州)-란저우(兰州)' 자동차 수입 해상-철도 복합운송 노선을 개통함
 - 광둥(广东)성 난샤항(南沙港)은 대외무역 컨테이너 정기선 항로 6개를 새로 개설함

2) 온오프라인과 물류가 결합된 스마트화된 새로운 유통시스템을 의미함

3) 쌍순환(双循环) : 외적으로 수출·개혁 개방을 지속하면서 내수를 키우고 활성화시켜 내순환(국내 시장)과 외순환(국제 시장)이 유기적으로 돌아가게 만들자는 전략을 말함

이슈&동향

해양수산 뉴스

주요 통계

[2022년 1분기 중국 해양산업 분야별 주요지표 현황]

구분	지표	전년 동기대비 증감	
해양석유업	해양원유 생산량	8.8%	
	해양천연가스 생산량	15.9%	
해양선박공업	해양선박 수주량	-34.7%	
	해양선박 건조량	12.4%	
해양교통운수업	연해항만 화물 처리량	1.8%(총 24.2억 톤)	
	연해항만 컨테이너 물동량	2.5%(총 5,983만 TEU)	
	해상화물 수송량	3.4%(총 9.6억 톤)	
	해상여객 수송량	-12.9%	
해양 대외무역	해운	수출입 총액	15.8%
		수출액	20.4%
		수입액	9.6%
	수산물	수출입 총액	25.4%
		수출액	13.3%
		수입액	44.6%
	풍력발전기 터빈 및 부품 수출입 총액		1.9%
	선박 수출입 총액		-6.3%

자료 : 중국 국가해양정보센터, 「1분기 해양경제 안정 속 성장 실현」(2022.4.30)을 바탕으로 KMI 중국연구센터 재작성.

■ 시장 활력 안정적으로 회복, 융자규모 확대

- (시장 활력 점차적 회복) 중점 모니터링한 해양기업 중 신규 등기 기업 수는 전년 동기와 비슷함
- (해양영역 자금 조달 규모 확대) 해양영역 12개 기업 IPO가 성공하여 자금조달 규모가 전년 동기대비 67.6% 증가한 99억 위안에 도달하였으며, 전체 IPO 기업 자금조달 규모의 5.5% 차지함

■ 해양경제 발전 전망

- 1분기의 해양산업 운영현황에 비추어 볼때 중국 해양경제 발전은 강력한 성장 가능성을 유지하고 있으며, 장기적인 발전의 기본 추세가 지속될 것으로 전망됨
 - 그러나 불안정적인 국제 정치, 코로나19의 재발 등 도전과 리스크가 끊임없이 나타나고 있으며, 원자재, 에너지 등 가격도 지속적으로 상승세를 보여주고 있어 해양경제의 고품질 발전은 기회와 도전을 동시에 맞고 있음
- 대외무역은 안정 속 상승세를 유지하고 있으나 내수는 여전히 끌어올릴 필요가 있음
- 해양관광업은 현재 코로나19로 인한 타격을 가장 크게 받고 있지만 3년 동안 억제된 관광 수요가 크게 회복된다면 성수기를 맞을 것으로 전망됨
- 이와 동시에 해양과학기술 혁신 강화와 해양영역의 금융지원 확대 등으로 인해 해양경제의 고품질 발전이 촉진될 것으로 기대됨

작성자 : 진선선 중국연구센터 중급연구원

(이메일 : chenshans@kmi.re.kr)

이슈&동향

해양수산 뉴스

주요 통계

우한시, 「현대 물류업 발전 '14·5' 계획」 발표¹⁾

■ 2022년 5월 6일 중국 우한(武汉)시 인민정부는 「현대 물류업 발전 '14·5'계획」(이하 「계획」으로 약칭)을 발표했다

- 「계획」에 따르면 '14·5' 계획 기간 우한시 현대 물류업 발전 중점 프로젝트는 총 5항목 78개에 이르며, 이에 따른투자액은 총 1,022억 위안임
- 계획기간 우한시는 중국 내륙의 종합적 교통허브로서의 강점을 적극적으로 활용하여 국가 신발전 구도 내의 전략적 역할을 수행하게 됨
 - 광역 집하·유통 능력 강화, 중부지역 육해대통로(中部陆海大通道)와 국제항공대통로(国际航空大通道) 적극 구축을 통하여 국내·국제 '쌍순환' 전략(国内国际双循环战略) 실현의 연결과 지원 역할의 전략적 발전목표를 제시함
- 「계획」의 주요 목표는 2025년까지 우한시는 현대화 물류운송 체계 구축을 기본적으로 실현하고, 사회물류 총액 5조 5억 위안, 물류업 부가가치 2,000억 위안을 달성하며, 300개 이상의 국가 A급 물류기업을 육성하는 것임

■ 「계획」은 6개 발전 원칙에 따라, 8대 물류허브 중점 업무를 제시

- 6개 발전 원칙은 시장주도 견지, 지역협력 강화, 항만·산업·도시 일체화 추진, 다양한 복합운송 체계 완비, 민생 서비스 집중, 그린 및 지능화 촉진 등임
- 8대 중점 업무로는 항만7반 국가물류허브, 내륙항 국가물류허브 등을 포함하며, 궁극적으로 국제 물류거점으로의 도약을 목적으로 함

■ (중점업무 1) 항만기반 국가물류허브 구축

- 고품질 양뤄(阳逻) 국제무역항 건설 : 양뤄(阳逻)국제항 3기 건설에 박차를 가하며 컨테이너 수로-철도 복합운송 3기 공사, 우한 신항·공항종합보세구역(新港空港综合保税区), 복합운송시범구, 린강물류단지(临港物流园) 건설을 추진하고, 5G, 인공지능, 사물인터넷 등 신기술을 활용하여 양뤄항 1,2,3기 터미널의 일체화 및 스마트화 건설을 가속화하며, 국제 일류의 컨테이너물류 항만군을 구축함
- 특색 항만물류 클러스터 건설 : 한난(汉南)항, 주원커우(沌口)항, 쥘산(军山)항, 진커우(金口)항 등에 자동차 물류터미널과 린강자동차물류단지(临港汽车物流园)의 건설을 가속화함
 - 수입 자동차의 항구(口岸) 신고 절차 보완을 추진하고, 완성 자동차의 운송, 보관, 국내외

1) 武汉市人民政府, http://www.wuhan.gov.cn/zwgk/xxgk/zfwj/szfwj/202205/t20220506_1966634.shtml (검색일:2022.05.16)

이슈&동향

해양수산 뉴스

주요 통계

무역, 부품의 보관 및 조달, 차량정비 서비스 등 모든 기능을 지니는 자동차물류 산업사슬 종합서비스 체계를 구축함

- 국제 해운 네트워크 공고 : 우한-일본 간의 5개(항구, 항로, 항차, 시간, 선박) 고정과 560TEU급 선박을 투입하고, 한국과 관련해서는 '우한-한국' 항로를 개설하는 등 우한을 중국 중부 지역 최고의 국제물류허브로 도약시킴

■ (중점업무 2) 내륙항(陆港)형 국가물류허브 구축

- 우자산(吴家山) 국제내륙항 건설 : 우자산(吴家山) 철도물류기지를 중심으로 우한 신항·공항종합보세 구역 동·서후원구(东西湖园区)와 중·유럽 물류단지(汉欧物流园)의 건설 및 정착을 가속화하며, 우한 텐허(天河)국제공항, 셔커우(潞口) 철도기지와 양류국제항과의 연계와 협력을 강화함
- 철도물류기지 서비스 수준 향상 : 따화링(大花岭) 물류기지의 관련 시설을 완비하고 따화링 컨테이너터미널 건설을 적극적으로 검토하며 상하이자동차그룹, 폭스콘(Foxconn) 등 기업과의 연계를 강화함으로써 우한시 남부 지역 물류집하센터와 상품 자동차 집산센터를 건설함
- 복합운송 네트워크 자원 : 신항강북(新港江北) 철도, 진커우(金口)항, 화산(花山)항, 장카이항(经开港) 임항 철도 등 철도 건설과 신항고속도로(新港高速), 한난(汉南) 창장터널 등 도로 건설을 추진하여 진커우항, 바이슈산(白浒山)항 등 연결 고리를 통해 우한시 남부지역 복합운송 회랑(走廊)을 건설함
- 철도 화물 네트워크 개선 : 주성(主城), 부성(副城), 신성(新城) 간의 교통망을 강화하여 우한을 중심으로 주요 도시군을 이어주는 고속도로망을 형성하고 우한과 주변 도시 간의 직통직달을 실현하고 인접 도시 간 1시간 내 화물 배송이 가능한 고속물류권(高速物流圈)을 구축함
- 국제철도 직통열차 강화 : 중·유럽 화물열차(우한) 국제 통로의 운송 능력을 강화하고 중앙아시아, 남아시아 신통로를 적극적으로 개척함

■ (중점업무 3) 공항(空港)형 국가물류허브 구축

- 우한 텐허(天河) 공항을 국제 허브공항으로 업그레이드 : 우한 텐허(天河) 국제공항에 대한 확장 공사를 통해 중부 국제항공허브로의 전략적 지위를 확보하며, 어저우(鄂州) 화후(花湖)공항과의 협력과 연계를 강화하여 항공 '쌍허브(双枢纽)' 화물운송체계를 건설하고 이와 연계된 스포크형(轴辐式) 항로망을 구축하며, 항공-육상(land&air) 복합운송의 혁신적 발전을 가속화함
- '쌍허브' 화물운송체계와 스포크형 항로망 구축 : 대외적으로는 유럽, 미국, 아시아태평양지역,과 '일대일로' 연선 국가, RCEP 국가 주요 화물운송허브와의 연계를 강화하고, 호주, 중앙아시아로의 항로를 개통함
- 중국 국내 주요 도시군과 주변지역 간의 화물운송 항로 총 50개를 신설하며, 징진지(京津冀), 웨강아오(粤港澳), 창장 삼각주(长三角), 청위(成渝)도시군 등 중국 주요 화물 공급지와의 항로망을 강화하고, 우한과 항저우, 선양, 시안, 샤먼 등 다른 지역의 공항형 국가물류허브 간의 운항 횟수를 늘림

이슈&동향

해양수산 뉴스

주요 통계

■ (중점업무 4) 생산서비스형 국가물류허브 구축

- C2M을 핵심으로 하는 역외 전자상거래 클러스터 구축 : 동후가오신구(东湖高新区), 우한경제개발구(武汉经开区) 등 클러스터(聚集区)를 바탕으로 C2M을 핵심으로 하는 역외 전자상거래 클러스터를 구축하여 전 산업사슬의 자원을 통합하고 창장 종류 도시군에 있는 관련 제조·유통·무역기업까지 고객 맞춤형 서비스, 유연형 생산, 고도화 자원 공유 등 특징을 지니는 공업 인터넷 신모델을 추진함
- 차세대 핵심산업 물류단지 건설 : '광전자·칩·디스플레이·스마트·단말기·인터넷(光芯屏端网)'을 비롯한 차세대 정보기술 산업군을 중심으로 '2구(동후종합보세구, 동시후공강보세구), 1원(화산항 물류원), 1역(광역도시화물역)'의 파급효과를 통해 우한 물류인프라 보완과 물류서비스의 집약적·집중적 발전을 촉진하고 후베이성 및 중국 중서부 지역에까지 영향력을 갖는 '광전자·칩·디스플레이·스마트·단말기·인터넷' 산업 물류허브를 구축함
- 자동차산업 물류단지 건설 : '중국의 자동차 벨리(中国车谷)' 건설을 추진하기 위해 자동차 및 부품의 제조업 물류를 발전하며 우한경제개발구 자동차 제조산업 집합군과 장샤구(江夏区) 진커우신도시(金口新城)를 대상으로 자동차 제조 대기업과 부품 제조기업의 물류 수요를 충족하고 자동차 산업사슬에 보관, 입·출고, 가공, 포장, 운송, 정보처리, 배송 등 종합적인 물류서비스를 제공하도록 함
- 첨단설비 제조업 및 철강물류 발전 : 철강산업 물류 발전 바이슈산항, 우한공업항 등 항구를 바탕으로 항공우주, 첨단기술 선박과 해양토목산업, 철도교통, 첨단 전력 공급, 고성능 의료설비, 선진 농업 기계 등을 비롯한 첨단설비와 철광석, 강철제품, 비철금속(유색금속), 목재, 건축자재 등 주요 원자재의 운송, 보관, 가공, 장부처리 등 물류서비스를 제공하도록 함
- 건강의약산업 물류를 발전 : 생물 원재료와 중의학 약재(중약재)의 편리통관 서비스 플랫폼을 구축하고 중국 중부지역 최대의 전문화·규모화·집약화 생물약 및 중약재 물류허브를 건설하여 보건약 영역의 물류산업 발전을 추진함

■ (중점업무 5) 상업무역(商贸) 서비스형 국가물류허브 구축

- 우한 국제무역도시 물류 허브 강화 : 우한국제무역성(武汉国际贸易城) 물류허브 건설을 한층 강화하며 중앙집중형 보관, 공동 보관 및 배송, 배송 일체화의 소매물류 신모델을 개발함
· 중국 최대 및 세계 일류의 현대적 상업무역 물류 플랫폼을 구축하고 한커우베이(汉口北) 종합물류원 건설 가속화를 통해 우한국제무역성과 서커우철도물류기지, 우한텐하공항, 양뤄국제항, 우자산철도물류기지 등 교통허브와의 상호 연결을 촉진하고 이우(义乌), 상하이, 시안 등 상업무역 서비스형 허브와의 연계를 강화함
- 상가 및 시장 물류 강화 : 강공루상권(航空路商圈), 중난중베이상권(中南中北商圈) 등 도심상권과 장한루보행가(江汉路步行街), 초허어한가(楚河汉街) 등 중점 상업 보행가를 대상으로 관련 상업 물류 지점과 물류 인프라시설을 완비함

이슈&동향

해양수산 뉴스

주요 통계

- 콜드체인 물류서비스의 질과 효율성을 제고 : 콜드체인 물류 인프라시설을 보완하고 콜드체인 상품의 생산·판매·집하센터를 건설하며 콜드체인 복합운송을 개발하고 중(우한)-유럽 화물열차 콜드체인 물류서비스 배송능력을 개선함
- 우편물·택배 물류서비스 체계를 보완 : 전국적·지역적인 택배집하센터를 건설하고 공공배송센터와 택배서비스 지점을 신축·개조하여 '택배 전자상거래 산업원(快递电商产业园)-택배영업처리센터-택배공공서비스지점'이라는 3급 택배 서비스 네트워크 체계를 형성함
- 도시-농촌 배송 네트워크 최적화 : 고속도로 출입구, 철도 화물역, 항만, 공항 근처에 도시배송센터를 설치하고 현지 상업무역 유통기업의 유휴 공장 건물, 창고 등 보관시설의 자원 통합을 유도하며 공공배송센터의 개조 및 건설을 가속화하여 도시-농촌 배송 네트워크와 물류시설을 보완함

■ (중점업무 6) 스마트 그린 물류시스템 구축

- 스마트 물류 정보플랫폼 구축 : 도시배송차량 모니터링 플랫폼 구축하여 배송차량의 운송상태, 배송기업 서비스평가, 통행관리, 공용주차장, 하역장 위치조회 등의 기능을 수행하고 도시급변사태에 대비한 비상물류의 처리능력을 강화함
- 스마트물류 서비스 터미널 구축 : 5G, 인공지능, IoT, 기타 신기술을 활용한 지능형 물류터미널 및 교통허브를 개발함
- 녹색물류 발전을 촉진 : 녹색 운송, 녹색유통, 녹색창고, 녹색 포장의 통합 운영으로 새로운 물류모델 형성을 가속화함

■ (중점업무 7) 다자간 협업 비상물류 체계 구축

- 비상물류 지휘조정 플랫폼을 구축하고, 비상물류 보장 메커니즘을 개선하며, 비상물류 운영체제를 구축함

■ (중점업무 8) 다차원 물류 시장주체 체계 강화

- 브랜드 물류기업 본사 유치 : 세계 500강 기업과 글로벌 물류 100강 기업의 우한 진출 및 정착 사업을 적극적으로 추진하며 시내에서 대규모의 배송센터, 해운센터와 복합운송센터 건설 등 프로젝트를 추진함
- 토탈물류서비스 제공 물류기업 육성, 전문화물 운송기업 육성, 그리고 중소기업의 안정적이고 건전한 발전을 지원하도록 함

작성자 : 덩팅팅 중국연구센터 연구원

(이메일 : jeong0625@kmi.re.kr)

이슈&동향

해양수산 뉴스

주요 통계

■ 일반뉴스

■ 2022년 1~4월 중국 국민경제 운영 각 지표 전월 대비 하락

- 2022년 5월 16일 중국 국가통계국에 따르면, 2022년 1~4월 중국 공업증가치는 전년 동기 대비 4.0% 증가, 전월 대비 2.5% 하락했고 중국 전국서비스생산지수는 전년 동기 대비 0.3% 증가, 전월 대비 2.2% 하락함
- 2022년 1~3월 지표에 비해 1~4월 중국 국민경제 지표 하락에 대해 푸링후이(付凌晖) 국가통계국 대변인은 “전국적인 코로나19 감염 사태의 반복은 국민경제 운영에 큰 충격을 주었으나 경제 지표의 부진은 단계적이고 외부요인이기 때문에 중국 경제의 안정적 상승세가 유지될 것이라고 밝힘

<http://www.customs.gov.cn/customs/xwfb34/302425/4335142/index.html>

■ 중국 각 지역, 제조업 생산 재개 추진

- 최근 중국 각 지역은 코로나19의 ‘동적제로’를 유지하면서 여러 정책을 동원하여 생산·조업 중단을 회복하기 위해 노력중임
- 2022년 5월 3일 상하이 주택건설위원회는 제1차 중점 건축 공사 재개 ‘화이트 리스트’를 마련해 중점 프로젝트 24개와 공급사슬 기업 7개에 대해 생산 재개를 추진함
- 2022년 4월에 베이징시인민정부는 기업의 생산난·영업난을 해결하기 위해 18개의 지원 조치를 실시하여 베이징시 제조업의 생산 재개에 제도적 보장을 제공함
- 2022년 3월 하순에 선전시인민정부는 ‘기업 혜택 30조’를 발표해 비용 감면, 투자 확대, 보조금 지원 등을 통해 선전시 제조업의 생산 회복 및 생산규모 확대를 격려하고 선전시 제조업의 활력을 높여준 바 있음

http://www.gov.cn/xinwen/2022-05/16/content_5690695.htm

■ 해양뉴스

■ 중국 자연자원부, 「중국해양재해공보」 및 「중국해수면공보」 발표

- 최근 중국 자연자원부는 2021년도 「중국해양재해공보」 및 「중국해수면공보」를 발표함
- 「해양재해공보」에 따르면, 2021년 중국 해양재해는 폭풍해일, 파랑과 해빙재해를 위주로 직접적인 경제손실 총 30억 7,087만 위안이 발생했으며, 사망·실종자는 총 28 명에 이르렀음. 최근 10년(2012~2021년) 간의 수치와 대비하면 직접적인 경제손실과 사망·실종자는 각각 평균치의 36%와 62%로 모두 평균치보다 낮은 것으로 나타남
- 「해수면공보」에 따르면, 중국 연해지역의 해수면 변화는 전반적으로 상승세를 보임. 1980~2021년 중국 연해지역 해수면 상승폭은 연간 3.4mm로 같은 기간 세계의 평균 수준보다 높게 나타남. 2021년 중국 연해 해수면은 평년(1993~2011년) 대비 84mm 높은 것으로서 1980년 이래 최고치를 기록함

<http://www.nmdis.org.cn/c/2022-05-07/76883.shtml>

이슈&동향

해양수산 뉴스

주요 통계

■ 저장성(浙江省) 정부, 「저장성 '아름다운 베이' 보호 및 건설 행동방안」 발표

- 최근 저장성 정부는 「저장성 '아름다운 베이(bay)' 보호 및 건설 행동방안」을 발표했으며, 구역별 및 유형별로 34개 '아름다운 베이'의 보호와 건설을 점진적으로 추진한다고 밝힘
- 저장성은 2025년까지 '아름다운 베이' 10개를 건설하며, 이를 위해 아름다운 회랑, 아름다운 해안선과 아름다운 해역을 중점으로 하는 '아름다운 베이' 보호 및 건설 구도가 기본적으로 형성되어야 함
- 디지털 관리체계 구축, 해양환경의 질 제고, 생물다양성의 지속적 개선, 연해습지에 대한 보호·복원 실현, 대중의 친수 체험느낌 향상 등 요구가 제시됨

https://mp.weixin.qq.com/s/IOqqlyhfjaHjo_9Q512Peg

■ 수산 뉴스

■ 중국 징둥(JD) 2021년 가정간편식 거래액 전년대비 156% 증가

- 5월 13일에 징둥그룹이 발표한 「2022년 징둥 온라인마켓 즉석식품 소비 트렌드 보고」에 따르면 자사의 플랫폼을 통한 가정간편식 거래액은 2021년에 전년대비 156% 증가함
- 2021년 중국 1, 2선 도시의 가정간편식 거래액이 전국 거래액 총액의 60%에 이르렀으며, 구매량으로는 화동(华东)지역과 화북(华北) 지역의 온라인 가정간편식 구매량이 각각 34%, 33%를 차지함

<https://mp.weixin.qq.com/s/bXUiKaQWjk-0C--7psUz0w>

■ 10만톤급 스마트 양식 선박 귀신 1호(国信 1号) 운영 개시

- 4월 20일 청도에서 10만톤급 스마트 양식선박 귀신1호가 완공 인도되어 운영에 들어갔음
- 4억 5천만위안을 들여 건조한 귀신1호는 선박길이 49.9m, 양식수역 90,000㎡로 연간 3,700톤의 양식어류 생산이 가능함

<https://www.163.com/dy/article/H7TI9RNL0514C1PI.html>

■ 해운항만물류 뉴스

■ 중 교통운수부, 「선박 에너지 소모 데이터 및 탄소집약도 관리방법(의견수렴안)」 공시

- 2022년 5월 12일 중국 교통운수부 해사국은 「선박 에너지 소모 데이터 및 탄소집약도 관리방법(의견수렴안)」(이하 「의견수렴안」)을 발표함
- 이번 「의견수렴안」은 국제해사기구(IMO)가 발표한 「국제선박오염방지협약」 수정안 중의 관련 국제 협약을 이행하고 중국 국내 선박 에너지 소모 데이터의 수집 업무를 원활하게 전개하기 위해 마련 중이며, 2022년 6월 13일까지 관련 의견을 공개적으로 요청했음

https://mp.weixin.qq.com/s/_42l35vn2iesKyuOPLnrZA

이슈&동향

해양수산 뉴스

주요 통계

■ 중 해관총서, 대외무역 안정적 운영을 위한 10개의 조치 발표

- 최근 중국 관세청인 해관총서는 통관창구의 코로나19 해외 유입 방식을 강화하고 방역 업무를 착실히 수행하며 대외무역의 질 제고와 안정적 운영을 보장하기 위해 10개의 조치를 발표함
- 조치는 기업 비축화물의 통관 편리화, 수출입 물류 효율성 제고, 수출입 우편물 운송 보장, 코로나19 백신·치료제의 통관 절차 보완, 관세 감면 조치의 실시 및 정착, 수출입 농산물 등 상품의 효율적 공급 보장, 중·소·영세기업의 시장구매 무역 격려, 수입세 온라인 신청 및 전자 통관 추진, 기업에 대한 감독관리, 통계 및 데이터 제공 서비스 강화 등 내용을 포함함

<https://mp.weixin.qq.com/s/CfConxGzEo2LdgWoqfJ-eg>

■ 중 푸젠성, 동남아국제해운센터 건설 및 세계 일류 현대화 스마트항만 건설 추진

- 최근 중국 푸젠성 인민정부는 「해상푸젠」 건설 가속화 및 해양경제의 고품질 발전 3년 행동 방안(2021년~2023년) 추진(이하 「방안」)을 발표했으며, 해양과 해운 영역을 둘러싸 11개의 중점 업무를 제시했음
- 「방안」은 푸젠성 동남아국제해운센터의 규모 확대와 영향력 향상을 통해 세계 일류의 현대화 스마트항만과 사면국제컨테이너간항을 집중적으로 건설하고 푸저우(福州)국제심수항 공사를 가속화하며, 2023년까지 사면항 컨테이너 물동량은 연간 1,250만 TEU, 푸저우항 컨테이너 물동량은 연간 400만 TEU에 도달한다는 목표를 세움

<https://mp.weixin.qq.com/s/OAghUI0dzaVcCVq-R0beeA>

■ 중 다롄시, '3개의 센터' 건설 추진 좌담회 개최

- 2022년 5월 11일 중국 다롄시 인민대표대회 상무위원회는 다롄시 동북아국제해운센터, 동북아 국제물류센터와 구역성금융센터를 비롯한 '3개의 센터' 건설 추진 좌담회를 개최하여 다롄시 동북아국제해운센터 등 기구, 전문가 대표, 업계인사 등과 함께 '3개의 센터' 건설 추진 방안을 논의하고 '3개의 센터'의 융합적 발전, 선도적 역할 발휘, 혁신적 발전, 선진인재 육성에 대해 의견을 교환함

https://mp.weixin.qq.com/s/ssT6E_Ve2U7zdc2qZdMIjg

작성 : 중국연구센터

(이메일 : kmishanghai@naver.com)

이슈&동향

해양수산 뉴스

주요 통계

■ 경제 일반

금융	5/20	5/13	5/6	4/29	4/22	
대미달러환율	6.7487	6.7898	6.6332	6.6177	6.4596	
1년만기국채수익율(%)	1.9565	2.0125	2.0454	2.0320	1.9542	
통화	22. 4월	22. 3월	22. 2월	22. 1월	21. 12월	
M2증가율(%전년 동기)	10.5	9.7	9.2	9.8	9.0	
물가	전년 동기(100) 대비			전월(100) 대비		
	22. 4월	22. 3월	22. 2월	22. 4월	22. 3월	22. 2월
소비자 물가지수	102.1	101.5	100.9	100.4	100.0	100.6
생산자 물가지수	108.0	108.3	108.8	100.6	101.1	100.5
GDP	22. 1분기	21. 4분기	21. 3분기	2021년	2020년	
GDP 성장률(%)	4.8	4.0	4.9	8.1	6.5	
고용	22. 4월	전월 대비	전년 동기 대비	2021년말	22. 1분기	
전국실업율(%)	6.1	0.3pp	1.0pp	5.1	5.8	
경기	22. 4월	전월 대비	전년 동기 대비	2020년말	21. 4분기	
PMI(%)	42.7	-6.1pp	-11.1pp	55.1	52.2	
무역	22. 4월	전월 대비	전년 동기 대비	22. 1~4월	전년 동기 대비	
수입액(억달러)	2,225.0	-2.8	0.0	8,814.2	7.1	
수출액(억달러)	2,736.2	-0.9	3.9	10,943.5	12.5	

※ 출처: 중국국가통계국

■ 주요 컨테이너항만 물동량(만TEU)

구분	2022년 4월	전월 대비	전년 동기대비	2022년 1~4월	전년 대비
중국 전체	2,366	-0.5%	-0.2%	9,104	1.7%
상하이	308	-24.9%	-17.2%	1,535	1.9%
닝보저우산	303	13.9%	11.8%	1,094	5.2%
선 전	261	18.1%	10.6%	910	-4.9%
광저우	205	0%	-2.8%	753	-1.6%
칭다오	214	-1.8%	9.2%	804	7.1%
텐 진	182	2.2%	1.1%	645	2.9%
샤 먼	98	-1.0%	-2.0%	386	1.7%
잉커우	30	-9.1%	-34.8%	132	-24.0%
다 렌	30	-3.2%	-3.2%	124	12.8%
베이부완(북부완)	59	11.3%	25.5%	199	15.0%

※ 출처: 중국 교통운수부

■ 조선(만DWT)

구분	전 체		수출 선박		
	2022년 1~4월	전년 대비	2022년 1~4월	전년 대비	전체 비중
건조량	1,171	-8.6%	1,028	-14.8%	87.8%
신조선 수주량	1,539	-44.8%	1,366	-44.7%	88.8%
수주 잔량	10,247	21.7%	9,017	20.5%	88.0%

※ 출처: 중국선박공업산업협회

작성 : 덩팅팅 중국연구센터(이메일 : kmishanghai@naver.com)